



# Guide des animations scolaires environnement

**Année scolaire**  
**2020 / 2021**



Dans la continuité de ses actions en faveur de la transition écologique, la Métropole Rouen Normandie s'est engagée en 2018 au travers de son Plan Climat Énergie Territorial et encourage l'ensemble des acteurs de son territoire à se mobiliser autour du défi climatique. A la fin de l'année 2018, dans le cadre d'une COP 21 locale, les accords de Rouen pour le climat, ont vu s'engager de nombreux acteurs, dont la Direction des Services Départementaux de l'Éducation Nationale. Ces accords ont pour objectif de réduire les gaz à effet de serre, fixés en 2015 par l'accord de Paris, afin de contenir la hausse des températures au-deçà de 2°C d'ici 2050.

L'éducation à l'environnement est un des principaux outils au service de cette ambition. Elle vise à une prise de conscience individuelle des citoyens et à leur mobilisation active.

Attentive à impliquer les enfants et l'ensemble de la communauté éducative, la Métropole développe de nombreuses actions d'éducation dans le domaine de l'environnement.



# Sommaire

<b>Les compétences environnementales de la Métropole Rouen Normandie</b>	<b>4</b>
<b>Notre mission : l'éducation à l'environnement</b>	<b>6</b>
<b>Thème COP21 Rouen Normandie</b>	<b>8</b>
Fêtes des écoles écoresponsables	9
Chorale participative écoresponsable	9
<b>Thème EAU et ASSAINISSEMENT</b>	<b>10</b>
<b>Parcours pédagogique Eau</b>	<b>11</b>
Parcours pédagogique : nos consommations d'eau (du CM1 à la 5 <sup>ème</sup> )	11
Parcours pédagogique : l'eau et la mare (du CM1 à la 5 <sup>ème</sup> )	13
<b>Parcours pédagogique Assainissement</b>	<b>16</b>
Parcours pédagogique : le parcours d'une goutte d'eau sale (du CM1 à la 5 <sup>ème</sup> )	17
<b>Pour aller plus loin</b>	<b>18</b>
Ateliers et visites proposés par le Label «Villes et Pays d'art et d'histoire» (de la maternelle à la terminale)	18
Ateliers et visites proposés par la Fabrique des savoirs (du CE1 à la terminale)	19
Ambalavao au fil de l'eau (du CP à la terminale)	20
Prêt du jeu de rôle Polu Palo (du CM1 à la 5 <sup>ème</sup> )	20
<b>Appel à projets 1</b>	<b>21</b>
Jardiner autrement... (de la maternelle au CM2)	21
Formulaire d'inscription	25
<b>Thème DÉCHETS</b>	<b>29</b>
<b>Parcours pédagogiques</b>	<b>30</b>
Parcours pédagogique : ma poubelle au régime (du CM1 à la 5 <sup>ème</sup> )	30
Parcours pédagogique : déchets et civisme (cycle 3)	32
Parcours pédagogique : gérer ses déchets à l'école (de la maternelle au CM2)	33
<b>Thème ÉCO-MOBILITÉ</b>	<b>34</b>
<b>Parcours pédagogique</b>	<b>35</b>
Eco-mobilité citoyenne (du CP au CM2)	35
<b>Appel à projets 2</b>	<b>36</b>
Eco-mobilité citoyenne (de la 6 <sup>ème</sup> à la terminale)	36
Formulaire d'inscription	38
<b>Thème ÉCO-CITOYEN</b>	<b>42</b>
<b>Animation</b>	<b>43</b>
Animation : éco-citoyen dans mon école (du CE2 à la 6 <sup>ème</sup> )	43
<b>Thème NATURE</b>	<b>44</b>
<b>Les Maisons des forêts</b>	<b>45</b>
<b>Différents types d'accueil</b>	<b>46</b>
Accueil sans animation (de la maternelle à la terminale)	46
Accueil avec animation (de la maternelle à la terminale)	47
<b>Les malles pédagogiques (de la maternelle au CM2)</b>	<b>50</b>
<b>Pour aller plus loin</b>	<b>51</b>
Ateliers et visites proposés par le Muséum d'histoire naturelle (du CE2 à la 3 <sup>ème</sup> )	51
Ateliers et visites proposés par La Fabrique des savoirs (de la maternelle au CM2)	52
Le Label «Villes et Pays d'art et d'histoire» (de la maternelle à la terminale)	53
<b>Les partenaires</b>	<b>54</b>



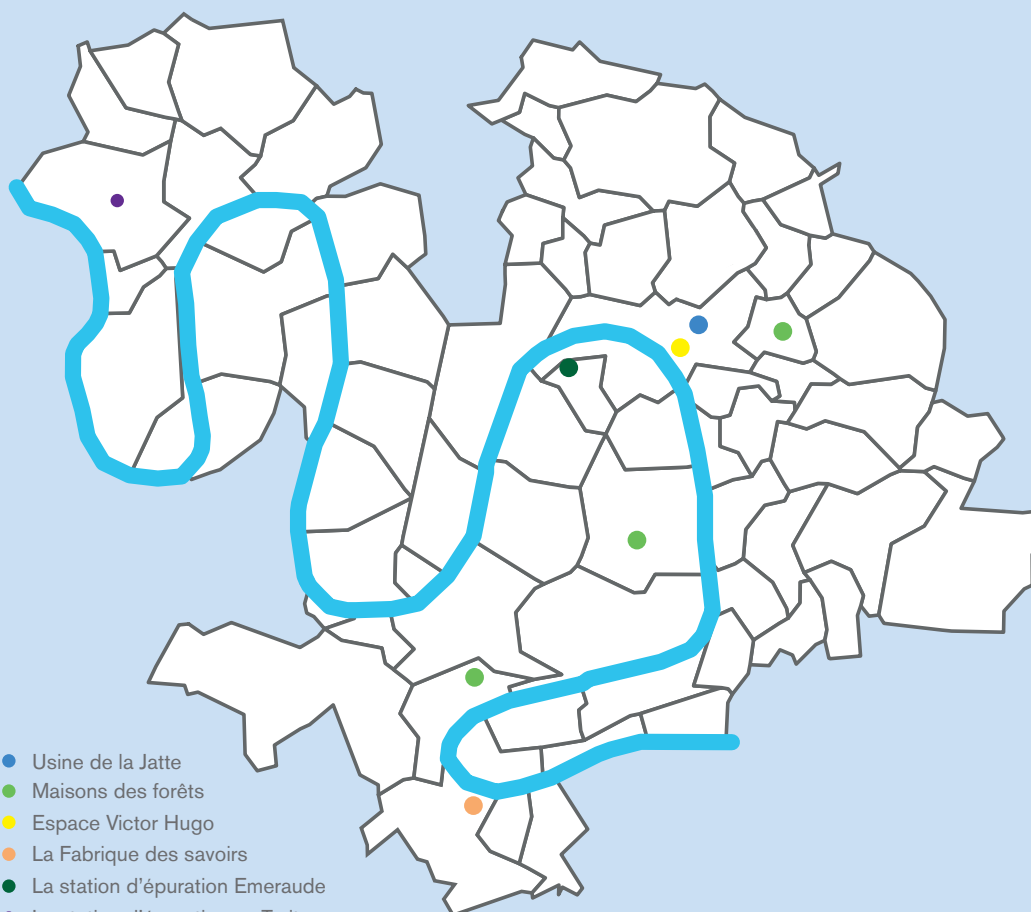
métropole  
ROUEN NORMANDIE

Exploitation et développement  
des transports en commun  
(métro, bus, TEOR, Filo'R)



Modes de déplacements doux  
(vélo...)

# Les compétences environnementales de la Métropole Rouen Normandie



- Usine de la Jatte
- Maisons des forêts
- Espace Victor Hugo
- La Fabrique des savoirs
- La station d'épuration Emeraude
- La station d'épuration au Trait

Amfreville-la-Mivoie  
Anneville-Ambourville \*  
Bardouville \*  
Belbeuf  
Berville-sur-Seine \*  
Bihorel  
Bois-Guillaume  
Bonsecours  
Boos  
Canteleu  
Caudebec-les-Elbeuf  
Cléon  
Darnetal  
Déville-lès-Rouen  
Duclair \*  
Elbeuf  
Epinay-sur-Duclair  
Fontaine-sous-Preaux  
Franqueville-Saint-Pierre  
Freneuse  
Gouy  
Grand-Couronne  
Grand Quevilly  
Hautot-sur-Seine \*  
Hénouville \*  
Houpeville  
Isneauville  
Jumièges \*  
La Bouille  
La Londe  
La Neuville-Chant-d'Oisel  
Le Houlme

# Les habitants des 71 communes accompagnés au quotidien



Collecte  
des déchets



Sauvegarde et promotion du  
patrimoine environnemental  
et culturel (politique forestière, amélioration du  
cadre de vie, actions de médiation du patrimoine  
auprès des habitants et du jeune public...)



## Gestion de l'eau

(captage, distribution et traitement de l'eau potable,  
collecte et assainissement des eaux usées, protection  
de la ressource)

Le Mesnil-Esnard  
Le Mesnil-sous-Jumièges \*  
Le Trait \*  
Les Authieux-sur-le-Port-Saint-Ouen  
Malaunay  
Maromme  
Montmain  
Mont-Saint-Aignan  
Moulineaux  
Notre-Dame-de-Bondeville  
Oissel  
Orival  
Petit-Couronne  
Petit-Quevilly  
Quevillon \*  
Quévreville-la-Poterie  
Roncherolles-sur-le-Vivier  
Rouen  
Sahurs \*  
Saint-Aubin-Celloville  
Saint-Aubin-Epinay  
Saint-Aubin-lès-Elbeuf  
Sainte-Marguerite-sur-Duclair  
Saint-Etienne-du-Rouvray  
Saint-Jacques-sur-Darnetal  
Saint-Léger-du-Bourg-Denis  
Saint-Martin-de-Boscherville \*  
Saint-Martin-du-Vivier  
Saint-Paër \*  
Saint-Pierre-de-Manneville \*  
Saint-Pierre-de-Varengeville  
Saint-Pierre-lès-Elbeuf

Notteville-lès-Rouen  
Notteville-sous-le-Val  
Tourville-la-Rivière  
Val-de-la-Haye  
Yainville \*  
Ymare  
Yville-sur-Seine \*

*\* Pour ces communes  
des animations sont  
proposées par le Parc  
Naturel Régional des  
Boucles de la Seine  
Normande (PNR)*

## Transition énergétique

(Espace Info Énergie, distribution publique de  
l'énergie, conseil en isolation des  
habitations...)





La Métropole Rouen Normandie accompagne l'évolution des comportements individuels et collectifs, au travers des actions d'éducation et de sensibilisation à l'environnement.

À cet effet, les animateurs de la Métropole Rouen Normandie développent des actions à l'attention de différents publics : professionnels, particuliers et jeunes, afin de les accompagner dans une démarche éco-citoyenne.

Ils animent des actions à destination du grand public, en participant à des salons et diverses manifestations. Ils proposent aussi, spécialement pour les enseignants, des outils d'accompagnement de projets en milieu scolaire.

# Notre mission :

## VOUS ACCOMPAGNER DANS VOS PROJETS D'ÉDUCATION À L'ENVIRONNEMENT



### Les communes : des partenaires essentiels

Impliquées, elles aussi, dans les projets de développement durable sur leur territoire, les communes sont des partenaires incontournables de vos projets pédagogiques :

- leur accord vous sera nécessaire pour une dotation de matériels (composteurs et récupérateurs d'eau),
- elles pourront vous aider dans votre projet en mettant à votre disposition des moyens humains, financiers ou matériels (ex. personnel pour entretenir le jardin potager de l'école l'été ou prêt/location de car...).

Aussi, n'oubliez pas d'associer les services municipaux dès la préparation de votre projet pédagogique.



## Un accompagnement adapté à chaque projet

### Soutien des projets pédagogiques de classe\* :

La Métropole Rouen Normandie accompagne les initiatives des enseignants en leur proposant des animations adaptées à leur projet ainsi qu'au programme scolaire. Afin de sélectionner au mieux votre accompagnement, vous trouverez pour chaque appel à projet, les liens utiles avec :

- les **Programmes d'Enseignement** (<https://eduscol.education.fr/pid23199/ecole-elementaire-et-college.html>)

- le **Socle Commun de Connaissances, de Compétences et de Culture** (<http://eduscol.education.fr/cid86943/le-socle-commun.html>),

- le **Parcours Citoyen et le Parcours Éducatif de Santé** (<http://eduscol.education.fr/cid107463/le-parcours-citoyen-eleve.html> ou <http://eduscol.education.fr/cid105644/le-parcours-educatif-sante.html>).

### Soutien des projets pédagogiques d'établissement scolaire\* :

La Métropole Rouen Normandie propose également de soutenir les projets d'éducation à l'environnement de l'ensemble d'une communauté éducative sur le long terme (appel à projets jardinage, mobilité, biodiversité).

### Formation pour les enseignants :

Afin de garantir la pérennisation des actions pédagogiques, des formations peuvent être dispensées aux enseignants.

### Mise à disposition d'outils pédagogiques :

Les animateurs développent et proposent des outils et supports pour une mise à disposition des enseignants (malles pédagogiques, fiches enseignants).

*\* Attention, les inscriptions sont programmées sous réserve des places disponibles.*

## Contact

[education.environnement@metropole-rouen-normandie.fr](mailto:education.environnement@metropole-rouen-normandie.fr)  
ou 02 35 52 69 62

Formulaire d'inscription aux animations sur [www.metropole-rouen-normandie.fr](http://www.metropole-rouen-normandie.fr)  
(rubrique : éducation à l'environnement)

Thème :

# COP 21

Rouen Normandie

AGIR  
tous ensemble  
pour le CLIMAT



## Contact

*Pour tout renseignement pédagogique ou administratif, contactez les animateurs de l'éducation à l'environnement*

*par téléphone **02 35 52 93 18** ou par e-mail :*

***[education.environnement@metropole-rouen-normandie.fr](mailto:education.environnement@metropole-rouen-normandie.fr)***



# Fêtes des écoles écoresponsables

## toute l'école



Chaque année, de nombreuses écoles maternelles et élémentaires du territoire organisent une ou plusieurs fêtes d'école. Celles-ci peuvent générer beaucoup de déchets, qui pourraient être évités ou triés. La Métropole propose à toutes les écoles de mettre en place des fêtes écoresponsables gratuitement, qui pourront être labellisées «Écomanifestation / COP21».

Pensez à contacter le service de l'éducation à l'environnement au minimum 1 mois avant la date de votre fête d'école, pour garantir un accompagnement adapté à vos besoins.

Pour plus de renseignements, contactez le service de l'éducation à l'environnement au 02 35 52 93 18.

# Chorale participative écoresponsable

## du CE2 au CM2



**Pendant l'année scolaire, vous avez travaillé sur des thèmes environnementaux avec vos élèves ! Pourquoi ne pas les chanter ?**

La Métropole a développé, en collaboration avec des artistes locaux et la mission d'éducation artistique et culturelle de la Direction des Services Départementaux de l'Éducation Nationale de la Seine-Maritime, le programme pédagogique «Y'a plus de saison - les chorales chantent pour le climat».

Découvrez ce programme pédagogique gratuit sur le site internet de la Métropole Rouen Normandie. Il propose 7 chansons et musiques créées spécialement pour les écoles du territoire, ainsi qu'un livret pédagogique.

Vous pourrez, à tout moment de l'année, organiser avec vos élèves une chorale ludique aux thèmes écoresponsables.

Les thèmes :

- la mobilité citoyenne,
- la préservation de la ressource en eau,
- la réduction des déchets,
- les consommations d'énergie,
- la préservation de la biodiversité,
- la qualité de l'air,
- le changement climatique.



Pour plus de renseignements, contactez le service de l'éducation à l'environnement au 02 32 76 25 42.

Thème :

# EAU



Avec le soutien de  
l'Agence de l'Eau  
Seine Normandie



## Contact

*Pour tout renseignement pédagogique ou administratif, contactez les animateurs de l'éducation à l'environnement*

*par téléphone **02 35 52 93 18** ou par e-mail :*

***[education.environnement@metropole-rouen-normandie.fr](mailto:education.environnement@metropole-rouen-normandie.fr)***

# Parcours pédagogiques

## Parcours pédagogique : Nos consommations d'eau du CE2 à la 5<sup>ème</sup>

Animations gratuites  
Disponibilité : 30 classes

### 1<sup>ère</sup> partie : Animation en classe

#### « Une journée bien remplie »

*Objectif de l'atelier* : connaître les différentes utilisations domestiques de l'eau. Prendre conscience des quantités d'eau consommées à la maison.

*Principe de l'atelier* : les enfants placent des jetons «utilisation» sur un plateau de jeu. Les jetons indiquent une quantité d'eau utilisée. Par le calcul, les enfants obtiennent les quantités d'eau consommées.

#### « Des choix au sens propre »

*Objectif de l'atelier* : connaître les produits respectueux de l'eau. Connaître les critères de choix.

*Principe de l'atelier* : les enfants ont à leur disposition des produits allant deux par deux ; l'un d'eux est plutôt polluant, l'autre est plutôt respectueux de l'eau. Les enfants doivent distinguer les deux et analyser les raisons du choix (caractéristiques d'un produit non polluant pour l'eau).

#### « Pollutions en tous genres »

*Objectif de l'atelier* : connaître les impacts des polluants sur l'eau.

*Principe de l'atelier* : les enfants doivent repérer, sur un plateau de jeu représentant un paysage où l'on voit surtout une maison et un jardin, des gestes générant une pollution. Ils doivent alors placer une carte «geste polluant» (ex : fuite d'huile, pesticides...) puis placer un jeton «Effet de la pollution». Les gestes alternatifs «non polluants» sont alors évoqués.

#### « Tous hydrovores ! »

*Objectif de l'atelier* : prendre conscience des inégalités mondiales face à la ressource et dans les actes de consommation. Analyser la situation de l'eau au niveau géopolitique.

*Principe de l'atelier* : cartes de situation à replacer sur un planisphère. Juger de la gravité de la situation. Être capable de faire des propositions.

#### « Trajets d'eau »

*Objectif de l'atelier* : connaître le circuit de la distribution et de l'épuration de l'eau.

*Principe de l'atelier* : les enfants doivent reconstituer le circuit de l'eau domestique, du prélèvement au rejet en milieu naturel (en passant par la maison ou l'école) grâce à une maquette.

#### Objectifs

- Prendre conscience des différentes utilisations que l'on fait de l'eau et des quantités d'eau consommées par un foyer
- Connaître les produits respectueux de l'eau et leurs caractéristiques
- Comprendre l'effet des produits qui polluent l'eau
- Prendre conscience des inégalités face à la ressource
- Connaître les dispositifs d'épuration de l'eau
- Identifier et comprendre les gestes respectueux de l'eau
- Connaître les acteurs de l'eau
- Connaître le vocabulaire lié à la gestion de l'eau potable

#### Modalités

Public : **du CE2 à la 5<sup>ème</sup>**

Nombre de participants :

**30 élèves maximum**

Lieu : **Intérieur (en classe)**

Intervenant :

**1 animateur**

Durée d'une animation : **2h30**

## 2<sup>ème</sup> partie : Visite de l'usine de traitement de l'eau (La Jatte) à Rouen

### Du CP à la 5<sup>ème</sup>

Le parcours pédagogique est adapté en fonction du niveau scolaire des élèves

Ce parcours pédagogique présente, dans une usine en fonctionnement, le circuit de traitement de l'eau et évoque des gestes individuels quotidiens à réaliser pour préserver l'eau.

Celui-ci est agrémenté de panneaux et d'ateliers ludiques pour une meilleure compréhension par les élèves.

Pendant la visite, les élèves disposeront d'un petit livret, récapitulant les grandes étapes du

parcours, dans lequel ils pourront prendre des notes.

Pour préparer la visite, le professeur pourra éditer, par le biais du site Internet de la Métropole Rouen Normandie, des fiches pédagogiques. Elles ont pour vocation d'aider la classe à construire son travail sur l'eau.

Ces visites seront programmées, pendant la période scolaire d'octobre à juin, tous les lundis et jeudis après-midi (sous réserve de contraintes techniques exceptionnelles).

Ces visites sont soumises à l'acceptation par l'enseignant des consignes de sécurité.

*En complément de ce module, des visites de la station d'épuration Émeraude de Petit-Quevilly peuvent aussi être organisées.*

### Objectifs

#### Connaissances

- Connaître les différentes étapes de la distribution et du traitement de l'eau et savoir les nommer
- Connaître les gestes du quotidien pour préserver l'eau

#### Compétences

- Être capable d'identifier le parcours de l'eau potable
- Être capable de réaliser des gestes de préservation de l'eau dans le cadre familial

#### Comportements

- Participer à la protection de l'environnement
- Adopter une attitude éco-citoyenne

### Modalités

Public : **du CP à la 5<sup>ème</sup>**

Nombre de participants : **30 élèves maximum**

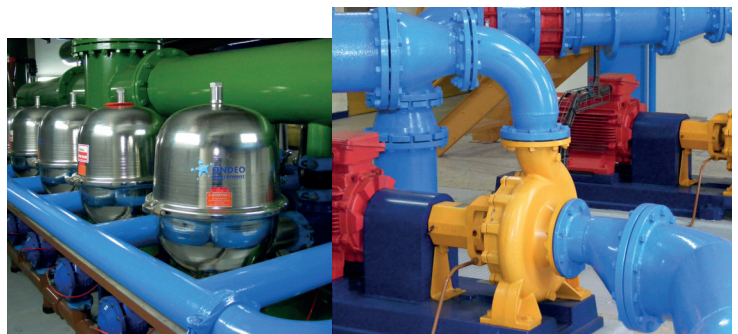
Lieu : **usine de la Jatte - 6, Avenue Georges Métayer Rouen**

Intervenant :

**1 animateur**

Durée : **1h à 2h**

Accès : **Métro station Boulingrin puis bus ligne 5 arrêt réservoir (le déplacement est à la charge de l'école)**



## Fiches pédagogiques préparatoires et d'exploitation de la visite

Pour vous aider dans votre travail en classe autour de votre visite de l'usine de la Jatte, des fiches pédagogiques sont disponibles sur le site Internet de la Métropole ([www.metropole-rouen-normandie.fr](http://www.metropole-rouen-normandie.fr), rubrique éducation à l'environnement).

## 3<sup>ème</sup> partie : Je m'engage Enquête à l'école

Grâce au support mis à disposition de l'enseignant par les animateurs, les élèves, tels de petits Sherlock Holmes, vont mener l'enquête sur les consommations d'eau et le gaspillage de cette ressource au sein de la structure. Un diagnostic sera ensuite réalisé afin de déterminer les actions qui pourront être mises en oeuvre pour palier aux éventuels problèmes rencontrés, que les élèves pourront remettre au chef d'établissement. À l'issue de cet atelier pédagogique, les élèves sauront détecter notamment les fuites d'eau et connaîtront les solutions pour y remédier.

# Parcours pédagogique : L'eau et la mare

du CM1 à la 5<sup>ème</sup>

Parcours gratuit

Disponibilité : 20 classes

## 1<sup>ère</sup> partie : Animation en classe

### « L'eau dans tous ses états »

*Objectif de l'atelier* : observer les passages entre les 2 états de l'eau : liquide, gazeux. Observer l'évaporation, la condensation, la formation des gouttes d'eau.

*Principe de l'atelier* : les enfants font chauffer de l'eau dans une bouilloire. A l'aide d'une plaque métallique froide, ils observent l'évaporation puis la condensation. Ils font l'analogie avec le cycle de l'eau dans la nature.

### « Infiltré tout sol »

*Objectif de l'atelier* : découvrir la notion d'infiltration. Expérimenter la capacité de plusieurs types de sol à laisser l'eau s'infiltrer.

*Principe de l'atelier* : les enfants versent la même quantité d'eau dans des tubes contenant respectivement : de la terre forestière, de l'argile, du sable, de la craie, du gravier.

### « Pente à long cours »

*Objectif de l'atelier* : découvrir la notion de ruissellement. Découvrir les facteurs agissant sur le ruissellement : la pente, la nature du sol. Expérimenter le rôle de la végétation dans le ruissellement.

*Principe de l'atelier* : les enfants disposent d'un bac rempli de terre et d'un bac avec une bande de terre enherbée (pelouse). Ils placent successivement les bacs sur un plan incliné. Pour chacun, ils versent une quantité d'eau repérée et mesurent l'eau résiduelle (qui a ruisselé). Ils notent sur une fiche de résultats. L'expérience peut se faire avec 2 pentes différentes.

### « Pompons sous nos talons »

*Objectif de l'atelier* : expérimenter l'absorption et la transpiration des plantes.

*Principe de l'atelier* : les enfants installent un rameau de plante sur le tube du potomètre de Coutable. Ils observent l'évolution de l'eau dans le tube, témoin d'une consommation de l'eau par la plante.

### « Le cycle de l'eau dans la mare »

*Objectif de l'atelier* : Comprendre le cycle de l'eau appliqué à la mare

*Principe de l'atelier* : les enfants reconstruisent la maquette d'une mare comprenant une dépression, une couche imperméabilisée, un élément représentant l'eau, des plantes etc. Ils doivent ensuite replacer les flux du cycle de l'eau sur la maquette. Les enfants doivent remarquer qu'il manque 1 flux du cycle de l'eau.

## Objectifs

- Connaître le cycle naturel de l'eau et ses variantes
- Comprendre la complexité de la circulation de l'eau dans la nature
- Comprendre la notion de bassin versant
- Connaître et observer différents états de l'eau
- Comprendre ce qui les fait passer de l'un à l'autre
- Connaître les acteurs de l'eau
- Connaître le vocabulaire lié au parcours naturel de l'eau et de la mare

## Modalités

Public : **du CM1 à la 5<sup>ème</sup>**

Nombre de participants :

**30 élèves maximum**

Lieu : **Intérieur (en classe)**

Intervenant :

**1 animateur**

Durée d'une animation : **2h30**

## 2<sup>ème</sup> partie : Animation autour d'une mare

L'enseignant choisit 3 ou 4 activités parmi la liste ci-après issues de l'animation « la mare forestière » (thème 9, page 48) et crée lui-même sa propre ½ journée d'animations. Celle-ci se déroulera en fonction des dates à la Maison des forêts de Saint-Étienne-du-Rouvray ou à la Maison des forêts de Darnétal.

### Liste des activités :

- Échelle d'une mare
- Rôles des mares
- Origines des mares
- Classement des animaux
- Observation des amphibiens
- Identification des petites bêtes aquatiques
- Développement d'un crapaud/d'une grenouille
- Rôle des végétaux présents sur les berges
- Rôle des végétaux dans l'eau ou à la surface
- Facteurs influents sur la mare
- Gestion des mares/actions
- Actions néfastes de l'homme sur les mares

### Modalités

Public : **du CM1 à la 5<sup>ème</sup>**

Nombre de participants : **30 élèves maximum**

Lieu : **à la Maison des forêts de Saint-Étienne-du-Rouvray ou de Darnétal**

Intervenant : **1 animateur**

Durée d'une animation : **2h30**

### Objectifs

- Connaître les différentes espèces végétales et animales vivant dans une mare
- Comprendre les rôles d'une mare
- Comprendre que la mare est un milieu fragile qui peut disparaître même sans action de l'Homme
- Découvrir le vocabulaire spécifique aux mares et à leur biodiversité

## 3<sup>ème</sup> partie : Je m'engage « Faisons connaître les mares ! »

Avec les éléments appris, les photos et les dessins réalisés par la classe lors de la sortie, les élèves pourront créer une exposition sur la mare au sein de l'école (milieu, caractéristiques, faune, flore...).

Celle-ci pourra ainsi être présentée aux parents et aux autres élèves de l'école pour faire connaître les mares et leurs rôles dans le cycle de l'eau !





Pour plus d'informations,  
contactez le Service Éducation à l'Environnement  
de la Métropole Rouen Normandie

**02 35 52 93 18**

Thème :

# ASSAINISSEMENT

## Contact

*Pour tout renseignement pédagogique ou administratif, contactez les animateurs de l'éducation à l'environnement*

*par téléphone **02 35 52 93 18** ou par e-mail : [education.environnement@metropole-rouen-normandie.fr](mailto:education.environnement@metropole-rouen-normandie.fr)*



# Parcours pédagogique

## Parcours pédagogique : le parcours d'une goutte d'eau sale du CM1 à la 5<sup>ème</sup>

Animations gratuites  
Disponibilité : 30 classes

### 1<sup>ère</sup> partie : Animation en classe

#### « Bienvenue à Huze-les-Eaux »

*Objectif de l'atelier :* savoir reconnaître les différents types d'eau (brute, potable, usée).

*Principe de l'atelier :* les élèves doivent trouver tous les endroits où l'eau est présente dans un paysage, puis identifier les différents types d'eau en fonction de leur lieu ou de leur utilisation.

#### « Pollutions en tous genres »

*Objectif de l'atelier :* connaître les impacts des polluants sur l'eau.

*Principe de l'atelier :* les élèves doivent identifier, sur un plateau de jeu représentant une maison et un jardin, des gestes générant une pollution. Ils découvriront les effets de la pollution et les gestes alternatifs.

#### « Devenir eau-nette »

*Objectif de l'atelier :* connaître les différents procédés d'épuration

*Principe de l'atelier :* les élèves doivent reconstituer des schémas représentant les 3 grands procédés d'épuration de l'eau les plus utilisés (assainissement individuel, par station d'épuration et par lagunage...).

#### « Trajets d'eau »

*Objectif de l'atelier :* connaître le circuit de la distribution et de l'épuration de l'eau.

*Principe de l'atelier :* à l'aide d'une maquette, les élèves doivent reconstituer le circuit de l'eau domestique, du prélèvement au rejet en milieu naturel (en passant par la maison ou l'école).

#### « La bouche pleine »

*Objectif de l'atelier :* prendre conscience que les déchets jetés dans les égouts ont un impact néfaste sur le fonctionnement de la station d'épuration.

*Principe de l'atelier :* avec des cartes et un tapis de jeu, les élèves doivent trier les différents déchets pour éviter qu'ils finissent dans les égouts.

#### Objectifs

- Prendre conscience des différentes utilisations que l'on fait de l'eau et des conséquences qu'elles ont sur son épuration
- Comprendre l'effet des produits qui polluent l'eau
- Connaître les dispositifs d'épuration de l'eau
- Identifier et comprendre les gestes respectueux de l'eau
- Connaître les acteurs de l'eau

#### Modalités

Public : **du CM1 à la 5<sup>ème</sup>**

Nombre de participants :

**30 élèves maximum**

Lieu : **Intérieur (en classe)**

Intervenant :

**1 animateur**

Durée d'une animation : **2h30**

### 2<sup>ème</sup> partie : Visite de la station d'épuration Emeraude à Petit Quevilly

Ce parcours pédagogique présente, dans une station d'épuration en fonctionnement, les étapes du traitement des eaux usées et évoque des gestes individuels quotidiens à réaliser pour préserver l'eau.

Cette visite pédagogique, organisée en collaboration avec l'association Cardère, a été conçue à l'aide d'outils ludiques pour une meilleure compréhension par les élèves.

Pendant la visite, les élèves disposeront d'un petit livret, récapitulant les grandes étapes du parcours, dans lequel ils pourront prendre des notes.

Ces visites sont programmées, pendant la période scolaire d'octobre à juin, (sous réserve de contraintes techniques exceptionnelles). Elles sont soumises à l'acceptation par l'enseignant des consignes de sécurité.

#### Objectifs :

- Connaître les différentes étapes du traitement
- Connaître et être capable de réaliser des gestes du quotidien pour préserver l'eau
- Participer à la protection de l'environnement
- Adopter une attitude éco-citoyenne
- Connaître le vocabulaire lié au traitement des eaux usées

#### Modalités

- Public : **du CM1 à la 5<sup>ème</sup>**

- Nombre de participants :

**30 élèves maximum**

- Lieu : **dans l'usine**

- Intervenant : **1 animateur**

- Durée d'une animation : **2h**

# Pour aller plus loin (eau et assainissement)

En complément des programmes pédagogiques proposés précédemment, la Métropole Rouen Normandie propose d'autres visites et ateliers sur la thématique de l'eau. D'autres thèmes sont également abordés par le Label «Villes et Pays d'art et d'histoire» et la Fabrique des savoirs. Pour en savoir plus, contactez-les directement ou rendez-vous sur [www.metropole-rouen-normandie.fr](http://www.metropole-rouen-normandie.fr)

## Ateliers et visites proposés par le label «Villes et Pays d'art et d'histoire» de la maternelle à la terminale



À travers le label « Villes et Pays d'art et d'histoire » la Métropole Rouen Normandie s'attache à valoriser les richesses patrimoniales et architecturales de ses communes. À destination des publics scolaires notamment, elle met en place des actions de médiation pour permettre aux élèves de découvrir sous un autre regard leur environnement proche : le patrimoine naturel et paysager où alternent vallées et plateaux, l'habitat rural ou urbain, le patrimoine architectural civil et religieux, les savoir-faire artisanaux et industriels passés et actuels...

L'équipe du label « Villes et Pays d'art et d'histoire » se tient à la disposition des enseignants pour les conseiller sur l'offre d'animations du territoire, et au-delà, pour tout projet spécifique.



### Contact

Service Patrimoines - Direction de la culture 02 35 52 95 45  
[patrimoine@metropole-rouen-normandie.fr](mailto:patrimoine@metropole-rouen-normandie.fr)

### Tarifs des visites et ateliers

- 1h = 27€/classe
- 1h30 = 40€/classe
- 2h à 3h = 55€/classe

### Visite ateliers

> Les visites ateliers se composent d'une visite commentée en ville (1h30), suivie d'une approche pratique en atelier (1h30) pour les notions abordées.

#### *Il ne faut pas dire fontaine (groupe limité à 20 élèves)*

*Élémentaires / à partir du CM1, collèges*

Visite de fontaines anciennes pour observer leur décor architectural, découvrir leur rôle social et l'évolution de l'alimentation en eau de la ville. Réalisation d'un poster à partir d'un plan ancien de la ville.

### Visite contée

La visite contée se déroule à deux voix avec une conteuse et une conférencière (1h30).

#### *Les métiers du Robec au temps jadis (à deux voix)*

*Élémentaires, collèges, lycées*

Dans le quartier Martainville, contes et commentaires sur les métiers médiévaux pour découvrir l'activité artisanale à partir de l'utilisation de la rivière le Robec.

### Visite thématique

Il s'agit de parcours dans la ville (1h à 1h30)

#### *Sur la route des moulins*

*Maternelles / GS, élémentaires, collèges / 6<sup>ème</sup>, 5<sup>ème</sup>*

Parcours entre Rouen et Darnétal pour découvrir les anciens moulins et leur fonctionnement : connaître l'utilisation de l'eau le long du Robec et de l'Aubette, du Moyen Âge à nos jours. Pour les plus grands, évocation de l'industrialisation du XIX<sup>e</sup> siècle.

### Visite ateliers

Visite dans le village et atelier en classe ▪ 2h30

#### *Les villages des bords de Seine*

*du CM1 à la 3<sup>ème</sup>*

à La Bouille, Freneuse, Jumièges, Sahurs, Saint-Martin-de-Boscherville, Yville-sur-Seine.

Matériel apporté par le guide. Modalités pratiques à voir lors de la réservation.

Comment les villages des bords de Seine sont-ils nés et se sont-ils transformés, autour de quels bâtiments sont-ils organisés ? Après une visite, manipulation d'une maquette pour donner forme à leur village ou reconstituer le village visité.

# Ateliers et visites proposés par la Fabrique des savoirs

## du CE1 à la terminale

La Fabrique des savoirs, équipement culturel de la Métropole Rouen Normandie, est installée au cœur du quartier Blin à Elbeuf, dans d'anciennes usines textiles reconverties. Elle regroupe **3 services patrimoniaux** consacrés à la conservation et à la valorisation du patrimoine du territoire elbeuvien :

- **Le Centre d'Archives Patrimoniales**, collecte, classe et valorise les archives produites par les administrations des communes et par diverses institutions du territoire d'Elbeuf. Manuscrits ou imprimés, photographies, plans et cartes postales, constituent les sources originales de l'histoire locale du XVI<sup>e</sup> siècle à nos jours.

- **Le Musée**, conserve 45 000 objets, parmi lesquels des objets archéologiques, des animaux naturalisés, des machines textiles, des peintures ou des tissus anciens. Le musée d'Elbeuf est labellisé « musée de France » par le Ministère de la Culture et de la Communication.

- **Le Centre d'interprétation de l'architecture et du patrimoine (CIAP)**, propose des clefs de lecture et de compréhension de l'évolution architecturale et urbaine locale. Dispositifs audiovisuels, maquettes et armoires à matériaux vous proposent un voyage patrimonial au cœur du territoire elbeuvien.

Ces trois services travaillent en synergie et en transversalité afin d'accueillir les enseignants et les élèves dans les meilleures conditions.

L'offre pédagogique s'appuie sur les programmes scolaires ainsi que sur l'expertise de professionnels du secteur patrimonial.

Les activités proposées, visites-découvertes thématiques et ateliers pédagogiques, permettent aux enseignants une approche pluridisciplinaire des collections, des sources d'archives et du patrimoine bâti.

### Les villages des bords de Seine

#### Visite

Du CE1 à la 3<sup>ème</sup>

Comment les villages des bords de Seine sont-ils nés, comment se sont-ils transformés, autour de quels bâtiments sont-ils organisés ? Après une visite du Centre d'Interprétation de l'Architecture et du Patrimoine, les élèves manipulent une maquette pour donner forme à leur village.

Classe par demi groupe - durée : 45min par groupe



### Tarifs

L'accès aux collections permanentes du musée et du CIAP et aux expositions temporaires est gratuit.

1h = 27€/classe

### Contact

La Fabrique des savoirs

7, cours Gambetta

76500 Elbeuf

Renseignements et réservation :

02 32 96 30 40

[anouck.chaperon@metropole-rouen-normandie.fr](mailto:anouck.chaperon@metropole-rouen-normandie.fr) ou

[publics3@musee-rouen-normandie.fr](mailto:publics3@musee-rouen-normandie.fr) ou

[katheline.six@ac-rouen.fr](mailto:katheline.six@ac-rouen.fr)

## Ambalavao au fil de l'eau du CP à la terminale



La Délégation Régionale de l'association Electriciens Sans Frontières (ESF) propose gratuitement une sensibilisation pour les élèves autour de la solidarité internationale dans le domaine de l'eau. Dans un premier temps, le film documentaire « Ambalavao au fil de l'eau » est projeté. D'une durée de 26 minutes, il présente l'action humanitaire menée à Madagascar, afin d'apporter l'eau potable à 25 000 habitants d'Ambalavao.

Dans un second temps, un échange avec un bénévole d'ESF ayant participé à ce projet est organisé avec les élèves.

*L'association ESF a conduit ce projet avec le soutien financier de la Métropole Rouen Normandie et de l'Agence de l'eau Seine-Normandie.*

Contact : [jacques.brossais@electriciens-sans-frontieres.org](mailto:jacques.brossais@electriciens-sans-frontieres.org)

## Prêt du jeu de rôle Polu Palo du CM1 à la 5<sup>ème</sup>



Cet outil, réalisé à l'initiative de l'Agence de l'Eau Seine-Normandie, permet à l'enseignant de faire découvrir à ses élèves les différents acteurs de l'eau, grâce à un jeu de rôle. Le but du jeu étant d'aborder, de manière ludique et vivante, les notions d'éducation à la citoyenneté, appliquées à la préservation et la protection des ressources en eau. Ce prêt est gratuit et d'une durée maximale de 15 jours.

*Pour emprunter la malette Polu-Palo contactez le 02 35 52 69 62*



Thème :

# JARDIN



Avec le soutien de  
l'Agence de l'Eau  
Seine Normandie

Vous êtes enseignant dans une école de la Métropole Rouen Normandie et vous souhaitez mener un projet avec vos collègues autour du jardinage durable, les animateurs de l'éducation à l'environnement peuvent vous y aider.

Un accompagnement personnalisé tout au long de l'année vous sera proposé, afin de vous aider à développer ou à mettre en place un jardin potager pédagogique. Ce programme, créé avec le soutien de l'Agence de l'Eau Seine Normandie, aborde de nombreuses thématiques liées au jardinage telles que l'eau au jardin, le compostage, la biodiversité, les alternatives aux pesticides...

L'inscription et les animations sont gratuites sur la base du volontariat. Le module «jardiner autrement» est développé chaque année dans **6 écoles du territoire**.

La candidature doit être motivée par le biais du formulaire, en accord avec l'Education Nationale et la mairie.

Le formulaire est également téléchargeable sur le site Internet de la Métropole.

Les écoles retenues en seront informées par courrier au cours du mois de octobre.



# Appel à projets 1

## Jardiner autrement...

### de la maternelle à la 6<sup>ème</sup>

## Lien avec les programmes d'enseignement

### Maternelle : « Explorer le monde »

Explorer le monde du vivant, des objets et de la matière.  
Découvrir le monde vivant

#### Attendus de fin de cycle :

- Reconnaître les principales étapes du développement d'un animal ou d'un végétal, dans une situation d'observation du réel ou sur une image.
- Connaître les besoins essentiels de quelques animaux et végétaux.

### Cycle 2 : « Questionner le monde »

Questionner le monde du vivant, de la matière et des objets.  
Comment reconnaître le monde vivant ?

#### Attendus de fin de cycle :

- Connaître des caractéristiques du monde vivant, ses interactions, son évolution, sa diversité.

### Cycle 3 : « Sciences et technologie »

Le vivant, sa diversité et les fonctions qui le caractérisent.

#### Attendus de fin de cycle :

- Classer les organismes, exploiter les liens de parenté pour comprendre et expliquer l'évolution des organismes.
- Décrire comment les êtres vivants se développent et deviennent aptes à se reproduire.
- Expliquer l'origine de la matière organique des êtres vivants et son devenir.

### Liens internet

#### *Programmes de l'école maternelle :*

<http://eduscol.education.fr/pid33040/programme-ressources-et-evaluation.html>

#### *Programmes de l'école élémentaire :*

<http://eduscol.education.fr/pid23199/ecole-elementaire-et-college.html>

## Lien avec le Socle Commun de Connaissances, de Compétences et de Culture

### Domaine n°1 :

#### Les langages pour penser et communiquer

- Comprendre, s'exprimer en utilisant la langue française à l'oral et à l'écrit.
- Comprendre, s'exprimer en utilisant les langages mathématiques, scientifiques et informatiques.

### Domaine n°2 :

#### Les méthodes et outils pour apprendre

- Organisation du travail personnel.
- Coopération et réalisation de projets.

### Domaine n°3 :

#### La formation de la personne et du citoyen

- Réflexion et discernement.
- Responsabilité, sens de l'engagement et de l'initiative.

### Domaine n°4 :

#### Les systèmes naturels et les systèmes techniques

- Démarches scientifiques.
- Responsabilités individuelles et collectives.

### Domaine n°5 :

#### Les représentations du monde et de l'activité humaine

- Se situer dans le temps et dans l'espace.

## Contribution aux Parcours Citoyens

### Culture de l'engagement

- S'engager et assumer des responsabilités dans l'école et dans l'établissement.
- Prendre en charge des aspects de la vie collective et de l'environnement et développer une conscience citoyenne, sociale et écologique.

## Contribution au parcours éducatif de santé

### Propositions :

**Cycle 1 :** connaître et mettre en oeuvre quelques règles d'hygiène corporelle et de vie saine

**Cycle 2 :** Développer un comportement responsable vis-à-vis de l'environnement et de la santé grâce à une attitude raisonnée fondée sur la connaissance

**Cycle 3 :** établir une relation entre l'activité, l'âge, les conditions de l'environnement et les besoins de l'organisme :

- apports alimentaires : qualité et quantité
- origine des aliments consommés : un exemple d'élevage, un exemple de culture

### Liens internet

<http://eduscol.education.fr/cid86943/le-socle-commun.html>

<http://eduscol.education.fr/cid107463/le-parcours-citoyen-eleve.html>

<http://eduscol.education.fr/cid105644/le-parcours-educatif-sante.html>

# Descriptif du programme pédagogique



## Objectif global :

Mettre en place un jardin pédagogique durable, sous forme de projet commun entre plusieurs classes au sein de l'école.

## Finalité du projet :

Faire vivre le jardin pédagogique de l'école sur plusieurs années.

## Lieu :

Dans votre école.

## Conditions :

- 3 classes volontaires (2 minimum) de l'école doivent être impliquées dans le projet tout au long de l'année scolaire,
- Le jardin pédagogique est inscrit dans le projet d'école ou dans une démarche d'établissement du développement durable,
- La durée d'engagement dans le programme de jardinage est de 3 ans et doit être formalisé par le responsable de l'établissement.
- Le projet sera validé par l'Inspecteur(trice) de circonscription auquel l'école est rattachée.
- Le projet peut s'inscrire dans le dispositif de labellisation « Établissement du Développement Durable ».

## Contenu du module jardinage :

- Des animations en classe et au jardin avec l'animateur de la Métropole,
- Des sensibilisations aux pratiques du jardinage durable destinées aux enseignants,
- Des fiches pédagogiques d'aide pour les enseignants concernant les différentes thématiques abordées,
- Dotation d'un composteur et d'un récupérateur d'eau de pluie (après accord de la Mairie),
- Livret «mon éco-jardin» pour chaque élève.

L'accompagnement des animateurs dure une année. Pour les années qui suivent, les enseignants bénéficient de fiches pédagogiques et sont autonomes dans le suivi du jardin.

## Modalités d'inscription :

Le formulaire de candidature (en page suivante) est à compléter et à déposer au plus tard **le 16 octobre 2020**

par e-mail :

[education.environnement@metropole-rouen-normandie.fr](mailto:education.environnement@metropole-rouen-normandie.fr)

ou à l'adresse suivante :

*Métropole Rouen Normandie*

*Service Éducation à l'Environnement*

*Le 108, 108 allée François Mitterrand – CS 50589*

*76006 Rouen Cedex*

---

## Dotation de matériel

(avec accord de la Mairie. Voir conditions complètes sur [www.metropole-rouen-normandie.fr](http://www.metropole-rouen-normandie.fr))

### Un composteur :

La mise en place d'un composteur au sein de l'école permet aux élèves de connaître le processus de décomposition des végétaux et d'utiliser un amendement naturel dans le jardin potager.

### Un récupérateur d'eau de pluie :

L'installation d'un récupérateur d'eau de pluie au potager permet à l'école non seulement d'arroser ses plantations sans utiliser d'eau potable, mais aussi de sensibiliser les élèves à la gestion durable de l'eau.

# Les actions menées au cours de l'année

## Sensibilisation des enseignants au jardinage durable

En début d'année scolaire, une sensibilisation sera proposée aux enseignants participants au programme afin d'évoquer l'organisation annuelle des actions et de réaliser une première approche au jardinage durable.

## « Approche de la biodiversité »

Les élèves réalisent des prairies, par des semis de fleurs, attirant les insectes et les oiseaux. Ils construisent des nichoirs à insectes. Les plus petits plantent des bulbes. Ces actions sont destinées à faire prendre conscience de l'importance de la biodiversité pour le cycle naturel.

## « J'étudie le terrain et je choisis les fruits et légumes adaptés »

Au jardin, les élèves mesurent les parcelles à cultiver, observent la faune, la flore et le sol.

En classe, par le biais d'un jeu, les élèves étudient et sélectionnent les fruits et légumes adaptés à leur jardin.

## « Les paysagistes de l'école »

Cet atelier reprend toutes les étapes du jardin réunies dans un dossier qui servira de support à l'école pour les années suivantes. « Les paysagistes » auront à mesurer leur parcelle, reproduire leur potager sur un plan de masse, déterminer quels fruits et légumes seront cultivés, les placer sur le plan, estimer le coût de l'aménagement du jardin et du matériel, le tout sous forme d'exercices ludiques.

## « Compostons nos déchets, nourrissons notre terre »

Afin de gérer les déchets fermentescibles et produire un engrais naturel, les élèves et enseignants sont sensibilisés au compostage.

## « L'eau au jardin »

Afin de sensibiliser les élèves et enseignants sur le gaspillage de l'eau potable au jardin, les pratiques pour la préserver seront abordées : la récupération d'eau de pluie, le paillage, les plantes adaptées à la situation du terrain et l'arrosage manuel.

## « Les alternatives aux pesticides »

Certaines pratiques au jardin peuvent être un danger pour l'environnement. En effet, les pesticides ou herbicides polluent directement les sols, les cours d'eau et terrassent les insectes utiles à la biodiversité. Cette activité permet d'étudier les méthodes alternatives à ces poisons...

## « Éveillons nos sens »

Grâce à cet atelier, les sens des enfants seront en éveil tout au long d'un parcours au jardin.

## « Rédaction d'une charte »

Par le biais d'un jeu, les élèves rédigent une charte qui leur permet de connaître les bonnes et mauvaises pratiques au jardin.

## « Le cycle de vie d'une plante »

Les élèves pourront jouer les apprentis chercheurs en mettant en place des expériences en classe. Cette fiche pédagogique permet à l'enseignant de guider les élèves vers une réflexion sur les besoins d'une graine pour germer et d'une plantule pour se développer.

## « Histoire de légumes »

Afin d'en savoir un peu plus sur l'origine des fruits et légumes du potager de l'école, les élèves pourront les étudier un par un, par le biais de fiches légumes pédagogiques. Ce travail peut être présenté sous forme d'herbier.

## « Décorations de Noël »

Pour rester dans la thématique du potager, les élèves auront la possibilité d'utiliser les graines de légumes pour créer des objets décoratifs pour leur sapin de Noël.

## « Le club jardinage de l'école »

Ce club permet, aux enseignants volontaires, d'organiser les activités de plantation, de semis et d'entretien au jardin pour leurs élèves.

En fonction de votre projet d'autres activités et thématiques pourront être développées au cours de l'année.

## Objectifs des actions

### Connaissances

- Appliquer et comprendre la pratique éco-responsable au jardin potager
- Être conscient des dangers des pesticides en préconisant des alternatives
- Stimuler l'intérêt pour la nature
- Connaître et comprendre l'importance des saisons au jardin
- Connaître le vocabulaire lié au jardin

### Compétences

- Être conscient de l'importance de la biodiversité dans le jardin et savoir la protéger
- Être capable d'analyser les caractéristiques d'un terrain
- Savoir choisir les plantes adaptées au sol et au climat
- Connaître et savoir utiliser les outils de jardin

### Comportements

- Adopter une attitude éco-citoyenne
- Participer à la protection de l'environnement
- Être capable de s'orienter vers une alimentation saine
- Favoriser le travail collectif

Toutes les activités autour du jardin sont accompagnées de fiches pédagogiques destinées aux enseignants. Le guide « Mon éco-jardin » sera également remis à tous les enfants participants.

Pour plus d'informations, contactez le Service Éducation à l'Environnement de la Métropole Rouen Normandie

**02 35 52 93 73**



## 1<sup>er</sup> degré

### FORMULAIRE DE CANDIDATURE APPEL À PROJETS 1 « JARDINER AUTREMENT... » 2020/2021

La Métropole Rouen Normandie propose un programme pédagogique autour du jardinage durable pour les enseignants de la grande section de maternelle au CM2 (ainsi que les classes de 6<sup>ème</sup> travaillant en lien avec des élèves de CM2). Celui-ci est composé de plusieurs outils et animations adaptés aux différents niveaux scolaires et aborde toutes les thématiques liées au jardinage (compostage, biodiversité, entretien sans pesticides...).

Cet appel à projet, encadré par la Direction Adjointe de l'Éducation à l'Environnement et aux Pratiques Durables (DAEPPD), en collaboration avec la Direction des Services Départementaux de l'Éducation Nationale (DSDEN), est ouvert à toutes les écoles du territoire.

Vous trouverez ci-après un formulaire à remplir et à retourner à la DAEPPD de la Métropole avant le 16 octobre 2020 :

par e-mail :

[education.environnement@metropole-rouen-normandie.fr](mailto:education.environnement@metropole-rouen-normandie.fr)

ou à l'adresse suivante :

Métropole Rouen Normandie

Service Éducation à l'Environnement

Le 108, 108 allée François Mitterrand – CS 50589

76006 Rouen Cedex

Ce questionnaire permettra d'étudier la faisabilité de votre projet au regard :

- de l'implication des enseignants et de la direction dans le projet
- des contraintes techniques
- des activités de jardinage déjà réalisées ou planifiées au sein de l'école
- des thématiques que vous souhaitez aborder

Il est à noter que les parcelles à cultiver dans votre établissement doivent être existantes (prêtes à l'emploi) dès le mois d'octobre. Des précisions complémentaires sur votre projet pourront vous être demandées par téléphone.

Afin d'informer la DSDEN de votre projet, **nous vous remercions de bien vouloir envoyer une copie de ce questionnaire rempli à l'inspecteur(trice) de votre circonscription ainsi qu'au responsable des affaires scolaires de votre commune.**

**Six écoles du territoire seront retenues pour l'année scolaire.**

Pour favoriser l'acquisition des connaissances et la pratique régulière du jardinage de l'ensemble des participants (élèves et enseignants), le nombre de classes volontaires, accompagné par un animateur, sera limité à 3 par école.

Après validation pour un accompagnement de votre projet, une charte vous sera transmise. Elle proposera d'engager votre établissement à poursuivre son projet de jardin pédagogique sur au moins une durée de 3 ans. **La 1<sup>ère</sup> année, les écoles bénéficieront de sensibilisations des élèves et des enseignants aux méthodes de jardinage durable.** Les années suivantes, l'animateur effectuera un suivi de votre jardin pédagogique afin de vous apporter d'éventuels conseils pratiques nécessaires au bon déroulement de votre projet.

La Métropole soutiendra votre démarche en vous fournissant un composteur et, le cas échéant, un récupérateur d'eau pluviale (soumis à l'accord de la Mairie pour les établissements publics).

FORMULAIRE DE CANDIDATURE  
APPEL À PROJETS 1 « JARDINER AUTREMENT... »  
2019/2020

---

Date de la demande :

Nom de l'établissement :

Adresse de l'établissement :

Circonscription :

Nom de l'inspecteur(trice) de votre circonscription :

Votre école est-elle engagée dans une démarche de labellisation  
« Etablissement du Développement Durable » ?

oui

non

Personnes référentes du projet (nom, prénom et qualité) :

Téléphone du ou des référents :

Adresse mail du ou des référents :

Niveau des classes concernées (3 classes maximum) :

Estimation du nombre d'élèves par classe :

Estimation du total du nombre d'élèves :

Horaires de votre école :

Description de votre projet d'école :

Qu'attendez-vous de l'accompagnement de la Métropole ?



Objectifs du projet :

(Pourquoi souhaitez-vous inscrire votre école dans un projet de jardinage durable ?)

Quelles sont les actions déjà réalisées dans le cadre de votre projet (sorties, visites, création d'un potager, plantation en bacs ou jardinières...) :

Actions envisagées dans le cadre de votre projet au cours de l'année scolaire :

Investissements prévus dans le projet :

- humains (exemple : nombre d'heures/semaine) :
- matériels :



Votre projet a-t-il été validé par :

- la commune

oui

non

en cours

L'école a-t-elle déjà entamé des actions en faveur de l'environnement ? :

oui

non

Si oui, lesquelles :

Tri des déchets (précisez) :

Economies d'énergie (précisez) :

Gestion de l'eau (précisez) :

Autres :

Avec quels partenaires ou intervenants ?

Votre école a-t-elle prévu de travailler sur d'autres projets (hormis le jardinage) pendant l'année scolaire ?

non

oui, précisez :

Fait à :

Le :

Signature du Directeur d'école :

Signatures des enseignants participants :

Thème :

# DÉCHETS



## Contact

*Pour tout renseignement pédagogique ou administratif, contactez les animateurs de l'éducation à l'environnement*

*par téléphone **02 35 52 93 18** ou par e-mail : [education.environnement@metropole-rouen-normandie.fr](mailto:education.environnement@metropole-rouen-normandie.fr)*

# Parcours pédagogiques

## Parcours pédagogique : Ma poubelle au régime

du CM1 à la 5<sup>ème</sup>

Parcours gratuit

Disponibilité : 30 classes

Ce module pédagogique aborde la thématique de la réduction des déchets. Il comporte une animation en classe, une visite en déchetterie, une visite en atelier de réemploi et un accompagnement pour la mise en place d'un projet concret au sein de l'établissement scolaire.

À noter, les animations et visites sont gratuites mais les déplacements nécessaires aux visites sont à la charge de l'école.

Ce module a été construit avec la participation de l'association Cardère.

### 1<sup>ère</sup> partie : Animation en classe

#### « Le parcours des matières »

*Objectif de l'atelier :* Reconstituer les étapes de la vie d'un objet. Comprendre que réduire ses déchets c'est préserver la ressource.

*Principe de l'atelier :* Les enfants disposent d'échantillons de matière première, et de cartes correspondantes au nombre de ressources disponibles. Grâce à un jeu, les enfants se rendent compte que les matières premières ne sont pas inépuisables.

#### « Le panier idéal »

*Objectif de l'atelier :* Prendre conscience de la relation entre nos choix de consommation et notre production de déchets.

*Principe de l'atelier :* À partir d'une liste de courses fournie, il s'agit de faire les bons choix au magasin pour qu'il en résulte le moins de déchets possible. Les autres déchets devront être placés dans un autre panier pour effectuer une comparaison.

#### « Rien ne se jette ! »

*Objectif de l'atelier :* Présenter le déchet comme un gisement de richesses, et aborder les filières de récupération.

*Principe de l'atelier :* Des produits de consommation courante sont imprimés sur un tapis de jeu. Les

enfants devront trouver, à l'aide de cartes, la ou les solutions pour que ces produits ne finissent pas à la poubelle.

#### « Les contraires d'aujourd'hui et d'hier »

*Objectif de l'atelier :* Prendre conscience de l'utilisation importante de matières non renouvelables pour fabriquer des produits à faible durée de vie. Analyser nos systèmes de distribution et de consommation actuels, et ceux d'il y a 30 ans.

*Principe de l'atelier :* Des objets d'aujourd'hui (à usage unique), ainsi que des objets d'hier (réutilisables) sont présentés aux enfants. Ils vont devoir comparer la production de déchets qui en résulte dans les deux cas.

#### « Des choix au sens propre »

*Objectif de l'atelier :* Connaître les produits dangereux pour l'environnement. Connaître les critères de choix pour l'achat de produits.

*Principe de l'atelier :* Les enfants ont à leur disposition des emballages de produits. Ils doivent distinguer ceux qui sont nocifs de ceux qui ne le sont pas, et analyser les conséquences de certains produits sur l'environnement.

### Objectifs

#### Connaissances

- Acquérir des connaissances sur les déchets et les façons de les réduire
- Connaître les matières qui constituent les produits et leurs origines
- Connaître les choix qui s'offrent aux consommateurs
- Enrichir son vocabulaire

#### Compétences

- Être capable d'exercer un regard critique sur son propre comportement de consommateur
- Être capable de réduire sa quantité de déchets dans le cercle familial

#### Comportements

- Participer à la protection de l'environnement et en particulier des ressources
- Adopter une attitude éco-citoyenne

### Modalités

animation en classe

Lieu : **Intérieur de la classe**

Intervenant : **1 animateur**

Durée de l'animation : **2h30**

Nombre de participants :

**30 élèves maximum**

## 2<sup>ème</sup> partie : Parcours en déchetterie

Au sein d'une déchetterie de la Métropole Rouen Normandie, grâce à un parcours pédagogique composé d'ateliers, les élèves découvrent, de façon ludique, le fonctionnement de cet équipement accueillant en moyenne 5000 tonnes de déchets par an et par déchetterie. Le mode de réduction des déchets, pour les différentes filières acceptées, est alors étudié par les enfants.

Pour vous aider à préparer la visite avec vos élèves, une fiche pédagogique vous sera remise en amont. Celle-ci est constituée de différents exercices qui les aideront à appréhender les différentes problématiques évoquées lors de ce parcours.

Les visites sont organisées en fonction des horaires des déchetteries et de l'acceptation par l'enseignant des consignes de sécurité.

Afin de continuer le travail en classe, un livret pédagogique retraçant le parcours à la déchetterie est remis aux élèves.

### Modalités

*Lieu : **Une déchetterie sélectionnée** en fonction de la date et de la situation géographique de l'école*

*Intervenant : **1 animateur***

*Durée de l'animation : **1h30***

*Nombre de participants :*

**30 élèves maximum**

## 3<sup>ème</sup> partie : Visite d'un atelier de réemploi

Il vous est possible de faire découvrir à vos élèves le fonctionnement d'un atelier de réemploi situé sur le territoire de la Métropole :

- Solidarité Textile au Houlme (spécialisé dans la récupération de vêtements d'occasion)
- Envie à Saint-Aubin-lès-Elbeuf (spécialisé dans la récupération des déchets d'équipements électriques et électroniques)
- Les ateliers du Cailly à Canteleu (ESAT spécialisé dans le recyclage et le réemploi des CD et des téléphones portables)

Cette visite a pour but de faire comprendre aux élèves que certains produits, orientés vers la bonne filière, peuvent bénéficier d'une nouvelle vie. *À noter, les visites sont organisées sous réserve des places disponibles.*

### Modalités

*Lieu : **À l'atelier sélectionné***

*Intervenant : **1 agent de l'atelier***

*Durée de l'animation : **1h30***

*Nombre de participants : **30 élèves maximum***

## 4<sup>ème</sup> partie : Je m'engage !

Suite à ce parcours et à l'aide d'une fiche pédagogique fournie par la Métropole, votre classe pourra mener une action concrète de son choix relative à la réduction des déchets au sein de l'établissement scolaire.

Cette étape permet aux élèves de s'impliquer dans une démarche constructive dont l'action leur permettra de mieux comprendre l'intérêt de la réduction des déchets et notamment du réemploi.

## Pour aller plus loin



Les SMEDAR accompagne les projets d'école et de classe portant sur la thématique des déchets (tri, réduction, gaspillage alimentaire).

*Pour toute information complémentaire :  
[www.smedar.fr](http://www.smedar.fr) ou 02 32 10 43 87*

# Parcours pédagogique : Déchets et civisme

## Cycle 3

Parcours gratuit

Ce module comporte une animation en classe et une sortie dans le quartier autour de l'école. L'ensemble des informations de ce module permettra aux élèves de connaître les bonnes pratiques relatives à la gestion des déchets, d'identifier les pratiques provoquant une altération de la propreté d'un quartier et donc de la qualité de vie, afin de pouvoir proposer des solutions pour éviter ces dégradations.

### 1<sup>ère</sup> partie : Animation en classe

Cette première partie du parcours porte sur les représentations des élèves quant aux thématiques de la gestion des déchets au foyer et de l'incivilité. Dans un premier temps les élèves travailleront avec les animateurs sur les différents types de déchets et leurs gestions adaptées.

Dans un second temps, la question du civisme et des incivilités sera abordée, puis mise en lien avec la problématique de la gestion individuelle des déchets.

Les éléments de réponse seront inscrits au tableau de la classe, pour être repris après le rallye.

### 2<sup>ème</sup> partie : Rallye photos

Les élèves seront divisés en 5 groupes et aborderont chacun un thème spécifique. Chaque groupe se verra doté d'un appareil photo instantané et d'une pellicule de 10 photos.

Les petits photographes, accompagnés d'adultes (ex. parents d'élèves - 1 par groupe), pourront déambuler dans leur quartier et photographier les éléments liés au civisme, aux incivilités, aux spécificités du quartier, et aux déchets. De retour en classe, les photos des élèves seront mises en relation avec les idées qui ont émergé lors de la 1<sup>ère</sup> partie. Ensuite les élèves, avec les animateurs, pourront proposer des alternatives et des solutions pour améliorer la propreté et la qualité de vie du quartier. Pour conclure, les principes d'éco-citoyenneté seront abordés.

### 3<sup>ème</sup> partie : Dessiner mon quartier idéal

Sur la base du travail effectué avec les animateurs, l'enseignant pourra proposer aux élèves de dessiner leur quartier idéal (en dessin individuel ou sous forme de fresque).

Les photos prises et les dessins pourront alors servir à la réalisation d'une exposition destinée aux autres élèves de l'école et/ou aux parents d'élèves, à l'occasion, par exemple, de la fête de l'école.

### Objectifs

*Connaissances :*

- Comprendre et connaître la notion d'éco-citoyenneté
- Connaître les règles liées à la gestion des déchets (dépôts sauvages, etc...).
- Comprendre le fonctionnement et les compétences de la Métropole, des Mairies et des gestionnaires d'immeubles
- Enrichir son vocabulaire

*Compétences :*

- Développer un regard critique sur l'environnement qui nous entoure
- Proposer des solutions pour résoudre les problèmes d'incivilité

*Comportements :*

- Participer à la protection de l'environnement
- Adopter une attitude éco-citoyenne
- Participer à la vie locale par l'élaboration de projets collectifs

### Modalités animation

*Nombre de participants :*

**30 élèves maximum**

*Lieu : Intérieur et extérieur de la classe*

*Intervenant : 1 animateur*

*Durée : une demi-journée*



# Parcours pédagogique : Gérer ses déchets à l'école

de la maternelle (MS/GS) au CM2

Parcours gratuit

Ce module comporte une animation en classe et une fiche pédagogique. La première évoque le compostage et la seconde le tri sélectif et la réduction des déchets. La fiche pourra être utilisée en amont ou en aval de l'animation compostage. L'ensemble des informations de ce module permettra aux élèves de connaître les bonnes pratiques relatives à la gestion des déchets.

## 1<sup>ère</sup> partie : Compostage Lecture et ateliers en classe

Cette première partie sera réalisée en classe par l'enseignant. Il s'agit d'une partie théorique qui permettra d'aborder le thème du compostage avec les enfants par le biais d'une affiche et d'une fiche pédagogique. Ces supports auront été fournis au préalable par un animateur de la Métropole Rouen Normandie.

Grâce à cette étape, les élèves seront dans la capacité de distinguer le processus du compostage.

## 2<sup>ème</sup> partie : Animation au jardin de l'école

Cette deuxième partie du parcours porte sur la pratique du compostage. En effet, au jardin (ou espace vert) de l'école, les enfants accompagnés de l'animateur alimenteront le composteur (fourni par la Métropole). Ils y déposeront des déchets de cuisine (apportés par les élèves le matin) et les déchets du jardin de l'école qu'ils auront ramassés lors de l'animation.

Les apprentis jardiniers utiliseront ensuite le compost. Afin que les enfants visualisent le résultat de leur travail, l'animateur apportera du compost mûr. Celui-ci sera utilisé pour réaliser quelques semis ou plantations dans le jardin.

## 3<sup>ème</sup> partie : Sensibilisation au tri et à la réduction des déchets

Afin de compléter la sensibilisation sur la gestion des déchets à la maison et à l'école, les animateurs de la Métropole mettent à disposition des enseignants qui le désirent une fiche pédagogique traitant du tri et de la réduction des déchets. Celle-ci propose

aux élèves des ateliers ludiques, à réaliser en classe par l'enseignant.

Pour une animation en classe sur le thème du tri sélectif, contactez le SMEDAR.

### Objectifs

#### Connaissances

- Connaître l'intérêt du compostage domestique
- Reconnaître les déchets compostables
- Enrichir son vocabulaire

#### Compétences

- Être capable de participer à la pratique familiale du compostage
- Être capable d'utiliser du compost.

#### Comportements

- Valoriser les déchets de la cuisine et du jardin
- Adopter une attitude éco-citoyenne

### Modalités animation

Nombre de participants :

**30 élèves maximum**

Lieu : **Intérieur ou extérieur de la classe**

Intervenant : **1 animateur**

Durée : **45 min. à 1 h**

### Dotation de composteur (sous conditions - détail complet sur [www.metropole-rouen-normandie.fr](http://www.metropole-rouen-normandie.fr))

Dans le cadre des animations compostage, un composteur est mis en place au sein de l'école.

Cela permet aux élèves de connaître le processus de décomposition des végétaux et d'utiliser un amendement naturel dans un jardin potager ou pour les espaces verts de l'école. Pour ce faire, un accord de la mairie devra être sollicité par l'école, préalablement au déroulement de l'animation.

Thème :

# ECO- MOBILITÉ



## Contact

*Pour tout renseignement pédagogique ou administratif, contactez les animateurs de l'éducation à l'environnement*

*par téléphone **02 35 52 93 18** ou par e-mail : [education.environnement@metropole-rouen-normandie.fr](mailto:education.environnement@metropole-rouen-normandie.fr)*

# Parcours pédagogique

## Mobilité citoyenne

### Du CP au CM2

Parcours gratuit

Disponibilité : 6 écoles

Ce module pédagogique aborde la thématique de la mobilité citoyenne. Il comporte deux animations en classe (dont l'une réalisée par l'association Cardère) ainsi que des ressources pédagogiques variées, vous permettant de réaliser en autonomie des actions autour de ce thème. Suite à ce parcours, vous disposerez des premiers outils, afin de mettre en oeuvre un Plan de Déplacement d'Établissement Scolaire (PDES).

## 1<sup>ère</sup> partie : Animation - Cycle 2 et 3 Bougeons nos déplacements

Lors de cette animation, les élèves découvriront les enjeux et les possibilités d'une mobilité citoyenne, autour de la malle « Patacaisse ».

### Contenu pour le cycle 3 :

Enquêtes sur les déplacements en famille, en classe, et calcul des rejets de CO<sub>2</sub>.

Ateliers tournants en classe : «Un moteur, comment ça marche ?», «Le loto de l'auto», «Tout le monde trinque», «l'effet de serre» et «Transportons-nous bien !»

### Contenu pour le cycle 2 :

«La patacaisse junior» propose des ateliers tournants abordables par les plus jeunes.

## Objectifs pédagogiques

- Prendre conscience de la place des transports dans notre vie quotidienne.
- Identifier les polluants issus des différents types de motorisation et leurs impacts sur notre santé, sur la végétation, le bâti, la qualité de l'air...
- Comprendre l'impact environnemental des déplacements : rejets de CO<sub>2</sub> et changements climatiques, pollution de l'air, pollution sonore...
- Comparer les différents modes de déplacement : voiture, transport en commun, vélo, marche à pied.
- Inciter aux déplacements éco-mobiles.

## 2<sup>ème</sup> partie : Animation - CM2 Sur le chemin du collège

Destinée aux élèves de CM2, cette animation s'appuie sur un support informatique. Elle aborde la notion de choix modal et de la prise d'autonomie dans le mode de déplacement, pour préparer l'entrée au collège.

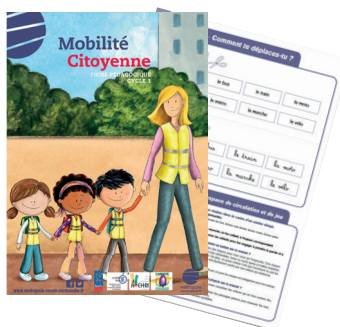
## Financement du transport en commun pour une sortie scolaire

Dans le cadre de ce parcours et afin d'encourager les pratiques d'éco-mobilité, la Métropole vous offre, pour chaque élève de la classe, un titre de transport en commun (bus ou métro), pour une de vos sorties scolaires réalisée sur le territoire métropolitain.

## 3<sup>ème</sup> partie : Ressources

### Livre et fiche pédagogique - Cycle 1

Ce support pédagogique, créé en collaboration avec les conseillers pédagogiques de la DSDEN, vous permet d'aborder la thématique de la mobilité citoyenne avec vos élèves à partir de l'album «Nous, on va à l'école en dinosaure» de Julia LIU et Bei LYNN (éditions Rue du Monde).



### Accès aux ressources pédagogiques

de l'outil « A petits pas, à l'école on y va ! » développé par l'association CARDERE avec le soutien de l'Agence de l'Environnement et de la Maîtrise de l'Energie (ADEME), autour de la marche à pied et la découverte d'un **pédibus**.

## Modalités

Animations en classe

Lieu : **Intérieur de la classe**

Intervenant : **1 animateur**

Durée de l'animation :

1<sup>ère</sup> : **2h30** + 2<sup>ème</sup> : **2h**

Nombre de participants :

**2 classes par école maximum**



# Appel à projets 2

## Mobilité citoyenne

### De la 6<sup>ème</sup> à la terminale

La Métropole Rouen Normandie souhaite impulser et accompagner les projets éducatifs dans les établissements d'enseignement du second degré et dans les établissements de formation. En partenariat avec l'Education Nationale, elle lance donc un appel à projets afin de mobiliser ces établissements dans le but de faire participer les élèves et les apprentis à des projets concrets.

La Métropole accompagnera **six établissements lauréats** dans le montage de leur projet de mobilité citoyenne.

La participation des établissements est gratuite, sur la base du volontariat.

#### La finalité du projet :

Développer autant que possible chez les jeunes et les adultes l'utilisation de modes de déplacements alternatifs à la voiture solo, pour les déplacements quotidiens.

Les projets peuvent également s'inscrire dans le dispositif régional de labellisation « Etablissement du Développement Durable ».

#### Qui peut candidater ?

Cet appel à projets est ouvert à l'ensemble des établissements d'enseignement du second degré de l'Education Nationale, publics et privés sous contrat, aux établissements de l'Enseignement agricole, aux CFA et aux établissements régionaux d'enseignement adapté, EREA, du territoire de la Métropole Rouen Normandie.

## L'accompagnement proposé par la Métropole

#### Les établissements lauréats pourront bénéficier :

- d'un accompagnement méthodologique et pédagogique adapté au projet,
- d'une prise en charge directe par la Métropole à hauteur de 1000 € maximum par établissement, permettant de solliciter d'éventuelles interventions ponctuelles de partenaires extérieurs (ex : associations d'éducation à l'environnement, intervention d'experts, vélo-école...).

#### Objectifs pédagogiques

- Amener les jeunes à se questionner sur leur choix modal de déplacement en fonction de leur environnement et de leurs besoins.

- Favoriser l'acquisition de comportements écoresponsables, notamment en matière de consommation, avant et pendant les déplacements.

- Responsabiliser les jeunes, les parents et les personnels de l'établissement en les rendant acteurs du projet.

#### Modalités d'inscription :

Le formulaire de candidature (ci-après) est à compléter et à déposer par e-mail :

education.environnement@metropole-rouen-normandie.fr

ou à l'adresse suivante :

*Métropole Rouen Normandie  
Service Éducation à l'Environnement  
Le 108, 108 allée François Mitterrand –  
CS 50589  
76006 Rouen Cedex*

# Les différentes thématiques abordées

## Conditions :

Les projets devront traiter au moins deux thématiques :

- une des deux thématiques obligatoires
- au moins une des thématiques optionnelles



## 2 thèmes à choisir

### Thématiques obligatoires (une au choix) :

- la prévention et la sécurité dans les déplacements (à pied, à vélo, en transport en commun, en véhicule motorisé...),
- se déplacer au quotidien, une question de citoyenneté ?

### Thématiques optionnelles (une ou deux au choix)

- la connaissance des offres de transport au niveau local
- mobilité, formation et emploi
- la rue, un espace social à reconquérir ?
- le partage de l'espace public
- la mobilité : autonomie et socialisation
- les enjeux économiques liés aux déplacements
- du code de la route au code de la rue
- les enjeux de santé liés aux déplacements
- la qualité de l'air et les enjeux climatiques
- l'épuisement des ressources énergétiques lié aux déplacements
- le lien entre aménagement, occupation de l'espace et les déplacements
- l'histoire des modes de déplacements en France, comment se déplace-t-on à l'étranger ?

## Critères de sélection

La qualité pédagogique des projets sera évaluée selon :

- la créativité des actions menées,
- l'inscription du projet dans la durée,
- le caractère pluridisciplinaire de l'équipe porteuse du projet,
- le travail collectif mis en place dans l'établissement,
- l'implication des jeunes,

- l'inscription au projet d'établissement,
- le rayonnement et l'impact à l'extérieur de l'établissement en particulier auprès des parents,
- la recherche de partenaires pertinents,
- la mise en place d'une évaluation

Pour plus d'informations,  
contacter **Anthony Trolet**

Service éducation à l'environnement de la Métropole Rouen Normandie

**02 35 52 93 18**



## 2<sup>nd</sup> degré

### APPEL À PROJETS « MOBILITE CITOYENNE »

La Métropole Rouen Normandie propose de vous accompagner dans votre projet pédagogique autour de mobilité citoyenne, selon les modalités ci-dessous :

- un accompagnement méthodologique et pédagogique adapté au projet,
- une prise en charge directe par la Métropole à hauteur de 1000 € maximum par établissement, permettant de solliciter d'éventuelles interventions ponctuelles de partenaires extérieurs.

Cet appel à projets est ouvert à tous les établissements du territoire métropolitain.

Vous trouverez ci-après un formulaire à remplir et à retourner complété à la Direction de l'Education à l'Environnement de la Métropole :

par e-mail :

[education.environnement@metropole-rouen-normandie.fr](mailto:education.environnement@metropole-rouen-normandie.fr)

ou à l'adresse suivante :

Métropole Rouen Normandie

Service Éducation à l'Environnement

Le 108, 108 allée François Mitterrand – CS 50589

76006 Rouen Cedex

Ce questionnaire permettra d'étudier la faisabilité de votre projet au regard des critères de sélection présentés en page précédente (l'inscription du projet dans la durée, le caractère pluridisciplinaire de l'équipe porteuse du projet, l'implication des jeunes, l'inscription au projet d'établissement,...).

Six établissements du territoire seront retenus pour l'année scolaire.

FORMULAIRE DE CANDIDATURE  
APPEL À PROJETS 2 « MOBILITE CITOYENNE »  
2019/2020

---

Nom et adresse de l'établissement :

Commune :

Type d'établissement :

Nombre de Classes :

Niveaux :

Nombre d'élèves :

Référent du projet :

Qualité :

Tél. :

Courriel :

Coordonnées (prénom, nom, téléphone et courriel) des enseignants et personnels mobilisés dans le projet :

Votre établissement est-il « établissement du développement durable » ?

non       oui, niveau de labellisation :

Le projet sera-t-il inscrit au projet d'école ?     oui       non

Avez-vous déjà mené des actions d'éducation à la mobilité au sein de l'établissement ?



O oui                    O non  
Si oui, lesquelles ?

Thème obligatoire choisi (cf. page 37) :

-

Thème(s) optionnel(s) choisi(s) (cf. page 37) :

-

-

Description du projet :

Comment pensez-vous impliquer les parents ?

Quel mode d'évaluation du projet avez-vous prévu ?

Quelle est l'offre de transports collectifs pour rejoindre l'établissement ?

Existe-t-il des aménagements pour les modes actifs (marche et vélo) aux abords de l'établissement ?





Connaissez-vous les pratiques de déplacement des élèves et leurs modes de déplacement privilégiés ?

Avez-vous identifié un problème à résoudre en lien avec les déplacements des élèves et/ou des personnels ?

Fait à ..... Le .....

Signature du responsable (Principal/Proviseur) de l'établissement :



Thème :

# ÉCO - CITOYENS

## Contact

*Pour tout renseignement pédagogique ou administratif, contactez les animateurs de l'éducation à l'environnement*

*par téléphone **02 35 52 93 18** ou par e-mail : [education.environnement@metropole-rouen-normandie.fr](mailto:education.environnement@metropole-rouen-normandie.fr)*

# Animation

## Animation : Eco-citoyen dans mon école

du CE2 à la 6<sup>ème</sup>

Animation gratuite

### 1<sup>ère</sup> partie : Animation en classe

Grâce à cette animation, les élèves partent à la découverte de 5 problématiques environnementales. Pour aller plus loin dans la sensibilisation, il est possible de faire appel aux animateurs pour bénéficier d'autres parcours pédagogiques ou de participer aux appels à projets.

#### Une journée bien remplie

Les enfants calculent à l'aide de cartes, la quantité d'eau qu'ils consomment chaque jour. Ils comparent ensuite leur propre consommation à celle d'autres pays.

#### Transportons-nous bien

Cet atelier sur bâche confronte les enfants à une mise en situation : 4 classes de 20 enfants doivent se rendre au musée. Chaque classe doit emprunter un moyen de transport différent. Les enfants calculent ensuite, à l'aide de cartes, le temps de trajet ainsi que la pollution engendrée par chaque type de transport.

#### Le caddie idéal

A partir d'une liste de courses fournie, les enfants doivent faire les bons choix au magasin pour qu'il en résulte le moins de déchets possible. Ils calculent ensuite le poids de déchets, ainsi que le prix de leur caddie.

#### La consommation d'énergie et ses conséquences

Les enfants identifient les différents problèmes liés à l'énergie dans une maison. Ensuite, l'animateur leur distribue des cartes détaillées avec un message écrit au dos, qui seront à replacer sur un tapis de jeu.

#### La chaîne alimentaire

Les enfants positionnent les différentes espèces animales et végétales sur un tapis de jeu en fonction de leur place dans la chaîne alimentaire.

### Objectifs

#### Connaissances

- Identifier différentes thématiques environnementales
- Connaître les gestes quotidiens de base indispensables à la protection de l'environnement

#### Compétences

- Être capable de réaliser les bons gestes éco-citoyens
- Être capable de participer à ces pratiques dans le cadre familial

#### Comportements

- Participer à la protection de l'environnement
- Adopter une attitude éco-citoyenne

### Modalités

Nombre de participants :

**30 élèves maximum**

Lieu : **Intérieur de la classe**

Intervenant : **1 animateur**

Durée : **2h30**

### 2<sup>ème</sup> partie : Je m'engage !

A l'aide d'une fiche pédagogique fournie par la Métropole Rouen Normandie, votre classe pourra mener une action concrète de son choix relative à la réduction des déchets au sein de l'école.

Cette étape permet aux élèves de s'impliquer dans une démarche constructive et ainsi, grâce à l'action, de mieux comprendre l'intérêt de respecter son environnement grâce à des gestes simples.

Thème :

# NATURE



## Contact

Pour tout renseignement pédagogique ou administratif,  
contactez les Maisons des forêts  
par téléphone **02 35 52 93 20** ou par e-mail :  
**[maisons-des-forets@metropole-rouen-normandie.fr](mailto:maisons-des-forets@metropole-rouen-normandie.fr)**

# Les Maisons des forêts



## Des offres variées aux établissements scolaires

- > Un accueil avec ou sans animation,
- > Accueil de la maternelle au lycée,
- > Des malles pédagogiques sur le thème de la forêt comprenant des fiches activités et du matériel\*,
- > Un centre de ressources sur la forêt et la biodiversité situé à la Maison des forêts à Saint-Étienne-du-Rouvray (accessible sur rendez-vous),
- > Un lexique de mots clefs consultable en ligne sur le site internet.

\* Activités réservées aux écoles de la Métropole Rouen Normandie

**Plus de 2000 classes**  
venues depuis l'ouverture du réseau !

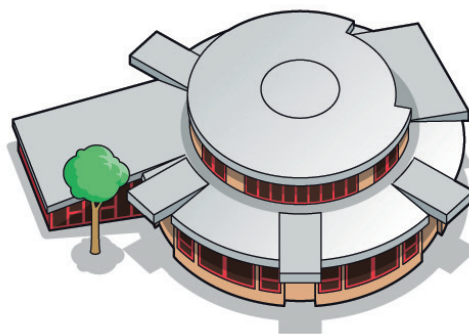
## Les scolaires, et plus...

Les Maisons des forêts c'est aussi :

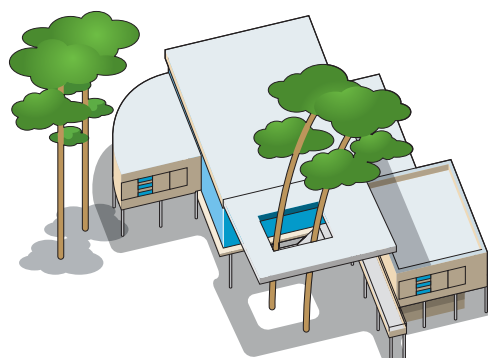
- des animations pour les Accueils de Loisirs Sans Hébergement,
- des animations pour le grand public, le week-end et pendant les vacances scolaires (sorties nature, ateliers ludiques, anniversaires pour les enfants...),
- l'accueil de groupes constitués (associations du 3<sup>ème</sup> âge, groupes de randonneurs...).

Découvrez les Maisons des forêts en vidéo sur Youtube avec le film «découvrir la nature en s'amusant» (<https://youtu.be/OABgFm-tDQE>)

## 3 maisons, 3 ambiances forestières différentes...



Maison des forêts à Darnétal  
(Allée du bois du Roule)



Maison des forêts à Saint-Étienne-du-Rouvray  
(Chemin des Cateliers)



Maison des forêts à Orival  
(Allée des Roches)

# Différents types d'accueil

## Accueil sans animation

### de la maternelle à la terminale



Maison des forêts à Orival

La Maison des forêts de la Métropole Rouen Normandie située à Orival accueille des classes du primaire (cycles 1, 2, 3), des collèges et des lycées, à la demi-journée ou à la journée. Cette Maison est mise à la disposition des établissements scolaires pour la réalisation d'actions de sensibilisation à la nature et à l'environnement **en totale autonomie**.

## Infos pédagogiques

C'est à vous, enseignant, de construire votre animation en fonction de votre projet. Des malles pédagogiques (cf. contenu page 56) sont à votre disposition dans la Maison afin de vous aider à réaliser concrètement votre projet.

### Modalités

- **Capacité d'accueil :**  
*1 classe - 37 enfants maximum par classe*
- **Tarif :** *Cette maison est mise à disposition gratuitement sous certaines conditions (attestation d'assurance...).*



# Accueil avec animation

## de la maternelle à la terminale

Les Maisons des forêts de la Métropole Rouen Normandie situées à Saint-Étienne-du-Rouvray et à Darnétal accueillent des classes du primaire (cycles 1, 2, 3), des collèges et des lycées pour des journées ou des demi-journées d'animation.

16 thèmes ont été définis en partenariat avec la Direction des Services Départementaux de l'Éducation Nationale (DSDEN) de Seine-Maritime. Chacun de ces thèmes regroupe plusieurs activités différentes. L'enseignant construit son projet pédagogique en collaboration avec l'équipe d'animation des Maisons des forêts en fonction de ses attentes et des besoins de sa classe. L'enseignant est véritablement acteur de sa journée d'animation.

## Les thèmes et activités

Personnalisez votre journée d'animation aux Maisons des forêts en sélectionnant 8 activités maximum parmi les 16 thèmes proposés.

1

### De la fleur à la graine

- Cueillette et observation des fleurs
- Dissection d'une fleur
- Dessin d'une fleur
- Cueillette et observation des fruits et graines
- Dissection d'une graine ou d'un fruit
- Dessin d'une graine ou d'un fruit
- À qui appartiennent ces fruits et ces graines ?
- Semis en pot
- La reproduction asexuée
- Chronologie de la reproduction sexuée
- Les modes de dissémination des graines



Maison des forêts  
à Saint-Étienne-  
du-Rouvray



## Modalités

• **Capacité d'accueil** : 2 classes  
simultanément  
30 enfants maximum par classe

• **Journées et horaires d'ouverture** :  
Tous les mardis, jeudis et vendredis de 9h à 16h

### • Tarif :

*Pour les classes de la Métropole*

- 102 € la journée,

- 81,60 € la demi-journée,

- 3<sup>ème</sup> animation gratuite (durée équivalente aux deux premières animations ou inférieure).

*Pour les classes hors Métropole*

- 153 € la journée,

- 122,40 € la demi-journée,

### Tarifs spéciaux :

- pour les classes inférieures à 15 enfants,
- une réduction de 20% est applicable pour les établissements scolaires de la Métropole la 1<sup>ère</sup> quinzaine et la dernière semaine du calendrier scolaire fixé par l'Éducation Nationale et sur les mois de décembre, janvier et février.

## 2 Reconnaissance des essences forestières

- Ramassage et observation des feuilles
- Constitution d'un herbier
- Dessin de feuilles
- Observation et toucher des écorces
- Découpage des écorces
- Observation du port des arbres
- Dessin du port des arbres
- Reconnaissance des essences forestières
- À qui appartiennent ces feuilles, ces bourgeons... ?
- Jeux sur les feuilles

## 3 L'arbre mort, source de vie

- Retrouver un arbre mort
- Les causes de mortalité d'un arbre
- Les habitants d'un arbre mort
- La décomposition du bois

## 4 Gérer la forêt pour le bois

- Les différentes parties d'un arbre
- De la graine à l'arbre : comment pousse une forêt ?
- La forêt : cultivée ou naturelle ?
- De l'arbre au bois : comment est transformé le bois ?
- Utilisation du bois dans la maison
- Utilisation des essences forestières
- Fabrication d'une feuille de papier

## 5 La litière et sa faune forestière

- Observation et définition de la litière
- Les différents types d'humus
- Recherche des «petites bêtes» de la litière
- Identification des «petites bêtes» de la litière
- Dessin des «petites bêtes» de la litière
- Classification des animaux

## 6 La croissance des végétaux

- Observation d'arbres de hauteur et de grosseur différentes
- Observation des bourgeons
- La tranche d'arbre : vocabulaire et estimation de l'âge d'un arbre
- Éléments et mécanismes de la croissance des végétaux (ex. l'arbre)
- Chronologie de la germination
- Les formes de vie hivernale des végétaux

## 7 La chaîne alimentaire

- Les principaux animaux de la forêt et leurs régimes alimentaires
- Les becs d'oiseaux forestiers
- La dentition des animaux forestiers en fonction de leur régime alimentaire
- Reconstitution de chaîne alimentaire
- L'histoire d'une chaîne alimentaire
- Jeux actifs
- Étude de cas : dissection de pelotes de rejection

## 8 La faune forestière

- Les principaux animaux dans leurs habitats
- Indices de présence animale sur le sol et identification
- Réalisation de moulages d'empreintes en pâte à sel
- Identification d'oiseaux forestiers
- Écoute des chants d'oiseaux
- Collection à toucher
- Classification des animaux
- Jeux de restitution

## 9 La mare forestière

- Mare : définition, origines et rôles
- Classification des animaux
- Observation des amphibiens
- Identification des petites bêtes aquatiques
- Cycle de vie (amphibiens et libellules)
- Rôle des végétaux autour et dans la mare
- Gestion des mares
- Actions néfastes de l'homme sur les mares
- Caractérisation de l'état de conservation d'une mare
- **La pêche sera effectuée par l'animateur**





## 10 La forêt : fonctions paysagère et écologique

- Paysage : définition et types
- Les actions néfastes de l'homme sur le paysage : les trames verte et bleue, une réponse ?
- Lecture et dessin de paysage
- Lecture de cartes
- Evolution du paysage : la place de l'homme
- Evolution du paysage : les impacts écologiques

## 11 Les mesures en forêt

- Mesurer la hauteur et le diamètre des arbres
- Calculer le volume du bois dans un arbre
- Mesurer les conditions du milieu (température, pluviométrie, vent...)

## 12 La richesse écologique des forêts

- Caractérisation d'une forêt : la station forestière
- Richesse écologique des lisières
- Les différentes interactions entre les êtres vivants
- Les changements climatiques : la forêt évolue ?

## 13 Les sols

- Les composants du sol et du sous-sol
- Les différents sols et les végétations portées
- Caractérisation d'un sol : la fosse pédologique
- Les flux à l'intérieur du sol et les interactions sol / plante
- Sol et topographie
- Le sol et ses fonctions

## 14 Les relations hommes - forêts

- À qui appartient cette forêt ?
- Les pictogrammes et les panneaux en forêt
- Les agressions de la forêt par l'homme
- Archéologie et forêt
- Comment améliorer son comportement ?
- Initiation aux sciences participatives (programme Vigie-Nature-Ecole)

## 15 La forêt sensorielle

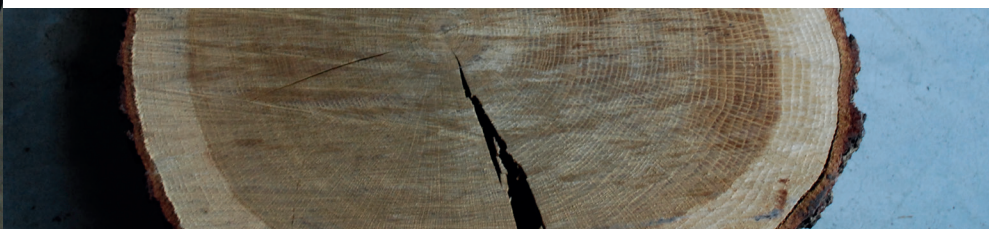
- Mon ami l'arbre
- Le Roi de la forêt
- La boîte à toucher
- Parcours de motricité
- La palette de couleurs
- Le cocktail d'odeurs
- Métropole Nature
- Les sons de la forêt

## 16 Exposition en cours à Saint Etienne du Rouvray

- Visite commentée de l'exposition en cours et atelier.

*A noter :*

*Les thèmes d'exposition changent tous les 4 mois.  
Plus d'informations par mail à :  
[maison-des-forets@metropole-rouen-normandie.fr](mailto:maison-des-forets@metropole-rouen-normandie.fr)*



## Inscriptions



*Vous souhaitez vous rendre dans l'une de ces trois structures ?*

*Il vous suffit de vous rendre sur l' « espace scolaire / extrascolaire » des pages Maisons des forêts du site internet de la Métropole Rouen Normandie ([www.metropole-rouen-normandie](http://www.metropole-rouen-normandie)) de créer votre profil d'utilisateur et de choisir l'offre répondant à vos attentes (avec ou sans animation). Laissez-vous guider par les indications et remplissez le formulaire d'inscription.*

*Rappel : le profil d'utilisateur est strictement individuel et ne doit servir qu'à l'enseignant à qui il appartient.*

***Des lettres d'information sont envoyées régulièrement aux directeurs d'école, n'hésitez pas à les consulter !***

# Les malles pédagogiques

## de la maternelle à la 5<sup>ème</sup>

En complément des Maisons des forêts, la Métropole Rouen Normandie met gratuitement à la disposition des établissements scolaires, des Accueils de Loisirs Sans Hébergement et des associations, situés dans l'une de ses 71 communes membres, six malles pédagogiques pour faire découvrir le milieu forestier et ses richesses.

### Les thèmes des malles

#### Arbres et sens

Maternelles - CP

Outil indispensable pour faire découvrir aux jeunes enfants la forêt au moyen des 5 sens : l'ouïe, la vue, le toucher, l'odorat et le goût.

#### Essence en croissance

CM1 - CM2 - 6<sup>ème</sup> - 5<sup>ème</sup>

Permet d'initier les enfants à la reconnaissance des principaux arbres et arbustes des forêts rouennaises.

#### Forêt en vie

CM1 - CM2 - 6<sup>ème</sup> - 5<sup>ème</sup>

Permet de découvrir l'écosystème forestier au moyen de l'apprentissage des principales lois de l'écologie de la forêt et de la découverte des concepts de chaînes alimentaires.

#### Rallye forestier

CM1 - CM2 - 6<sup>ème</sup> - 5<sup>ème</sup>

Se compose d'éléments nécessaires à la réalisation d'un rallye en forêt. Elle correspond à une compilation des informations fournies dans les 3 malles précédentes et constitue une bonne idée de synthèse pour les séances réalisées toute l'année sur le thème de la forêt.

#### Essart et futaies

CM1 - CM2 - 6<sup>ème</sup> - 5<sup>ème</sup>

Permet d'appréhender la forêt sous ses aspects scientifiques, économiques, techniques, de comprendre la fonction de production de bois de la forêt, de savoir que la forêt peut être « gérée », d'avoir quelques points de repère sur les techniques sylvicoles et de savoir « lire » l'apparence d'une parcelle pour en déduire le type de régime sylvicole.

#### Enquête archéologique en forêt

CM1 - CM2 - 6<sup>ème</sup> - 5<sup>ème</sup>

Grâce à des ateliers à suivre sous la forme d'une enquête policière, les élèves découvrent l'archéologie et ses spécificités forestières.

*Possibilité d'animation spécifique sur ce thème avec utilisation de la malle et sortie sur site avec une animation. Tarif : 200€ - sites possibles : oppidum d'Orival et camp de César à Hénouville.*

### Modalités de prêt

**Pour réserver une malle de votre choix :**

Contactez les animateurs des Maisons des forêts au  
02 35 52 93 20

**Retrait et restitution des malles :**

Vous êtes une structure proche de Rouen

Service Environnement -  
19 boulevard du midi, 76100  
Rouen

Vous êtes une structure proche d'Elbeuf

MJC Région Elbeuf  
Fabrique des savoirs - 9 cours  
Gambetta - Elbeuf

### À NOTER !

Le contenu des malles est également disponible à la Maison des forêts à Orival.



# Pour aller plus loin

En complément des programmes pédagogiques et appels à projets proposés précédemment, la Métropole Rouen Normandie propose d'autres visites et ateliers sur la thématique de la nature. D'autres thèmes sont abordés par la Fabrique des savoirs, le label «Villes et Pays d'art et d'histoire» et Muséum d'histoire naturelle. Pour en savoir plus, contactez-les directement ou rendez-vous sur [www.metropole-rouen-normandie.fr](http://www.metropole-rouen-normandie.fr)

## Ateliers et visites proposés par le Muséum d'histoire naturelle du CE2 à la 3<sup>ème</sup>



Le Muséum de Rouen propose une richesse et une diversité de ses collections, avec 800 000 objets, qui en font l'un des premiers établissements du genre en province.

Le Muséum de Rouen a pour ambition de devenir un lieu de débat sur les questions scientifiques et culturelles du monde actuel. Riche de son héritage, l'établissement s'inscrit dans une démarche d'échanges et de réflexion sur le développement durable, la biodiversité, le réchauffement climatique, la disparition des espèces, la bioéthique...

La légitimité du Muséum s'affirme par l'étude des collections. Chaque spécimen, riche d'informations scientifiques et historiques apporte un regard sur le passé, pour comprendre

le présent et préparer l'avenir. Au fil de ses collections, le Muséum propose ainsi un véritable parcours insolite accessible à tous les publics. Un voyage esthétique et didactique aux frontières des sciences, de l'art et de l'histoire...

### Contact

Les réservations se font par Internet. Contacter le Muséum par téléphone au 02 35 71 41 50, du lundi au vendredi, de 9h00 à 12h et de 13h30 à 17h00, ou par courriel à [publics2musees-rouen-normandie.fr](mailto:publics2musees-rouen-normandie.fr)

### Visites ateliers (sur 1 séance) Se renseigner pour les tarifs

#### Ça mouille

De la PS au GS

Visite découverte de la faune marine du Muséum, suivie d'un atelier pour comprendre le rôle des écailles chez les poissons et d'un spectacle de marionnettes autour de la pollution marine

Durée : 1h

#### Les petites bêtes

De la MS au CE2

Toutes les petites bêtes sont-elles des insectes? Comment les reconnaît-on? C'est quoi une abeille et quel est son rôle? A quoi ressemble le cycle de vie du papillon? La visite est suivie d'un atelier sur l'anatomie des abeilles.

Durée : 1h pour les maternelles et 1h30 pour les primaires

#### Le monde de la forêt

De la PS au CE2

Visite découverte des espèces vivant dans nos forêts et leurs différents régimes alimentaires. La visite est suivie d'une activité manuelle autour de l'arbre (maternelles) ou de la réalisation de moulages d'empreintes de pattes (primaires).

Durée : 1h pour les maternelles ou 1h30 pour les primaires.

#### L'eau dans tous ses états

Du CE1 au CM2

Découverte en visite des différentes stratégies des animaux

face à l'eau. En atelier, les enfants découvrent des expériences autour de l'eau et sont sensibilisés aux notions de pollution, gaspillage, etc...

Durée : 1h30

#### Enquête au Muséum

Du CE1 à la 5<sup>ème</sup>

Le gardien de nuit a disparu ! Aidez-nous à mener l'enquête et à interroger les suspects ! Cette visite permet d'aborder les problématiques environnementales actuelles (destruction habitats, disparition des espèces, déforestation, braconnage,...)

Durée : Visite-enquete 1h30

#### Quand les arbres poussent, à chacun son rôle

Du CE1 à la 6<sup>ème</sup>

Percez tous les secrets des arbres et découvrez les interactions entre les plantes et les animaux dans les galeries ! En atelier, les enfants vont s'essayer à la reconnaissance de plantes/graines et à l'étude de coupe d'arbres.

Durée : 1h30

#### A toi de classer ! (visite en autonomie)

Du CE2 à 6<sup>ème</sup>

Qu'est ce qu'un mammifère? Comment reconnaît-on un insecte? Pourquoi et comment classe-t-on les êtres vivants ? Cette visite en autonomie vous est proposée avec une matrice croisant animaux et attributs à cocher, dans le but d'aborder les notions de classification phylogénétique.

Durée : 1h

# Ateliers et visites proposés par la Fabrique des savoirs de la maternelle au collège



La Fabrique des savoirs, équipement culturel de la Métropole Rouen Normandie, est installée au cœur du quartier Blin à Elbeuf, dans d'anciennes usines textiles reconverties. Elle regroupe **3 services patrimoniaux** consacrés à la conservation et à la valorisation du patrimoine du territoire elbeuvien :

**Le Centre d'Archives Patrimoniales**, collecte, classe et valorise les archives produites par les administrations des communes et par diverses institutions du territoire d'Elbeuf. Manuscrits ou imprimés, photographies, plans et cartes postales, constituent les sources originales de l'histoire locale du XVI<sup>e</sup> siècle à nos jours.

**Le Musée**, conserve 45 000 objets, parmi lesquels des objets archéologiques, des animaux naturalisés, des machines textiles, des peintures ou des tissus anciens. Le musée d'Elbeuf est labellisé «musée de France» par le Ministère de la Culture et de la Communication.

**Le Centre d'interprétation de l'architecture et du patrimoine (CIAP)**, propose des clefs de lecture et de compréhension de l'évolution architecturale et urbaine locale. Dispositifs audiovisuels, maquettes et armoires à matériaux vous proposent un voyage patrimonial au cœur du territoire elbeuvien.

Ces trois services travaillent en synergie et en transversalité afin d'accueillir les enseignants et les élèves dans les meilleures conditions. L'offre pédagogique s'appuie sur les programmes scolaires ainsi que sur l'expertise de professionnels du secteur patrimonial. Les activités proposées, visites-découvertes thématiques et ateliers pédagogiques, permettent aux enseignants une approche pluridisciplinaire des collections, des sources d'archives et du patrimoine bâti.

## Tarifs

L'accès aux collections permanentes du musée et du CIAP et aux expositions temporaires est gratuit. Visites guidées et ateliers : 1h30 = 40€/classe

## Contact

La Fabrique des savoirs

7, cours Gambetta - 76500 Elbeuf

Renseignements et réservation :

02 32 96 30 40

[anouck.chaperon@metropole-rouen-normandie.fr](mailto:anouck.chaperon@metropole-rouen-normandie.fr) ou

[publics3@musee-rouen-normandie.fr](mailto:publics3@musee-rouen-normandie.fr) ou

[katheline.six@ac-rouen.fr](mailto:katheline.six@ac-rouen.fr)

## Poils, plumes, etc.

Visite

De la maternelle moyenne section au CM2

A quoi servent les écailles des poissons ? Pourquoi le lièvre variable change-t-il de couleurs ? Les élèves découvrent les astuces de parure et de camouflage chez les animaux.

Demi-classe – durée : 45min par groupe

## Les animaux s'habillent pour l'hiver

Visite

De la maternelle moyenne section au CM2

La découverte des collections d'histoire naturelle permet aux élèves de comprendre les astuces utilisées par les animaux pour se protéger du froid, à l'arrivée de l'hiver.

Demi-classe – durée : 45min par groupe

## Le réveil des animaux au printemps

Visite

De la maternelle petite section au CM2

A travers la présentation de la collection du musée, observation du réveil de la nature au regard de la naissance des mammifères et des oiseaux ainsi que de la métamorphose des insectes.

Demi-classe – durée : 45min par groupe

## Minute papillon !

Visite

De la maternelle petite section au CM2

Les élèves découvrent les mille et un secrets des papillons d'ici et d'ailleurs : que cachent leurs jolies couleurs ? Sont-ils si fragiles et éphémères ?

Demi-classe – durée : 45min par groupe

## Même pas peur !

Visite

De la maternelle moyenne section au CM2

Pourquoi la hyène a-t-elle l'air méchant ? Pourquoi la chauve-souris ne vit-elle que la nuit ? Pourquoi les abeilles et les guêpes piquent ? Les élèves découvrent les caractéristiques de ces animaux qui peuvent faire peur... en apparence !

Demi-classe – durée : 45min par groupe

## Exposition «Wildlife Photographer of the Year»

Du 1er juillet au 20 octobre 2019

Du 1er juillet au 20 octobre 2019, la Fabrique des savoirs et la Muséum d'Histoire naturelle accueillent l'exposition « Wildlife Photographer of the Year », qui présente les photographies sélectionnées lors de ce prestigieux concours international de photographie naturaliste. A la créativité, l'originalité et la qualité technique se mêle le regard du photographe qui invite à découvrir la beauté et la diversité du monde animal et sa fragilité, aussi. Tous entendent témoigner dans le but de sensibiliser le public aux menaces qui, d'année en année, pèsent toujours plus sur la biodiversité de notre planète.



Crédit photo : Isak Pretorius

Dans le cadre de cette exposition, la Fabrique des savoirs propose plusieurs activités pédagogiques autour des enjeux de préservation de la biodiversité. Pour plus d'informations : [publics3@musees-rouen-normandie.fr](mailto:publics3@musees-rouen-normandie.fr)

## Ateliers et visites proposés par le label «Villes et Pays d'art et d'histoire» du CE2 à la 3<sup>ème</sup>

À travers le label « Villes et Pays d'art et d'histoire » la Métropole Rouen Normandie s'attache à valoriser les richesses patrimoniales et architecturales de ses communes. À destination des publics scolaires notamment, elle met en place des actions de médiation pour permettre aux élèves de découvrir sous un autre regard leur environnement proche : le patrimoine naturel et paysager où alternent vallées et plateaux, l'habitat rural ou urbain, le patrimoine architectural civil et religieux, les savoir-faire artisanaux et industriels passés et actuels...

L'équipe du label « Villes et Pays d'art et d'histoire » se tient à la disposition des enseignants pour les conseiller sur l'offre d'animations du territoire, et au-delà, pour tout projet spécifique.



### Contact

Service Patrimoine - Direction de la culture  
02 35 52 95 45  
[patrimoine@metropole-rouen-normandie.fr](mailto:patrimoine@metropole-rouen-normandie.fr)

### Visites et ateliers :

- 1h = 27€/classe
- 1h30 = 40€/classe
- 2h à 3h = 55€/classe

Les visites ateliers se composent d'une visite commentée en ville (1h30), suivie d'une approche pratique en atelier (1h30) pour exploiter les notions abordées.

### Le paysage

La ville vue d'en haut

Du CE2 au CM2

1<sup>ère</sup> séance de 45 minutes : observation de Rouen à partir de la côte Sainte-Catherine pour découvrir la géomorphologie de la ville et son aménagement urbain

2<sup>ème</sup> séance de 2h15 : atelier sur l'évolution urbaine de la ville, de l'Antiquité à nos jours, à partir de cartes anciennes et d'un plan A3 à compléter. Durée : 3h

### Les Cités-jardins : rencontre entre la nature et l'urbanisme

Du CM1 à la Terminale

La visite peut se faire dans les quartiers des Sapins ou Trianon (près du Jardin des Plantes)

Découverte d'une cité-jardin construite dans les années 1920 qui offrait l'opportunité à des familles modestes d'accéder à une maison, un jardin aux frontières de la ville. - Durée : 1h30

### La construction

Et si on construisait une maison en pans de bois

Du CM1 à la 3<sup>ème</sup>

Découvrir l'habitat en pans de bois du Moyen Âge au XVIII<sup>ème</sup> siècle pour en connaître les techniques de construction. Manipulation d'une maquette de maison en pans de bois. - Durée : 2 à 3h.

# LES PARTENAIRES

## Le Parc naturel régional des Boucles de la Seine Normande



Le Parc naturel régional des Boucles de la Seine Normande propose aux écoles des communes adhérentes, des animations pédagogiques sur les thèmes du développement durable, de la nature, ainsi que des visites naturalistes de sites, des expositions et un centre de documentation.

Maison du Parc, 76940 Notre-Dame-de-Bliquetuit

Tél. 02 35 37 23 16 / Fax 02 35 37 39 70

[www.pnr-seine-normande.com](http://www.pnr-seine-normande.com)

## Le SMEDAR (Syndicat Mixte d'Élimination des Déchets de l'Arrondissement de Rouen)



Les assistants de communication de proximité du Smédar interviennent dans les communes, les écoles, les associations, pour réaliser des animations sur le recyclage et la réduction des déchets. Ateliers, jeux, visites et sorties pédagogiques, les interventions sont adaptées pour chaque cycle. Plus d'informations

sur le site junior du Smédar : [www.smedar-junior.fr](http://www.smedar-junior.fr) (rubrique «En classe»). Pour tous renseignements

complémentaires, vous pouvez également contacter le service communication du Smédar au 02 32 10 43 87.

## ARE Normandie (Agence Régionale de l'Environnement Normandie)



Les missions de l'ARE Normandie : sensibiliser le public, accompagner les acteurs et animer des réseaux en Normandie en faveur de l'environnement et d'un développement durable.

Agence régionale de l'environnement Normandie

Pôle régional des savoirs - 115, boulevard de l'Europe - 76100 Rouen

Téléphone : 02 35 15 78 00

Site internet : [www.arehn.asso.fr](http://www.arehn.asso.fr)

## L'Agence de l'Eau Seine Normandie



L'Agence de l'eau Seine-Normandie est un Etablissement Public du ministère de l'écologie dont la mission est de financer les actions de protection des ressources en eau et de lutte contre les pollutions.

Direction territoriale et maritime Seine-Aval - Hangar C, Espace des Marégraphes - B.P. 1174

76176 ROUEN cedex 1

Tél. : 02 35 63 61 30 / fax : 02 35 63 61 59

## Le Département de la Seine-Maritime

Dans le cadre de son dispositif « Contrat de Réussite Educative Départemental (CRED 76) », le Département de la Seine-Maritime propose des parcours pédagogiques destinés aux collégiens en partenariat avec l'Education Nationale et de nombreux acteurs du territoire. Si vous êtes professeurs dans un collège de la Seine-Maritime, consultez le guide des itinéraires éducatifs des collégiens du Département 76.

Direction des collèges

Service Enseignement et Vie Scolaire

Immeuble Montmorency II / 76101 Rouen Cedex 1

Tél. 02 35 15 60 71 - [www.seinemaritime.net](http://www.seinemaritime.net)



Métropole Rouen Normandie  
Pôle Politiques Environnementales et Maîtrise des Déchets  
108 allée François Mitterrand  
CS 50589  
76006 ROUEN cedex  
Tél : 02 35 52 68 10 - Fax. 02 35 52 68 59  
E-mail : [education.environnement@metropole-rouen-normandie.fr](mailto:education.environnement@metropole-rouen-normandie.fr)