

Pour 12 communes du territoire

Communes concernées :



Bihorel	Maromme
Bois-Guillaume	Mont-Saint-Aignan
Canteleu	Notre-Dame-de-Bondeville
Déville-lès-Rouen	Sahurs
Hautot-sur-Seine	Saint-Pierre-de-Manneville
Isneauville	Val-de-la-Haye

Ce module pédagogique permet aux enfants de comprendre les enjeux sur le thème de l'eau, la santé et l'environnement. Il comporte une animation, au choix de l'enseignant, ainsi qu'une visite de l'usine de traitement de l'eau potable de Maromme ou de la station d'épuration du Trait. Ce programme peut s'intégrer dans les classes d'eau des enseignants proposées par l'Agence de l'Eau Seine-Normandie.

*Pour participer aux animations et visites de cette partie, contactez Christelle Morel
Eaux de Normandie
Tél. 02.32.82.87.50
Courriel : christelle.morel@eaux-de-normandie.fr*

Les animations de ce module sont réalisées par Eaux de Normandie, prestataire-exploitant de l'usine de traitement d'eau potable à Maromme et de la station d'épuration au Trait.

Les animations en classe

du CM1 à la 5^{ème}

Animations gratuites

Selon l'angle de travail de l'enseignant sur la thématique de l'eau, 3 modules d'animation sont proposés au choix :

- le cycle naturel de l'eau
- le cycle domestique de l'eau
- le fonctionnement d'une station d'épuration

Le choix du module est décidé en amont avec l'enseignant lors d'un premier contact. Cette intervention en classe est complétée soit par une visite de l'usine de production de Maromme soit par une visite de la station d'épuration du Trait ou de la station d'épuration d'Emeraude (selon la commune de l'école).

Une animation en classe dure environ 1h30.

Objectifs

Connaissances

- Connaître le cycle de l'eau,
- Renforcer l'information sur l'eau et l'environnement,
- Sensibiliser les enfants au respect de l'eau et de l'environnement en alliant pédagogie et découverte de sites (usine d'eau potable ou station d'épuration)

Compétences

- Être capable de citer les différentes étapes du cycle domestique de l'eau,
- Être capable de citer les différentes étapes du cycle naturel de l'eau,
- Comprendre le fonctionnement d'une station d'épuration de l'eau,

Comportements

- Participer à la protection de l'environnement
- Adopter une attitude éco-responsable

Modalités

Public : **du CM1 à la 5^{ème}**
Nombre de participants : **30 élèves maximum**
Lieu : **en classe**
Intervenant : **un animateur de l'association MAVD (Mouvement Actif pour une Vie Durable)**
Durée d'une animation : **environ 1h30**

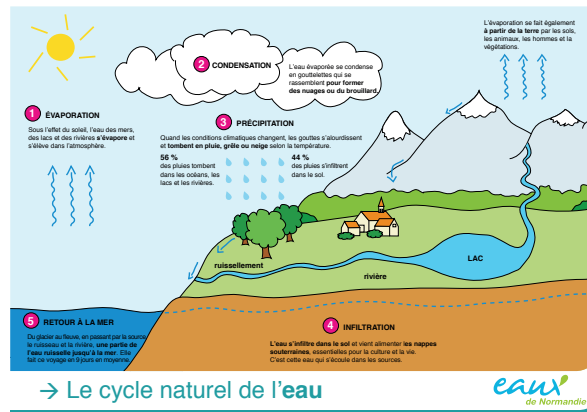
Animation en classe n°1 : Cycle naturel de l'eau

Les enfants apprennent de façon ludique le cycle naturel de l'eau.

Outil : Schéma du cycle naturel de l'eau vierge

Déroulement : L'animateur fait un tour de table avec les enfants pour connaître les différentes formes de l'eau (liquide, solide, gazeux). Les différentes étapes du cycle naturel (évaporation, condensation, précipitation ...) sont abordées. Pour favoriser l'interactivité, le schéma est complété avec les enfants.

Durée : Environ 1h15



Animation en classe n°2 : Cycle domestique de l'eau

Les enfants apprennent le cycle domestique de l'eau en s'amusant.

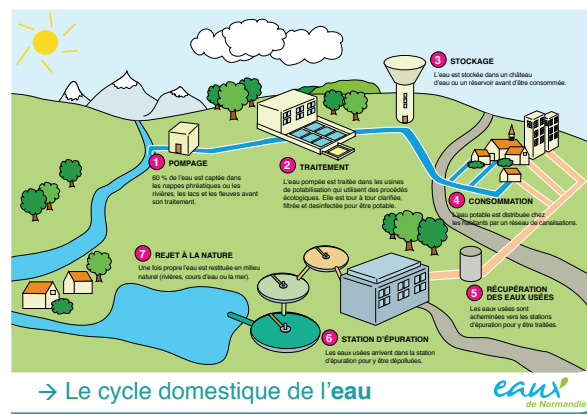
Outil : Livret

Déroulement : Au début de la séance, les enfants s'expriment sur le mot « eau ». A quoi ce mot leur fait-il penser ? Que représente-t-il pour eux ?... Les enfants visualisent ensuite globalement le cycle domestique avec une petite carte à compléter. Suite à cet exercice, les étapes du cycle domestique de l'eau sont étudiées une par une et illustrées d'un exercice : D'où vient l'eau du robinet ? Comment devient-elle potable ? Où est-elle stockée avant d'être distribuée ? Quelle est son utilisation à la maison ?

Durée : Environ 1h30

Une expérience sur le château d'eau est menée durant le module sur le cycle domestique de l'eau. Les enfants voient concrètement le fonctionnement du château d'eau.

Outils : 2 bouteilles d'eau avec les bouchons coupés, un tuyau en plastique (environ 1 mètre), patafix.



Animation en classe n°3 : Fonctionnement d'une station d'épuration

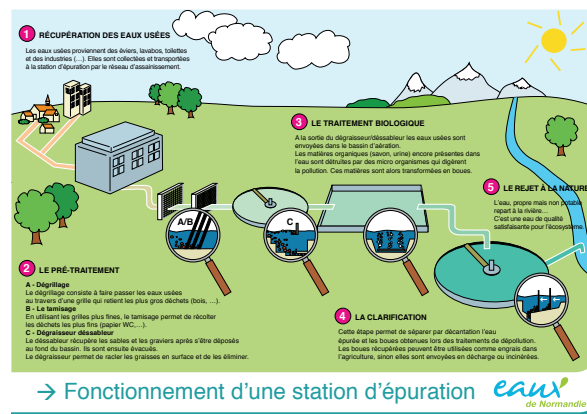
Grâce à un schéma d'une station d'épuration, les élèves essaient de définir la fonction de chaque étape (dégrilleur, dessableur-dégraisseur, bassin d'aération, clarificateur).

Outil : Schéma d'une station d'épuration (en PJ)

Durée : Environ 1h30

Une expérience sur les eaux usées : Les enfants essaient de reproduire la première étape de la station d'épuration, à savoir le prétraitement.

Outils : Grilles, filtres à café, récipients, eau mélangée à du sable, de la terre, de l'huile, du papier,...



Les visites d'usine

du CM1 à la 5^{ème}

Animations gratuites

Visite n°1 : usine de production d'eau potable à Maromme

Cette visite est guidée par un parcours pédagogique sur les différentes étapes de traitement de l'eau avant d'arriver aux robinets des habitants des communes de Maromme, Canteleu, Isneauville, Bois-Guillaume, Bihorel, Notre-Dame-de-Bondeville, Sahurs, Hautot-sur-Seine, Déville-lès-Rouen, Mont-Saint-Aignan, Val-de-Haye, Saint-Pierre-de-Manneville.

Celle-ci est agrémentée de panneaux pédagogiques au fil de l'eau pour une meilleure compréhension des enfants. Ces visites sont soumises à l'acceptation par l'enseignant des consignes de sécurité.



Objectifs

Connaissances

- Connaître les différentes étapes du traitement de l'eau et de la distribution et savoir les nommer
- Connaître les gestes au quotidien pour préserver l'eau

Compétences

- Être capable d'identifier le parcours de l'eau potable

- Être capable de réaliser des gestes de préservation de l'eau dans le cadre familial

Comportements

- Participer à la protection de l'environnement
- Adopter une attitude éco-responsable

Modalités

Public : **du CM1 à la 5^{ème}**

Nombre de participants : **30 élèves maximum**

Lieu : **site de production d'eau potable**

37 rue Raymond Duflo – 76150 Maromme

Intervenant : **un animateur de l'association MAVD (Mouvement Actif pour une Vie Durable)**

Durée d'une animation : **1h30**

Visite n°2 : station d'épuration du Trait

Cette visite est guidée par un ambassadeur de l'eau qui détaille au fil de l'eau les différentes étapes du traitement des eaux usées après leurs collectes.

Ces visites sont soumises à l'acceptation par l'enseignant des consignes de sécurité.

Modalités

Public : **du CM1 à la 5^{ème}**

Nombre de participants : **30 élèves maximum**

Lieu : **Rue de la plage - 76580 Le Trait**

Intervenant : **un animateur de l'association MAVD (Mouvement Actif pour une Vie Durable)**

Durée d'une animation : **1h30**

Je m'engage : Enquête à l'école

Grâce au support mis à disposition de l'enseignant par les animateurs, les élèves, tels de petits Sherlock Holmes, vont mener l'enquête sur les consommations d'eau et le gaspillage de cette ressource au sein de la structure. Un diagnostic sera ensuite réalisé afin de déterminer les actions qui pourront être mises en oeuvre pour palier aux éventuels problèmes rencontrés. A l'issue de cet atelier pédagogique, les élèves sauront détecter notamment les fuites d'eau et connaîtront les solutions pour y remédier.