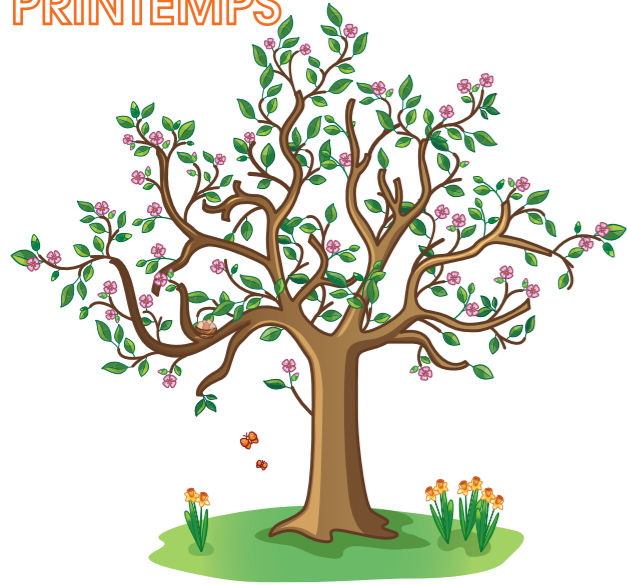


# JEU «FRUITS ET LÉGUMES DE SAISON»

## RÉPONSES

### PRINTEMPS



Carotte, Cerfeuil, Coriandre, Epinard, Fève, Framboise, Fraises, Laitue, Oseille, Persil, Pois, Radis, Rhubarbe, Basilic, Poirée

### AUTOMNE



Basilic, Betterave, Cerfeuil, Coriandre, Epinard, Fraises des bois, Laitue, Oseille, Persil, Potiron, Radis, Rhubarbe, Topinambour

### HIVER



Chou, Topinambour

### ÉTÉ



Basilic, Betterave, Carotte, Cerfeuil, Concombre, Coriandre, Courgette, Epinard, Fève, Fraises des bois, Framboise, Haricot vert, Laitue, Myrtille, Oseille, Persil, Pois, Radis, Rhubarbe, Tomate, Poirée



Fiche enseignants :  
jardinage durable

# Choisir les fruits et légumes du jardin

# Mesdames, messieurs les professeurs

Avant de cultiver des fruits et des légumes dans votre potager, il est indispensable de connaître les spécificités de votre terrain et de choisir les plantations en fonction de celui-ci.

Pour cela, votre classe sera divisé en 2 groupes, qui réaliseront les activités à tour de rôle.

L'un des groupes, accompagné de l'éco-ambassadeur de la CREA, analysera le terrain et en prendra les mesures. Le second groupe restera en classe avec vous. Ces élèves se verront chargés d'identifier les besoins des plantes, proposés par l'éco-ambassadeurs, pour ensuite déterminer les fruits et légumes qui pourront être plantés. A la fin de chaque atelier, les groupes échangeront leur activité, avant une synthèse générale en classe réalisée par l'éco-ambassadeur.

Ces ateliers permettront aux élèves non seulement d'approfondir leurs connaissances du jardinage, mais aussi de différencier les périodes de plantation et les périodes de récolte. Les enfants seront ainsi capables de distinguer les légumes et fruits dits «de saison».

L'animateur de l'éducation à l'environnement se tiennent à votre disposition au :

**02 35 52 95 18**  
education.environnement@metropole-rouen-normandie.fr

## Les modalités

### Quand ?

Cet atelier se réalise au tout début du programme pédagogique sur le jardinage durable. Il doit donc être effectué au **mois d'octobre**.

### Combien de temps dure l'atelier ?

Pour le passage d'un groupe à l'atelier en classe, il vous faudra compter **45 minutes**

### Quel cycle est concerné ?

Les élèves de cycle 3 et du début de collège.

## Les objectifs de l'atelier

- Connaître les besoins d'une plante (exposition, nature du sol)
- Connaître la saisonnalité des fruits et légumes
- Savoir représenter un légume ou un fruit sur un plan
- S'investir dans un travail de recherche
- Respecter les besoins des plantes
- Être capable de sélectionner une plante en fonction de ses besoins

## Le matériel nécessaire

Fourni par l'école

- Fiches cartonnées (type bristol) format (6x9cm)
- Crayons ou feutres de couleurs

Fourni par la CREA

- Jeu « fruits et légumes de saison »
- Fiches descriptives des produits du potager

# Déroulement de l'activité en classe

## Etape 1 : jeu «fruits et légumes de saison»

### Descriptif du jeu :

Ce jeu consiste à replacer des légumes et des fruits sous forme de magnets sur un panneau représentant les différentes saisons.

Chaque groupe jouera avec la même quantité de magnets.

Le premier groupe les placera sur les saisons de leur choix et l'enseignant pourra vérifier leurs réponses grâce au document correctif (cf. page 4).

Les magnets devront rester en place jusqu'au retour de l'animateur.

Le deuxième groupe, quant à lui, jouera avec une autre série de magnets de la même façon que le premier groupe.

**Au fur et à mesure que les magnets seront utilisés, vous listerez les plantes au tableau.**

## Etape 2 : création de fiches caractéristiques des plantes

Suite à cet atelier, les enfants devront créer une fiche pour chaque plante listée au tableau.

Vous devrez attribuer un légume (ou fruit) par élève.

Sur cette fiche, ils indiqueront sur une face, les conditions de culture nécessaires (exposition, nature du sol, moment de récoltes et espacement entre chaque plant).

Et sur l'autre face, ils réaliseront un dessin de la plante concernée en y ajoutant, en gros caractère, le nom de celle-ci.

Pour les aider, les élèves disposeront d'un dossier fourni par l'éco-ambassadeur.

Ces fiches devront être de format 6x9 cm, cartonnée (bristol).

## Etape 3 : préparation au tableau

En parallèle, pendant les activités en classe, vous pourrez reproduire sur le tableau d'école, le modèle représenté ci-dessous de la taille la plus grande possible :

Mois	Période de semis et plantation	Période de récolte		
		Soleil	Mi-ombre	Ombre
Janvier				
Février				
Mars				
Avril				
Mai				
Juin				
Juillet				
Août				
Septembre				
Octobre				
Novembre				
Décembre				

Lorsque que l'animateur sera de retour en classe avec tous les élèves, ce tableau aidera à établir une liste définitive des végétaux qui seront cultivés au potager de l'école.

