



MOBILITÉS
ÇA BOUGE!

PDM
Plan De Mobilité
MÉTROPOLE ROUEN NORMANDIE



Annexe



Les forums Mobilité ça bouge



Compte rendu



MOBILITÉS
ÇA BOUGE!



SÉMINAIRE
des Acteurs
de la Mobilité



VENDREDI 2 JUILLET 2021



Note d'ambiance

Dans le cadre du renouvellement de son Plan de Mobilité (PDM) la Métropole Rouen Normandie engage une ambitieuse concertation pour penser avec les habitants, les acteurs économiques, les associations, les élus, les mobilités de demain et agir ensemble dès maintenant. Ainsi, tous les acteurs du territoire sont invités à prendre une part active dans cette nouvelle démarche participative.

À ce titre, un séminaire des acteurs du territoire a été organisé le 2 juillet prochain de 14h à 20h, sous la halle de la place des Emmurées à Rouen.

- Plus de 100 personnes présentes
- 9 stands
- 6 ateliers thématiques simultanés
- 4 balades à vélo organisées



Retour en image



Lancement du séminaire des acteurs par Nicolas Mayer-Rossignol, président de la Métropole Rouen Normandie



Retour en image

Les stands présents : Toutenvélo, Klaxit, SVP Bouger – Plateforme de mobilité solidaire, Solutions locales de bornes de recharge, Living lab mobilité, Filo'R et Recompo'TC, SDMA (politique cyclable), Boîte à outils PDE, ZFE-m, Vélo-station, Véhicules à hydrogène, Les balades « Mobilités : ça bouge ! »



Intervention de Nicolas Mayer-Rossignol, Président de la Métropole Rouen Normandie



Éléments d'intervention

Cette concertation a pour principe de :

- Clarifier les missions de la métropole auprès des citoyens,
- Favoriser le travail commun de la Métropole directement avec les citoyens,
- Répondre aux défis de l'abstention.

Le constat est qu'il existe une vraie nécessité d'accompagner les citoyens à aller vers d'autres modes de transport en raison du changement climatique.

La Métropole a engagé de nombreux chantiers qui seront poursuivis :

- Le développement des pistes cyclables,
- La gratuité des transports,
- La recomposition du réseau des TC,
- La mise en place des vélostations,
- La location de VAE.

« Le bien-être au travail et l'écologie sont des facteurs d'attractivité des entreprises, et j'invite celles-ci à s'engager et rejoindre la démarche »

**SÉMINAIRE
des Acteurs
de la Mobilité**

VENDREDI 2 JUILLET 2021

Intervention de Cyrille Moreau, Vice-président de la Métropole Rouen Normandie en charge des transports, des mobilités d'avenir et des modes actifs de déplacement



Eléments d'intervention

Le plan de déplacements urbains n'a pas été à la hauteur des défis en termes d'utilisation du vélo et des transports en commun.

Les enjeux de réforme du Plan de Mobilités sont importants et les objectifs sont fixés à l'horizon 2050. Ils sont pensés à la fois sur le temps court et le temps long. (exemple : la construction d'une ligne de tramway peut prendre près de 10 ans).

Aujourd'hui, le diagnostic est établi. Il est donc primordial :

- D'élaborer les scénarios possibles à l'horizon de quelques années,
- De réfléchir sur les actions à mener par la MRN,
- De définir les priorités et y attribuer les moyens adaptés.

Au vu des changements majeurs de la société et de l'importance des sommes à engager, il est nécessaire de prendre le temps de penser ces enjeux de mobilité sur le long terme.

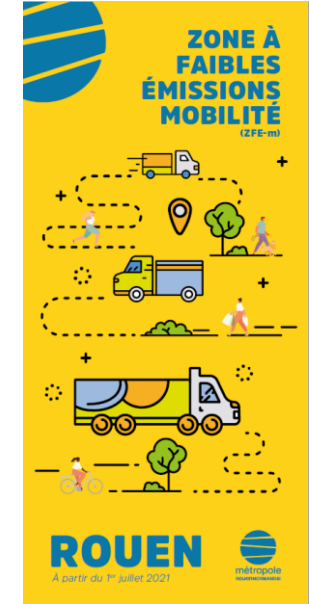
« Il faut prendre en considération la transformation de notre société avec l'accélération de l'utilisation du télétravail, du développement du covoiturage, de la réduction des interactions sociales avec la crise du COVID. »

Présentation du diagnostic – Plan de mobilité



Le diagnostic

- Une **trajectoire environnementale à atteindre** : ambition, constats et objectifs
- La **politique de mobilité**, un maillon essentiel de la réussite : Plan de mobilité : Obligation pour toutes les agglomérations de plus de 100 000 habitants ; document juridique dont l'objectif est de planifier et définir la politique du territoire en matière de transports et de mobilités (voyageurs & marchandises).
- Mobilité et **qualité de l'air** : Une nécessité de décarboner la mobilité
- Mobilité et **trajectoire environnementale** : les enjeux pour le PDM ? Décarboner, mixer, adapter.



Vers un territoire
100% énergie renouvelable



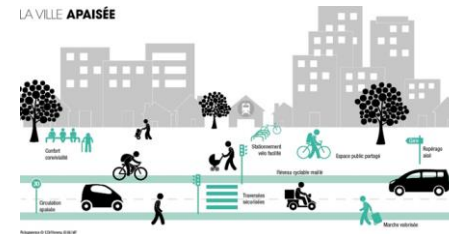
	2005	2030	2050
Transport de voyageurs			
Emission de GES (T _{eq} CO ₂ /an)	706	- 58 %	- 80 %
Consommations énergétiques (GWh/an)	2 340	- 53 %	- 76 %
Transport de marchandises (FRET)			
Emission de GES (T _{eq} CO ₂ /an)	793	- 62 %	- 62 %
Consommations énergétiques (GWh/an)	2584	- 55 %	- 60 %

Les objectifs

Parts modales ²	2017	2030
Voiture particulière	56 %	47 %
Marche à pied	30 %	32 %
Vélo	1 %	> 5 %
Zoom à l'échelle urbaine		> 10 %
Transports en commun	11 %	14 %
Autres	2 %	2 %

Le diagnostic

- Des potentiels de **reports modaux importants**
- Mobilité et **trajectoire environnementale** : quels enjeux pour le PDM ?
 - Organiser, apaiser, partager l'espace public
 - Partager, mutualiser, connecter, coordonner les modes de déplacement
 - Expliquer, communiquer, accompagner, faire bouger les enjeux et pratiques de mobilités

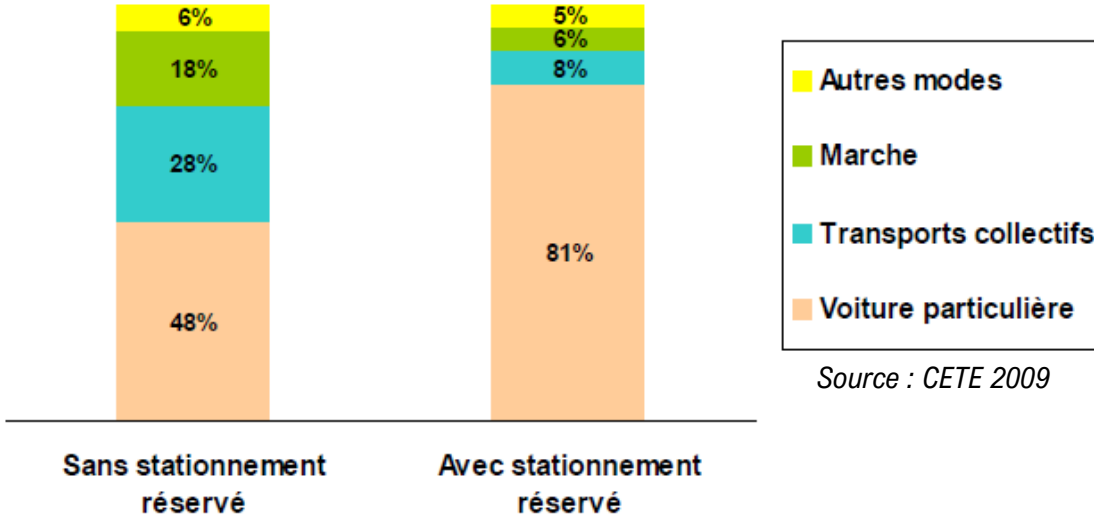


**BOÎTE À
OUTILS PDM-E**
PLAN DE MOBILITÉ
ENTREPRISE



Le levier du stationnement automobile

Mode utilisé pour se rendre sur le lieu de travail selon la disponibilité d'une place de stationnement



L'auto « immobile »

92 % du temps sur le territoire

Source EMD 2017 – Résidents de la MRN

77 % des actifs déclarent ne pas avoir de difficulté de stationnement sur leur lieu de travail ou d'étude

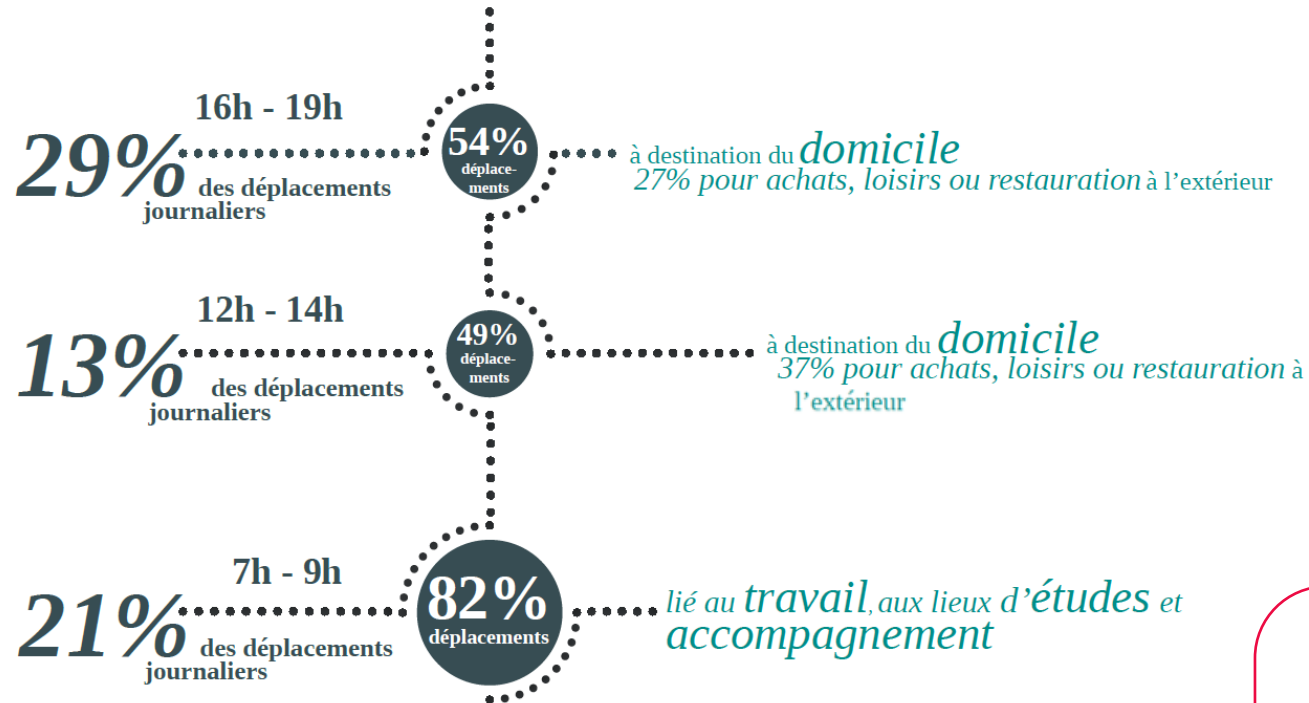
Pendant les heures de pointes, **seulement 15 %** du parc automobile circulent (soit la période la plus intensive)

Source EMD 2017 – Résidents de la MRN

Des enjeux de :

- Report modal
- Occupation de l'espace public
- Dimensionnement des infrastructures de déplacement
- Stratégie foncière

Les rythmes de déplacement



Source EMD 2017 – Périmètre globale (Aire urbaine de Rouen + CA Seine-Eure)

L'effet rebond du télétravail sur la mobilité

Allègement en nombre ou en distance des déplacements domicile-travail.

Stagnation du nombre de déplacements avec des déplacements plus courts liés à des activités non professionnelles proche du domicile.

Report modal vers les mobilités actives.

Source Etude de télétravail et des modes de vie à l'occasion de la crise sanitaire 2020 – ADEME – 6t

Des enjeux de :

- Etalement des heures de « pointes »
- Dimensionnement des infrastructures et de services de mobilités
- Stratégie foncière

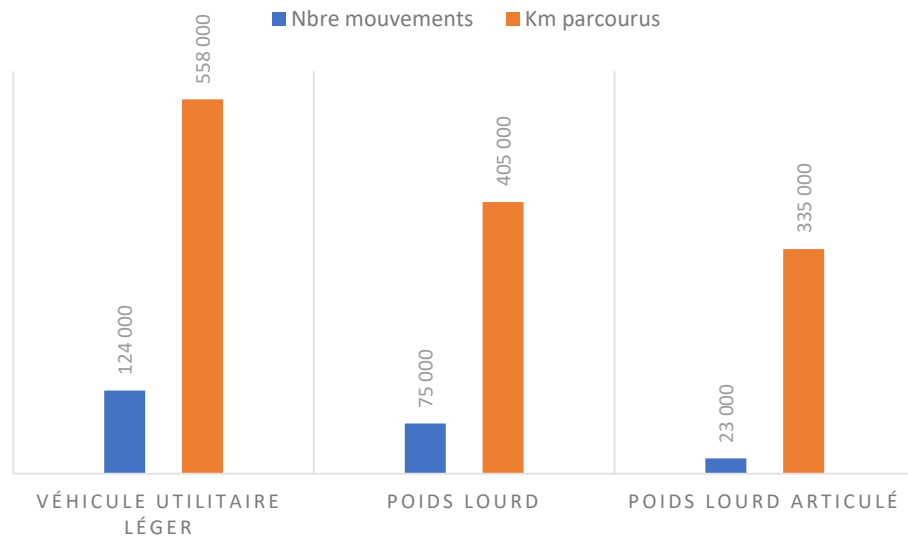
La logistique urbaine



Le centre-ville de Rouen (RD et RG) génère à lui seul environ 32 000 mouvement à la semaine soit presque 15 % des mouvements sur une semaine.

En zone urbaine, 25 % des km parcourus le sont à vide et le taux de remplissage moyen des véhicules ne dépasse pas 67 %.

Source : ADEME



Source Etude MRN-Interface Transports 2017

Des enjeux de :

- Décarbonation de la logistique urbaine
- La réglementation marchandises
- Report modal
- Supports de logistique (la Seine, les airs, ...)
- Occupation de l'espace public (aires de livraisons)
- Optimisation des taux de remplissage

Temps de co-construction du Plan de Mobilité

Lancement des ateliers (Travail en groupes)



Les ateliers : Les thématiques



Rappel des questions :

- Quelles sont vos réactions concernant le diagnostic ? Quels éléments ajouter ?
- Quels sont les grands défis à relever concernant le stationnement / les rythmes de mobilité / la logistique urbaine ?
- Quelles pistes d'actions imaginez-vous pour relever ces défis et comment le PDM peut vous y accompagner ? Quels sont les freins ?



Quelles sont vos réactions concernant le diagnostic ? Quels éléments ajouter ?

« Les données sur les emplacements vélos (stationnement et sécurité), les recharges de véhicules électriques ne semblent pas suffisantes »

« Mieux faciliter le stationnement pour les déplacements nécessaires : livraison, artisan à domicile, soin à domicile »

« Il est nécessaire de développer le stationnement sur les centres commerciaux périphériques »

« Les P+R sont saturés »

Quels sont les grands défis à relever concernant le stationnement ?

- Créer de vraies connexions fiables entre les différents modes de transport qui sont encore trop difficiles aujourd'hui ;
- Relever le défi de créer des stationnements sécurisés pour les vélos ;
- Construire des remontées mécaniques pour les vélos dans les endroits à forts dénivelés ;
- Agir pour la réduction des émissions carbone sans défavoriser certaines classes sociales (justice sociale).

« Les difficultés de connexion entre les différents modes ne facilitent pas la prise de décision de laisser sa voiture au garage »

Les participants insistent sur le fait que la place de la voiture est encore beaucoup trop importante au sein de la métropole.

Quelles pistes d'actions imaginez-vous pour relever ces défis et comment le PDM peut vous y accompagner ? Quels sont les freins ?

- Favoriser l'intermodalité en améliorant la signalétique dans les nœuds de réseaux ;
- Proposer des solutions numériques pour connaître le remplissage des P+R et augmenter ainsi leur fiabilité ;
- Proposer la possibilité aux usagers de prendre les vélos dans les bus (peu importe l'heure) ;
- Adapter les offres de TC à l'ensemble des publics, en particulier pour les personnes à mobilité réduite et autres handicaps ;
- Imposer des stationnements vélos dans les habitats collectifs et des stationnements vélos dans l'espace public via le PLUi ;
- Développer l'accompagnement de l'achat de moyens de transports plus écologiques (vélo électrique, vélo cargo, voiture électrique, voiture hybride) ;
- Renforcer le stationnement payant pour inciter à un changement de comportement ;
- Rendre gratuits les transports au-delà du samedi matin.

**Quelles sont vos réactions concernant le diagnostic ?
Quels éléments ajouter ?**

« Les données sur l'évolution du télétravail pourraient être développées »

« La lourdeur administrative du changement des mobilités (10 ans pour un TEOR) »

Quels sont les grands défis à relever concernant les rythmes de mobilité ?

- Impliquer et contraindre le secteur privé à se développer plus rapidement.

Quelles pistes d'actions imaginez-vous pour relever ces défis et comment le PDM peut vous y accompagner ? Quels sont les freins ?

- Interdire (par réglementation) l'usage de la voiture en ville après 22h ;
- Lancer une grande réflexion en concertation entre le secteur public et les entreprises sur la gestion des horaires et le développement du télétravail ;
- Développer des solutions d'autopartage comme le covoiturage, la location et la voiture autonome partagée.

« Il faut s'inspirer de ce qui est mis en place dans d'autres métropoles »

SÉMINAIRE
des Acteurs
de la Mobilité

VENDREDI 2 JUILLET 2021

Quelles sont vos réactions concernant le diagnostic ? Quels éléments ajouter ?

« Il faut réussir à stopper l'augmentation de l'utilisation des services de livraison à la suite du COVID »

« L'accélération du rythme des livraisons inutiles, Il faut freiner l'hyper marketisation »

« On constate que la priorité est de plus en plus donnée à la vitesse de consommation »

Quels sont les grands défis à relever concernant la logistique urbaine ?

- Arrêter la vitesse de consommation au détriment de l'environnement et du bien-être au travail ;

Quelles pistes d'actions imaginez-vous pour relever ces défis et comment le PDM peut vous y accompagner ? Quels sont les freins ?

- Créer des centres de distribution urbaine et accompagner ces centres pour qu'ils soient utilisés ;
- Combiner les livraisons de grande distance avec les transports bas carbone comme les vélos cargo ;
- Sensibiliser sur l'urgence climatique, en révélant les coûts cachés et en améliorant la transparence des actions menées par la métropole ;
- Eviter le gigantisme technologique pour revenir à une taille humaine.

« Il faut protéger les petites et moyennes entreprises locales et les accompagner sur la livraison et la mesure de leur impact carbone »

Conclusion de M. Moreau

L'écologie doit être un mouvement général. Il faut non seulement que cette volonté se retrouve chez l'ensemble de nos concitoyens, mais également à l'international. Toute politique doit passer par un consensus le plus fort possible.

Les centres de distribution urbains ne fonctionneront pas tant que les mesures réglementaires contraignant les transporteurs ne sont pas prises.

Temps de retours d'expérience et échanges

- COP21
- Capitale Européenne de la Culture
- Effet de serre toi-même
- Living Lab Mobilités
- Mobilité, vers le 100% EnR en 2040
- Rue partagée, rue apaisée



Living Lab Mobilités



100% ENR



Rue partagée,
rue apaisée

SÉMINAIRE
des Acteurs
de la Mobilité

VENDREDI 2 JUILLET 2021

Le mur d'expression

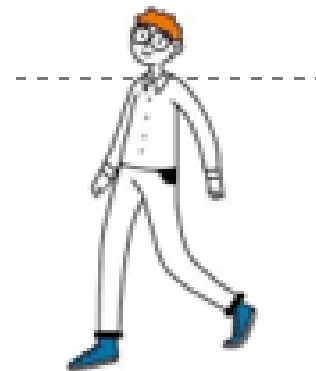
« + de vélos !
- d'autos ! »

« Mobilités
actives ! »

« Stop pavés
pour les
piétons »

« Plus de pistes
cyclables
sécurisées ! »

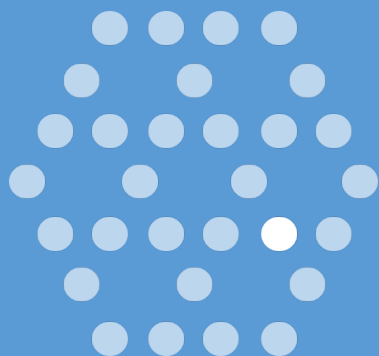
« Encore beaucoup trop
d'obstacles (racines, bosses,
installations commerciales sur
les trottoirs...). Il faut penser
aux personnes en fauteuil et
non voyantes »



« Plus de
signalétique pour
interdire les vélos et
trottinettes sur les
trottoirs »

SÉMINAIRE
des Acteurs
de la Mobilité

VENDREDI 2 JUILLET 2021



Compte rendu

Le 28 septembre
2021

Métropole Rouen Normandie

Compte rendu du Forum 1 « Mobilités ça bouge ! »

Compte rendu du Forum 1 « Mobilités ça bouge » qui s'est tenu les vendredi 17, samedi 18 et dimanche 19 septembre 2021 au 107 et au 108, à Rouen.

Destinataires :

Métropole Rouen Normandie

Auteur/es :

Res publica

RES PUBLICA

24-26, avenue Vladimir Ilitch Lénine

94110 Arcueil

T : 01 46 11 44 70

M : contact@respublica-conseil.fr

www.respublica-conseil.fr

SAS au capital de 30 000 €uros

RCS Créteil 452 651 136

Code APE 7022Z

TVA intracommunautaire :

FR 77 452 651 136

SOMMAIRE

1	Le Forum « Mobilités : ça bouge »	4
2	Le Club PDE	5
2.1	Contexte	5
2.2	Les interventions	5
2.2.1	La recomposition du réseau de transports en commun	5
2.2.2	Le bilan covoiturage	5
2.2.3	La ZFE (Zone à Faibles Emissions)	5
2.2.4	Le kit de participation	5
3	Les territoires : plénière et atelier	6
3.1	Contexte	6
3.2	La plénière	6
3.2.1	Introduction des élus	6
3.2.2	Point d'étape PDM	6
3.3	Contexte et thématiques de l'atelier	7
3.4	Propositions du groupe	7
3.4.1	Bouger mes habitudes	7
4	Le collaborathon	8
4.1	Contexte	8
5	L'atelier Living Lab	9
5.1	Contexte	9
6	Le grand rassemblement vélo-cargo	10
6.1	Contexte	10
7	Le lancement des ambassadeurs de la mobilité	11
7.1	Lancement de la démarche ambassadeurs	11
7.2	Travaux en groupe sur les défis	11
7.2.1	Défi n°1 : J'utilise le transport à la demande FILO'R pour mes déplacements quotidiens ou domicile-travail	11
7.2.2	Défi n°2 : J'utilise mon vélo pour me rendre au travail	12
7.2.3	Défi n°3 : Pour tous les déplacements de moins de 2 km, je n'utilise plus ma voiture .	13

7.2.4	Défi n°5 : J'utilise les transports en commun pour mes déplacements quotidiens ou domicile travail.....	13
7.2.5	Défi n°6 : J'utilise le covoiturage pour me rendre au travail dans une zone d'activités	14
8	Le panel citoyen « innovation »	16
8.1	Contexte	16
9	Le Tribunal des Mobilités.....	17
9.1	Contexte	17
9.2	Déroulé.....	17
9.2.1	Se déplacer en voiture ou à vélo ?	17
9.2.2	Se déplacer en transport individuel ou collectif ?.....	17
9.2.3	Se déplacer plus et mieux	17
9.2.4	A qui la priorité dans l'espace public ?.....	18
10	L'atelier « grand public »	19
10.1	Contexte et thématiques de l'atelier	19
10.2	Propositions du groupe.....	19
10.2.1	Bouger dans l'espace public.....	19
10.2.2	Bouger vers le 100% EnR.....	20
11	Le village des animations	22
11.1	Contexte	22
12	Le vidéomaton.....	23
12.1	Contexte	23
12.2	Les questions.....	23
12.3	Restitution des vidéos	23

1 Le Forum « Mobilités : ça bouge »

Lieux : 107, 108 et espace extérieur

Dates et horaires : Vendredi 17, samedi 18 et dimanche 19 septembre 2021

Événements : Club PDE, Ateliers « Mobilités : ça bouge ! », Collaborathon, Atelier Living Lab, Grand rassemblement vélo-cargo, Comité citoyen « Mobilités : ça bouge ! », Lancement des ambassadeurs de la mobilité, Panel citoyen « innovation », Tribunal des mobilités, Village des animations, Vidéomaton.

Participants : Environ 400 au total

Le Forum « Mobilités : ça bouge ! » a été organisé dans le cadre de deux démarches mutualisées :

- « Rouen, capitale du monde d'après », en inauguration d'une série de trois semaines de rencontres organisées par la Métropole Rouen Normandie
- « Mobilités : ça bouge ! », vaste démarche de concertation autour de la préparation du PDM (Plan de Mobilité Métropolitain) et des différentes politiques publiques de mobilité portées par la Métropole Rouen Normandie.

Le Forum « Mobilités : ça bouge ! » assurait ainsi une transition entre deux grandes phases de la concertation : une première phase visant à établir un diagnostic partagé entre avril et juillet 2021, une seconde phase visant à déterminer, en concertation, des axes et actions pour le futur PDM, entre septembre et novembre 2021. Le Forum inaugurerait cette deuxième phase en rassemblant la diversité des publics de la concertation (élus, associations, grand public...) pour initier la réflexion. Il a aussi été l'occasion de lancer différentes démarches emblématiques de cette seconde phase de concertation :

- Les **Ambassadeurs de la mobilité**, personnes volontaires qui testeront de nouvelles manières de se déplacer pendant 2 mois ;
- Le **kit de participation**, qui permet à chacun d'organiser son propre débat, et à partir duquel les premiers ateliers ont été organisés durant le Forum ;
- Le **Comité citoyen**, composé de 20 citoyens représentatifs de la diversité de la population métropolitaine qui seront chargés d'établir des propositions à l'occasion de 3 week-ends de travail, dont le premier a eu lieu pendant le Forum. Les travaux du Comité citoyen ne font pas l'objet de compte-rendu public pour l'instant car la démarche est en cours.

Ce compte rendu présente une synthèse des différents événements constitutifs du Forum, dans un ordre chronologique. Le programme complet peut être consulté ici : <https://www.metropole-rouen-normandie.fr/la-metropole-rouen-normandie-capitale-du-monde-dapres/1er-forum-mobilites-ca-bouge>.

2 Le Club PDE

2.1 Contexte

Lieu : Métropole (108)

Date et horaires : 17/09/21, de 9h30 à 12h30

Intervenants : Aurélie PHILIPPE (MRN), Bruno TISSERAND (MRN), Fanny RICHARD (Klaxit), Aurélien CAGNARD (ZFE), Sophie GUILLAIN (Res publica)

Animatrice MRN : Elsa DELABAERE

Le Club PDE est composé de représentants des plus grandes entreprises de la Métropole engagées dans l'élaboration d'un Plan de Déplacements d'Entreprise (PDE). Il se réunit de manière biannuelle. **63 participants** étaient présents lors de cette matinée. Après une introduction contextuelle d'**Elsa Delabaere**, responsable du service développement des mobilités à la MRN et animatrice du club PDE, 4 intervenants se sont succédé, chacune des interventions étant ponctuée d'un temps de questions/réponses. Les présentations sont jointes en annexe de ce compte rendu.

2.2 Les interventions

2.2.1 La recomposition du réseau de transports en commun

Aurélie Philippe, Responsable du service Organisation des réseaux à la MRN, présente le projet actuel de recomposition du réseau Astuce, qui n'avait pas subi de modification majeure depuis une quinzaine d'années. Après une présentation du projet général, elle détaille le projet secteur par secteur. Une dizaine de questions ont été posées par les participants, très intéressés. **Bruno Tisserand**, Directeur de la Mobilité et de l'Exploitation des transports à la MRN, y a également apporté des éléments de réponse.

2.2.2 Le bilan covoiturage

Fanny Richard, Responsable Développement Collectivités chez Klaxit, explique les mesures de sensibilisation au covoiturage menées auprès des entreprises, ainsi qu'un bilan de l'utilisation du service Klaxit et une réflexion sur les perspectives d'utilisation du covoiturage. 5 questions ont été posées par les participants, qui ont pu obtenir de la documentation supplémentaire.

2.2.3 La ZFE (Zone à Faibles Emissions)

Aurélien Cagnard, Directeur du Laboratoire Territoires et Mobilités à la MRN, présente un point d'étape du déploiement progressif de la ZFE (Zone à Faibles Emissions de Rouen), en la remplaçant dans son contexte réglementaire et territorial. Il annonce les différentes aides que pourraient obtenir les entreprises impactées par cette mesure. 5 questions environ ont été posées par les participants.

2.2.4 Le kit de participation

Sophie Guillain, Directrice générale de Res publica, présente le kit de participation « Mobilités : ça bouge ! ». Celui-ci permet aux entreprises d'organiser leur propre débat avec leurs salariés afin d'alimenter le PDM, autour de 8 thématiques de contribution, jusqu'à la mi-novembre.

3 Les territoires : plénière et atelier

3.1 Contexte

Lieu : Métropole (108)

Date et horaires : 17/09/21, de 14h à 18h

Intervenants : Cyrille MOREAU (VP MRN), Sylvie NICQ-CROIZAT (VP MRN), Julien DANIEL (MRN), Lucien BOLLOTTE et Louis-Mathieu ROUX (CETE), Clément CONTANT (MRN)

Animatrice Res publica : Sophie GUILLAIN

La plénière de l'après-midi avait pour objectif de réunir les acteurs des territoires, élus et acteurs associatifs, afin de réaliser un point d'étape sur l'élaboration du PDM. Elle a réuni environ **20 participants**.

3.2 La plénière

3.2.1 Introduction des élus

Sylvie Nicq-Croizat, Vice-présidente de la Métropole Rouen Normandie en charge de la démocratie participative, de la coconstruction citoyenne et de l'open data, présente les différentes modalités de la concertation « Mobilités : ça bouge ! » et recadre ainsi le Forum dans un contexte plus général.

Cyrille Moreau, Vice-président de la Métropole Rouen Normandie en charge des transports, des mobilités d'avenir et des modes actifs de déplacement, indique que la question de la concertation est essentielle dans la mobilité. Il rappelle les enjeux de mobilité dans la Métropole, notamment la part modale trop faible des transports en commun, du vélo et du covoiturage par rapport à des agglomérations similaires. Ces enjeux ont obligé la Métropole à fixer des objectifs ambitieux lors du dernier mandat (14% de transports en commun et 5% de vélo en 2030). Aujourd'hui, la Métropole envisage de revoir ces objectifs et les rendre plus ambitieux pour répondre aux enjeux du réchauffement climatique. Pour atteindre un objectif plus ambitieux, la Métropole devra se doter des outils nécessaires et identifier les ressources pour les acquérir : le versement mobilité des entreprises est une ressource métropolitaine importante, mais les partenaires (Etat, Région, SNCF...) doivent aussi avoir leur part. Enfin, il faut décider aujourd'hui des infrastructures nécessaires pour ne pas paralyser le territoire dans 10 ans. C'est l'objet du PDM.

3.2.2 Point d'étape PDM

Julien Daniel, Chef de projet au Laboratoire Territoires et Mobilités à la MRN, rappelle ce qu'est un PDM et réalise un point d'étape rapide de l'élaboration du PDM actuel par la Métropole Rouen Normandie.

Lucien Bollotte, animateur de l'atelier mobilité du Conseil d'Evaluation de la Transition Ecologique, présente l'évaluation participative que le CETE a réalisée sur les résultats du PDU (Plan de Déplacements Urbains) de 2014, document précédant le PDM en cours d'élaboration. Ses propos sont complétés par **Louis-Mathieu Roux**, également membre du CETE.

Julien Daniel propose ensuite plusieurs présentations :

- Un premier bilan intermédiaire de la concertation « Mobilités : ça bouge ! » autour du PDM : série d'ateliers par corridors de mobilité avec les élus locaux (9 ateliers), analyse des résultats du questionnaire adressé au grand public (889 réponses), séminaire avec les acteurs économiques et associatifs du 2 juillet ;

Res publica

210928_CR Forum1_Mobilités_V3

- Une présentation sur la manière dont le PDM propose de travailler sur l'inter-territorialité.

3.3 Contexte et thématiques de l'atelier

Lieu de l'atelier : Métropole (108)

Date et horaires : 17/09/21, de 16h00 à 18h00

Participants MRN : Julien DANIEL, Clément CONTANT

Animateurs Res publica : Sophie GUILLAIN, Robin BENEVENT, Marine CHAUMON

Organisé à partir du kit de concertation, l'atelier a réuni **6 participants** qui s'étaient inscrits préalablement et sont venus pour échanger sur les orientations et actions du nouveau PDM. L'atelier s'est tenu au 108. Après une présentation du kit, du diagnostic et des enjeux, les participants répartis en 2 tables de 3 personnes ont fait des propositions pour une des 6 thématiques du Kit de participation :

- Bouger mes habitudes.

Le compte rendu restitue les idées partagées par le groupe pour chacune de ces thématiques.

3.4 Propositions du groupe

3.4.1 Bouger mes habitudes

Les propositions retenues comme prioritaires par le groupe :

- Mettre à disposition en location courte des vélos cargos, pour permettre leur utilisation au quotidien. Le groupe précise que cette mesure permettrait d'encourager la pratique du vélo y compris lorsqu'il s'agit de transporter des charges lourdes. Il admet que le coût d'investissement de la mesure peut constituer un frein.
- Installer des infrastructures type « racks à vélo » devant les écoles et d'autres équipements comme les bibliothèques, afin d'inciter les enfants à s'y rendre en vélo. Cette mesure peut s'accompagner d'une démarche type « vélibus ». Elle revêt un caractère ludique/pédagogique auprès des enfants.

Les autres propositions des participants :

- Améliorer l'intermodalité en prévoyant à chaque arrêt de transports en commun des espaces sécurisés pour laisser son vélo ;
- Permettre d'embarquer un vélo dans le bus / le métro ;
- Mettre en place un système de « tutorat vélotaf » pour accompagner le changement de manière individuelle ;
- Sécuriser les pistes cyclables ;
- Supprimer les journées sans transports en commun afin de ne pas donner l'occasion de reprendre sa voiture sur des trajets courts ;
- Améliorer le marquage au sol par des « points rassemblement ».

4 Le collaborathon

4.1 Contexte

Lieu : Métropole (107)

Date et horaires : 17/09/21, de 15h00 à 18h00

Intervenants : Aurélie LIEBMANN (MRN), Candie MAGDALENAT (WWF), Luna THOMAS (Makesense), Aurélien CAGNARD (MRN), Karine MORENO (MRN)

Organisé en partenariat avec le WWF, le Collaborathon a réuni **31 participants** qui s'étaient inscrits préalablement et sont venus pour échanger sur les flottes de véhicules professionnels (véhicules légers et utilitaires légers) : l'adaptation des motorisations aux enjeux environnementaux et l'optimisation de la gestion et de l'utilisation des flottes.

5 L'atelier Living Lab

5.1 Contexte

Lieu : Métropole (107)

Date et horaires : 17/09/21, de 15h00 à 18h00

Intervenants : Mathias MARMIEYSSE (MRN), Louise TRITSCHLER (MRN), Félix TURMEL

L'atelier Living Lab a réuni **28 participants**, principalement des acteurs locaux, qui s'étaient inscrits préalablement et sont venus pour découvrir le concept de Living Lab et projet d'innovation collaboratif, imaginer ensemble comment intégrer pleinement les usagers au cœur du processus d'innovation, partager ses idées et ses ambitions, échanger sur les enjeux d'une mobilité durable et écoresponsable.

6 Le grand rassemblement vélo-cargo

6.1 Contexte

Lieu : Presqu'île Rollet

Date et horaires : 17/09/21, à partir de 17h00

Participants MRN : Hassan EL MACHKOURI

Organisé en partenariat avec l'association Guidoline, le grand rassemblement vélo-cargo a réuni **environ 70 participants**. Il avait pour objet d'organiser un grand rassemblement avec animations et débats, ainsi que la possibilité d'essayer des vélos cargos et vélos électriques.

7 Le lancement des ambassadeurs de la mobilité

7.1 Lancement de la démarche ambassadeurs

Lieu de l'atelier : Métropole (108)

Date et horaires : 21/09/21, de 10h30 à 12h30

Participants MRN : Hassan EL MACHKOURI (présent à la table n°3), Julien DANIEL

Animateurs Res publica : Sophie Guillain, Marine Chaumon

Lors de leur première séance de travail, **15 ambassadeurs** se sont réunis pour échanger sur les défis proposés par la Métropole dans le cadre du Forum « Mobilités ça bouge » organisé le temps d'un week-end au 108. Un travail en sous-groupes a été conduit pour identifier les intérêts et au contraire les freins que comportent chacun de ces défis, ainsi que les modalités d'accompagnement souhaitées. A l'aune de cette analyse partagée, chaque ambassadeur a ensuite identifié quel défi il s'engageait à poursuivre.

A noter que les ambassadeurs ont estimé que les défis 4 et 5 étaient assez similaires, et se sont donc plutôt concentrés sur le défi n°5 lors du travail individuel.

Le compte rendu s'attache ici à restituer le résultat des travaux en sous-groupe et donc les principaux enseignements dégagés par les ambassadeurs pour chacun des défis.

Sur chacun des défis, la Métropole s'engage à accompagner les ambassadeurs et à apporter des réponses aux différentes recommandations suggérées.

7.2 Travaux en groupe sur les défis

7.2.1 Défi n°1 : J'utilise le transport à la demande FILO'R pour mes déplacements quotidiens ou domicile-travail

Les intérêts :

Les participants voient deux intérêts principaux à l'utilisation du transport à la demande FILO'R... :

- Le service est fiable et ponctuel ;
- Il s'adapte aux besoins des particuliers ;

Les freins :

...Mais ils ont avant tout rapporté un certain nombre de freins :

- FILO'R demande à ce que l'horaire de retour soit fixe, ce qui n'est pas évident compte tenu des imprévus professionnels ou personnels;
- Très peu d'usagers utilisent ce service : cela questionne l'intérêt écologique de ce mode de transport;
- Ce service n'est pas suffisamment connu des Métropolitains, lié selon les ambassadeurs, à un manque d'information/ de communication.

Les leviers :

Parmi les leviers que la Métropole pourrait mettre en place, les ambassadeurs ont évoqué deux propositions :

- modifier l'horaire de retour dans la journée, pour apporter plus de flexibilité

- Fournir aux ambassadeurs un abonnement Astuce

7.2.2 Défi n°2 : J'utilise mon vélo pour me rendre au travail

Les ambassadeurs, dont plusieurs sont cyclistes, se sont longuement exprimés sur ce défi qui comporte autant d'intérêt que de frein à son utilisation selon eux.

Les intérêts :

Les ambassadeurs évoquent les intérêts suivants à l'utilisation du vélo pour se rendre à son travail :

- Le vélo permet de faire une activité sportive et se révèle donc un atout pour la santé ;
- Il constitue un mode de déplacement écologique ;
- Il améliore les temps de trajet ;
- Il est « pratique », « flexible » ;
- Il permet une forte autonomie dans ses déplacements ;
- Il peut être combiné avec d'autres modes de transports et favorise donc la multimodalité (vélo à placer dans le train par ex)
- Il ne pose pas de problème de stationnement

Les freins :

Les ambassadeurs soulignent néanmoins autant de freins à son utilisation :

- Les distances peuvent être importantes ;
- La sécurité routière (pistes cyclable, éclairage, cohabitation avec les voitures difficile) ;
- L'absence de stationnement sur le lieu de travail ;
- Le caractère aléatoire de la météo ;
- Les caractéristiques du relief ;
- Les vols fréquents ;
- L'entretien peu évident pour des gens qui ne sont pas amateurs ;
- L'acquisition du matériel nécessaire
- Le fait que la pratique engendre un effort physique (vêtements souillés de transpiration)
- La difficulté de trouver un stockage et un parking sécurisé

Les leviers d'accompagnements

De nombreuses propositions ont été faites pour aider à la pratique du vélo :

- Aide à l'achat ou la location de vélo, VAE ou vélo cargo ;
- Abonnement Cyclic ;
- Aide à l'acquisition de l'équipement : cadenas, casque, gilet, habit de pluie) ;
- Installation d'emplacements de stationnements combinés à de la recharge
- Possibilité de test sur une durée d'une semaine ;
- Possibilité de laisser la remorque à l'école si accompagnement des enfants sur le trajet ;
- Proposition de mettre en place un cyclo bus pour les écoles ;
- Proposer un stage de remise à niveau (code de la route, condition physique) ;
- Proposer un entretien régulier (atelier de réparation mobile) ;
- Possibilité de mettre le vélo dans le bus ;
- A plus long terme : local vélo dans les entreprises, possibilité d'installer des douches, identifier les entreprises accessibles à vélo ;

7.2.3 Défi n°3 : Pour tous les déplacements de moins de 2 km, je n'utilise plus ma voiture

Les ambassadeurs se sont prêtés facilement au jeu d'imaginer leurs déplacements de moins de 2 km sans avoir recours à l'utilisation de la voiture.

Les intérêts :

Parmi les intérêts, ils relèvent :

- Diminuer l'utilisation de la voiture
- Le partage de l'espace entre parking/voiture, qui engendre moins de besoins en voitures et de places mobilisées

Les freins :

Les ambassadeurs ont distingué quelques freins à l'atteinte de ce défi :

A vélo

- Les conditions techniques pour pratiquer le vélo : une tenue professionnelle n'est pas adaptée pour l'usage du vélo
- Les vols de vélo
- Traversée de la Seine : franchissements difficiles

A pied

- Le port de charges lourdes (courses), avec enfants (poussettes), trajets peu adaptés aux PMR
- L'accessibilité des personnes âgées aux lieux de partage

Les leviers d'accompagnements

- Pour l'utilisation du covoiturage : créer une plateforme de réservation (maquette à imaginer sur les quartiers Flaubert ou Luciline ?) ; accéder à Drivy facilement ; disposer des places de parking avec des bornes qui se gèrent avec des applications
- Pour l'utilisation du vélo : mettre en place des abonnements avec vélo électrique ou abonnement vélo en libre-service ; prévoir des moyens de surveillance et d'assurance du vélo ; prévoir plus de places de stationnement ; développer une application vélo comme Géovélo
- Pour l'utilisation de la marche à pied ou autre : Identifier les itinéraires piétons sur différents trajets ; développer l'offre de navettes fluviales

7.2.4 Défi n°5 : J'utilise les transports en commun pour mes déplacements quotidiens ou domicile travail

Les intérêts :

L'utilisation des transports en commun revêt selon les ambassadeurs les intérêts suivants :

- Il s'agit d'un mode de transport économique,
- On peut être facilement abrité en cas d'intempéries
- C'est un mode sécurisé
- Il n'impose pas de contraintes de stationnement
- Il constitue un vecteur de lien social
- Il permet de diminuer voire supprimer l'utilisation des voitures individuelles en ville : écologique et plus confortable

Les freins :

Mais il comporte également un certain nombre de freins :

- Il peut générer une perte de temps
- Il représente un coût important (abonnement Astuce)
- Les amplitudes horaires sont faibles (plus de bus après 20h dans certaines communes)
- La fréquence est fluctuante (notamment en période de vacances)
- Il représente un risque d'insécurité (agressions) notamment pour les jeunes
- On dispose de peu de confort (dans les bus)
- Certaines dessertes ne sont pas couvertes (manque de liaisons sur la couronne)
- Il n'est pas accessible aux PMR (problème d'accès dans les gares)

Les leviers d'accompagnements

Pour encourager l'utilisation des transports en commun, les ambassadeurs recommandent à la Métropole de :

- Développer l'usage de l'application réseau Astuce (horaires en temps réel)
- Disposer d'un abonnement astuce

7.2.5 Défi n°6 : J'utilise le covoiturage pour me rendre au travail dans une zone d'activités

Si le covoiturage est peu utilisé à l'heure actuelle par les ambassadeurs, ceux-ci se sont montrés intéressés par la mise en place de cette alternative de transport.

Les intérêts :

Plusieurs intérêts sont évoqués :

- La convivialité
- La réduction des coûts
- Le caractère plus écologique
- La rapidité

Les freins :

Mais un certain nombre de freins empêche son utilisation :

- L'absence d'information sur cette modalité
- La difficulté à trouver le bon covoiturant /trouver une personne prête à emmener d'autres personnes (mise en relation)
- La contrainte des horaires (en cas de réunion prolongée, difficulté de contraindre le covoiturant)
- L'allongement des trajets
- La sécurité
- En cas d'appel professionnel, il est délicat d'avoir une conversation en présence de covoiturés
- La mise en place d'un moyen de rémunération

Les leviers d'accompagnements

Pour inciter à son utilisation, les ambassadeurs évoquent :

- La création, le développement d'une plateforme de mise en relation
- Accroître la communication et l'information sur le covoiturage

- Proposer la mise en place d'un badge sur les voitures acceptant le covoiturage
- Être aidé dans la mise en relation (points relais, application, site de la mairie...), donner plus de visibilité
- Aider sur le coût et la rémunération



8 Le panel citoyen « innovation »

8.1 Contexte

Lieu : Métropole (108)

Date et horaires : 18/09/21, de 14h00 à 16h00

Animateurs MRN : Mathias MARMIEYSSE et Louise TRITSCHLER

La première réunion du panel citoyen « innovation » a réuni **13 participants**, des citoyens volontaires pour constituer un panel chargé de réfléchir aux mobilités innovantes de demain.



9 Le Tribunal des Mobilités

9.1 Contexte

Lieu : Métropole (108)

Date et horaires : 18/09/21, de 16h30 à 18h00

Animateurs et comédiens : Sophie GUILLAIN, Marine CHAUMON, Robin BENEVENT, Elodie PETIT, Côme PAILLARD

Le Tribunal des Mobilités a réuni **30 participants**, dont certains s'étaient inscrits préalablement et d'autres avaient été invités à participer dans le cadre du Comité citoyen « Mobilités : ça bouge ! » ou du panel citoyen « innovation ». Ce tribunal fictif mettait en scène des personnages fictifs caricaturaux qui confrontaient leurs points de vue, très tranchés et controversés, sur la mobilité. A travers cette mise en scène, le Tribunal était une manière ludique pour les participants d'entendre la diversité des arguments potentiels étayant la diversité des points de vue possibles sur les questions de mobilité. Les arguments utilisés par les comédiens étaient majoritairement inspirés de remarques lues/entendues lors de la première phase de la concertation « Mobilités : ça bouge ! ».

9.2 Déroulé

La juge (Sophie Guillain) ouvre le Tribunal et présente les jurés (4 membres du Comité citoyen volontaires). Pour chacune des 4 séquences, elle appelle les témoins à la barre, puis prononce un réquisitoire et les invite à se défendre. Pendant l'intervention des témoins, le public est amené à réagir en brandissant des cartons rouges ou verts, pour signifier qu'il partage ou désapprouve les arguments utilisés. A l'issue des séquences, les jurés délibèrent puis prononcent leur verdict.

9.2.1 Se déplacer en voiture ou à vélo ?

Cette première scène oppose **Monsieur Vroum-Vroum** (Côme Paillard), utilisateur quotidien et assumé de la voiture individuelle et anti-vélo, à **Madame Du Guidon** (Marine Chaumon) qui ne se déplace qu'à vélo. Les jurés ont été davantage convaincus par les arguments de Madame du Guidon mais l'invitent à être vigilante à respecter tous les usagers de l'espace public.

9.2.2 Se déplacer en transport individuel ou collectif ?

Cette scène oppose **Monsieur Tousseul** (Côme Paillard), qui ne se déplace qu'individuellement et rejette toute idée de transport collectif à **Madame Commain** (Marine Chaumon), qui n'utilise que les transports en commun et le covoiturage. Les jurés ont estimé que l'attitude de Madame Commain était plus écologique et économique ; ils retiennent comme recevables certains arguments de Monsieur Tousseul, notamment sur la sécurité, mais l'enjoignent à utiliser son vélo.

9.2.3 Se déplacer plus et mieux

Cette scène avait pour seul témoin **Monsieur Bougeotte** (Côme Paillard), qui se déplace beaucoup et plaide pour l'amélioration des services de transports en commun et leur gratuité. Les jurés ont été attentifs à chacun des arguments mais ont pointé que diminuer ses déplacements pouvait aussi générer des économies pour la

société ; ils se sont aussi prononcés défavorables à la gratuité totale des transports qu'ils jugent difficilement compatible avec une amélioration du service.

9.2.4 A qui la priorité dans l'espace public ?

Cette scène présentait une galerie de personnages, chacun représentant un mode de déplacement, pour assurer une médiation sur l'occupation de l'espace public. Se sont succédés à la barre le piéton **Monsieur Petitpas** (Robin Bénévent), la motarde **Madame de Roux** (Elodie Petit), l'automobiliste **Monsieur Vroom-Vroom** (Côme Paillard), la cycliste **Madame du Guidon** (Marine Chaumon), la personne à mobilité réduite sur fauteuil roulant **Monsieur du Fauteuil** (Robin Bénévent), l'adepte de la trottinette **Monsieur Tro-Tro** (Côme Paillard) et l'usagère des transports en commun **Madame Commain** (Marine Chaumon).



10 L'atelier « grand public »

10.1 Contexte et thématiques de l'atelier

Lieu de l'atelier : Métropole (108)

Date et horaires : 19/09/21, de 10h00 à 12h00

Participants MRN : Julien DANIEL, Lotha MARTHOT

Animatrice Res publica : Sophie GUILLAIN

Organisé à partir du kit de concertation l'atelier a réuni **5 participants** qui s'étaient inscrits préalablement et sont venus pour échanger sur les orientations et actions du nouveau PDM. L'atelier s'est tenu au 108. Après une présentation du diagnostic et des enjeux par Julien DANIEL, les participants ont fait des propositions pour de 2 des 6 thématiques du Kit de participation :

- Bouger dans l'espace public ;
- Bouger vers le 100% EnR.

Le compte rendu restitue les idées partagées par le groupe pour chacune de ces thématiques.

10.2 Propositions du groupe

10.2.1 Bouger dans l'espace public

Les témoignages

Avant de faire des propositions les participants ont raconté leur expérience du partage des modes et usages de l'espace public dans la Métropole. Ils ont souligné :

- La différence du partage et de l'aménagement de l'espace public dans l'hypercentre et en banlieue ; par exemple il n'y a pas de bateaux partout pour permettre l'accessibilité poussette / fauteuil roulant en banlieue, les pistes cyclables et espaces piétonniers / les trottoirs ne sont pas continus partout.
- La difficulté, notamment pour les femmes de sortir le soir ;
- La principale difficulté de cohabitation sur la voirie entre le bus, la voiture et le vélo ;
- La difficulté de déplacements pour les jeunes qui pratiquent des activités sportives dans divers lieux, mal desservis le soir ;
- La délimitation de l'espace dédié au vélo et aux piétons n'est pas toujours très claire, entraînant souvent des conflits d'usages ;
- La pression des voitures sur les parcours vélo ;
- Les risques à proximité des écoles où les trottoirs et l'aménagement de l'espace ne sont pas toujours adaptés ;
- L'occupation des trottoirs dans les lieux fréquentés ;
- Le manque d'anticipation des espaces nécessaires à la desserte en transports en commun dans les nouveaux pôles commerciaux et urbanisés ;
- Des pôles de loisirs périurbains (forêts) qui ne sont pas toujours bien desservis par les TC et dédiés de la place au stationnement voiture ;
- Les risques des stationnements vélo mal sécurisés et pas assez nombreux.

Les propositions :

- **Pour la sécurité et la lisibilité** entre les voies dédiées aux différents modes, les participants proposent :
 - La création (quand cela est possible) d'itinéraire et réseaux continus, dédiés au vélo et aux piétons, dans des voies parallèles à celles de la voiture ;
 - A défaut de réseaux dédiés aux modes actifs : une séparation plus stricte et le marquage plus visible des voies vélos et espaces piétons ;
 - La simplification et la continuité des parcours piétons / vélos et leur visibilité ;
 - La lisibilité des voies Teor dans certains espaces en dehors de la ville dense ;
 - La sécurisation des parcours vélo sur les boulevards ;
 - La réduction de la vitesse des voitures ;
 - Un meilleur accompagnement pour le respect des zones 30 ;
 - La création d'axes de déplacements actifs (vélo / piétons) qui ne passent pas par l'hypercentre (de banlieue à banlieue ou dans les territoires périurbains).
- **Pour sensibiliser** et faire entrer dans les mœurs les changements de mobilités, notamment le retour du vélo :
 - La sensibilisation aux autres modes de transport, par l'éducation et la mise en situation qui permet de vivre ce que vivent les piétons par exemple ;
 - L'affichage pédagogique concernant le vélo à contresens ;
 - La gratuité des transports en commun le samedi, qui permet d'expérimenter, est une bonne chose ;
- **Pour inciter :**
 - Prévoir plus d'arceaux pour les vélos et des parkings sécurisés ;
 - Développer les *sharelocks* ;
 - Mieux accueillir les trottinettes sur les voies vélos.

10.2.2 Bouger vers le 100% EnR

Avant de recommander de changer de mode d'énergie pour des énergies plus vertes, les participants soulignent que cela ne doit pas inciter à continuer d'utiliser des véhicules individuels. « Une voiture reste une voiture, même électrique : elle prend de la place dans l'espace public et son bilan carbone n'est pas bon ». « La meilleure énergie c'est celle qu'on ne consomme pas. » Il est donc important avant tout de travailler les changements de comportements.

Les propositions :

- **Pour les livraisons :**
 - Mutualiser et densifier les points relais pour la livraison de colis ;
 - Etablir des règles et horaires de circulation pour livraisons en dehors des pics de circulations ;
 - Encourager les livraisons par vélos cargo.
- **Pour l'aménagement durable de la ville :**
 - Concevoir la ville pour accueillir les EnR ;
 - Penser l'aménagement avec les dessertes de transports en commun EnR ;
 - Développer l'énergie verte en local ; par exemple : prévoir des toitures solaires dans les nouveaux quartiers pour apporter de l'énergie propre, utile aux mobilités EnR ;
 - Développer une filière de recyclage des batteries électriques de voiture et de vélos.

- **Pour l'incitation à l'utilisation d'EnR :**

- Installer des bornes électriques et stationnements dédiés aux véhicules électriques ;
- Développer les navettes fluviales électriques ;
- Développer les bus à Energie verte ;
- Inciter à l'usage du vélo et sensibiliser aux changements des habitudes ;
- Vendre des places / billets d'activités de loisirs avec le transport compris ;
- Développer l'autopartage de voitures électriques ;
- Développer la location de vélos électriques.



11 Le village des animations

11.1 Contexte

Lieu : Sur le parvis entre le 107 et le 108

Date et horaires : 18/09/21 et 19/09/21, de 10h00 à 18h00

Associations : Citémômes, La Roulotte scarabée, Un cheval dans la ville

Pendant toutes les journées des samedis et dimanches, trois associations locales ont animé des stands sur le parvis pour proposer des animations ludiques et culturelles, qui ont attiré **une centaine de personnes** :

- L'atelier « **Voyage Carte postale** » proposé par **Citémômes** pour découvrir de manière ludique, active et créative la Seine à Vélo ;
- Les ateliers itinérants de **La Roulotte scarabée** qui ont permis la réalisation d'une sculpture collaborative « Le mobile de la mobilité » ;
- L'atelier « **Pomponne mon vélo** » proposé par **Citémômes** où les participant-es pouvaient réaliser des pompons pour décorer leurs vélos ou le vélo du stand ;
- L'enquête-découverte « **Au bord des quais** » menée avec le concours de **Citémômes** qui proposait de réaliser un parcours entre le 108 et la cathédrale en autonomie, avec des documents qui permettaient de partir à la découverte du patrimoine d'hier et d'aujourd'hui autour de la Seine et de la ville de Rouen ;
- L'opération « **Un cheval dans la ville** » (le dimanche uniquement), où une déambulation à cheval était proposée pour prendre conscience de notre mobilité, de nos déplacements et de nos sensations.



12 Le vidéomaton

12.1 Contexte

Lieu : Métropole (108)

Date et horaires : du 17/09/21 8h00 au 19/09/21 19h00

Pendant toute la durée du Forum, une cabine de vidéomaton était présente dans le hall du 108. Elle a permis à **46 personnes** de répondre en vidéo à des questions sur la mobilité. Les vidéos ainsi enregistrées viendront compléter les contributions reçues dans le cadre de la concertation « Mobilités : ça bouge ! ».

12.2 Les questions

1. Qu'est-ce qui vous motiverait à utiliser le vélo au quotidien ?
2. Comment rendre plus attractifs les transports en commun au quotidien ?
3. Comment faire évoluer l'espace public pour rendre vos déplacements à pied plus agréables ?
4. A quelles conditions seriez-vous prêts à ne plus utiliser votre voiture pour faire moins de 2 km ?
5. Un vœu pour les transports en 2031 ?

12.3 Restitution des vidéos





2^E FORUM

MÖBILITÉS
ÇA BOUGE!

JEUDI 7 JUILLET 2022

à partir de 13h

au Pavillon des Transitions (h2o)

PROGRAMME

Inscriptions sur :
jeparticipe.metropole-rouen-normandie.fr





À l'heure de l'engagement de la Métropole Rouen Normandie dans la transition écologique au travers de la révision de son Plan De Mobilité (PDM), de nombreux acteurs se sont exprimés sur l'impact de cet engagement dans le domaine des transports et de la mobilité. Rappelons que, d'après les données de l'ADEME, les transports contribuent à hauteur de 1/3 des émissions totales de gaz à effet de serre sur le territoire national et représentent plus de 1/3 de la consommation finale d'énergie. Imaginer une mobilité moins énergivore amène à réfléchir la mobilité en zone peu dense, à repenser l'organisation de l'espace public et à interroger les nouvelles énergies.

Après une année complète de mobilisation de tous les publics, nous arrivons à la fin de la concertation « Mobilités : ça bouge ! » mettant à contribution les habitants, les élus et les différents acteurs de la Métropole afin d'imaginer ensemble la politique de mobilité pour les 10 ans à venir. Un dernier temps de partage vous est proposé afin d'échanger autour des orientations du PDM. Un forum de la mobilité qui permettra de croiser le travail de concertation mené et prendre de la hauteur autour de trois thématiques prégnantes :

1. La mobilité en zone peu dense : pour un territoire plus accessible
2. Le partage équilibré de l'espace public : une mobilité qui tient compte des plus vulnérables
3. Vers la neutralité carbone : quelles nouvelles carburations

Trois tables rondes offriront à chacun la possibilité de questionner les priorités de l'action métropolitaine dans ces domaines, avec le concours d'experts locaux et nationaux, d'élus et de représentants d'autres collectivités françaises.

Accueil café dès 13h ! Venez découvrir les nombreux stands d'offreurs de solutions de mobilité sur le territoire !

14h00-14h45 - PRESENTATION DU PDM ET BILAN DE LA CONCERTATION par **Cyrille MOREAU**, Vice-Président de la Métropole Rouen Normandie en charge des transports, des mobilités d'avenir et des modes actifs de déplacement



14h45-15h30 - TABLE RONDE 1

La mobilité en zone peu dense : pour un territoire plus accessible (navettes, covoiturage, intégration tarifaire, ferroviaire ...)

- Les espaces peu denses : de quoi parle-t-on ?
- Mobilités choisies ou mobilités subies dans les espaces peu denses ?
- Est-ce que la « démobilité » est une clé centrale pour résoudre cette question ?
- Est-ce financièrement soutenable d'apporter des solutions similaires dans les périphéries urbaines et dans les espaces très peu denses ?

Avec la participation de :

Sébastien TREJBAL, chef de projet au CEREMA (centre d'études et d'expertise sur les risques, l'environnement, la mobilité et l'aménagement), centre de ressources et d'expertises techniques et scientifiques en appui aux services de l'État et des collectivités locales.

Christophe BOUILLON, Maire de Barentin, Président de la communauté de communes Caux-Austreberthe (25.000 habitants), EPCI limitrophe de la MRN. L'EPCI capte en particulier d'importants flux pendulaires en provenance de la Métropole et 51% des actifs de la Communauté de Communes travaillent sur le territoire de la Métropole.

Bernard CHAMPEAUX, Président du CPTC, comité pour les transports en commun dans la métropole rouennaise, association citoyenne fondée autour de deux principaux objectifs : défendre les intérêts des usagers des transports collectifs, formuler des propositions visant à développer les mobilités durables.

Coralie BOURDELAIN, Vice-présidente déléguée à la desserte des territoires peu denses et à l'accessibilité au Syndicat des Mobilités de l'Aire Grenobloise (650.000 habitants), autorité organisatrice de la mobilité de l'aire urbaine grenobloise et véritable exemple de coopération institutionnalisée entre des collectivités aux tailles et compétences différentes : un département, une Métropole, une Communauté d'agglomération et une Communauté de communes.

Pause-café visite des stands patio et extérieur 15h30-16h

De 14h à 18h30 : Séquence dédiée aux acteurs du territoire

16h-16h45 - TABLE RONDE 2

Le partage équilibré de l'espace public :
une mobilité qui tient compte des plus vulnérables
(piétons, cyclistes, ...)

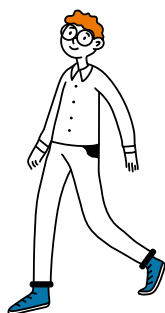
- Comment penser le partage de l'espace public ?
Quelle place pour les modes actifs ?
- Quelles évolutions récentes du partage de la voirie en faveur des modes actifs ?
- Comment assurer une complémentarité efficace et une cohabitation apaisée entre les différents modes de transport ?
- Comment jouer sur les temporalités des fonctions, des activités et des usages pour optimiser les espaces viaires et fonciers ?
- Quels retours d'expériences innovantes ?

Avec la participation de :

Stein VAN OOSTEREN, surnommé Monsieur Vélo pour sa défense inlassable de la petite reine, cet attaché diplomatique à l'ambassade des Pays-Bas à Paris, psychologue et philosophe de formation, cherche surtout à faire passer un message : le vélo, tout comme la marche, permet de rendre les villes plus agréables. Agréables pour vivre, pour flâner, pour travailler, sans distinction !

Juliette BIVILLE, Conseillère municipale de la commune de Saint-Etienne-du-Rouvray, commune de près de 30.000 habitants située à moins de 10 kilomètres du centre-ville de Rouen, également Conseillère métropolitaine déléguée aux modes actifs.

Guillaume GRIMA, membre de l'association Effet de serre toi-même ! constituée de citoyens locaux engagés, l'association a pour vocation de rassembler ceux qui souhaitent agir, sans plus attendre, pour anticiper les changements climatiques et contribuer à la transition énergétique.



16h45-17h30 - TABLE RONDE 3

Vers la neutralité carbone :
quelles nouvelles carburations ?

- Quelle énergie pour quelle mobilité du futur ? Quelles évolutions de nos besoins en termes de mobilité ?
- Quelles avancées et quels enjeux pour les différentes énergies ? Quelles évolutions technologiques ? Quelles adaptations aux nouveaux besoins et aux défis de la transition énergétique ?
- Comment penser l'écosystème en vue du déploiement (commercialisation, réseau de distribution) ? Quel impact sur l'aménagement des territoires ?
- Comment faire adopter ces nouvelles énergies par les usagers ?
- Quelles expérimentations innovantes ?

Avec la participation de :

Isabelle MOULIN, Directrice de l'environnement et des moyens techniques à la ville de Malaunay, commune périurbaine de 6.000 habitants située sur la vallée du Cailly à 15 km de Rouen, la commune est engagée depuis les années 2010 dans une démarche globale de transition écologique.

Aurélien BIGO, Ingénieur en géologie puis diplômé d'un master en économie de l'environnement (EDDEE), il est actuellement Chercheur sur la transition énergétique des transports.

Nelson DE OLIVEIRA, Directeur délégué de l'Institut Carnot (Energie et système de Propulsion), fruit d'une collaboration entre unités de recherche et centres de recherche technologique.

Lucie KEMPF, Cheffe de projet et chargée des investissements du parc roulant au Syndicat Mixte Pau Béarn Pyrénées Mobilités, autorité organisatrice de la mobilité de l'agglomération paloise. Premier grand territoire à avoir franchi le pas des transports en commun à hydrogène car depuis fin 2019, huit « BHNS » à hydrogène circulent sur Pau.

17h30-18h Clôture de la séquence par
Nicolas MAYER-ROSSIGNOL, Président de la Métropole Rouen Normandie et **Cyrille MOREAU** Vice-Président de la Métropole Rouen Normandie

Visite des stands patio et extérieur 18h-19h

De 18h30 à 21h30 :

Séquence dédiée à la participation citoyenne

18h30-19h - INTRODUCTION

de Nicolas **MAYER-ROSSIGNOL** et Sylvie **NICQ-CROIZAT**, Vice-Présidente de la Métropole Rouen Normandie en charge de la démocratie participative, de la coconstruction citoyenne, de l'open data

19h-20h

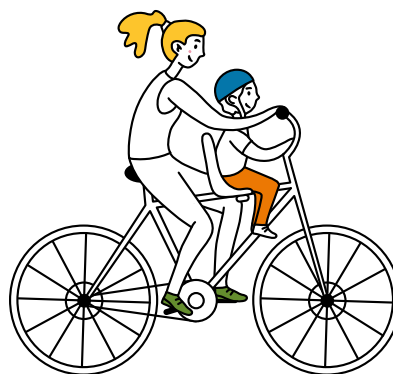
Présentation du bilan de la concertation et du plan d'actions du futur Plan de Mobilité

Témoignages du Comité citoyen, des ambassadeurs de mobilité et du Conseil de Développement durable : partage d'expérience (qui sont-ils, d'où viennent-ils, pourquoi ont-ils participé, qu'ont-ils fait, qu'ont-ils retenu, etc) et échanges avec la salle

20h-21h30

Projection du film « **Together we cycle** », suivi d'un débat animé par **Stein VAN OOSTEREN**, grand témoin de la journée Together We Cycle de Gertjan Hulster

Les Pays-Bas sont le royaume du vélo, mais peu savent que cela n'a pas toujours été le cas ! Le film Together We Cycle montre de façon saisissante comment les Néerlandais ont transformé leur pays en faisant émerger une véritable culture du vélo. Jusque dans les années 1970, l'évolution des mobilités aux Pays-Bas suivait la même direction que partout ailleurs. Le vélo était vu comme dépassé, l'avenir appartenait à la voiture. Il ne restait alors qu'à adapter la ville à la voiture. Mais en quelques décennies, le vélo a réussi à résister en faisant un retour triomphant dans l'espace public. Ce retour a été permis par un ensemble complexe de facteurs, dont la pression citoyenne en faveur des rues apaisées et la crise pétrolière en 1973. Dans Together We Cycle, les acteurs de cette révolution racontent le chemin sinueux ayant mené les Pays-Bas à devenir un pays où le vélo est un choix évident pour toutes et tous.



Des animations mobilité pour les familles et enfants seront proposées sur les quais à partir de 16h et jusqu'à 19h

- Un petit café avec Guidoline ?
- Ateliers pour enfants avec Cité Mômes
- Une déambulation guidée par le cheval Dali, pour les plus grands et la petite ânesse Douchka, pour les plus petits
- Venez préparer votre smoothie tout en pédalant !
- Et plus encore...

Inscriptions sur :

jeparticipe.metropole-rouen-normandie.fr