



MÖBILITÉS
ÇA BOUGE!

Annexe

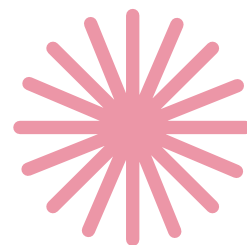
de l'ÉVALUATION du Plan de Mobilité 2014 de la Métropole Rouen Normandie ex : Plan de Déplacements Urbains (PDU)

Indicateurs

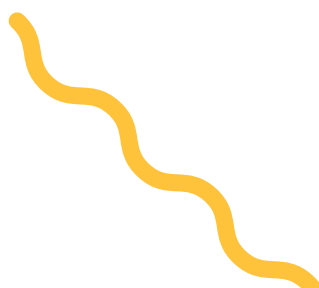




sommaire



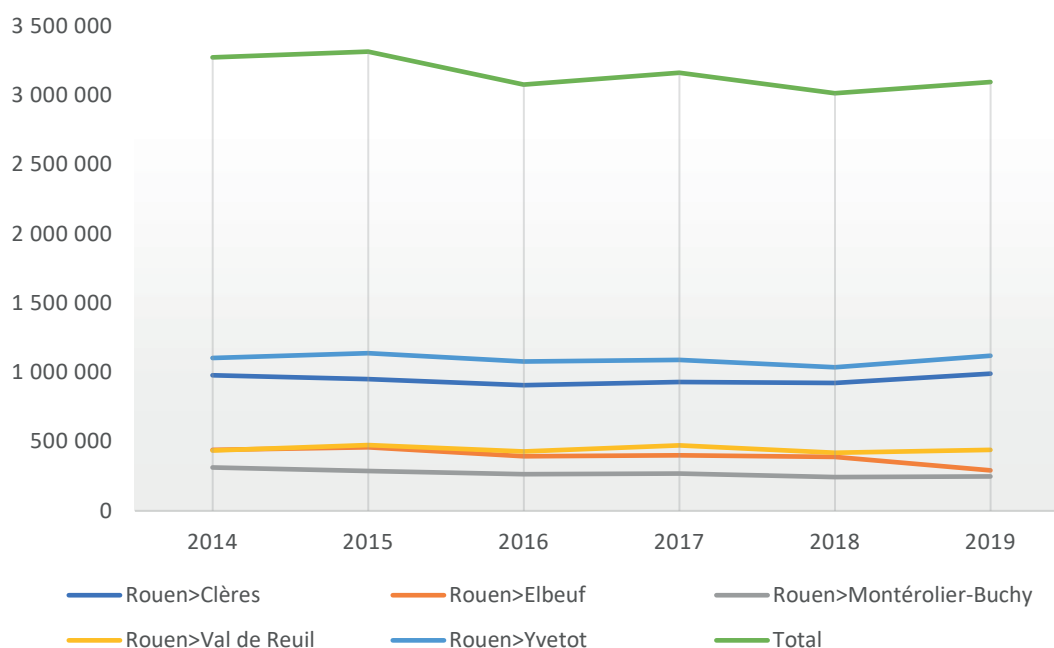
I. Compléter et organiser les réseaux de déplacements	4
FICHE ACTION 1 : Poursuivre le développement des infrastructures de déplacements	4
FICHE ACTION 2 : Favoriser l'intermodalité	6
FICHE ACTION 3 : Améliorer les performances du réseau de transports collectifs existant	9
FICHE ACTION 4 : Adapter l'offre de transport à l'échelle péri-urbaine	11
II. Aménager un territoire moins consommateur en énergie et moins dépendant de la voiture individuelle	12
FICHE ACTION 6 : Promouvoir un aménagement du territoire favorisant la sobriété énergétique dans les déplacements	12
III. Faire évoluer les comportements	13
FICHE ACTION 7 : Favoriser la pratique de nouvelles formes de mobilité	13
IV. Structurer un meilleur partage de l'espace public	15
FICHE ACTION 10 : Développer l'usage du vélo	15
Éléments spécifiques sur la sécurité routière	19
Autres indicateurs et cartes	20



FICHE ACTION 1 : POURSUIVRE LE DÉVELOPPEMENT DES INFRASTRUCTURES DE DÉPLACEMENTS

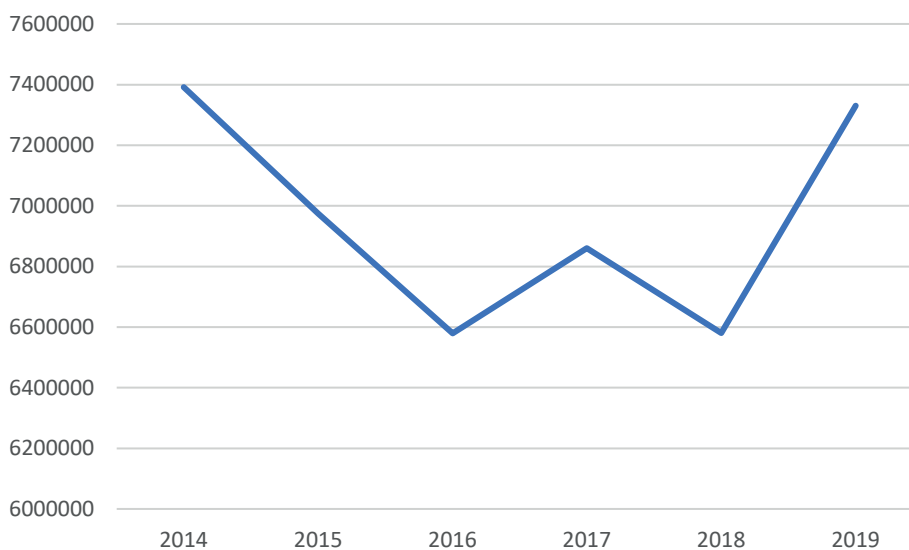
Action A : Poursuivre l'amélioration de l'accessibilité ferroviaire à l'échelle locale, régionale et nationale

Nombre de voyages annuels selon les liaisons



Source : données FC12K - Pour les années 2014 à 2019, seules les données TER sont compilées ; pour l'année 2020, les données compilées reprennent l'ensemble des circulations NOMAD (ex-TER & ex-Intercités). Voyageur.kilomètre : Le voyageur-kilomètre est une unité de mesure qui équivaut au transport d'un voyageur sur une distance d'un kilomètre (définition INSEE)

Fréquentation annuelle des gares de la MRN



En 2018, la méthodologie de calcul a été modifiée par SNCF et appliquée aux années antérieures (à partir de 2015). Ainsi, à partir de 2015 ("Nouvelle méthode de calcul"), les données fournies représentent la fréquentation annuelle de la gare. Ces données sont mises à jour annuellement et sont téléchargeables librement sur le site "data.sncf.com"

Action B : Développer le réseau de transport à haut niveau de service



Les couloirs bus

1. Secteur Gare (Sept 2019)
2. Canteleu (2018)
3. Lisor (2002)
4. Isneauville (Sept 2019)
5. T4 (Mai 2019)
6. Amfreville / Bonsecours (Mars 2013)
7. Rue de Lessard (Sept 2014)
8. Hauts de Rouen (Juin 2014)
9. Rue de la République / HDV (Sept 2012)
10. Pont Cornelle (Sept 2012)
12. Lafayette / Champlain (Sept 2012)
13. Quais Hauts Rive Droite (Sept 2014)
14. Neufhôtel / Ricard (Sept 2012)
15. Rue J. d'Arc (Janv 2018)
16. Barreau Malot (Mars 2011)
17. Mont aux Malades MSA (Avril 2020)
18. Kennedy / Coquets MSA (Avril 2020)
19. Coquets / Verdun MSA (Avril 2020)
20. Bd Charles de Gaulle PQ (Avril 2020)
21. Av. Léon Blum GQ (Avril 2020)



	Couloir bus
2014	53,3
2015	53,3
2016	53,3
2017	53,3
2018	53,3
2019	61,5
2020	61,5

Source : MRN

Source : MRN

Évolution de la fréquentation des lignes THNS (TRAM et TEOR)

Nombre total de voyages		2014	2018**	2019**	Variation 2014/2019	Variation 2018/2019
Tramway		15 567 618	18 881 519	19 604 503	+ 11,6 %	+ 3,8 %
TEOR	T1	4 901 889	5 095 869	5 049 211	+ 3,0 %	- 0,9 %
	T2	5 773 934	5 979 683	5 684 254	- 1,6 %	- 4,9 %
	T3	5 095 426	5 129 136	4 916 017	- 3,5 %	- 4,2 %
	T4	-	-	956 823	-	-

*** Hors titre SMS

Offre kilométrique annuelle

Offre kilométrique annuelle		2014	2018**	2019**	Variation 2014/2019	Variation 2018/2019
Tramway		1 470 611	1 482 491	1 410 060	- 4,1 %	- 4,9 %
TEOR	T1	790 108	770 549	790 882	+ 0,1 %	+ 2,6 %
	T2	1 207 627	1 217 941	1 235 559	+ 2,3 %	+ 1,4 %
	T3	1 045 860	1 053 015	1 050 713	+ 0,5 %	- 0,2 %
	T4	-	-	305 162	-	-

Source : MRN - OMMeR 2019

FICHE ACTION 2 : FAVORISER L'INTERMODALITÉ

Action A : Conforter les points de correspondance du réseau de transports en commun

Action B : Développer les fonctions d'échanges aux abords des gares

Fréquentation des points de correspondance du réseau TCU

Taux de correspondance

	Réseau TCAR	Réseau TAE
2014	1,27	1,17
2015	1,27	1,17
2016	1,26	1,17
2017	1,28	1,17
2018	1,27	1,17
2019	1,27	1,17
2020	-	-

Source : MRN - EPMD

Actions réalisées

2015	Déplacement du terminus ligne 29 à la Halte Routière plutôt que sur les quais rive-droite, jugé trop excentré
2018	Réhabilitation des stations métro souterraines : panneaux d'indication, totems, affichage dynamique Plans de quartier en 3D
2019	Mise en service du 1 ^{er} Lieu Fédérateur de Mobilité au terminus Plaine de la Ronce de F1 à Isneauville (abris, services, cheminements piétons entre les arrêts...)

Occupation des parkings gare

Etat 0 (2014 pour les 3 gares identifiées) : 62 %

	Gare de Oissel	Gare de Malaunay - Le Houllme	Gare d'Elbeuf Saint-Aubin	Total
2015	73 %	87 %	79 %	77 %
2016	78 %	86 %	72 %	78 %
2017	89 %	89 %	81 %	87 %
2018	79 %	85 %	75 %	79 %
2019	80 %	84 %	76 %	80 %

Source : MRN - EPMD

Actions réalisées

2015	Desserte de la halte de Saint-Étienne-du-Rouvray via la ligne 27 du Réseau Astuce (création d'un terminus TCU)
2016	Extension du parking de la Gare de Oissel : + 164 places Optimisation et réhabilitation du parking « sud » de la Gare de Malaunay-Le Houllme : 35 places (30 places avant réhabilitation). Total : 608
2017	Desserte de la halte de Saint-Étienne-du-Rouvray via la ligne 27 du Réseau Astuce (création d'un terminus TCU)
2018	Mise en service d'un parking vélo sécurisé en gare de Elbeuf Saint-Aubin (SNCF)
2019	Mise en service du bâtiment voyageur rénové et des nouveaux abords de la Gare de Rouen Rive-Droite.
2020	Mise en service de Connexité (Atoumod)



Action C : Déployer un réseau de parcs relais et de parcs relais de proximité

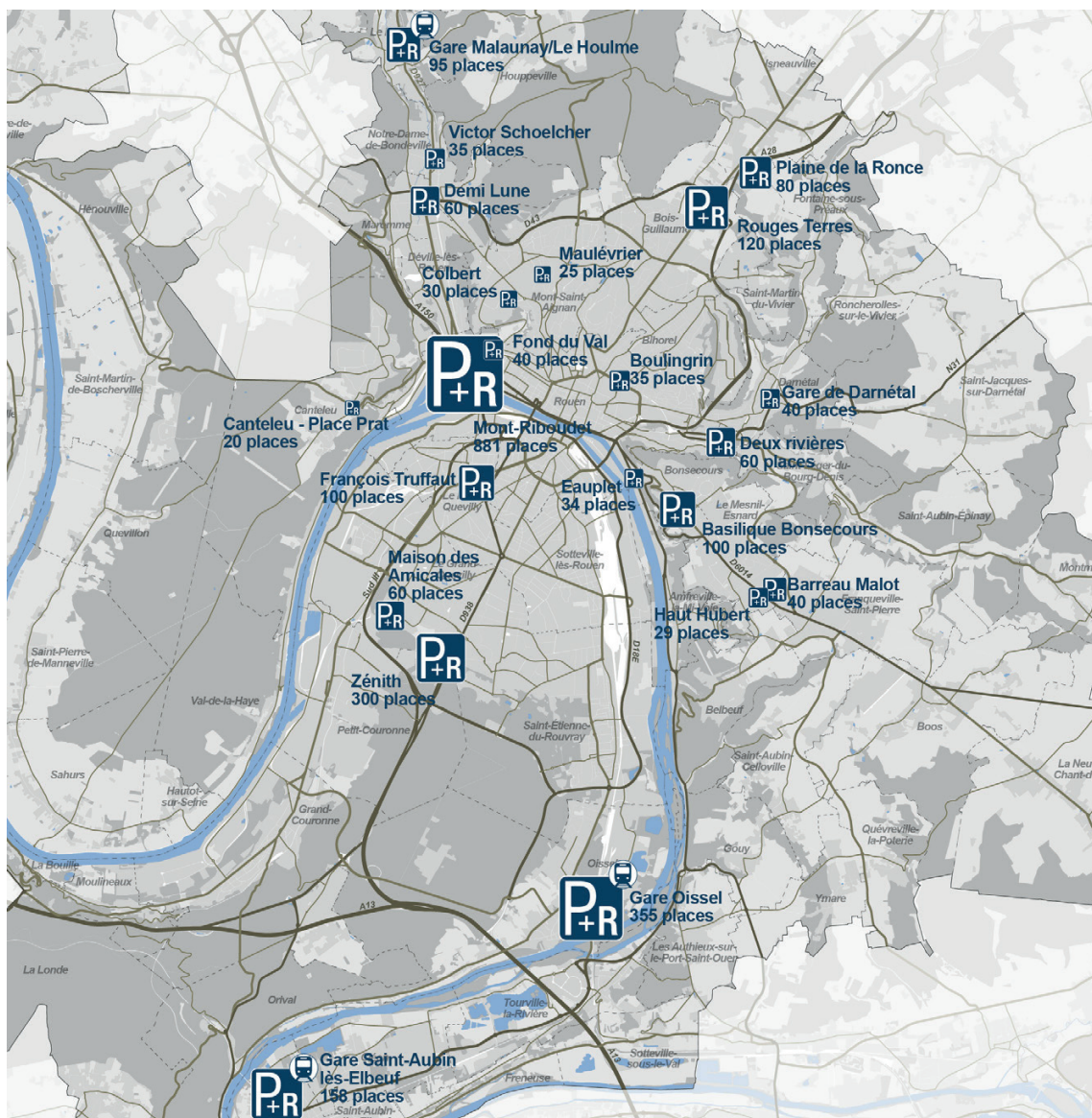
Fréquentation des parkings relais

	Fréquentation
2014	56 %
2015	57 %
2016	61 %
2017	62 %
2018	65 %
2019	54 %
2020	-

Nombre de places aménagées

	Nombre de places
2014	1 809
2015	1 809
2016	1 809
2017	1 809
2018	1 809
2019	2 089
2020	2 049

Localisation des parkings relais



Source : OMMer 2019

Action D : Coordonner les services des différentes autorités organisatrices des transports

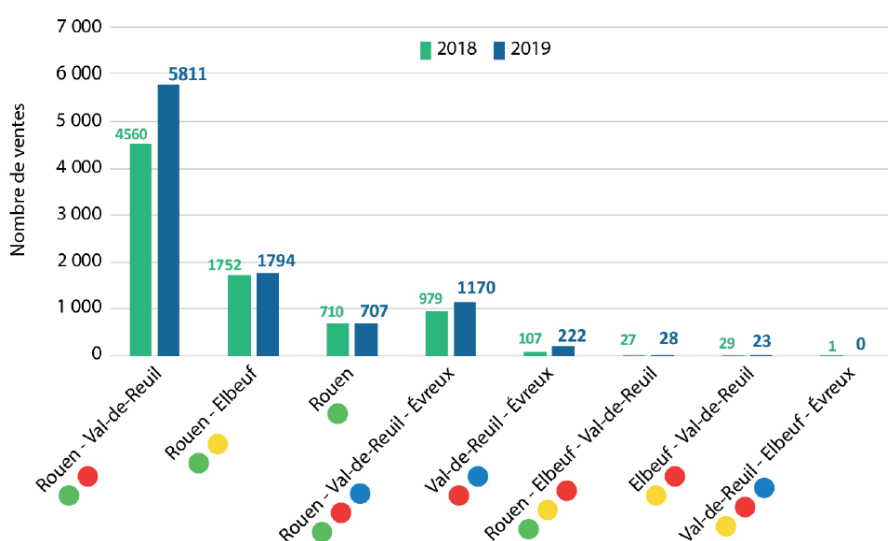
À ce jour, l'évolution du nombre d'abonnés tend à montrer que la fréquentation s'est davantage développée dans les zones ouvertes à Atoumod'Multi avec notamment une croissance de + 26 % entre septembre 2018 et septembre 2019 sur le trajet Rouen-Val-de-Reuil. Pour les tarifications TER, les baisses observées des taux d'induction entre septembre 2018 et septembre 2019 sont à relativiser car elles témoignent principalement d'un glissement des abonnements annuels du mois de septembre vers le mois d'octobre (abonnements scolaires, étudiants).

	Origine-Destination En train	Tarification	Sept. 2012	Sept. 2018	Sept. 2019	Taux d'induction* (2018-2019)
Zones sans tarification multimodale	Rouen-Dieppe	TER	350	365	277	- 24 %
	Rouen-Yvetot	TER	614	679	386	- 43 %
	Rouen-Vernon	TER	270	265	229	- 14 %
Zones ouvertes à Atoumod'Multi (depuis 2014)	Rouen-Val-de-Reuil	TER	295	90	88	- 2 %
		Atoumod'Multi	0	500	630	+ 26 %
		Total	295	590	718	+ 22 %
	Rouen-Elbeuf	TER	305	216	173	- 25 %
		Atoumod'Multi	0	177	191	+ 7 %
	Total	305	393	364	- 8 %	

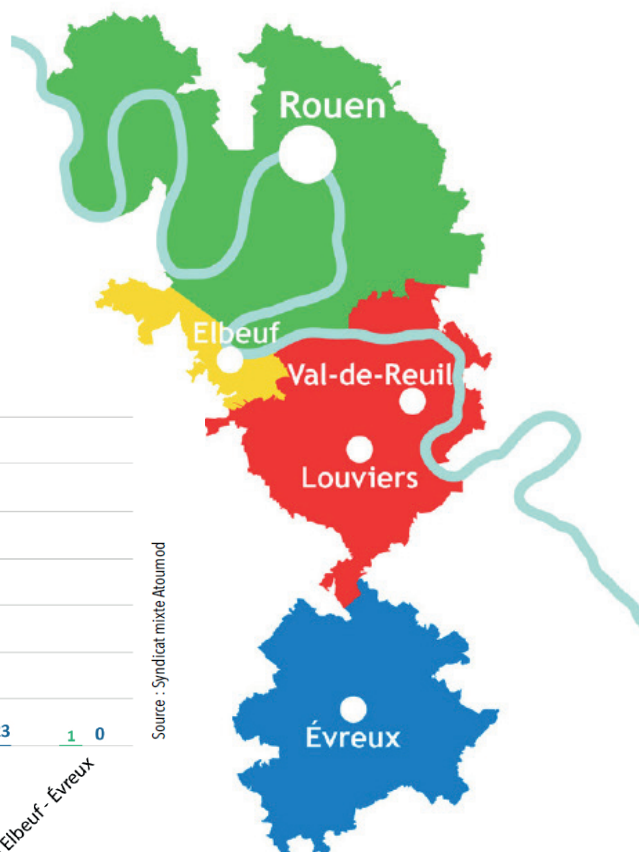
Source : Région Normandie

* Taux d'induction : Volume de trafic supplémentaire généré par la création ou l'amélioration d'un système de transport.

Nombre de ventes par zone Atoumod'Multi



Source : Syndicat mixte Atoumod



Source : OMMer 2019

FICHE ACTION 3 : AMÉLIORER LES PERFORMANCES DU RÉSEAU DE TRANSPORTS COLLECTIFS EXISTANT

Action A : Renforcer la hiérarchisation et la lisibilité de l'architecture du réseau de transport en commun urbain (TCU)

Action B : Améliorer les conditions de circulation des Transports en Commun Urbains (TCU) sur des axes prioritaires

Action C : Expérimenter une diversification des énergies pour les transports collectifs

Action D : Mettre en œuvre le schéma directeur d'accessibilité

Vitesses commerciales (en km)

	TRAM	TEOR	FAST	Lignes A-F
2014	18,22	17,84	18,25	-
2015	18,24	18,12	18,13	-
2016	18,24	18,38	18,06	19,94
2017	18,24	18,58	18,24	19,95
2018	18,24	18,61	18,39	19,95
2019	18,27	18,85	18,47	20,41

Source: MRN - TCAR

Points d'arrêts mis en accessibilité

2014 et 2015	145
2016	113
2017	73
2018	77
2019	51

Source : MRN - EPMD

Au 31.12.2019, 758 arrêts sur 2408 étaient effectivement en accessibilité. Sur la période évaluée, 459 arrêts ont été réalisés, ce qui correspond à une augmentation de 253% par rapport à la situation de départ.

Répartition des modes de propulsions du parc roulant TCU

TCAR

	Diesel	Diester	Electrique
2015	71 %	29 %	-
2016	50 %	50 %	-
2017	38,6 %	61,4 %	-
2019	57,8 %	42,2 %	0,034 %



Répartition des modes de propulsions du parc roulant TCU

TAE

	Euro 3	Euro 4	Euro 5	Euro 6	Electrique
2019	8	13	4	28	4



Action E : Poursuivre la démarche de suivi Qualité

L'analyse qualitative :

Dans le cadre de sa démarche « Qualité », la Métropole réalise annuellement par le biais d'un prestataire, des enquêtes « Qualité de Services » sur l'ensemble des services Astuce (enquêtes dans les bus de tous les exploitants, agences, site internet, application). Un référentiel est mis en place depuis 2008 et s'est enrichi au fil du temps. En parallèle, il est aussi demandé à la TCAR d'obtenir la Certification AFNOR pour le métro, les TEOR, les agences commerciales, son site internet et l'application « Astuce en ligne ».

Bien que les résultats obtenus sur la « qualité » ne fassent l'objet pour la TCAR d'aucune pénalité financière, ni d'un bonus financier éventuel ; ils sont néanmoins satisfaisants et en progression par rapport aux référentiels auxquels ils s'adossent.

Dans le cadre de la certification AFNOR, la Métropole finançait les frais de réalisation de la démarche qualité. Mais les seuils de conformité à atteindre pour l'AFNOR étant trop bas par rapport aux résultats de la TCAR, il n'y avait aucune incitation à progresser. Dans ce cadre, un travail a été entamé en 2019 afin de refondre des référentiels « qualité » dans le but de n'en avoir plus qu'un et de mettre en place un système de bonus/malus. Cela a donc impliqué de mettre fin à la certification AFNOR. De ce fait, les dernières mesures AFNOR datent d'août 2020.

Les premières certifications ont eu lieu en 2014 : métro, astuce en ligne, agence commerciale, site internet. En septembre 2015, les lignes TEOR ont été certifiées. En 2019, ce sont les lignes Fast et A à F du réseau qui ont été certifiées selon le référentiel AFNOR de 2019.

Les résultats obtenus entre juillet 2013 et août 2020 sont les suivants :

- Métro : pour la quasi-totalité des critères, les résultats sont très positifs (ponctualité, information dans les rames et en station, disponibilité des équipements embarqués, confort de conduite). Jusqu'au premier trimestre 2015, la propreté et l'état des rames et des stations étaient des points sensibles. Depuis, ces indicateurs sont tous deux à 100% d'atteinte des objectifs.
- Agence commerciale : tous les critères sont à 100% (accueil, vente du titre adapté, propreté, achat titre sur e-boutique).
- Astuce en ligne : quasiment tous les critères sont à 100% (accessibilité du service, rapidité de prise en charge par un opérateur, accueil téléphonique, réponse au besoin du client, information sur internet).
- Lignes TEOR : les résultats sont très positifs pour les trois lignes, notamment celui du confort de conduite, de l'information à bord, de la disponibilité des équipements embarqués, de l'attitude des conducteurs, d'accostage des TEOR, d'accueil des vérificateurs. Tous ces critères sont quasiment à 100% depuis septembre 2014. Le point sensible à améliorer reste néanmoins la ponctualité, qui est parfois inférieure à 90% (seuil minimal accepté) sur T2 et T3.



FICHE ACTION 4 : ADAPTER L'OFFRE DE TRANSPORT À L'ÉCHELLE PÉRI-URBAINE

Action B : Conforter le service de transport à la demande

	2014	2015	2016	2017	2018	2019
Filo'r						
Offre kilométrique	1 405 613	1 372 601	1 291 731	1 320 226	1 292 670	1 285 576
Nombre de voyages	177 870	177 026	170 511	170 915	167 845	166 388
Nombre de voyages / kilomètres parcourus	0,13	0,13	0,13	0,13	0,13	0,13
Allobus						
Offre kilométrique	104 889	227 605	109 218	200 271	175 624	163 727
Nombre de voyages	37 717	41 170	40 843	36 231	25 234	23 188
Nombre de voyages / kilomètres parcourus	0,36	0,18	0,37	0,18	0,14	0,14

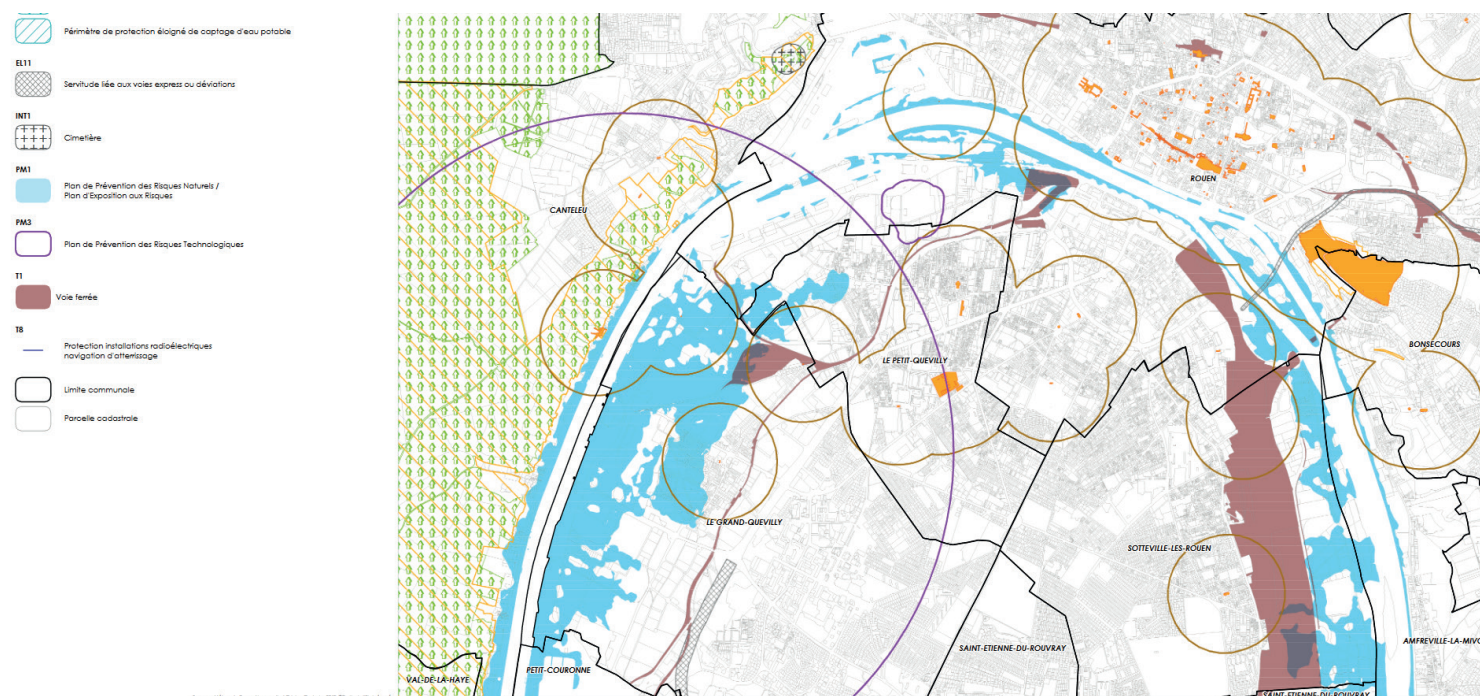
Source: MRN - EPMD

Suivi opérationnel

2015	Nouveau logiciel Filo'r pour éviter la saturation et améliorer le taux de groupage
2016	Créations d'arrêts Filo'r selon les demandes et les possibilités techniques
2017	Nouvelle application Filo'r avec simplification de la gestion des réservations, suivi du véhicule en temps réel Nouveau logiciel de réservation pour Allobus : optimisation de la desserte
2018	Relance du marché Filo'r avec des fonctionnalités améliorées : réservations temps réel en particulier en cours de réflexion

FICHE ACTION 6 : PROMOUVOIR UN AMÉNAGEMENT DU TERRITOIRE FAVORISANT LA SOBRIÉTÉ ÉNERGÉ- TIQUE DANS LES DÉPLACEMENTS

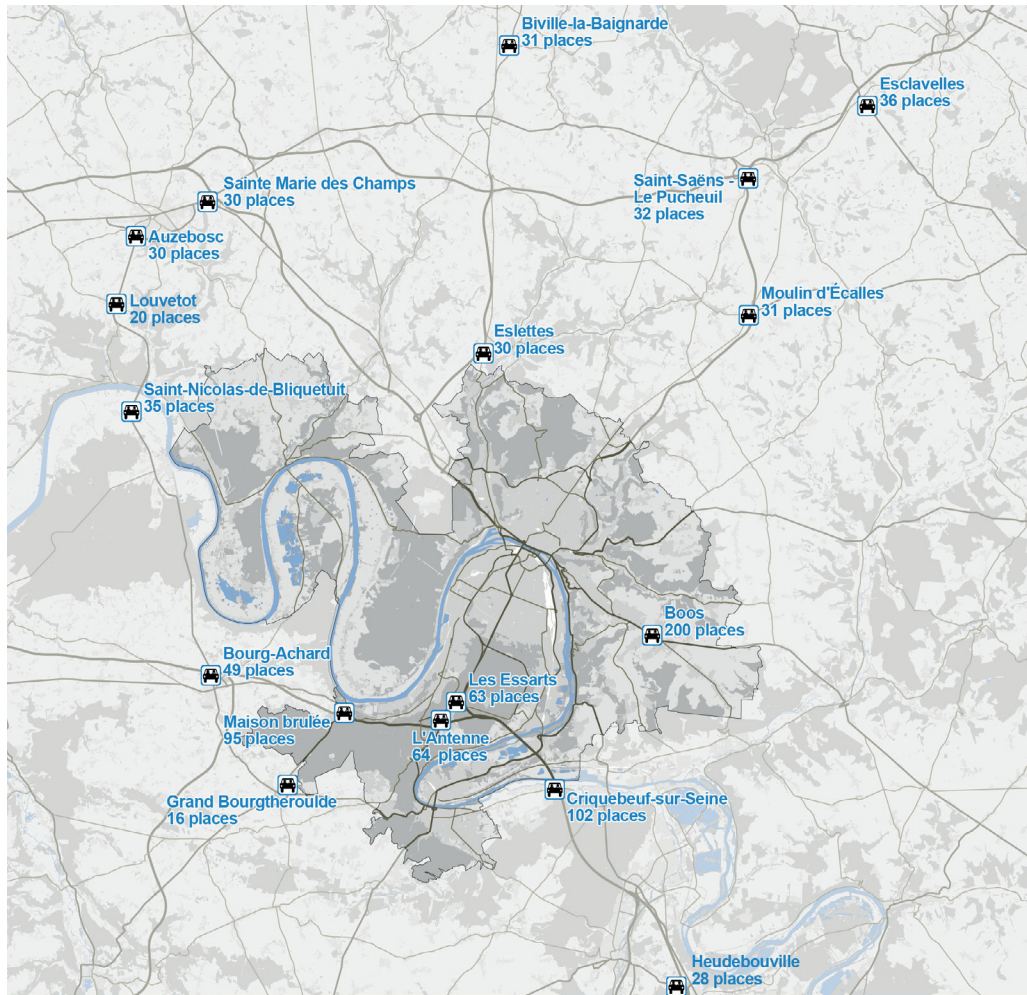
Action C : Tendre vers une préservation raisonnée des emprises ferroviaires



FICHE ACTION 7 : FAVORISER LA PRATIQUE DE NOUVELLES FORMES DE MOBILITÉ

Action B : Développer une pratique collective du véhicule particulier

Aires de covoiturage officielles aménagées



Source : OMMer 2019

Nombre de places de covoiturages aménagées

2014	257 places
2019	640 places
2021	728 places

Taux d'occupation des aires de covoiturage

2014	64 %
2019	85 à 97 %
2021	43 à 69 % (effet COVID)

Inscrits sur le site internet de covoiturage

Département

2014	5 424
2019	5 900
2021	5 353

Site internet de covoiturage

(MRN - mise en service 2020)

Septembre 2020	Lancement
1 ^{er} mars 2021	2 164 inscrits

Source: MRN - EPMD

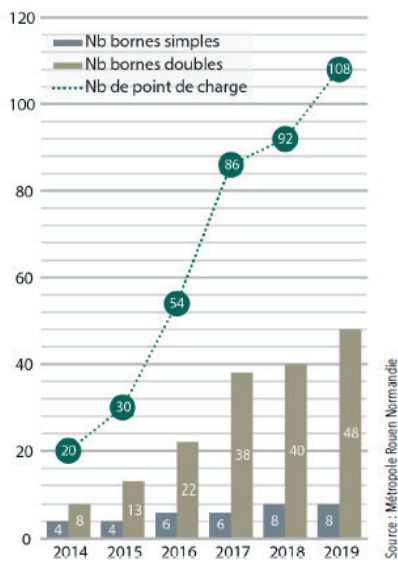
Action C : Favoriser le développement de l'électromobilité

Nombre de bornes de charges implantées

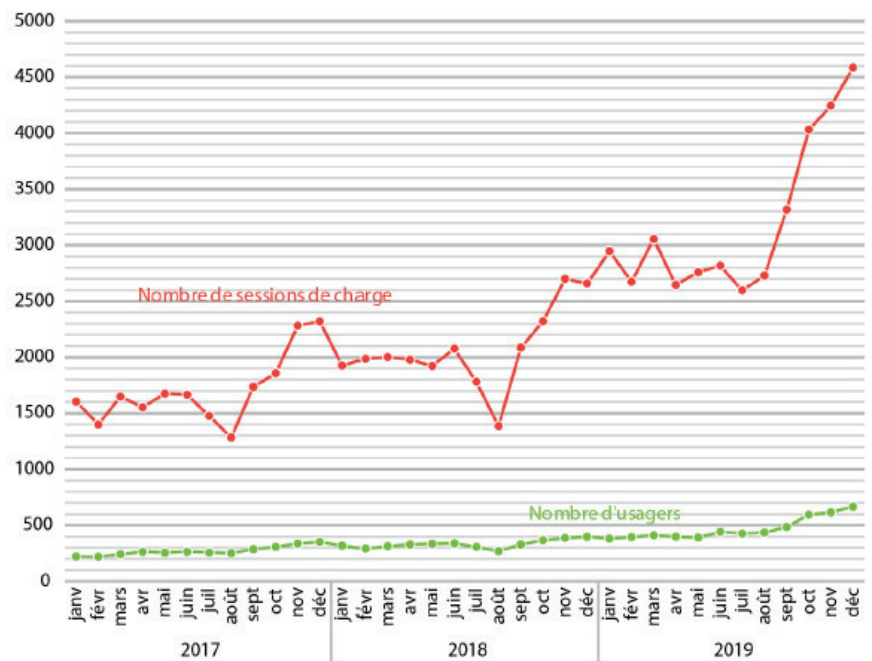
	2014	2015	2016	2017	2018	2019	2020
Bornes simples disponibles	0	1	2	2	3	3	3
Bornes doubles disponibles	3	13	17	28	33	45	60
Points de charge disponibles	6	27	36	60	69	93	123

Source: MRN - EPMD

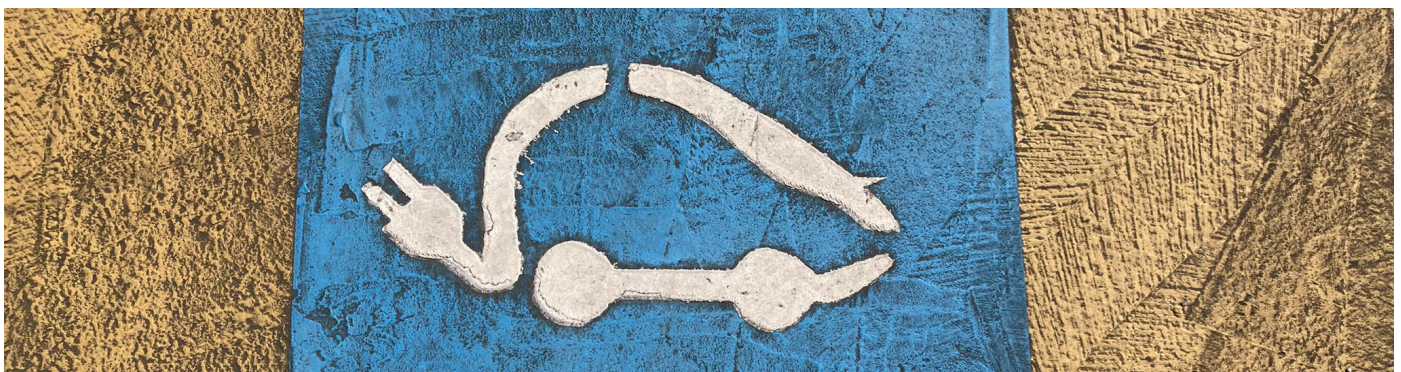
Effectifs des bornes et évolution cumulée des points de charge depuis 2014



Utilisation des bornes IRVE de 2017 à 2019



Source : OMMer 2019

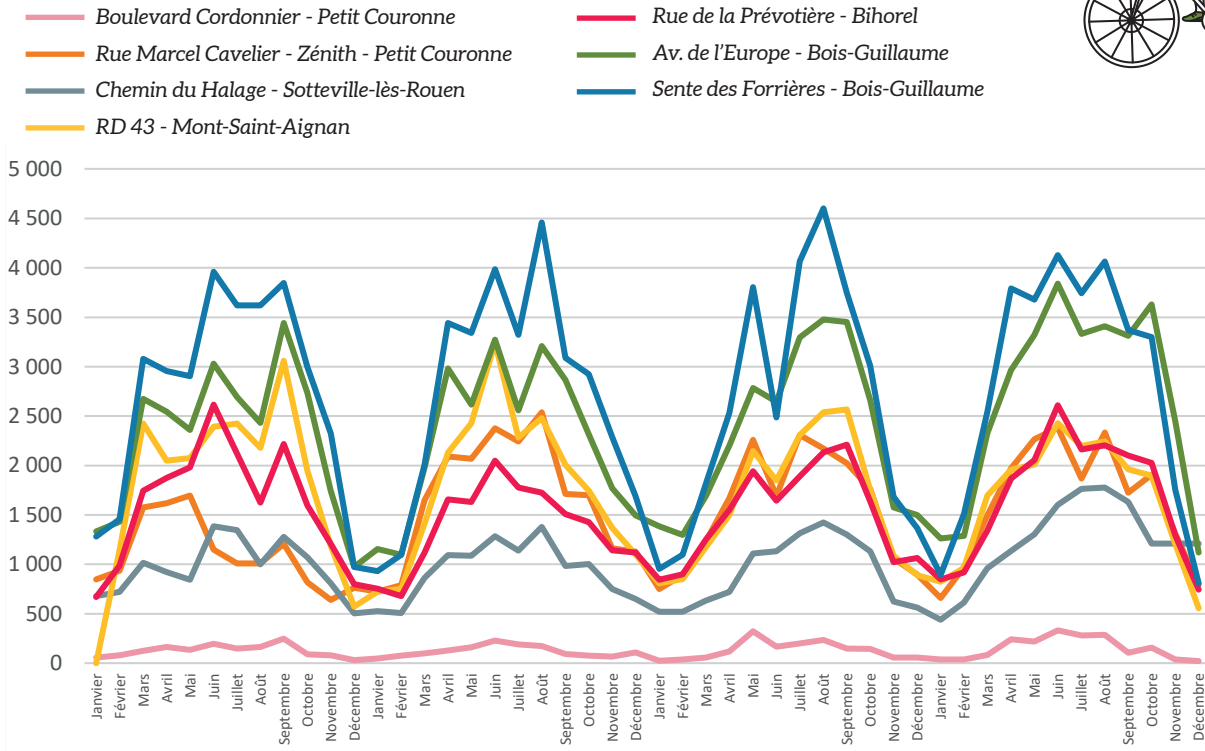


FICHE ACTION 10 : DÉVELOPPER L'USAGE DU VÉLO

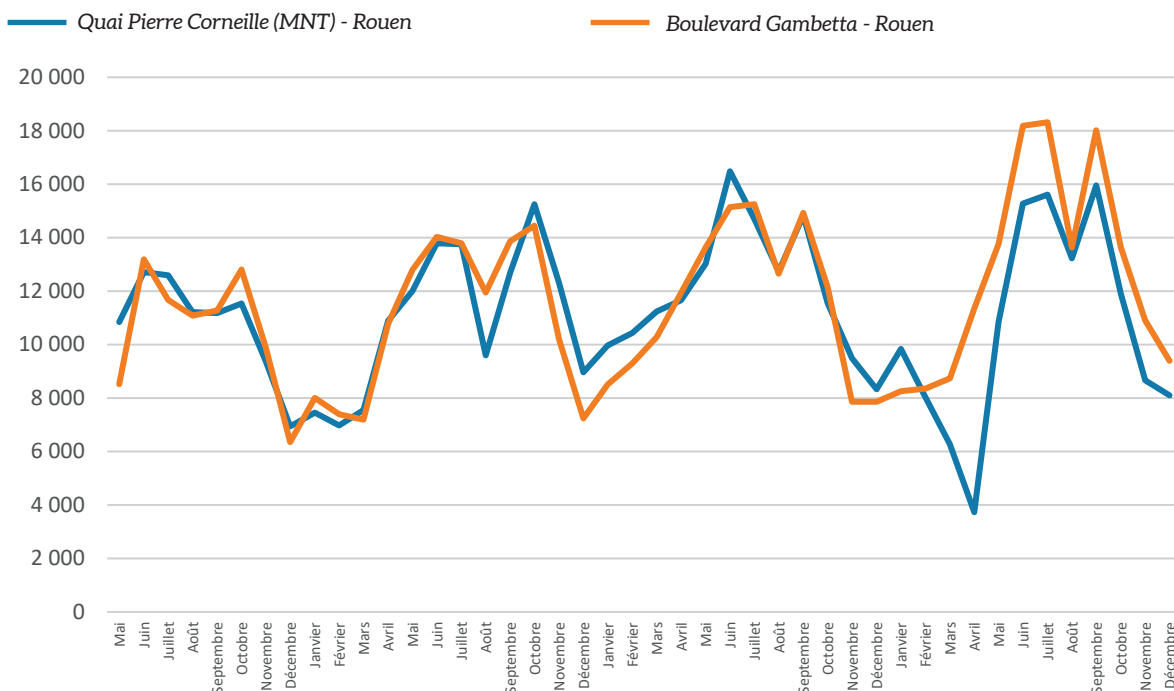
Action A : Accélérer la politique d'aménagement cyclable



Comptages des flux vélos (2014-2015-2016-2017)



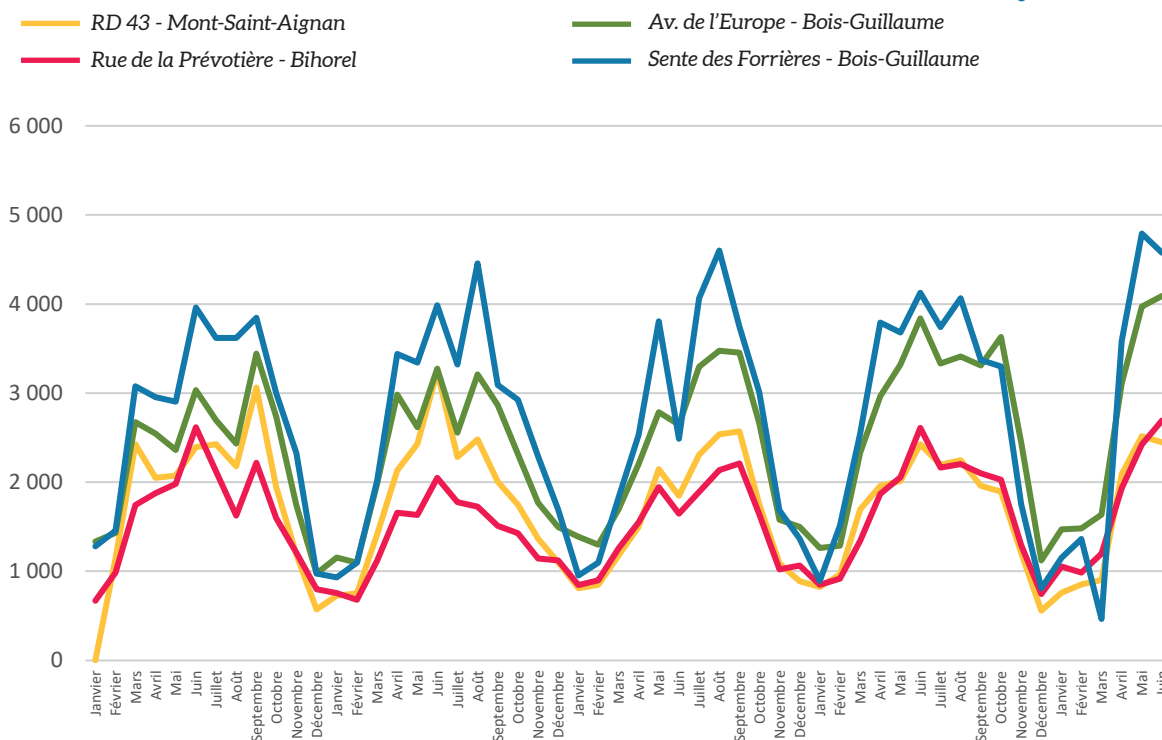
Comptages des flux vélos (Mai 2017 à Décembre 2020)



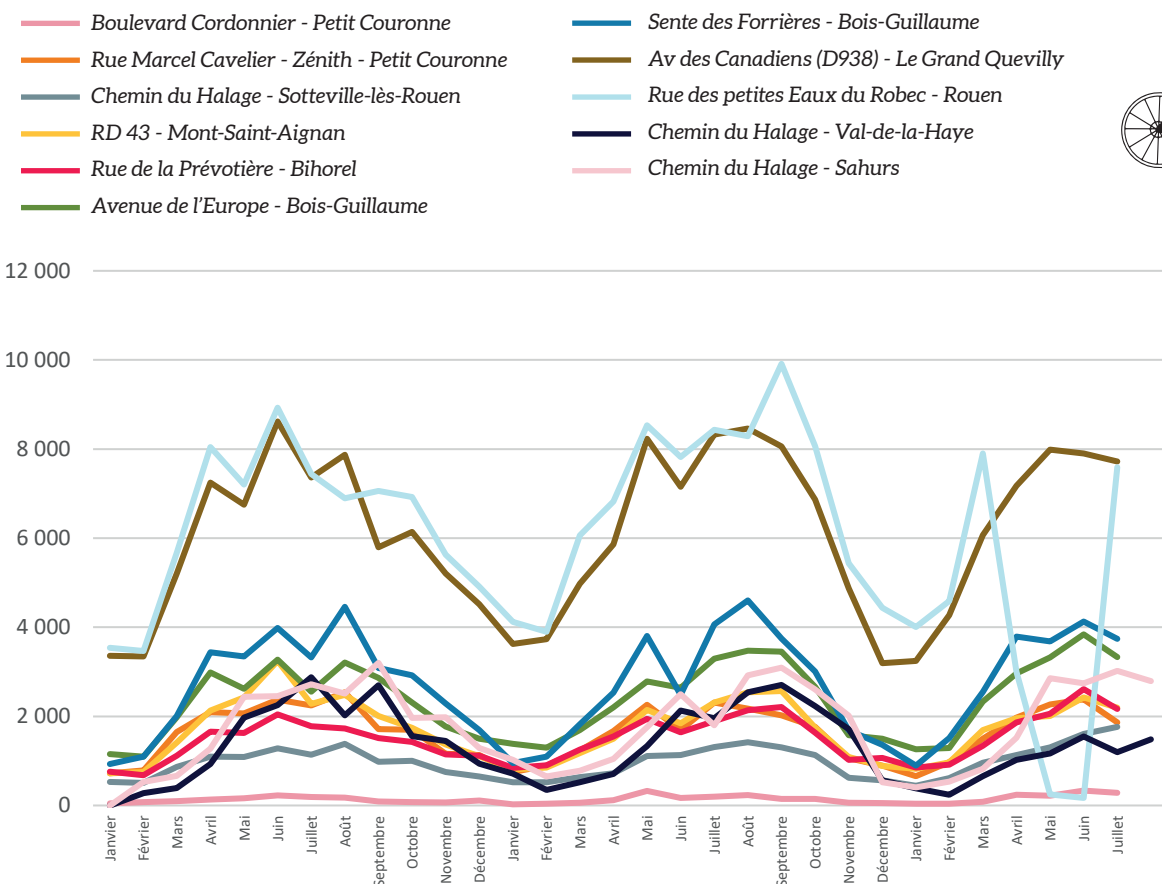
Source : MRN - comptages fixes - EPMD



Comptages des flux vélos (Janvier 2014 à juin 2018)



Comptages des flux vélos (Janvier 2015 à juillet 2017)



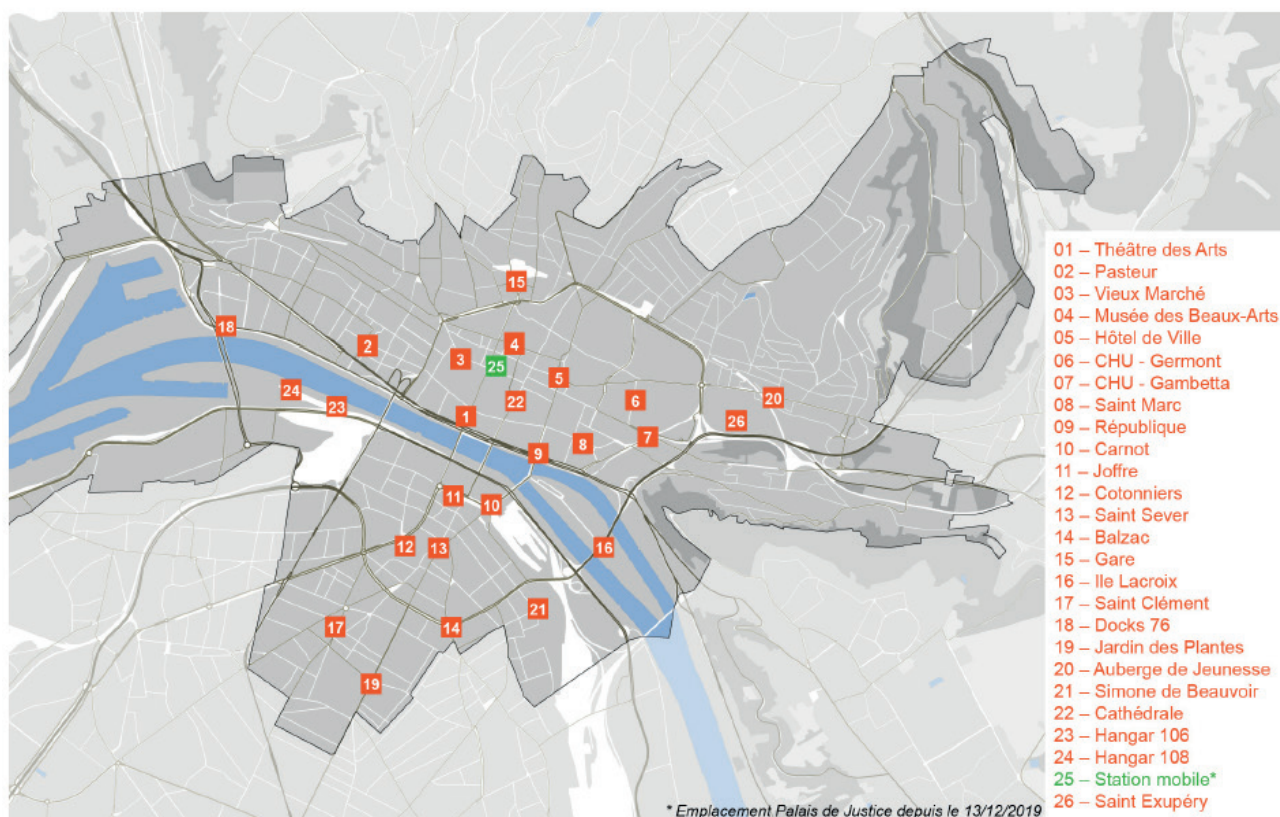
Source : MRN - comptages fixes - EPMD

Action C : Conforter le système de location des vélos

Évolution des chiffres Contrat Cyclic	2014	2015	2016	2017	2018	2019
Locations	152 901	175 367	160 542	158 409	160 869	150 142
Abonnements longue durée	1 198	1 322	1 393	1 313	1 400	1 337
Création d'abonnements	645	659	653	674	710	593
Réabonnements	595	713	827	767	759	800
Abonnements courte durée	17 539	16 784	18 694	18 300	19 505	18 668
Abonnements 1 jour	17 073	16 378	18 322	17 917	19 038	18 381
Abonnements 7 jours	466	406	372	383	467	287
Stations ouvertes	21	22	22	24	24	26

Source : MRN - Direction gestion publique et fiscalité

Localisation des stations Cyclic



Source : J.-C. Decaux
 Fond : MGS 2009 région NormandiefOpen-Street-Map
 Réalisation : AURBSE – 2020

Source : OMMer 2019

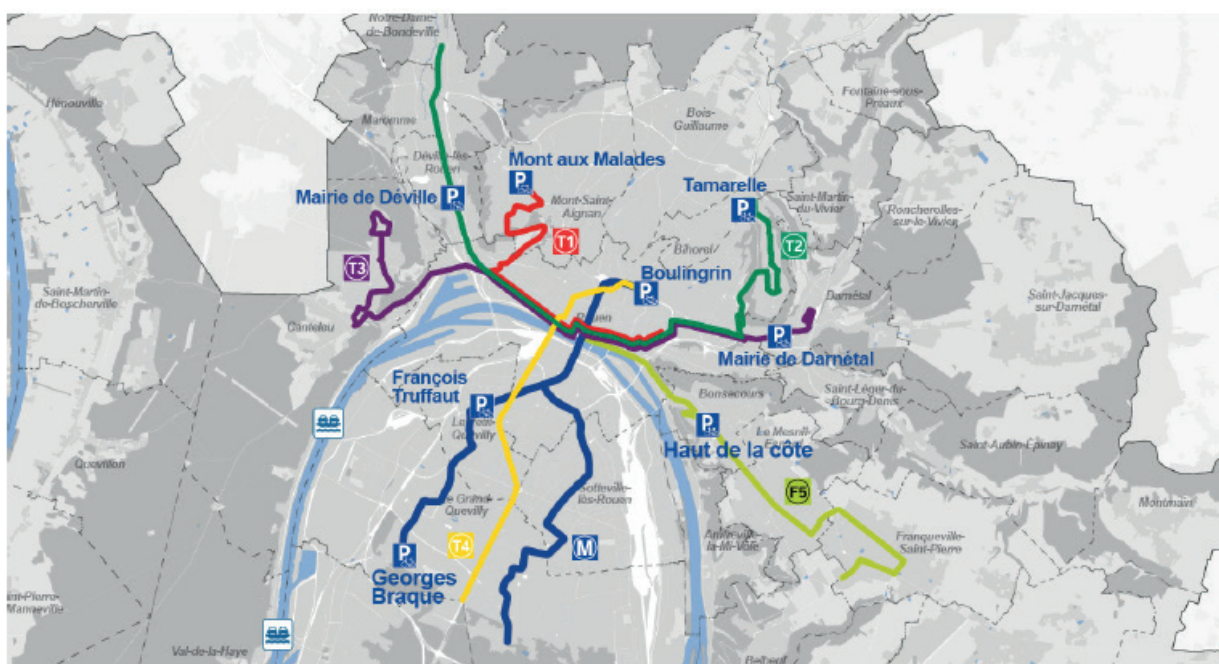
Action D : Organiser le stationnement des deux roues sur l'espace public

Nombre d'entrées en parcs à vélos

Parcs à vélos	2015	2016	2017	2018	2019
8101 P+V Truffaut	730	429	550	952	616
8102 P+V Braque	345	148	223	91	283
8201 P+V Mairie de Déville	64	56	99	88	341
8202 P+V Mont aux Malades	425	525	585	416	836
8203 P+V Mairie de Darnétal	242	156	115	333	394
8204 P+V Haut de la Côte	1 281	1 586	1 381	1 900	1 580
8205 P+V Tamarelle	158	306	325	390	152
8206 P+V Boulingrin	231	485	420	484	943
8207 P+V Duclair	126	48	-	-	-
TOTAL	3 592	3 739	3 698	4 654	5 145

Source : MRN - comptages fixes - EPMD

Localisation des parcs à vélos



Source : Réseau Astuce
Fond : MOS 2009 région Normandie/Open Street Map
Réalisation : AURBSE - 2020

Source : OMMer 2019

BILAN DE L'ANNÉE 2019 SUR LA MÉTROPOLE ROUEN NORMANDIE

Sur le territoire de la Métropole Rouen Normandie, les indicateurs de l'accidentalité 2019 sont à peu près stables par rapport à 2018. Si le nombre d'accidents corporels a diminué de 6 % (- 14 accidents) ainsi que le nombre de victimes tuées (un décès en moins), celui des blessés a connu une augmentation de 5 % (+ 14 blessés).

Le nombre total de victimes dans les accidents (tués + blessés) a augmenté de 10,7 % par rapport à 2018 après une période de baisse continue depuis 2016. La baisse du nombre de tués a entraîné une diminution de la gravité des accidents, passant de 4,5 tués pour 100 accidents en 2018 à 4,3 tués en 2019 (contre 6,8 tués pour 100 accidents durant l'année 2016 qui fut la plus meurtrière de ces dix dernières années). La gravité des accidents de la Métropole est inférieure à celles du département de Seine-Maritime (4,8 tués pour 100 accidents) et de

la France (5,8 tués pour 100 accidents). En 2019, le ratio tués/100 blessés est de 3,2 dans la Métropole. Il est de 3,8 pour la Seine-Maritime et 4,6 pour la France métropolitaine.

	Accidents	Tués	Blessés
Année civile 2018	245	11	296
Année civile 2019	231	10	310
Évolution 2018/2019	- 6 %	- 9 %	5 %

Sources : Fichier BAAC - Ministère de l'Intérieur/CEREMA Normandie Centre

LES ACCIDENTS MORTELS

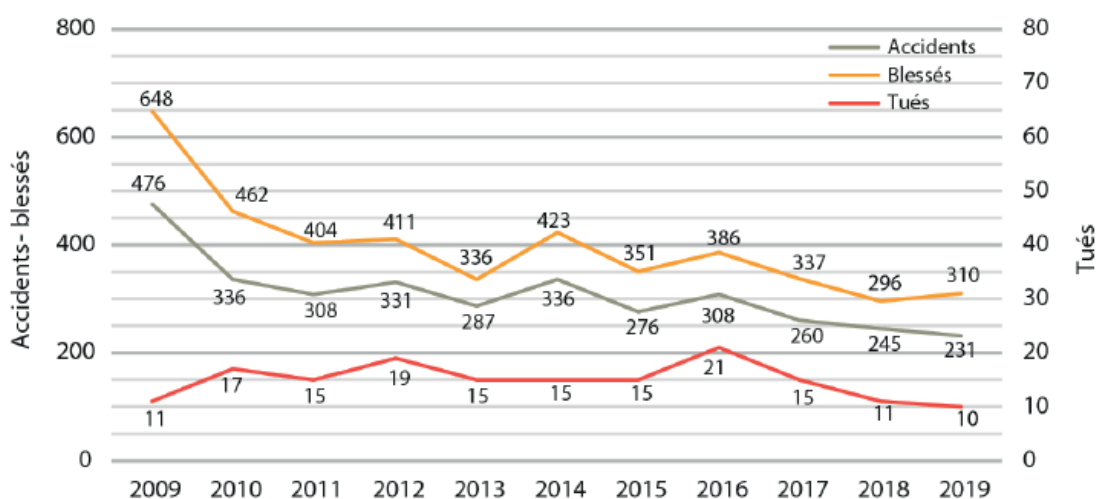
50 % des tués sont des usagers vulnérables (piéton, vélo et deux roues) et 70 % des personnes tuées ont entre 14 et 44 ans.

Répartition du nombre de tués dans les accidents selon la classe d'âge et le mode de déplacement

	Piéton	Vélo	Cyclomoteur	Moto	VT	Autres	Total
0-13 ans	0	0	0	0	0	0	0
14-17 ans	0	0	0	0	1	0	1
18-24 ans	0	0	0	2	1	0	3
25-44 ans	0	0	0	1	1	1	3
45-64 ans	0	0	0	0	1	0	1
65-74 ans	1	1	0	0	0	0	2
75 ans et +	1	1	0	3	4	1	10
Ensemble	1	1	0	3	4	1	10

Sources : Fichier BAAC - Ministère de l'Intérieur/CEREMA Normandie Centre

Évolution de l'accidentalité de 2009 à 2019 pour la Métropole



Sources : Fichier BAAC - Ministère de l'Intérieur/CEREMA Normandie Centre

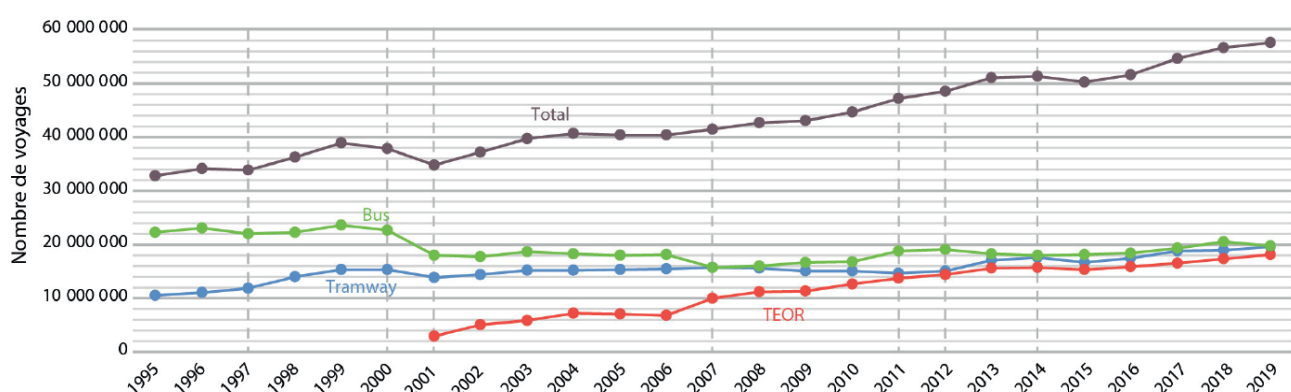
Caractéristiques de l'offre

Caractéristiques		2014	2018	2019	Variation 2014/2019	Variation 2018/2019	
Desserte annuelle (en km)	Offre kilométrique annuelle (tout type de matériel)	13 977 916	14 341 024	14 328 960	+ 2,5 %	- 0,1 %	
	Offre kilométrique annuelle	Tramway	1 470 611	1 482 491	1 410 060	- 4,1 %	- 4,9 %
		T1	790 108	770 549	790 882	+ 0,1 %	+ 2,6 %
		T2	1 207 627	1 217 941	1 235 559	+ 2,3 %	+ 1,4 %
		T3	1 045 860	1 053 015	1 050 713	+ 0,5 %	- 0,2 %
		T4			305 162	-	-
		bus	9 074 850	9 437 869	9 150 285	+ 0,8 %	- 3 %
Vitesse commerciale (en km/h)	Tramway	18,2	18,2	18,3	+ 0,3 %	+ 0,2 %	
	TEOR	17,9	18,6	18,8	+ 4,9 %	+ 0,7 %	
	Bus	17,7	18	18	+ 1,6 %	- 0,1 %	
Nombre de véhicules	Tramway	27	27	27			
	TEOR	67	79	79			
	Bus	163	158	155			
Nombre de lignes accessibles aux PMR ⁽¹⁾ (hors TEOR et tramway)		14 lignes	14 lignes	14 lignes			
Âge moyen du parc (au 31 déc.) (en année)	TEOR	2,4	7,2	8,2			
	Bus TCAR	7,8	6,5	6,4			
	Tramway	2,4	6,4	7,4			
Taux de fraude (nombre de procès-verbaux/nombre de clients contrôlés)		2,6 %	3 %	3,6 %			
Fréquence de contrôle (nombre de clients contrôlés/nombre de validations)		2,6 %	3 %	2 %			

(1) PMR : personnes à mobilité réduite

Source : Métropole Rouen Normandie

Évolution de la fréquentation du réseau exploité par la TCAR depuis 1995



Source : Métropole Rouen Normandie

1997 : Prolongement du tramway jusqu'au Technopôle de Saint-Étienne-du-Rouvray et ouverture de la station Palais de Justice.
 2000 et 2001 : Perturbation du trafic par d'importants mouvements sociaux.
 2001 et 2002 : Mise en service des lignes TEOR
 2007 : Mise en service du tronc commun TEOR, en site propre, au centre-ville de Rouen.

2011 : Travaux de renforcement du tramway.
 2012 : Requalification de la ligne 7, en partie en site propre en centre-ville – Renouvellement des rames du tramway.
 FERMETURE DU PONT MATHILDE
 2014 : Réouverture du Pont Mathilde
 2019 : Mise en service de T4 - Perturbation du trafic par d'importants mouvements sociaux

Fréquentation du réseau

	2014	2018**	2019**	Variation 2014/2019	Variation 2018/2019	
Nombre total de DÉPLACEMENTS*	1 903 249	2 513 514	2 591 121	+ 36,1 %	+ 3 %	
Nombre total de VOYAGES	2 226 801	2 940 811	3 031 611	+ 36,1 %	+ 3 %	
Taux de correspondances	1,17	1,17	1,17			
Nombre total de voyages	Bus	2 154 170	2 914 448	3 007 275	+ 39,6 %	+ 3,2 %
	TAD Allobus	37 717	25 234	23 188	- 38,5 %	- 8,1 %
	PMR	1109	1 129	1 148	+ 3,5 %	+ 1,7 %

Source : Métropole Rouen Normandie

* Un déplacement peut être composé de plusieurs voyages s'il y a une correspondance.

** Hors titre SMS

	2014	2015	2016	2017	2018	2019
Linéaire de ligne THNS aménagé (en km) (dont couloir bus)	53,3	53,3	53,3	53,3	53,3	61,5
Évolution de la fréquentation des lignes TEOR	14 815 924	14 581 473	15 154 008	15 661 366	17 257 891	18 174 575
Évolution de la fréquentation des lignes Métro	17 567 618	16 703 195	17 402 231	18 748 677	18 881 519	19 604 503
Évolution de la fréquentation des lignes Fast	9 447 742	9 895 593	9 956 725	10 402 060	11 094 975	10 637 239
Km parcourus (tout matériel)						
TCAR	13 977 916	14 225 574	14 292 657	14 336 080	14 341 024	14 328 960
TAE	1 387 339	1 826 047	2 013 644	2 082 557	2 099 480	2 096 012
VTNI	764 423	646 521	447 780	423 292	429 176	421 317
Keolis	1 405 613	1 372 601	1 291 731	1 320 226	1 292 670	1 285 576
Km parcourus par les 4 opérateurs	17 535 292	18 070 743	18 045 812	18 162 155	18 162 350	18 131 865
Cars Hangard						140 186

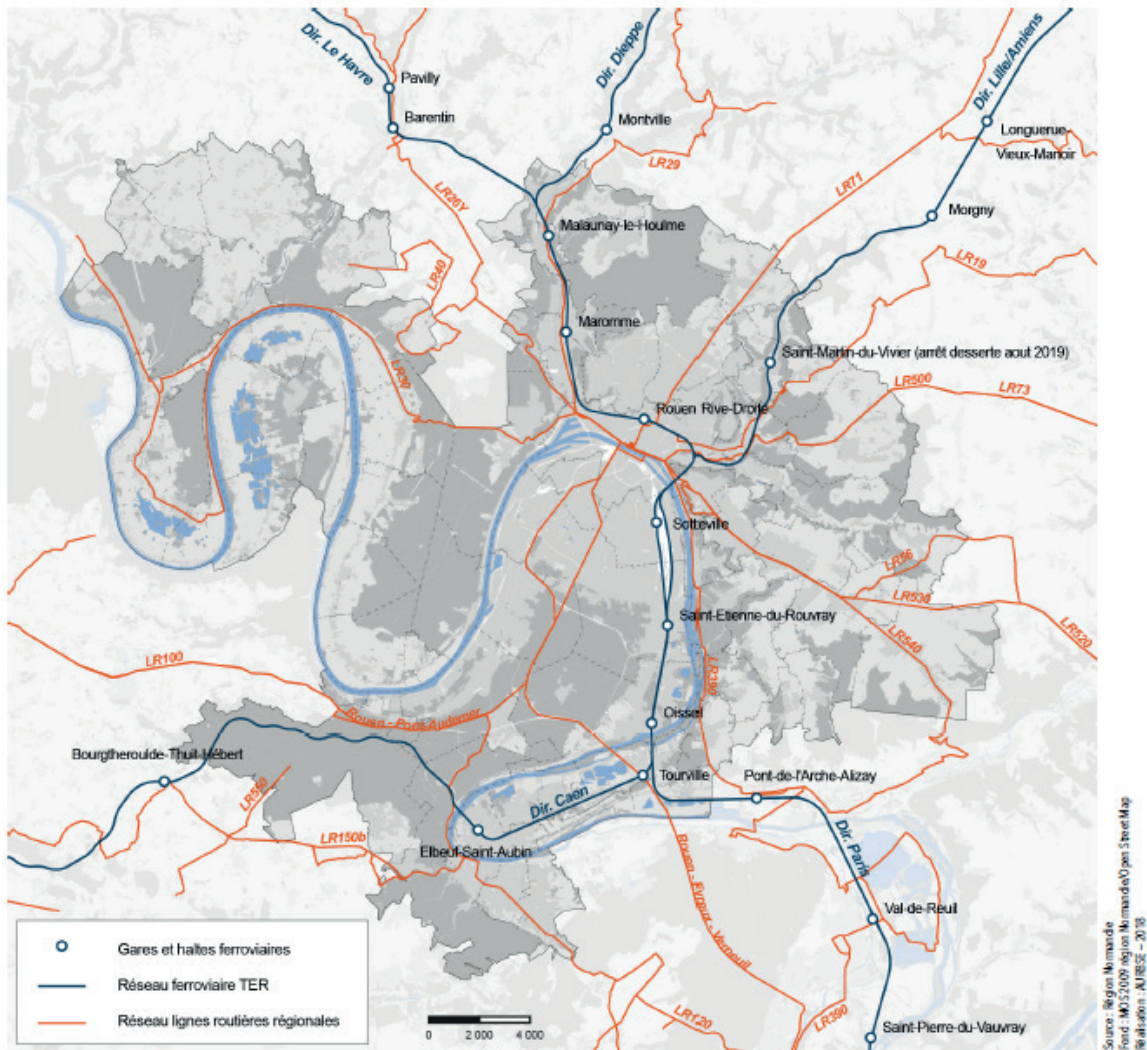
Zone desservies par le service Filo'r au 1^{er} septembre 2019



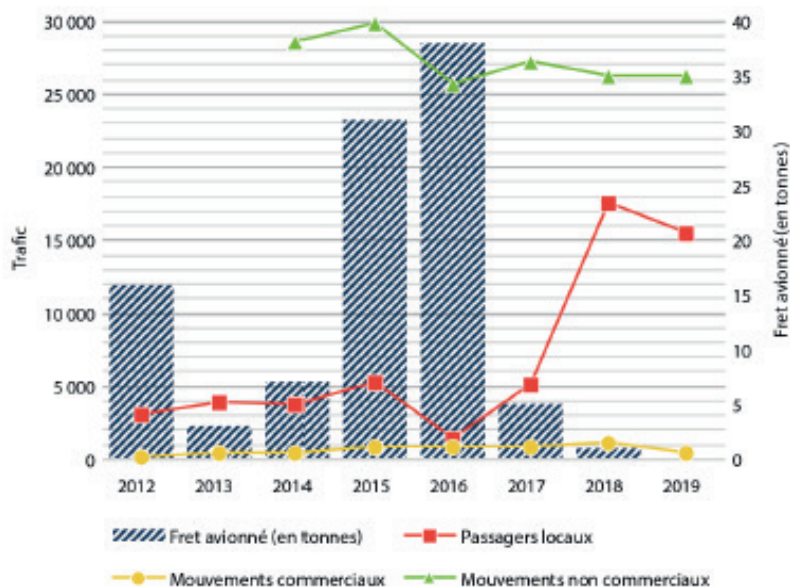
Sources : Métropole Rouen Normandie
Fond : MOS 2009 région Normandie/Open Street Map
Réalisation : AURBSE, 2018



Lignes ferroviaires et routières régionales desservant la Métropole Rouen Normandie



Trafic de passagers et de fret



Source : www.aeroport.fr/view/statistiques/rouen-vallee-de-seine

Fréquentation des parkings en ouvrage (RNS, EFFIA, INDIGO, QPARK)

Parkings en ouvrage	Fréquentation annuelle (nombre de visiteurs)					
	2014	2015	2016	2017	2018	2019
Gare P1	181 405	158 717	145 803	152 484	127 158	128 899
Gare P2	35 405	31 831	27 824	33 276	32 981	46 722
Espace du Palais	652 204	676 583	673 834	690 929	677 983	662 498
Square des Arts	73 365	74 788	80 595	71 120	78 977	85 342
Vieux Marché	399 675	404 300	407 390	356 465	326 741	332 282
Cathédrale - Office du Tourisme	209 510	205 225	229 867	244 436	227 110	221 513
Hôtel de Ville	158 045	179 789	195 083	201 810	163 061	189 037
Opéra - Théâtre des Arts	89 425	109 808	111 060	114 993	108 804	105 723
Gambetta - Martainville					414 103	410 487
Emmurés						
La Pucelle	182 500	215 244	221 860	232 428	209 684	247 456
Saint-Marc	143 810	150 054	155 041	158 365	154 967	143 929
Saint-Sever						
Docks 76						
Jean Gaument - Elbeuf		2 073	2 078	1 951	2 419	2 007



EMD 2017 - Métropole Rouen Normandie

Nombre de déplacements	VPC	VPP	TC	Marche	Vélo	2RM	Autres	Ensemble
Total	941 000		191 000	489 000	15 800	32 000		1 668 000
interne	836 000		178 000	489 000	ND	ND		1 540 000
en échange	105 000		13 000	-	ND	ND		123 000
Mobilité globale	1,6	0,47	0,4	1,08	0,04	0,04		3,67
Part modales	43,6	12,8	11,4	29,3	1	0,6	1,3	100

EMD 2007 / EMD 2017 - 55 communes (CA Rouen + CA Elbeuf)

Nombre habitants	- 700	-0,20 %
Nombre déplacements	- 16 000	-1 %

Mobilité globale	VPC	VPP	TC	Marche	Vélo	2RM	Autres	Ensemble
2007	2,14		0,37	1,14	0,04	0,07		3,76
2017	2,06		0,43	1,11	0,04	0,07		3,7
Part modales	VPC	VPP	TC	Marche	Vélo	2RM	Autres	Ensemble
2007	57 %		10 %	30 %	1 %	2 %		100 %
2017	56 %		12 %	30 %	1 %	2 %		100 %

MÖBILITÉS ÇA BOUGE!

