



# LE mag

#99 - MARS 2025

MÉTROPOLE ROUEN NORMANDIE

ROUEN MÉTROPOLE 2050

# LA MÉTROPOLE VOIT LOIN



métropole  
ROUENORMANDIE

Chère Madame,  
Cher Monsieur,

**À l'heure où la Culture est plus que jamais menacée, notamment par le désengagement d'acteurs essentiels à son développement, nous sommes pour notre part massivement mobilisés pour la soutenir.**

Comme nous nous y étions engagés, nous avons lancé cette année le FACIL Culture (Fonds d'Aide aux Communes pour l'Investissement Local), doté de 20 M€, qui permet aux communes de réaliser des projets culturels structurants. Équipements, aménagements, restauration de patrimoine, achat de matériel de musique... C'est utile et c'est concret.

SPRING, 1<sup>er</sup> festival international de cirque contemporain, est de retour du 5 mars au 16 avril ! Le festival investit les communes y compris les plus petites, occupe des lieux variés et insolites (sites patrimoniaux, espace public, yourtes, Centre Hospitalier du Rouvray...) et propose des spectacles de grande qualité. Allez-y !

La deuxième édition de Forêt monumentale, prenant place en forêt de Roumare à Canteleu, est déjà une immense réussite. Plus de 150 000 visiteurs ont déjà profité de ce parcours unique, où 13 œuvres monumentales sont proposées jusqu'en septembre 2026.

Quant à l'Opéra de Rouen Normandie, il vient d'être sacré « Opéra français de l'année 2024 » ! C'est une immense fierté. Il accueillera au début du mois de mars les 32<sup>e</sup> Victoires de la musique classique, présentées par Stéphane Bern et Clément Rochefort. Nous avons décidé, dès 2023, d'augmenter notre soutien à l'Opéra qui connaissait un contexte difficile. Bravo à toute l'équipe de l'Opéra pour ces résultats excellents !

Enfin, la Métropole organise du 23 au 25 mai un tout nouveau festival autour du roman noir, parrainé par Michel Bussi : les Géos du noir. Rendez-vous à la Halle aux Toiles et dans les bibliothèques du territoire pour profiter de conférences, ateliers et animations avec des auteurs,

journalistes, cinéastes... Soyons nombreux à profiter de ce festival littéraire inédit !

Le contexte budgétaire amène certains à sacrifier le secteur culturel. Nous décidons au contraire de le soutenir massivement. À la suite de notre candidature 'Rouen Seine Normandie 2028' pour être Capitale européenne de la Culture, qui n'a pas été victorieuse mais qui a rassemblé tant d'acteurs et soulevé un espoir magnifique, nous tenons nos engagements. Face aux bouleversements du monde, nous avons plus que jamais besoin de Culture.

Chaleureusement à vous,

**Nicolas Mayer-Rossignol**

Président de la Métropole Rouen Normandie



**Vous avez une question, une réaction, un commentaire, une proposition ?**

Soumettez-les au Mag par email ([mag@metropole-rouen-normandie.fr](mailto:mag@metropole-rouen-normandie.fr)) ou par courrier à l'attention de la rédaction du Mag, Le 108, 108, allée François-Mitterrand, CS 50589, 76006 Rouen Cedex.



Ce magazine est une publication de la Métropole Rouen Normandie.

Le 108 - 108, allée François-Mitterrand, CS 50589, 76006 Rouen Cedex

Tél. 02 35 52 68 10 - Fax 02 35 71 25 95 - e-mail : [mag@metropole-rouen-normandie.fr](mailto:mag@metropole-rouen-normandie.fr)

**Directeur de la publication** Nicolas Mayer-Rossignol **Directrice de l'information et de la communication externe** Anne Bécherel **Rédacteur en chef** Michaël Gossent **Rédaction** Fabrice Chillet, Hélène du Mazaubrun, Stéphanie Gerbi **Conception graphique** IMAGE 4 FRANCE **Mise en page** Nicolas Carbonnier, Thibault Deppe **Photos** Alan Aubry (sauf mentions contraires) **Impression** Lenglet **Imprimé sur papier recyclé. Tirage** 276 000 ex.

**Dépôt légal** mars 2025 **ISSN** 2106 9581 **Tous droits de reproduction réservés.**

**Si vous ne recevez pas le magazine, contactez La Poste au 06 68 60 74 01.**

# aller+loin

Retrouvez des informations supplémentaires, des contenus photos-vidéos et beaucoup d'autres choses sur **les réseaux sociaux**



## Quel cirque !

SPRING dans la Métropole, c'est plein de spectacles près de chez vous ! On vous en décrypte huit en vidéo... et en dessin.



## Stop les toxiques !

Avec l'expo *Stop les toxiques*, découvrez les sources de pollutions à l'intérieur de nos habitations, identifiez les polluants et apprenez les bons gestes à adopter.

**Rendez-vous au Pavillon des transitions. Gratuit. Ateliers sur réservation.**



## Femme, femme, femme !

Dans la Métropole, tout le mois de mars propose des rendez-vous et animations sur les droits des femmes. **Découvrez un petit aperçu plein d'humour - et de second degré - sur nos réseaux sociaux !**

## Tapis, tapis, tapissière

**Nos artisans ont du talent.**

Retrouvez le portrait de Noémie Ciarlo, tapissier, tapissière et abat-jouriste, qui vient de recevoir le titre honorifique de "maître artisan d'art".

## Jeux-concours sur nos réseaux sociaux !



## À votre santé

Découvrez l'impact des espaces verts, des mobilités, de la qualité de l'air, du bruit et de la chaleur sur notre santé. Avec un gros clin d'œil au rétrogaming...



**Tapissier, tapissière et abat-jouriste, Noémie Ciarlo vient de recevoir le titre honorifique de "maître artisan d'art". Une consécration pour un savoir-faire d'exception.**

 En vidéo sur les réseaux

 ExNihiloRouen

 ex\_nihilo\_deco

 [www.exnihilotapisserie.fr](http://www.exnihilotapisserie.fr)

Des tissus velours, des toiles de coton, mais aussi du crin de cheval ou des franges et autres galons... voilà ce qui compose l'atelier-boutique "Ex nihilo" situé au 41, rue du Bac à Rouen. Cette locution latine n'a pas été choisie au hasard par Noémie Ciarlo. « *Ex nihilo ? Ça veut dire "à partir de rien" - ou disons à partir seulement des fils de fer d'une structure de lampe ou des courbes de bois d'un fauteuil dévêtu - que je crée du volume et que je raconte des histoires.* » Cette artisane est à la fois tapissier (réparateur de sièges), tapissière (créatrice de rideaux), et abat-jouriste. Ces trois métiers, qui n'en forment qu'un sous ses mains, s'organisent tour à tour dans un atelier bigarré avec ses échantillons de tissus et de passementeries en tout genre : frange moulignée enjolivée, glands, galon giselle ou lézarde corde à puits... Le tissu d'ameublement, c'est toute sa vie. Après son bac, Noémie suit une formation en alternance auprès d'un maître tapissier à Neufchâtel-en-Bray. À 18 ans, elle se confronte à un savoir-faire technique difficile, qui

nécessite d'être assez musclé pour tirer d'immenses et lourds rouleaux de tissus, porter des assises de toute taille qu'il faut rembourrer, piquer,agrafer, clouter... Apprendre à manier avec habilité des outils miniatures, dont le ramponneau : un marteau de tapissier dont le fer comporte deux parties utiles. L'une d'elle est recouverte de cuivre, afin de ne pas bosseler la tête fragile des semences (clous à garnir). « *Ce métier ardu était traditionnellement dévolu aux hommes. Désormais, nombreuses sont les femmes, comme moi qui par passion, se forment dans ce secteur.* »

Se voir décerner le titre de "maître artisan d'art" par la Chambre de Métiers et de l'Artisanat est donc une reconnaissance immense. Ce savoir-faire d'exception, elle l'exerce jusqu'à Paris pour la Banque de France sur des meubles très anciens. Au gré de formations pour des professionnels ou des particuliers, Noémie Ciarlo aime transmettre ce métier qu'elle maîtrise depuis plus de vingt-cinq ans sur le bout des doigts.



© Gauthier Thyba

Création engagée

## Amélie Chalmey



festival-spring.eu

Le spectacle amateur *Lune* raconte l'histoire de Lune Bogaert, une femme qui décide de déposer plainte contre l'État belge pour inaction envers l'égalité femmes-hommes. Le jour même, elle commence un sit-in devant le tribunal en signe de protestation, avant d'entamer une grève de la faim. De ce premier acte militant, vont découler des péripéties qui viennent questionner les rôles de la justice, des médias et de la société civile. « 60 élèves du collège Jacques-

Yves-Cousteau à Caudebec-lès-Elbeuf et du lycée André-Maurois à Elbeuf incarnent cette histoire », précise Amélie Chalmey, fondatrice de la compagnie rouennaise Alchimie. Avec Angèle Guilbaud, nous nous occupons de la mise en scène. « C'est la jeunesse qui parle à la jeunesse pour créer un monde meilleur ! »

### Lune

**Mercredi 2 avril à 20h**  
**au Cirque-Théâtre d'Elbeuf**  
**Gratuit, sur réservation**

Encre noire

## Hervé Commère

En 2025, la Métropole vous invite à embarquer pour un nouveau festival littéraire consacré au roman noir, européen et portuaire, baptisé Géos du Noir. Une manière d'explorer le monde et les géographies humaines, politiques et physiques. Parmi les auteurs présents, Hervé Commère ne risquera pas de s'égarer. Lui, le natif d'Elbeuf et ancien

étudiant à Rouen. En janvier, il sortait *Dernier cri*, un polar estampillé « social sur le poids des origines et les fractures de notre monde », situé en partie à Elbeuf. « Un roman très cinématographique, dans cette ville que je porte en moi et qui conserve les traces de son passé glorieux. Un décor que j'avais à cœur de réhabiliter. » Retrouvez Hervé Commère et une trentaine d'autres auteurs et autrices le 23 mai dans les bibliothèques participantes et les 24 et 25 mai à La Halle aux Toiles de Rouen pour cette première édition des Géos du Noir.



© J-L. Commère

Beaux déchets

## Annette Liaret

Depuis le 1<sup>er</sup> janvier 2024, la Métropole agit en faveur du tri des déchets alimentaires, dits biodéchets. Le dispositif, initié à Sotteville-lès-Rouen, sera progressivement étendu à Saint-Étienne-du-Rouvray, Oissel, Grand-Couronne, Petit-Quevilly et Grand-Quevilly qui pourrait bénéficier des premières implantations d'abri-bacs dès l'été 2025. Annette Liaret, habitante du quartier Garibaldi à Sotteville-lès-Rouen, se rend chaque jour au point d'apport volontaire en bas de son immeuble. « J'ai récupéré mon bio-seau gratuitement. C'est pratique et simple et ça réduit beaucoup le volume de la poubelle grise. » Fan de jardinage, Annette avait déjà son compost perso sur son balcon pour entretenir ses plantes. « Le dépliant qui aide au tri des biodéchets est sur la porte du réfrigérateur. Pour être sûre de ne pas se tromper. »



# LE FESTIVAL QUI FAIT SON CIRQUE

**Grand festival normand et plus important festival européen consacré au cirque contemporain, SPRING va animer la Métropole du 5 mars au 16 avril. 29 communes vont accueillir au moins une des 56 représentations programmées sur le territoire. Les spectacles sont donnés dans des équipements culturels mais essaient aussi dans les salles communales ou sur l'espace public. Ce sont autant de rencontres entre les artistes circassiens locaux, nationaux ou internationaux et les habitants. Un spectacle sur deux est gratuit, des tarifs attractifs sont prévus pour tous les autres. SPRING, ce sont des spectacles originaux, dans des lieux parfois insolites et à proximité de tous les habitants. Le mini SPRING, dédié au jeune public, est un temps fort du festival. Au programme, des spectacles spécialement conçus pour les enfants et le « Family Fun Days », un week-end à partager en famille autour des arts du cirque. Laissez-vous renverser !**

Renseignements et réservations sur



[festival-spring.eu](http://festival-spring.eu)





## JEUX ACROBATIQUES **Joana Pinard**

Elle est tombée dedans quand elle était petite... Issue d'une famille d'artistes de cirque - « un père monocycliste, jongleur et une mère trapéziste » - Joana Pinard a commencé le cirque dès son plus jeune âge. « À 14 ans, ma décision était prise ! Je voulais devenir circassienne ! » Après une école de cirque et une formation professionnelle aux Pays-Bas, Joana est retournée en France. « Je travaille avec la compagnie El Nucléo. Avec Jimmy Lozano, on a créé le spectacle L'enjeu sur le thème des jeux de notre enfance. On a réalisé que les règles des jeux sont parfois différentes en fonction du pays d'origine. » Ils décident alors de réécrire leurs propres règles du jeu. « C'est un spectacle à base d'équilibres sur les mains, de portés acrobatiques et d'un travail autour des sangles aériennes ».

### **L'enjeu**

**Samedi 5 avril à 18h**  
**au Cirque-Théâtre d'Elbeuf**



**festival-spring.eu**

# Quand mobile rime avec facile



**Depuis  
septembre 2024,  
la Métropole  
développe une  
solution pratique  
et économique  
pour prendre  
le train avec  
un simple  
abonnement  
Astuce.  
Et ça roule !**

Prendre le train avec un abonnement Astuce et sans aucun surcoût, c'est possible depuis septembre 2024 grâce à une solution développée par la Métropole en faveur de l'intermodalité en partenariat avec la Région Normandie, la SNCF et Atoumod. Un dispositif qui concentre de nombreux avantages. Un gain de temps sur des parcours où les trajets peuvent se révéler parfois plus rapides quand on emprunte le train plutôt que les transports en commun, notamment entre Rouen et Elbeuf ou encore entre Rouen et Malaunay/Le Houlme. C'est aussi un gain financier puisque la tarification intégrée prévoit une réduction de prix comprise entre -40 % (pour les moins de 26 ans) et -20 % (pour les plus de 26 ans) par rapport aux abonnements mensuels multimodaux Atoumod. Enfin, un abonnement unique concentré sur un seul support pour accéder au train, au tramway et au bus de manière illimitée constitue une garantie de simplicité d'usage. Pour payer son voyage, l'utilisateur dispose d'un abonnement Astuce exclusivement sur support numérique, à valider en flashant un QR code disponible en gare. Depuis sa mise en place, ce service a convaincu de nombreux habitants du territoire. Entre le 1<sup>er</sup> septembre et le 31 décembre 2024, on a enregistré 27 826 validations réparties sur les huit gares de la Métropole (Rouen, Maromme, Malaunay/Le Houlme, Sotteville-lès-Rouen, Saint-Étienne-du-Rouvray, Oissel, Tourville-la-Rivière et Elbeuf/Saint-Aubin). De quoi vous faire préférer le train et le bus, en même temps.





## Mission Earth Hour

Chaque année, Earth Hour, mouvement national porté par WWF, mobilise de nombreux habitants, des entreprises, des administrations et des communes. Samedi 22 mars, tous sont invités à éteindre leurs lumières et à débrancher leurs appareils électriques le temps d'une soirée. Un geste symbolique pour promouvoir l'économie d'électricité et, ainsi, la réduction des émissions de gaz à effet de serre et la lutte contre le dérèglement climatique. Des animations grand public sont organisées au Pavillon des transitions et dans les communes. Nouveauté cette année : des ateliers WWF, en lien avec la nature, ont lieu samedi 22 mars, de 10h à 18h, à Rouen. Vos missions : explorer, protéger et redécouvrir la nature tout en vous amusant. Prêt à relever le défi ?



notrecop21.fr

# 10

C'est le nombre d'événements soutenus sur tout le territoire par la Métropole tout au long du mois de mars, dans le cadre de son plan égalité femmes-hommes.

Ateliers, projections, débats, soirée culture et spectacle vivant, le « mois féministe » vous donne des elles.



Plus d'infos sur  
metropole-rouen-normandie.fr

## Guide déchet dans la boîte

Outil pratique, le guide déchet 2025 répertorie les jours de collecte de votre commune ainsi que les astuces et consignes de tri du territoire. Distribué courant mars dans votre boîte aux lettres, il est à retrouver également sur le site de la Métropole et votre applicaiton Montri avec l'ensemble des informations déchets. Cette année un questionnaire est proposé dans votre guide pour nous aider à l'améliorer dans les années à venir. Ce questionnaire est également disponible sur le site jeparticipe.metropole-rouen-normandie.fr ou via un appel au 0 800 021 021.



montri.fr

## PERMIS EN LIGNE

Certificat d'urbanisme, déclaration préalable de travaux, permis de construire, de démolir, d'aménager, toutes ces démarches doivent faire l'objet d'une autorisation préalable délivrée par la commune. La Métropole met à disposition des habitants des communes adhérentes au service commun d'instruction, un service en ligne, sécurisé, gratuit et accessible. Le GNAU, le guichet numérique des autorisations d'urbanisme, sera en service à partir d'avril 2025.



## Cuisine engagée



**La passion de la cuisine a incité Sarah Roussel à créer son entreprise Plaisirs Diét'Éthiques à Sotteville-lès-Rouen.**

« Je suis éducatrice sportive. Après un CAP cuisine au lycée Georges-Baptiste à Canteleu, je me suis lancée ! La santé passe par du sport et une alimentation saine. Ce sont deux activités qui se complètent. » Comme traiteur, Sarah propose des plats faits maison, sains et éthiques, souvent végétariens comme le curry de lentilles, mafé aux pois chiches, purée d'oléagineux, lentilles corail au lait de coco, cookies végan... La cuisinière a décroché le label éco-défis porté par la Métropole et la Chambre de Métiers et de l'Artisanat. Un dispositif qui marque la reconnaissance de l'engagement d'artisans et commerçants en matière de développement durable.

« Je travaille avec le festival ESS, les Chemins de Travers, le forum des associations et aussi les mariages, anniversaires, vernissages... Tous les produits bruts sont bio, locaux et de saison. Je m'approvisionne auprès de maraîchers locaux ou Presto bio au Marché d'Intérêt National (MIN) à Rouen. J'ai un récupérateur d'eau pour les toilettes, j'utilise un poêle dans la cuisine et je me déplace à vélo dès que possible. Je trie les emballages et je composte les biodéchets. »

 Sarah, Plaisirs Diét'Éthiques

 Plaisirs Diét'Éthiques

## De la graine à l'assiette



**Aider des personnes atteintes de troubles psychiques à retrouver une vie sociale et professionnelle, c'est l'idée du Clubhouse ouvert récemment à Saint-Étienne-du-Rouvray.** « C'est le premier sur le territoire. Né aux États-Unis il y a plus de 50 ans, ce concept est relativement récent en France », explique Jade Pollez, directrice de l'association stéphanaise. Les objectifs sont de rompre l'isolement des bénéficiaires - notamment atteints de bipolarité ou schizophrénie - et les accompagner vers une réinsertion sociale ou professionnelle. « Cuisiner, apprendre à bien manger, font partie des activités proposées pour créer du lien social. C'est pourquoi nous avons comme projet de créer un jardin potager de 60 m<sup>2</sup>, en lien avec le Champ des Possibles. » Lauréate de l'appel à projets Métropole nourricière, l'association Clubhouse prévoit d'investir dans des carrés potagers, un composteur et du mobilier de jardin. « Les fruits et légumes seront cultivés puis récoltés. Ils serviront à préparer les repas à partager tous ensemble. Des produits locaux et de saison qui viennent du jardin et vont directement dans l'assiette. »

## Le mois des femmes



metropole-rouen-normandie.fr

**À l'occasion de la Journée Internationale des Droits des Femmes, célébrée le 8 mars, de nombreux événements sont prévus du 28 février au 29 mars, en partenariat avec la Métropole.**

Ce mois féministe est une invitation à réfléchir sur les avancées réalisées, les défis qui demeurent et les obstacles qui exigent un engagement collectif. Au programme notamment : des visites commentées, théâtralisées, dans les musées de la Métropole, le festival Elles font leur cinéma du 28 février au 2 mars à l'Omnia à Rouen, Le Sport donne des elles du 6 au 9 mars (voir page 28), le festival Ô féminin du 7 au 9 mars à l'espace Yannick-Boitrelle à Saint-Léger-du-Bourg-Denis, la journée Maniv'Elles sur la pratique du vélo le 8 mars à l'association Guidoline à Rouen, une journée Sangsationnelle sur le droit à la santé le 14 mars à la MJC Rouen rive gauche, une balade urbaine sur les traces des luttes féministes pour le droit à l'IVG le 29 mars à Rouen...





© Groupe-6 architectes

# Venez pour guérir !

**La première pierre du nouveau bâtiment du Centre Henri-Becquerel a été posée le 3 février dernier. Un projet à la fois médical et architectural.**

« Un hôpital qui ne ressemble pas à un hôpital », c'est ainsi que le professeur Pierre Vera, le directeur général du Centre Henri-Becquerel, présente ce nouveau bâtiment. Une extension de près de 20 000 m<sup>2</sup> de l'établissement de santé rouennais reconnu pour ses performances dans le domaine de la cancérologie. Les objectifs principaux s'articulent autour d'une amélioration conjointe de la prise en charge des patients et des conditions de travail des professionnels.

## **Un hôpital humain, ouvert sur la ville**

Le CHB-1 intègre notamment un pôle prévention santé, un laboratoire biologique, un pôle dédié à l'activité physique adaptée, un espace réservé aux jeunes patients, un lieu d'accueil des associations, un hôpital de jour et une unité de chirurgie ambulatoire, un mode de prise en charge qui représente la grande majorité des interventions à Becquerel et qui va augmenter sa capacité de 60 places. « Un hôpital humain, ouvert sur la ville et qui doit répondre à une urgence médicale pour la prise en charge d'un nombre croissant de patients. Aujourd'hui ce sont 34 000 patients pris en charge chaque année soit +29% d'activité en trois ans. Surtout, c'est un lieu où l'on vient pour guérir. Aujourd'hui on guérit 45% des cancers, dans dix ans, ce seront les 2/3. » Le chantier, en cours depuis quelques mois, va se poursuivre rue d'Amiens dans la perspective d'une ouverture prévue fin 2026. Cette mise en service s'accompagnera du recrutement de 300 professionnels de santé d'ici à 2028.



Plus d'infos sur  
**becquerel.fr**



# ROUEN MÉTROPOLE 2050

## Vivement demain !

À l'horizon 2050, le projet de territoire porté par la Métropole, auquel les habitants sont associés, tend à concilier l'urgence climatique et un avenir plus juste pour tous.

**R**egarder loin. Imaginer l'avenir. Se poser toutes les questions : quels transports ? quels logements ? quelles activités économiques ? quels liens avec la nature et notre fleuve, la Seine ? Et trouver des réponses ambitieuses pour construire un avenir durable, un aménagement où personne ne soit oublié. C'est tout l'enjeu du projet Rouen Métropole 2050.

### Trouver une solution ensemble

« Il s'agit de préparer au mieux le territoire pour limiter notre impact, et faire face aux conséquences déjà sensibles du changement climatique, explique Charlotte Goujon, vice-présidente en charge de la transition écologique, de la santé et de la sécurité sanitaire et industrielle. Ce qui devait être un horizon lointain est devenu une réalité d'aujourd'hui. Il faut agir sans retard en sollicitant l'intelligence collective, en confrontant les points de vue afin de trouver une solution ensemble. » Parmi les moyens engagés par la Métropole, il y a l'élaboration et la révision de documents réglementaires tels que le SCoT-AEC, (Schéma de cohérence territoriale – Air Énergie Climat) et le PLUi (Plan local d'urbanisme intercommunal) qui constituent une feuille de route autant qu'une boîte à outils pour réaliser des objectifs.

### Donner du sens

« Ces documents sont là pour protéger et accompagner le futur et le quotidien de chacun dans sa qualité de vie et sa sécurité, explique Djoudé Mérabet, vice-président en charge de l'urbanisme. Ils nous aident à associer l'intégralité des forces vives, avec des enjeux forts de concertation en lien avec les communes. Il faut donner du sens à notre démarche pour qu'il y ait adhésion totale des habitants. » Une ambition incarnée notamment dans les propositions de la Convention citoyenne et du Conseil de développement durable qui a mobilisé des habitants et des

représentants de la société civile. L'autre volet de la démarche, c'est le lancement de la COP Rouen 2030 qui a pour objectif de poursuivre et d'amplifier la dynamique de mobilisation territoriale engagée dans le cadre de sa COP21 en 2017 et de permettre à tous de contribuer à la préparation du plan d'action Air Énergie Climat. « Il s'agit de penser le temps long car je crois qu'on doit accorder une priorité au territoire qu'on va laisser aux générations futures. Mais il s'agit aussi de penser l'urgence avec l'impératif d'accélérer la mise en œuvre d'actions concrètes. »



# Destination 2050



La Métropole a engagé une réflexion qui concerne tous les habitants à l'horizon 2050, à l'occasion de la révision de deux documents réglementaires stratégiques pour le territoire le Schéma de Cohérence territoriale - Air Énergie Climat (SCoT-AEC) et le Plan local d'urbanisme intercommunal (PLUi). Comment relever les défis du futur ? Et comment concilier urgence climatique et avenir plus juste pour tous ? La transition social-écologique et l'adaptation au changement climatique sont au cœur de ce projet.



- > Éducation à l'environnement
- > Qualité de cadre de vie
- > Logements performants
- > Sobriété des mobilités
- > Circuit court

2025



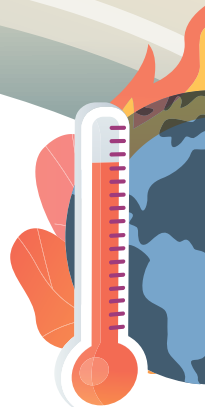
## Intelligence collective

### Un projet construit dans la concertation

- balades urbaines
- kiosque itinérant avec échanges avec les habitants
- réunions publiques
- questionnaires en ligne

### Force de propositions

- La Convention citoyenne : 80 citoyens bénévoles, 70 heures de travail collectif.
- Le Conseil de développement durable : instance composée de représentants de la société civile.



**COP ROUEN 2030****Un guide vers de nouveaux comportements :**

ateliers 2 tonnes,  
balades thématiques,  
numérique responsable,  
économie circulaire...

2030

2050

> Zéro  
artificialisation  
nette

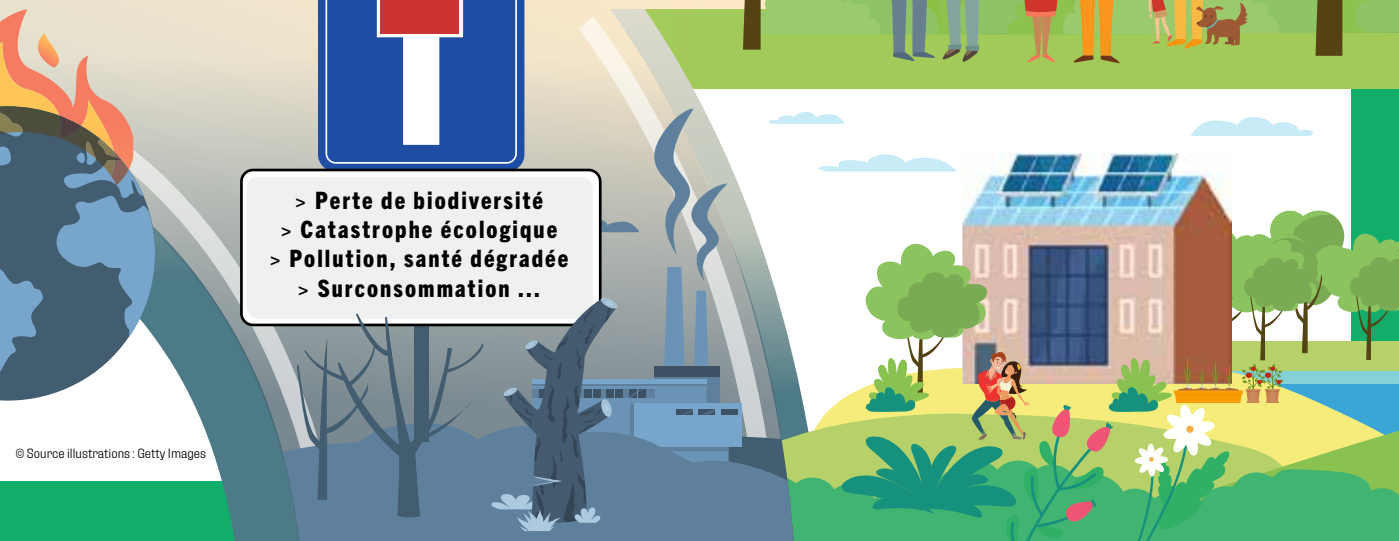
> Zéro émission  
nette de gaz à effet  
de serre

> Adaptation  
au changement  
climatique

> Maintien de la  
biodiversité



- > Perte de biodiversité
- > Catastrophe écologique
- > Pollution, santé dégradée
- > Surconsommation ...



# Rencontres du futur

**Pour construire l'avenir, la Métropole Rouen Normandie peut s'inspirer d'initiatives exemplaires dans le champ de la renaturation de friches industrielles, du numérique responsable ou de la transition social-écologique appliquée à l'industrie. La Métropole propose trois visites pour découvrir ces sujets. Venez nombreux.**



## RETOUR À LA NATURE

### **Comment recréer des milieux naturels et favoriser la biodiversité sur d'anciennes friches industrielles ?**

À Duclair, la clouterie Mustad, installée de part et d'autre de l'Austreberthe, a cessé son activité en 1992. Au début des années 2000, l'EPFN (Établissement public foncier de Normandie) a transformé cet ancien espace industriel en espace naturel. L'archipel des Eaux-Mêlées permet aujourd'hui de découvrir et de comprendre les enjeux liés à la recréation de milieux naturels afin de favoriser notamment la biodiversité. Les petits bassins à fond plat contribuent à rafraîchir le site et à réguler les eaux pluviales ainsi que les eaux de nappe provenant de l'Austreberthe. Pour la végétalisation du site, les choix se sont orientés vers des espèces locales. L'arboretum assume la dimension pédagogique du projet. Enfin, des traces du passé industriel ont été conservées comme une part du patrimoine historique de la ville.

Globalement, la renaturation est un des axes forts du projet de territoire à l'horizon 2050. Avec à chaque fois l'ambition de compenser une perte de biodiversité et de

lutter contre les effets du changement climatique. Les projets intègrent des objectifs aussi divers que la création d'îlots de fraîcheur, de jardins partagés pour encourager l'alimentation locale, la filtration des eaux de pluie, la réduction du bruit, la reconnexion des habitants avec des espaces semi-naturels, sans oublier la réduction de la pollution, le stockage du carbone. Au chapitre des priorités, la régulation des inondations en recréant des zones humides et la restauration des espaces où vivent et se déplacent les espèces pour stabiliser la biodiversité du territoire. Chaque action compte pour entretenir la qualité de l'air, de l'eau, de l'alimentation. Préserver notre environnement est la meilleure solution pour nous préserver nous-même.

**Visite de l'archipel des Eaux-Mêlées à Duclair  
Samedi 22 mars à 10h**



En vidéo sur les réseaux

Inscriptions obligatoires aux trois visites sur



[jeparticipe-metropole-rouen-normandie.fr](http://jeparticipe-metropole-rouen-normandie.fr)



# Initiez-vous au numérique responsable

Bricoleurs, artisans, artistes, start-up, architectes, designers, retraités, habitants... se retrouvent au Kaléidoscope à Petit-Quevilly. « C'est un tiers-lieu hybride, de 1 000 m<sup>2</sup>, qui associe atelier de menuiserie, fablab - atelier de fabrication numérique - et espace de coworking », explique Caroline Degrave, cofondatrice du Kaléidoscope. Sur place, vous pouvez imaginer, bricoler, concevoir, vous amuser autour du travail du bois et de la fabrication numérique. Vous pouvez aussi bénéficier du savoir-faire de professionnels avec qui vous échangez et partagez vos

projets. « Dans ce lieu, on mutualise des machines et des outils traditionnels - machine à coudre, presse à badges, presse à chaud, plotter de découpe... - mais aussi des imprimantes 3D et des machines à commandes numériques ». De nombreuses animations et formations sont proposées autour des machines et logiciels. « On accueille tous les publics les familles, les artisans et les petits commerçants... Pas que les geeks. »

Pour découvrir le Kaléidoscope, une animation est organisée le samedi 15 mars à 10h, à destination d'un public familial. « L'idée est de montrer

l'intérêt de la réparabilité des objets avec des démonstrations d'outils pour réparer. Nous proposons aussi des ateliers ludiques d'inclusion numérique avec des quiz et des challenges, pour apprendre dans la bonne humeur, tout en s'amusant ! »

**Visite du Kaléidoscope et ateliers - 29, rue Victor-Hugo à Petit-Quevilly Samedi 15 mars à 10h**



[lescopeauxnumeriques.fr](http://lescopeauxnumeriques.fr)



En vidéo sur les réseaux



## Réduire les émissions de CO<sub>2</sub> en industrie

Participez à la visite de la société Alstom, à Petit-Quevilly, sur le thème de la décarbonation de l'industrie. Alstom conçoit et propose des systèmes, équipements et services pour le secteur du transport, notamment une gamme complète de solutions (des trains à grande vitesse aux métros, tramways et e-bus), des services personnalisés (maintenance, modernisation) ainsi que des solutions d'infrastructure, de mobilité digitale et de signalisation.

**Visite le vendredi 4 avril à 15h Alstom à Petit-Quevilly**

# Relevez le défi : 2 tonnes de CO2

Savez-vous que pour respecter l'Accord de Paris, il faut réduire l'empreinte carbone à 2 tonnes équivalent CO2 par habitant d'ici 2050 ? Comme Gérard Ducroq et Angelina Duduit, participez à un atelier 2 tonnes et contribuez à réduire l'empreinte carbone, de manière individuelle et collective, d'ici 2050.



## GÉRARD DUCROQ

**« Je suis à la retraite depuis dix ans. J'étais ingénieur dans l'industrie pétrolière. L'atelier débute par le calcul de notre empreinte carbone. Pour moi, c'est 7,8 tonnes ! Ça me semble beaucoup mais c'est inférieur à la moyenne française.**

Cela s'explique par une maison chauffée au gaz, une consommation de viande rouge 4 fois par semaine, l'avion 2 à 3 fois par an et l'utilisation de la voiture, environ 7000 km par an. Au cours de l'atelier, chaque participant est invité à choisir les actions pour diminuer son empreinte carbone. C'est très ludique. Les actions sont regroupées par thématiques comme l'alimentation, la mobilité, l'énergie... Pour réduire mon empreinte carbone, je dois, progressivement, acheter bio et local, remplacer la viande rouge par la viande blanche, utiliser davantage les transports en commun plutôt que la voiture, prendre le train plutôt que l'avion quand cela est possible, remplacer la chaudière gaz par une pompe à chaleur, composter et acheter un véhicule électrique. Et je serai à 3,5 tonnes par an ! »



## ANGÉLINA DUDOUIT

**« Je voulais savoir où je me situais dans mon bilan carbone. J'ai été très surprise du résultat ! Je pensais faire les bons gestes et avoir un bon bilan. 9,95 tonnes, c'est beaucoup trop élevé.**

C'est ma voiture thermique, 15 000 km/an, qui pèse le plus dans mon empreinte carbone. Il y a aussi le volet énergie. Je chauffe peu, maximum 17 degrés, mais j'ai une chaudière au gaz et sûrement une isolation insuffisante. Sinon j'ai aussi des bons gestes : j'utilise les transports en commun pour aller travailler, j'achète des vêtements et du mobilier de seconde main, je consomme peu de viande rouge. Grâce à l'atelier, j'ai pris conscience que chaque geste compte. Pour réduire mon empreinte carbone, je dois réduire l'utilisation de la voiture, prendre plutôt le train pour me rendre sur mon lieu de vacances et même changer de voiture pour un véhicule électrique. Je dois aussi consommer plus local et du vrac pour réduire mes emballages. Pour l'isolation du logement, je dois voir avec mon propriétaire pour qu'il réalise les travaux nécessaires. Toutes ces actions me permettront, d'ici 2050, d'avoir un bilan carbone de 2,76 tonnes. »



# Passez à l'action !

**2 tonnes de CO<sub>2</sub> par an et par personne : c'est la quantité de gaz à effet de serre à ne pas dépasser en 2050 pour limiter le réchauffement climatique à +1,5 °C. Actuellement, un Français moyen émet environ 10 tonnes de CO<sub>2</sub> par an, ce qui montre l'ampleur du défi à relever. Et si vous réduisiez votre empreinte carbone ?**

**En adoptant quelques gestes simples, nous pouvons chacun à notre niveau contribuer à la préservation de la planète et de notre santé, en œuvrant ensemble pour un avenir plus durable. Chaque geste compte !**

## Les 10 gestes utiles pour la planète

### 1 - Opter pour l'écomobilité pour les trajets du quotidien

Quand cela est possible, remplacer la voiture par le vélo, les transports en commun, le covoiturage ou la marche.

### 2 - Réduire sa consommation d'énergie

Faciles à mettre en place, les éco-gestes vous assurent de réduire votre facture d'énergie et votre empreinte carbone en même temps : réduire son chauffage de 1 °C, préférer l'isolation active à la climatisation en été, éteindre les veilles des équipements électroniques, limiter l'usage du sèche-linge en préférant le séchage à l'air libre, préférer les ampoules LED basse consommation.

### 3 - Réduire sa consommation d'eau

Pour éviter le gaspillage, installer un pommeau de douche à faible débit et réparez les fuites. Collecter l'eau de pluie pour arroser les plantes et utilisez de l'eau de cuisson refroidie pour arroser le jardin. Limiter le temps de la douche à 5 minutes.

### 4 - Privilégier la seconde main pour l'habillement

L'industrie de la mode est l'une des plus polluantes : elle génère 4 milliards de tonnes équivalent CO<sub>2</sub>

par an. Sur l'ensemble de leur cycle de vie, nos vêtements neufs peuvent donc peser lourd sur notre empreinte carbone (production des matières premières, fabrication, transport depuis l'autre bout du monde, lavages...).

### 5 - Réparer plutôt que remplacer

Vous pouvez améliorer votre empreinte environnementale grâce à la réparation et l'allongement de la durée d'utilisation de vos équipements.

### 6 - Réduire sa consommation de viande rouge et préférer la viande blanche

L'élevage intensif est l'un des principaux contributeurs à la déforestation, à la consommation excessive d'eau, aux émissions de gaz à effet de serre et à la pollution des sols.

### 7 - Améliorer l'isolation du logement

Améliorer l'efficacité énergétique de votre logement peut vous permettre de réduire votre facture d'énergie, mais également de diminuer l'empreinte carbone de votre logement.

### 8 - Trier ses déchets et valoriser les biodéchets

Le recyclage économise les ressources

naturelles. Composter réduit aussi la quantité de déchets incinérés.

### 9 - Modifier ses habitudes alimentaires

Limiter autant que possible le gaspillage et réduire les emballages. Quelques exemples : boire l'eau du robinet plutôt que de l'eau en bouteille, faire ses courses en vrac, choisir des produits locaux et de saison, créer son potager...

### 10 - Choisir des équipements reconditionnés et économes en énergie

Opter pour des appareils reconditionnés et/ou à faible consommation énergétique.

## Les prochains ateliers 2 tonnes

au Pavillon des transitions à Rouen

- Dimanches 16 et 30 mars de 14h à 17h
- Mercredis 30 avril et 4 juin de 14h30 à 17h30
- Samedi 24 mai de 14h à 17h



Sur inscription : [notrecop21.fr/agenda](http://notrecop21.fr/agenda)

**GROUPE DE LA MAJORITÉ  
MÉTROPOLITAINE :  
SOCIALISTES ET CITOYENS  
RASSEMBLÉES**

## **Agir sans relâche pour la solidarité**

La Métropole vient d'adopter une série de mesures utiles et concrètes pour la solidarité.

À l'occasion du « Mois féministe » et de la Journée internationale des droits des femmes, de nombreux événements portés par des associations du territoire vont être soutenus financièrement : culture, sport, santé, conférences et débats, actions diverses... La Métropole s'engage massivement pour l'égalité entre les femmes et les hommes. Nous déployons par ailleurs des actions pour améliorer l'accueil et l'intégration des personnes primo-arrivantes sur notre territoire : distribution de 12 500 titres de transports « 1 voyage » aux associations et à l'OFII pour les déplacements des primo-arrivants, dans le cadre de leurs démarches administratives, soutien à la « Journée mondiale des réfugiés 2025 », proposé par l'association ASPTT, ainsi qu'au projet « Pratique et appropriation de la langue », porté par la MJC d'Elbeuf... Nous travaillons également au renforcement du Fonds d'Aide aux Jeunes (FAJ), notamment pour mieux répondre aux problématiques de l'hébergement d'urgence, de la lutte contre les addictions ou de la santé mentale. Nous agissons sans relâche pour la justice sociale !

**Mélanie Boulanger et Pascal Baron,**  
coprésidents du groupe

**GROUPE ÉLUS  
INDEPENDANTS POUR  
UNE MÉTROPOLE  
DES TERRITOIRES**

## **Quand la gratuité des transports coûte toujours plus cher !**

Depuis le début du mandat, le président-maire de Rouen a fait de la prétendue "gratuité" des transports en commun un étendard de sa politique. Pour quels résultats ? D'abord, le prix des tickets et abonnements a augmenté de 12 % depuis 2019. Loin d'encourager le report modal, cette politique pénalise ceux qui dépendent des transports collectifs et pèse sur leur pouvoir d'achat. Faute d'amélioration de l'offre, nombre d'habitants de nos communes périurbaines et rurales restent sans alternative à la voiture. Résultat : malgré une hausse de 30 millions d'€ du coût d'exploitation, la fréquentation du réseau Astuce stagne depuis cinq ans. En s'obstinant dans cette gratuité illusoire financée par vos impôts, la Métropole aggrave ses finances déjà fragiles et freine ses ambitions écologiques. S'y ajoute le fiasco des 100 bus électriques commandés à une entreprise en difficulté, remplacés par des bus diesel vétustes. Jusqu'à quand subirons-nous ces aberrations ? Depuis plusieurs années, nous défendons une approche cohérente : des bus fiables et propres, un maillage optimisé, des fréquences adaptées et une contribution juste des usagers, gage d'une offre de qualité. Soutenir la tarification solidaire, c'est refuser une gratuité en trompe-l'œil qui fragilise nos mobilités et le pouvoir d'achat des usagers et contribuables !

**Marine Caron et  
Laurent Bonnaterre,**  
coprésidents du groupe

**GROUPE LA MÉTROPOLE EN COMMUN  
- LES ÉLUS MUNICIPAUX POUR UNE  
MÉTROPOLE CITOYENNE SOCIALE  
ET ÉCOLOGISTE**

## **Le MEDEF a interpellé les élus sur le versement mobilité et le danger de son augmentation.**

Les entreprises versent 118 millions d'euros. Il est toujours bon de rappeler que les premiers contributeurs sont les entreprises publiques comme le CHU ou les collectivités locales. Le MEDEF propose de rééquilibrer la contribution des usagers. En clair, il propose une augmentation des tarifs. Mais évidemment ce n'est pas à l'ordre du jour aujourd'hui dans notre Métropole puisque le chemin nous amène vers la gratuité. On sait que le MEDEF propose de faire plus contribuer les consommateurs ou les usagers, les salariés et les retraités et d'alléger les entreprises. Un bon réseau de transports collectifs, des logements, des services publics et des équipements sont aussi une source d'attractivité pour l'implantation de nouvelles entreprises. Celles-ci doivent apporter leurs contributions pour le territoire et leurs salariés. Aujourd'hui on se sert des difficultés des PME pour maintenir les privilèges des entreprises du CAC40. Les banques se gavent sur le dos des PME et les actionnaires empochent des dividendes insolents. Le débat va bien au-delà du versement mobilité. Seul le travail produit des richesses. Qu'en faisons-nous ? Les réservons-nous pour la bourse ou pour le bien commun ? Le débat est ouvert.

**Pascal Le Cousin,**  
président du groupe

**GROUPE DES ÉCOLOGISTES,  
SOLIDAIRE ET CITOYEN**

**Une fausse solution pour la  
décarbonation de l'aviation**

Le projet DEZiR, situé à Petit-Couronne, vise à produire un carburant d'aviation durable à partir de CO2 capturé en sortie d'une chaudière biomasse gérée à Alizay. Présenté comme une avancée vers un carburant d'aviation durable, DEZiR s'inscrit pourtant dans une logique trompeuse. En effet, la réduction des émissions ne peut se limiter à des solutions techniques, elle doit avant tout reposer sur la sobriété. Or, le trafic aérien a été multiplié par quatre en 30 ans, annulant tout gain d'efficacité énergétique. Investir 1,3 milliard d'euros dans un projet qui, de fait, justifiera l'augmentation du trafic est un contre-sens total.

Les alternatives existent. Plutôt que de soutenir un secteur hyper-subsventionné, il est urgent d'investir dans les transports du quotidien et favoriser le ferroviaire. Par ailleurs, la viabilité de DEZiR interroge : rendement énergétique faible, consommation d'eau élevée, risques industriels dans une zone ultra-urbanisée... Plutôt qu'un enchevêtrement technologique au service d'un secteur polluant, il est temps d'enclencher une transition réelle : planifier la baisse du trafic aérien, renforcer le train et organiser la réduction des usages les plus carbonés. L'aviation de masse ne sera jamais durable.

**Sylvie Nicq-Croizat et Cyrille Moreau,  
coprésidents du groupe**

**GROUPE CONSTRUIRE  
ENSEMBLE - SANS ÉTIQUETTE**

Le mois dernier a été marqué par la Journée mondiale contre le cancer. Cette maladie, qui nous a tous touchés de près ou de loin, continue de progresser.

Les études récentes révèlent une forte augmentation des cas, notamment chez les moins de 50 ans. En France, la Normandie est particulièrement concernée, étant la deuxième région la plus touchée en termes de mortalité.

Si les causes du cancer sont multiples, le tabac et l'alcool restent parmi les principaux facteurs de risque. Des initiatives comme Dry January en janvier ou Mois sans tabac en novembre permettent de sensibiliser, mais la prise de conscience doit être permanente et à tout âge.

Notre environnement joue également un rôle clé. À Rouen, le Pavillon des Transitions propose justement une nouvelle exposition sur les toxiques qui nuisent à notre santé et nous invite à repenser nos modes de vie.

Au-delà de la prévention, le dépistage régulier est essentiel. Aujourd'hui, de nombreux cancers se soignent, mais l'épreuve reste éprouvante, tant pour les malades que pour leurs proches. Accompagner et soutenir ceux qui traversent cette épreuve est un enjeu majeur. C'est pourquoi, lors du dernier conseil métropolitain, les élus ont voté en faveur d'une meilleure prise en compte du cancer dans le monde du travail. Le lien social joue un rôle fondamental dans le combat contre la maladie.

Agir ensemble, informer et soutenir : autant de leviers essentiels pour faire face au cancer et espérer, un jour, en réduire l'impact sur nos vies.

**Jean-Marie Royer,  
président du groupe**

**MÉTROPOLE Avenir,  
ÉLUS DE LA DROITE RÉPUBLICAINE  
ET DU CENTRE**

**Quelle stratégie pour le  
développement économique  
de notre Métropole ?**

Début février, la société Lubrizol annonçait un licenciement massif pour son usine rouennaise : 145 emplois supprimés, le tiers des effectifs. Après le catastrophique incendie industriel de 2019, succède donc un drame humain et économique. Sous cet angle économique, cette annonce illustre un délabrement de notre tissu industriel. Pourtant, une étude récente de BPI France classe notre métropole comme étant la première métropole de France pour le développement industriel. Dès lors, pourquoi ? Pourquoi un tel potentiel se traduit-il par un tel marasme économique qui se généralise ? Cinq ans après son élection et à un an de la fin de son mandat, la majorité a présenté en décembre dernier sa 'Stratégie de Transition Économique de la Métropole'. Enfin ! Et quelle stratégie ! Une série de mesures, sans vision ni ambition, relevant plus d'une écologie politique que d'un réel souci de notre développement économique, notamment pour notre secteur industriel. Cette stratégie est très largement insuffisante et porte atteinte à tout un secteur et ses emplois pour des motifs relevant du dogmatisme politique. C'est inacceptable ! Nous le savons, notre tissu industriel fait partie de l'ADN de notre territoire, c'est reconnu et c'est une fierté, soutenons-le !

**Julien Demazure,  
président du groupe**

# Vos rendez-vous



© DR

**CONCERT**

## Aventure solo

Autrice, compositrice et interprète, Leïla Huissoud vous parle avec ses textes, sa voix et sa guitare. Elle captive son public avec ses récits émouvants et son style unique qui marie chanson française et folk, le tout porté par des paroles poétiques et introspectives. Une artiste authentique, aux multiples facettes, à découvrir à l'occasion de la sortie de son troisième album *La maladresse*.

**Notteville-lès-Rouen,  
Le Trianon Transatlantique,  
vendredi 28 mars à 20h30.**



[trianontransatlantique.com](http://trianontransatlantique.com)

**EXPOSITION**

## LA PHYSIQUE, C'EST FANTASTIQUE !

Thermomètre de Kinnersley, machine de Ramsden, bobine de Ruhmkorff, tubes de Crookes... Ces instruments aux noms énigmatiques sont les précieux éléments d'un patrimoine scientifique bien représenté au Musée national de l'éducation. L'exposition *Fantastique physique* s'intéresse aux sciences et plus particulièrement la physique et les évolutions de l'enseignement. Des stations de manipulation sont exposées au cœur du parcours de visite. À utiliser en autonomie, elles reprennent le modèle des travaux pratiques réalisés en classe et qui se sont développés au début du XX<sup>e</sup> siècle.

**Rouen, Musée national de l'éducation,  
jusqu'au 30 septembre 2026.**



[www.reseau-canope.fr](http://www.reseau-canope.fr)

© DR





© DR

**MUSIQUE JEUNE PUBLIC**

## 20 ans, ça se fête !

Lucien et les Arpettes fêtent leurs 20 ans. Pour l'occasion, Gégé, Rico et Lucien, le trio original, invitent deux musiciens pour réinterpréter les chansons phares du groupe avec de nouveaux arrangements et quelques inédits... Ils traquent avec malice un quotidien réinventé, imaginaire et drôle avec toute l'énergie d'un concert de rock, interactif et généreux.

**Saint-Étienne-du-Rouvray, Le Rive Gauche, dimanche 30 mars à 16h.**



[grand-couronne.fr](http://grand-couronne.fr)



© DR

**HUMOUR**

## Super Sympa

Vous entrez dans le spectacle comme dans un bain moussant... Pour son nouveau spectacle *Super sympa*, Marcus vous propose un humour doux, sucré, parfumé à l'eau de rose. L'humoriste promet d'être sympa, mais c'est sans garantie. Volontiers provocateur, le comédien annonce un spectacle qui oscille entre réflexion et humour potache.

**Grand-Couronne, L'Avant-Scène, vendredi 21 mars à 19h.**



[grand-couronne.fr](http://grand-couronne.fr)

**SPECTACLE**

## FANFARE SWING

Prenez un marionnettiste, un musicien, des personnages en bois flotté, des instruments de musique, un savoir-faire de près de 20 ans, faites danser le tout et vous obtenez *La parade en poche*. Tout est prêt pour la déambulation mécanique. La musique se joue en direct, les marionnettes groovent, *La parade de poche* se met en route !

**Petit-Couronne, Le Sillon, dimanche 16 mars à 16h.**



[ville-petit-couronne.fr](http://ville-petit-couronne.fr)



© DR

**CONCERT**

# Seule en scène

Chanteuse, compositrice, productrice et DJ, Violet Indigo est une artiste franco-américaine qui partage sa vie entre Paris et Rouen. Bercée par le jazz toute son enfance, elle débute sa pratique musicale par la batterie et le chant.

À 18 ans, elle commence une carrière de DJ-Productrice. Son EP met en valeur la diversité de ses influences. Entre hip-hop, breakbeat et pop, Violet Indigo tente de vous extirper de la morosité ambiante pour vous emmener, le temps d'un instant, vers un avenir plus radieux, tout en légèreté.

**Mont-Saint-Aignan, Espace Marc-Sangnier,  
vendredi 21 mars à 20h.**



[montsaintaignan.fr](http://montsaintaignan.fr)



© FredMangueron



© DR

**FIL DOCUMENTAIRE**

## Les Gardiens du climat

Crise climatique et épuisement des ressources menacent le monde. Des super-héros du climat se cachent parmi nous. Ils agissent localement et pour le bonheur de tous. Qu'ils recyclent les vêtements, œuvrent pour le vélo ou produisent de l'électricité propre, ils ont un point commun : une volonté farouche de venir en aide à la planète. Aux côtés de ces Gardiens du climat, sociologues, psychologues et neurologues démontent les rouages de la société et du cerveau humain afin d'analyser ce qui nous conduit vers l'abîme et de trouver les mécanismes qui pourront nous sauver.

**Le Trait, Hyde en Scène,  
vendredi 7 mars à 20h30.**



[letrait.fr](http://letrait.fr)





© DR

**CONCERT POP****500 MILLIONS D'ÉCOUTES**

Après plus de 300 concerts aux quatre coins du monde, Broken Back signe son grand retour sur le devant de la scène Indie Pop française et internationale avec son tout nouvel album *Smile Again*. Pour marquer le coup, l'artiste aux 500 millions d'écoutes vient interpréter ses tout nouveaux titres, sans oublier pour autant ses anciens tubes.

**Rouen, Le 106,  
samedi 22 mars à 20h.**



le106.com

**SPECTACLE****Destin tragique**

Elle est l'une des plus importantes artistes femmes du XIX<sup>e</sup> siècle. Qui est Camille Claudel ? Sculptrice de talent, à la fois élève, alter ego et amante d'Auguste Rodin, son destin est resté longtemps méconnu. Si Camille Claudel passe la première moitié de sa vie à sculpter, la seconde moitié sera marquée par l'enfermement. Trente ans durant, elle sera internée car jugée déviante. Le spectacle *Du rêve que fut ma vie* dévoile la femme et l'artiste en lutte pour retrouver sa liberté d'expression.

**Rouen Théâtre des Deux-Rives,  
mercredi 19 mars à 19h, jeudi 20 et vendredi 21 mars à 20h,  
samedi 22 mars à 18h.**



cdn-normandierouen.fr



© Vincent Muteau

**CONCERT ROCK**

latraverse.org

**PÉPITE MUSICALE**

Groupe de rock écossais formé dans les années 1980, The Silencers reviennent avec *Silent Highway*, leur dixième album aux sonorités pop rock poétique. La recette reste inchangée. Les morceaux sont méticuleusement fabriqués de manière artisanale avec des mélodies exaltantes, des mélanges de styles musicaux et des textes sensibles.

**Cléon, La Traverse,  
samedi 29 mars à 20h30.**



© DR

L'événement 

# 10 bougies !



**L'Historial Jeanne d'Arc fête son 10<sup>e</sup> anniversaire avec un programme engagé et inclusif tout au long de l'année. Lancement des festivités le samedi 15 mars de 16h à 22h.**

L'Historial fête son 10<sup>e</sup> anniversaire. Pour célébrer cet événement, le lieu se dévoile de manière inédite à travers une programmation audacieuse, engagée et inclusive, tout au long de l'année. Les festivités démarrent le samedi 15 mars, de 16h à 22h. Au programme de cette soirée : ateliers créatifs, animations immersives ou encore performances musicales et artistiques... Laissez-vous surprendre dans le dédale des salles de l'Historial par des activités originales qui vous réservent bien des surprises.

De nombreuses animations vont rythmer les mois suivants. En avril, des visites sensorielles et théâtralisées, adaptées à divers publics, sont organisées. En mai, les fêtes Jeanne d'Arc sont l'occasion de s'interroger sur le mythe Jeanne d'Arc. En juillet, les

festivités se poursuivent avec la mascarade foraine, un village festif, à l'Aître Saint-Maclou : des stands animés, concerts, jeux et un grand bal musical en soirée invitent à une célébration joyeuse et intergénérationnelle. En août, les murs de l'Historial se transforment en une galerie où s'affichent les visages inspirants de femmes guerrières. En novembre, l'Historial propose une programmation inédite autour des notions de santé et bien-être. Enfin, en décembre, un grand concert caritatif est organisé dans la prestigieuse salle des États, pour clore en beauté la programmation des 10 ans.

**Samedi 15 mars de 16h à 22h  
à l'Historial Jeanne d'Arc**



[historial-jeannedarc.fr](http://historial-jeannedarc.fr)

## Le rdv



## Prêts ? Partez !



Coureurs ou marcheurs, participez à la 21<sup>e</sup> édition du Trail de la Ronce le dimanche 23 mars à Roncherolles-sur-le-Vivier, dès 9h. La manifestation sportive 100 % nature est organisée par l'association Jog'Nature. Des courses de 8, 16 et 24 km et des marches nordiques de 8 et 14 km sont proposées. Chaussez vos baskets, c'est l'occasion de vous surpasser !



[traildelaronce.fr](http://traildelaronce.fr)

## Le bon plan



## Coup de propre

Le 16 mars, c'est le grand nettoyage de printemps des forêts du territoire, à l'occasion de l'opération « Forêts propres », organisée par la Métropole, l'Office National des Forêts (ONF) et leurs partenaires. Vous êtes invités à participer à cette opération citoyenne d'envergure de ramassage des déchets, dans deux forêts labélisées Forêt d'exception - Verte et La Londe-Rouvray - du territoire. Les déchets ramassés seront triés puis valorisés. Une collation sera proposée à la fin du ramassage.

> Forêt Verte de 10h à 12h, rdv RD 66, rue des Longs-Vallons à Notre-Dame-de-Bondeville.

> Forêt départementale du Madrillet de 14h à 18h, chemin des Cateliers à Saint-Étienne-du-Rouvray.

Gratuit. Dès 6 ans.



Inscription obligatoire sur [metropole-rouen-normandie.fr/maisons-des-forets](http://metropole-rouen-normandie.fr/maisons-des-forets)

## Le conseil



## Concert solaire et solidaire

Le Réseau Éducation Sans Frontières de Rouen (RESF) a été créé pour défendre les Droits de l'Homme et les Droits à l'Éducation. Ce réseau de citoyens (enseignants, éducateurs, médecins, parents d'élèves, retraités...) aide gratuitement les familles sans-papiers à constituer leurs dossiers de demande de titre de séjour auprès de la préfecture. Mais ces démarches administratives et juridiques ont un coût. Chaque année, des concerts au profit de RESF lui permettent de continuer ses actions. Cette année, la célèbre chanteuse brésilienne Deize Pinheiro et le groupe francobrasiliien Camapu vous proposent une soirée festive, chaleureuse et solidaire.

Concert le 20 mars, à 19h, à la Faculté des Lettres à Mont-Saint-Aignan (amphithéâtre Axelrad).

## Le trophée



## Un grand air d'opéra

**Le 4 février, l'Opéra de Rouen Normandie a été désigné "Opéra français de l'année" par Radio Classique. Ce trophée consacre l'activité et la programmation de cet établissement culturel de premier plan.**

Lieu de création, de production et de diffusion de spectacles lyriques, symphoniques et chorégraphiques, l'Opéra de Rouen Normandie est un espace dédié à la démocratisation du répertoire classique... et pas seulement. Pour l'ensemble de son activité et grâce à la variété de sa programmation, la sixième édition des Trophées de Radio Classique

a distingué cet équipement de renommée locale et nationale. En décembre 2023, la Métropole s'est engagée à accentuer son soutien financier à l'Opéra de Rouen Normandie pour lui permettre d'assumer en particulier les missions prescrites par le label Théâtre lyrique d'intérêt national, décerné par le ministère de la Culture. En point d'orgue à cette consécration, l'Opéra accueille le 5 mars la cérémonie des Victoires de la musique classique. Il reviendra à l'orchestre permanent de l'Opéra de Rouen d'assurer l'animation musicale de la soirée. De quoi faire résonner encore plus loin et plus fort les trompettes de la renommée.

**À VOUS DE JOUER !**



## SPORT POUR ELLES

Dans le cadre de la Journée internationale des droits des femmes, l'ASPTT Rouen et de nombreux clubs sportifs rouennais ouvrent gratuitement leurs portes au public féminin, dès 13 ans, du jeudi 6 au dimanche 9 mars à Rouen. Initiez-vous à une activité sportive : patinage, badminton, golf, yoga, self-défense, tai-chi... Le jeudi soir, participez à une soirée multisports fluo 100% étudiantes, avec la vente de t-shirts aux couleurs de l'événement. Samedi, dansez lors de la soirée zumba fluo suivie d'un spectacle de danse proposé par le Conservatoire de Rouen. Le dimanche, venez en famille pour toutes les activités sportives.



**le-sport-donne-des-elles-rouen.asptt.com**

# Osez !

## ÇA VA BOUGER !

Bouger et transpirer tout en s'amusant, c'est le principe des RDV Sports de la Métropole. Chaussez vos baskets, portez une tenue décontractée et prenez une gourde pour profiter des séances, un lundi par mois, de 19h à 20h30 au Kindarena à Rouen. Défilez-vous, au rythme de la Zumba, lors de la prochaine séance, le lundi 24 mars.

### Les dates suivantes :

- > **Lundi 28 avril, Fit Boxing**
- > **Lundi 26 mai, Yoga dynamique**
- > **Lundi 23 juin, Danse fitness**

**Entrée libre et gratuite**

## DONNEZ, DONNEZ, DONNEZ !

Les 7, 8 et 9 mars, les Restos du Cœur organisent leur collecte nationale dans les supermarchés et commerces. C'est le moment de donner des denrées non périssables comme des pâtes, conserves, riz, huile, sucre, café, confiture, chocolat, biscuit... ainsi que des produits d'hygiène et aliments pour bébé. Vous pouvez aussi donner un peu de temps en devenant bénévole d'un jour. Toute l'année, l'association recherche des bénévoles pour la distribution alimentaire et ses nombreuses activités.

**02 35 73 25 78**



**restosducoeur.org**

## LA POLICE RECRUTE

Pour l'année 2025, la police nationale propose plusieurs milliers de postes de policiers adjoints en métropole et en outre-mer. Le recrutement est ouvert aux jeunes de 18 à 30 ans, sans condition de diplôme. Nouveauté cette année, la départementalisation du recrutement permet aux candidats de s'inscrire en ligne en sélectionnant leur département dans la liste des recrutements ouverts. Ils pourront ainsi exercer au plus proche de chez eux et choisir le service dans lequel ils souhaitent exercer.

Les jeunes recrues œuvrent au service de la population, en soutien des gardiens de la paix. Les missions sont nombreuses et principalement orientées vers la sécurité publique : participer à la sécurité générale, en appui des missions de police secours du quotidien ou encore assurer l'accueil et l'information des usagers dans les services de police.

En Seine-Maritime, cinq circonscriptions de police peuvent accueillir les candidats sélectionnés : Le Havre, Fécamp, Bolbec-Lillebonne, Dieppe et Rouen.

Les inscriptions aux épreuves de sélection sont ouvertes jusqu'au 16 mars sur le site de la police nationale ([police-nationale.interieur.gouv.fr](http://police-nationale.interieur.gouv.fr)). La formation (rémunérée) en école de police est d'une durée de 4 mois avec signature d'un CDD temps plein de 3 ans, renouvelable une fois. Le salaire en province est fixé à 1488 € nets/mois dès la scolarité.

## AVIS AUX TRAILEURS !

Participez au trail la Verticale Boschervillaise le dimanche 16 mars. La course débute au pied de la côte de la salle des fêtes à Saint-Martin-de-Boscherville. Au choix : 30 km à 9h45, 20 km à 10h ou 10 km à 10h15. Ouvert à tous les niveaux, compétiteur aguerri ou passionné de trail.

 Inscriptions sur [njuko.net/w/2210](http://njuko.net/w/2210)

## 3114, LE N° À VOTRE ÉCOUTE

Le 3114 est le numéro national de prévention du suicide. Voilà un numéro à connaître et faire connaître. On compte en France environ 200 000 tentatives de suicide par an. Le suicide est la deuxième cause de mortalité évitable chez les 18-25 ans, et la première chez les 25-34 ans. Parce que ce sujet est tabou, beaucoup n'osent pas parler de leur souffrance ou demander de l'aide. Confidentiel et gratuit, l'appel sur ce numéro permet de répondre aux besoins immédiats des personnes en recherche d'aide.

**La prise en charge du 3114 s'étend au-delà des personnes suicidaires :**

- > **Les endeuillés par suicide.**
- > **Les tiers : familles, entourage amical ou professionnel...**
- > **Les professionnels de santé : pour un conseil, une orientation...**

**Le 3114 est opérationnel 24h/24, 7j/7, partout en France.**

## VIDEZ VOS JARDINS

Le festival Graines de jardin donne rendez-vous à tous les amoureux de nature et de jardinage, les 17 et 18 mai, au Jardin des plantes à Rouen. Ouvert uniquement aux particuliers, le vide-jardin est l'occasion de venir partager sa passion du jardinage. Vous disposez de boutures, graines, semis, outils, décorations florales, à vendre ou à troquer ? Participez au vide-jardin proposé lors de l'événement. 50 places par jour sont disponibles.

**Inscription à partir du mercredi 12 mars à 10h.**

 [www.graines-de-jardin.fr](http://www.graines-de-jardin.fr)

## DÉCROCHEZ UN JOB

Le salon Les Emplois en Seine, jeudi 13 et vendredi 14 mars, de 10h à 17h, au Parc des expositions à Grand-Quevilly, facilite les rencontres entre candidats et employeurs. Ouvert à tous - étudiants, jeunes diplômés, lycéens, en recherche d'emploi, d'apprentissage, d'une orientation ou d'une mobilité professionnelle... - le salon propose des offres d'emploi ou de formation. La Métropole sera sur place avec de nombreuses offres d'emploi. Avant votre visite, mettez toutes les chances de votre côté : passez au crible les offres en ligne et la liste des employeurs présents. Le jour J, apportez votre CV et une lettre de motivation personnalisée.

 [ici-emploi.fr](http://ici-emploi.fr)



## DANS LES BACS

### VÉRONIQUE SAINT-GERMAIN

#### L'onde de l'amour

Et de 10 ! L'autrice-compositrice-interprète rouennaise Véronique St-Germain sort, avec *L'onde de l'Amour*, son dixième album. Elle réalise elle-même ses arrangements musicaux aux synthés mêlant des sons d'instruments classiques à des sons synthétiques et électro. Dans des titres comme *On était heureux* ou *Aimer-boire et chanter*, l'artiste abonde des thèmes qui lui sont chers comme des souvenirs d'enfance, d'adolescence, d'amour, de nostalgie et de vacances. Elle nous parle également des sujets d'actualité et de vocation pour donner un regard personnel et sensible sur le monde qui l'entoure.

**Disponible en CD**

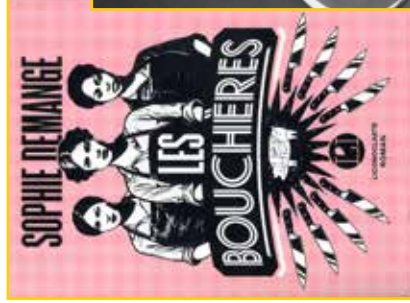


### GILLES MAUGER

#### Le feu

Un réveillon de Noël qui se prépare, une jeune fille qui part seule en forêt et un loup... Voilà le cocktail d'une histoire vraie, à découvrir ! Dans ce joli conte de Noël bilingue pour enfant, le lecteur trouvera le texte en normand suivi de la version française. De quoi faire connaissance avec la langue normande et enrichir son vocabulaire.

**Éditions Skjalldmo, 36 pages, 10€**



### SOPHIE DEMANGE

#### Les Bouchères

Sophie Demange, autrice rouennaise, publie son premier roman et crée un genre à la mesure de son inspiration... et de « *la colère et la rage de défendre ses idées* ». Du gore féministe. L'histoire de trois femmes, Stacey, Anne et Michèle, trois bouchères justicières qui liquident les bourreaux qui ont abîmé leurs vies. Une histoire de vengeance dans un style incisif, tranchant et jubilatoire. Un texte qui interroge les violences faites aux femmes, la résilience, avec la boucherie comme métaphore de la création.

**Éditions L'Iconoclaste,**

**320 pages, 20,90 €**



### JACQUES TANGUY

#### Les clochers de Rouen

Fruit de plusieurs années de recherche, ce livre présente une trentaine d'églises paroissiales et établissements religieux situés à Rouen. L'ouvrage montre la richesse de cette ville à travers les époques et met en valeur les caractéristiques de ces lieux de culte. Les textes sont illustrés par les belles images de Thomas Boivin.

**Éditions des Falaises,**

**168 pages, 28 €**



### RÉMI PAYRE

#### Black Swan - La légende du voilier noir

Black Swan... Ce somptueux voilier de course, construit en Angleterre en 1899 a notamment participé aux Jeux Olympiques de Paris en 1900. Oublié au fond d'un chantier naval italien, son destin ne tient désormais qu'à un fil. Jusqu'à ce que deux jeunes skippers professionnels parviennent, par le plus grand des hasards, à mettre la main dessus. Au-delà de cette découverte incroyable, quels mystères vont surgir de l'histoire mouvementée de ce grand voilier ?

**Éditions des Falaises, 208 pages, 19 €**



# Le chouchou anti-drogue

**I**l ressemble à n'importe quel autre élastique pour attacher les cheveux... Pourtant ce chouchou a une petite ouverture où se trouve une protection en tissu lavable et réutilisable. « Comme il est élastique, il s'adapte à tous les verres. Un petit trou permet de glisser une paille pour boire sans retirer la protection. Vous pouvez emmener le chouchou avec vous, au poignet ou dans les cheveux. Cela permet d'avoir une protection de verre tout le temps sur soi », explique Charly Boissée. Cette protection permet à toute personne, en milieu festif, d'éviter qu'on puisse verser une substance à son insu.

« Des amies de Manon ont été touchées par le GHB, la drogue du violeur. C'est comme ça qu'on a commencé à réfléchir à des

**Deux étudiants, Charly Boissée et Manon Hrebicek, ont créé l'entreprise Protect your glass qui propose des solutions de protection de verre anti-drogue pour les événements festifs.**

protections de verre ». Après de nombreuses recherches, Charly et Manon constatent que rien n'existe en France. Ils sont obligés d'importer une protection de verre de l'étranger. « C'est comme ça qu'on a créé l'entreprise. La première commercialisation est lancée en 2022 ». Les deux amis développent leur entreprise

tout en poursuivant leurs études de commerce à Rouen. « Nous travaillons principalement avec les associations étudiantes, les organisateurs d'événements festifs et les professionnels de la nuit », précise Charly Boissée. Lauréats du concours Créactifs de la Métropole, les deux étudiants vont pouvoir développer une nouvelle protection de verre en alu, autocollante, dédiée aux professionnels. « Nous sommes aussi accompagnés en coaching par Sémafor afin de développer notre réseau pour produire français et faire davantage de prospection ». Pour passer des soirées sereines, vous pouvez vous procurer le chouchou sur leur site internet.



[protectyourglass.fr](https://protectyourglass.fr)

# GROS MÉNAGE ?

\* C'est le montant maximal de l'amende délivrée en cas de dépôts sauvages de déchets sur la voie publique, et jusqu'à 3000 € en cas de récidive.

## GROSSE AMENDE !

# 1500 €\*



**montri**

**L'application utile et pratique**  
Pour gérer vos déchets, signaler un dépôt sauvage...

Télécharger gratuitement sur



**métropole**  
ROUENORMANDIE