



LE **mag**

#93 - ÉTÉ 2024

MÉTROPOLE **ROUEN NORMANDIE**



LA FORÊT MONUMENTALE #2

L'ART GRANDEUR NATURE



métropole
ROUENORMANDIE

Chère Madame,
Cher Monsieur,

Urgence sociale, urgence climatique : n'opposons surtout pas les deux. Nous agissons à travers des politiques publiques qui font du bien au climat, qui font du bien au pouvoir d'achat.

Nous sommes engagés pour des transports respectueux de la santé, de l'environnement et du pouvoir d'achat : augmentation de 10% de l'offre de transports en commun, 'gratuité' les samedis et lors des pics de pollution, objectif de 50% de bus à faibles émissions d'ici 2026. Un ambitieux Plan vélo a été adopté pour atteindre 200 km de pistes cyclables. Nous avons lancé « LOVÉLO », notamment pour la location de vélos électriques longue durée à tarification solidaire et en libre-service. Nous avons fait le choix d'avancer le calendrier de déploiement de la ZFE-m sur les Crit'Air 4 et 5. Efforts payants ! La qualité de l'air s'améliore. Cela nous permet d'éviter l'interdiction des Crit'Air 3 en 2025, et de mettre en place au 1^{er} juillet 2024 un pass ZFE

permettant de circuler partout quelle que soit votre vignette, jusqu'à vingt-quatre jours par an. C'est une mesure de bon sens pour votre quotidien.

Engagement tenu ! Dès septembre, il sera possible d'utiliser son abonnement Astuce pour emprunter sans surcoût les trains sur le territoire métropolitain. Vous pourrez ainsi voyager entre les gares de Rouen, Maromme, Malaunay-Le Houleme, Sotteville-lès-Rouen, Saint-Étienne-du-Rouvray, Oissel, Tourville-la-Rivière et Elbeuf/Saint-Aubin. C'est concret, et utile. Ce dispositif est la première pierre du Service Régional Express Métropolitain pour lequel nous sommes pleinement mobilisés.

Capitale Française de la Biodiversité 2023, notre Métropole est soucieuse de la protection de son patrimoine forestier, représentant un tiers de son territoire. Nous le mettons en valeur avec fierté en lançant la deuxième édition de « La Forêt monumentale », dès le 29 juin 2024. Rendez-vous à Canteleu (forêt domaniale de Roumare, près de la piscine, accessible en TEOR) ! Au programme, un parcours de 4 km pour découvrir

12 créations artistiques questionnant le rapport entre l'humain et la nature. C'est gratuit, et il y a même... un géant ! La culture à ciel ouvert, accessible à toutes et tous : c'est notre engagement.

Cet été sera riche en propositions culturelles et sportives : JO de Paris, Normandie Impressionniste, Cathédrale de Lumière, Rush, la fête du fleuve... et La Solitaire du Figaro dont Rouen accueillera le départ pour la première fois ! Je vous souhaite à toutes et tous un bel été.

Chaleureusement à vous,

Nicolas Mayer-Rossignol

Président de la Métropole Rouen Normandie



Vous avez une question, une réaction, un commentaire, une proposition ?

Soumettez-les au Mag par email (mag@metropole-rouen-normandie.fr) ou par courrier à l'attention de la rédaction du Mag, Le 108, 108, allée François-Mitterrand, CS 50589, 76006 Rouen Cedex.



Ce magazine est une publication de la Métropole Rouen Normandie.

Le 108 - 108, allée François-Mitterrand, CS 50589, 76006 Rouen Cedex

Tél. 02 35 52 68 10 - Fax 02 35 71 25 95 - e-mail : mag@metropole-rouen-normandie.fr

Directeur de la publication Nicolas Mayer-Rossignol Directrice de l'information et de la communication externe Anne Bécherel Rédacteur en chef Michaël Gossent Rédaction Fabrice Chillet, Stéphanie Gerbi Conception graphique IMAGE 4 FRANCE Mise en page Nicolas Carbonnier, Alexis Foucart Photos Alan Aubry (sauf mentions contraires) Impression Lenglet Imprimé sur papier recyclé. Tirage 257 000 ex. Dépôt légal juin 2024 ISSN 2106 9581 Tous droits de reproduction réservés.

Si vous ne recevez pas le magazine, contactez ADREXO au 02 35 36 01 21.



© Ebusco

De l'électricité dans l'air

À Cléon, Ebusco et la Métropole Rouen Normandie écrivent ensemble le futur des mobilités.

Ouvert en août 2023, le site de production de bus électriques Ebusco, génération 3.0, poursuit son implantation. Ce projet de très haute technologie contribue à la transition industrielle du territoire et à l'amélioration de la qualité de vie de tous les habitants. En 2020, le parc de bus de la Métropole ne comptait pas de bus à hydrogène et seulement cinq bus électriques. Aujourd'hui, 14 bus fonctionnent à l'hydrogène et 77 sont électriques ! L'objectif est d'atteindre en 2026 : 237 bus à très faibles émissions (bus électriques ou à hydrogène, n'émettant pas de rejet à la motorisation), soit plus de 50% du parc. Pour réaliser cette ambition, la Métropole a commandé un total de 100 bus électriques Ebusco. Dans le même temps, l'arrivée d'Ebusco à Cléon constitue une bonne nouvelle pour l'emploi puisqu'à terme le site devrait produire 500 bus par an et compter jusqu'à 350 salariés.

SOURCE(S) D'ÉNERGIE(S)

Depuis le 21 mai, la Métropole a engagé conjointement des travaux de modernisation et de renforcement des réseaux d'eau potable et d'électricité, associés à la rénovation du pont Corneille.

Concrètement, il s'agit de renouveler des équipements dédiés au transport d'eau potable et qui permettent d'alimenter les différents réservoirs du réseau structurant de Rouen. Les canalisations en place datent des années 50 et 60 et présentent régulièrement des fuites. L'installation de tuyaux en fonte ductile, plus résistante, contribuera à améliorer le rendement et à protéger cette ressource précieuse. Dans le même temps, Enedis achève la réalisation de la liaison de secours destinée à recharger les bus électriques du réseau Astuce au dépôt des Deux-Rivières. Cette liaison, au départ de la rue de Lessard, dans le quartier Saint-Sever, palliera une éventuelle défaillance de la liaison au départ de Bois-Guillaume afin de garantir la continuité du service public de transport en commun. Ces travaux nécessitent la neutralisation de la voie de bus et de la première voie de circulation sur le Quai de Paris ainsi que l'inversion des sens de circulation dans les rues des Maillots-Sarrazins et Armand-Carrel, la mise en sens unique de la rue des Arpents et la suppression de deux voies en amont du Quai de Paris devant le feu du boulevard Gambetta. Les travaux devraient être achevés pour la fin juillet.



ZFE-m : le pass 24h arrive

À partir du 1^{er} juillet 2024, le pass ZFE-24h permet aux véhicules de vignette Crit'Air 4, 5 ou non classé de circuler et stationner 24 jours maximum par an dans le périmètre de la ZFE-m.

Une nouvelle étape



Comme prévu, l'exemption temporaire à caractère général prend fin le 30 juin 2024 pour certains types de véhicules : frigorifique, citerne, benne, camping-cars, transport d'animaux vivants... Par ailleurs, il convient d'adapter les règles afin de trouver un équilibre environnemental concernant les anciens véhicules, certes polluants mais très faiblement utilisés.



Mode d'emploi

Un "pass ZFE-m 24h" est donc mis en place à partir du 1^{er} juillet 2024. Gratuit, il permet de circuler et de stationner dans la ZFE-m toute une journée calendaire (de 0h00 à 23h59).

Chaque véhicule, quels que soient son propriétaire et son usage, peut obtenir jusqu'à 24 pass par année civile.



Et ensuite ?

> Une confirmation de prise en compte de la demande vous sera adressée par mail avec l'autorisation de circuler.

> Le Pass est valable uniquement le jour indiqué.

> En cas de contrôle par les forces de l'ordre, vous devrez présenter le justificatif.

> Pour circuler ou stationner dans la ZFE-m 24h, le véhicule doit être équipé de la vignette Crit'Air (sauf s'il est non classé).

> En cas de stationnement, le document doit être placé en évidence sur le tableau de bord du véhicule.

Attention, lors du déclenchement de la Zone à Circulation Différenciée par le Préfet en cas de pic de pollution, les pass ZFE-m 24h ne sont plus valables. L'arrêté préfectoral prévaut sur l'arrêté métropolitain.

Les informations demandées ?

Lors de la première demande, vous devrez indiquer **l'immatriculation du véhicule, le numéro de série du type de véhicule (information en position E sur le certificat d'immatriculation), et la première date souhaitée pour le Pass ZFE-m 24h.**

Vous devrez joindre une copie (scan, photo) du certificat d'immatriculation.

Pour les dates suivantes, il suffira de faire une nouvelle demande en renseignant l'immatriculation du véhicule et le numéro de série du type de véhicule, sans dépôt de copie de carte grise.



Quand demander le pass ?

La demande doit être faite au plus tard la veille du jour du déplacement envisagé, uniquement sur la plateforme **demarches.metropole-rouen-normandie.fr**

Attention : une fois la demande validée, il ne sera plus possible de la modifier ou de la supprimer.

TOUJOURS PLUS D'ASTUCE

À partir du 13 août, la Métropole fait évoluer le dispositif My Astuce pour simplifier vos déplacements au quotidien. Une seule appli et toutes les mobilités à portée de main.

Ne vous précipitez pas pour prendre votre abonnement au réseau Astuce ! Attendez le 13 août afin de bénéficier de l'évolution de l'application My Astuce (myA) qui concentrera dorénavant l'offre de transports en bus, en métro et en train sur une plateforme unique de planification, de réservation et de paiement.

Une solution, tout en un, pour vous simplifier la vie. Le dispositif mis en œuvre par la Métropole Rouen Normandie, accessible 24h24 et 7j/7, fournira à chacun des usagers les informations nécessaires pour organiser et réserver des trajets tout en privilégiant les itinéraires les plus écologiques. L'application My Astuce (myA), dans sa nouvelle configuration, représente une solution supplémentaire pour réduire le recours à la voiture en général et l'autosolisme (fait de circuler seul dans sa voiture) en particulier. De quoi diminuer également l'impact de nos déplacements sur l'environnement. Au fil du temps, cette application est appelée à évoluer afin d'intégrer d'autres modes de transports : LOVÉLO, covoiturage...

De quoi faire le plein d'Astuce, et de mobilités, sans surcoût.



TARIF COMPRIS

Dès le 1^{er} septembre 2024, les abonnés du Réseau Astuce pourront prendre le train, sans surcoût. L'appli My Astuce (myA) intégrera les produits Atoumod, Tempo et Astuce. Un seul abonnement pour le train, le bus et le métro et pour un usage illimité. Le dispositif concerne l'ensemble des trajets ferroviaires réalisables entre les huit gares présentes sur le territoire de la Métropole. Les abonnés pourront alors choisir plus librement leur mode de transport et passer de l'un à l'autre en fonction de leur emploi du temps et de leur destination. Une solution plus simple, plus écologique et moins chère.



LA FORÊT MONUMENTALE

Les racines de l'art

Dès le 29 juin et jusqu'en septembre 2026, la deuxième édition de La Forêt monumentale prend racine dans la forêt domaniale de Roumare à Canteleu. Un musée à ciel ouvert, pour tous les publics et accessible en transports en commun.

Durant tout l'été, ne résistez pas à l'appel de la forêt ! Venez découvrir 13 œuvres d'art monumentales mises en scène le long d'un parcours inédit de 4 kilomètres, en pleine nature. C'est le programme de la deuxième édition de La Forêt monumentale qui permet d'explorer l'univers créatif de plasticiens, de paysagistes, d'artistes, de designers et d'architectes venus de France, de toute l'Europe et d'outre-Atlantique. Pendant deux ans, la forêt de Roumare est vouée à devenir un lieu d'expériences et d'échanges autant pour les artistes que pour les visiteurs, et toujours dans le respect des lieux.

Cette manifestation hors normes, à la fois culturelle et artistique, pilotée par la Métropole Rouen Normandie en collaboration avec l'ONF, permet à chacun de déambuler au sein d'un milieu remarquable et d'interroger notre rapport à la nature. Autant de récits à imaginer en famille et entre amis au cœur d'un univers visuel, sonore et sensible. Quand certaines œuvres incitent à se poser, d'autres sont des invitations au jeu, au vertige, à l'aventure ou encore au plaisir simple d'ouvrir les yeux sur la beauté. « Il était important pour moi de ne pas traiter la nature comme un simple décor mais de travailler avec ses

possibilités et ses contraintes. Réaliser un travail spatial dans la nature, engagé pour la nature, avec la nature et toutes ses ressources », insiste Cristina Algarra, commissaire de l'exposition. En 2023, la Métropole a décroché le titre de Capitale nationale de la biodiversité.

La Forêt monumentale a donc aussi vocation à valoriser la richesse de ce patrimoine forestier qui occupe un tiers de la surface du territoire avec

notamment trois forêts domaniales labellisées Forêt d'Exception®, parmi lesquelles la forêt de Roumare à Canteleu. Avec La Forêt monumentale #2, l'art révèle la richesse de notre patrimoine commun, à ciel ouvert.

2 questions à Laurence Renou

Vice-Présidente en charge
de la culture



À quoi le public peut-il s'attendre pour cette édition 2024 ?

Nous avons essayé de retrouver ce qui a fait le succès de la première édition avec un juste équilibre entre des œuvres à vivre et des œuvres à contempler. Beaucoup d'œuvres sont à appréhender à plusieurs niveaux de lecture. Cet événement hors normes se veut à la fois un terrain de jeu et de questionnements.

De quels questionnements s'agit-il ?

La Forêt monumentale, c'est de l'art dans l'espace public mais c'est aussi une manière de faire naître des interrogations et attirer notre attention sur la beauté et la fragilité de notre environnement. Un lieu où tous les publics et toutes les générations vont pouvoir se rencontrer pour partager cette nécessité absolue de retrouver une sensibilité au vivant.

Bois d'œuvres



Toutes les infos sur
laforetmonumentale.fr

La Forêt monumentale rassemble des artistes qui puisent leur inspiration dans la nature et créent en lien avec elle. Certains pour partager une expérience insolite, d'autres pour interroger notre empreinte sur l'environnement, pratiquer le réemploi, ou révéler les conséquences du réchauffement climatique et l'accélération des extinctions animales. La suite de l'histoire reste à écrire par les visiteurs. **Pour cette deuxième édition de La Forêt monumentale, 13 œuvres sont proposées au public.**



Le monde dans un gland de Linfeng Zhou **Canada-Chine**

Comme une capsule de méditation, cette installation vise à créer une expérience immersive en stimulant nos sens aux merveilles de la nature.



Les Chaumes de l'Atelier Yok Yok Samson Lacoste, Luc Pinsard, Laure Quaremy et Pauline Lazareff **France**

Trois silhouettes en chaume, à visiter, à investir de l'intérieur, quitte à se métamorphoser et retrouver son âme d'enfant dans un habit monumental.



A ladder to Heaven de Bayona Studio Xevi Bayona et Cristina Montero **Espagne**

Cette installation vertigineuse vise à éprouver l'échelle d'un paysage et le rapport à l'humain en accompagnant du regard de deux personnages qui grimpent vers le ciel.



Herd d'Ewa Dabrowska **Pologne**

Mettez-vous à l'affût d'une harde de sangliers traversant des chemins forestiers. Ces sculptures sont composées à partir de branches torsadées.



Camels de Jan Sajdak **Pologne**

Trois sculptures en osier lévitent dans le sous-bois. Trois esprits de la forêt proches des camélidés. Drôle d'allégorie du futur où le climat normand serait à leur goût.



L'attrape-brume de Mathilde Caylou **France**

Cette installation s'intègre et réagit à son environnement avec délicatesse. Une approche poétique pour évoquer le rôle de la forêt dans le cycle de l'eau.



Cathédrale de vert d'Olivier Thomas **France**

En lien avec la cathédrale de Rouen, cette expérience immersive invite à entrer en communion avec la nature. Un monument élevé à la gloire de la forêt.



Une rivière sonore du possible de Will Menter **Angleterre, France**

Cette sculpture compose avec les sons produits par des planches de chêne. Ces mélodies décalent la frontière entre la musique et les sons de la forêt.



Origine Collectif Les plastiqueurs Fabrice Deperrois et Pauline Thebault **France**

Comme un ovni, flottant au ras du sol, cette sculpture reflète un paysage anamorphosé. Une expérience ludique et cinétique. (Lire p.9)



Seesaw de Jan Tyrpek **Tchéquie (Pays invité)**

À la fois objet d'art et véritable balançoire, l'œuvre de l'architecte Jan Tyrpek est destinée à être totalement interactive, accessible aux promeneurs de toute génération.



Compluvium de Francisco Parada et Laura R. Salvador **Espagne**

Œuvre biosourcée. Une expérience atmosphérique. La structure en peaux de lin et fibre de verre recueille la moindre goutte d'eau pour la concentrer au centre du pavillon comme dans l'atrium romain.



La forêt sacrée du collectif Boa Mistura **France**

Œuvre collaborative. Réalisée en collaboration avec des étudiants et des volontaires bénévoles, cette création fait le lien entre la cathédrale et la forêt, deux lieux de contemplation et de réflexion, connectés au sacré.



Gargan, le géant de Thomas Dambo **Danemark**

Œuvre pérenne. L'œuvre du sculpteur danois est destinée à demeurer le gardien des richesses naturelles de la forêt de Roumare et un immense réservoir d'imaginaire pour les visiteurs. (Lire p.9)

Un géant dans la forêt

L'artiste et sculpteur danois Thomas Dambo, fait apparaître, *Gargan, le géant*, l'œuvre pérenne de la deuxième édition de La Forêt monumentale.

Quel rapport aimeriez-vous que les gens nouent avec votre œuvre ?

J'aime vraiment quand les gens peuvent interagir avec mes sculptures, les toucher et s'asseoir sur les genoux des trolls par exemple. Celle-ci aura en quelque sorte une petite aire de jeu, un village où il y aura des petites maisons différentes dans lesquelles vous pourrez entrer. De cette façon, mon œuvre devient spécifique au site parce qu'elle est construite autour des arbres de la forêt de Roumare, mais elle crée également un nouveau site en soi avec lequel vous pouvez interagir et je trouve cela agréable quand l'art est si grand que vous pouvez vraiment jouer avec.



La plupart du temps, vous créez des géants. Est-ce une manière d'interroger la relation entre la nature et l'homme ?

Selon moi, mes trolls sont la voix muette des animaux et des plantes. Que diraient les animaux et les plantes si nous pouvions les entendre parler ? Que diraient-ils de nous, les humains ? Serait-ce quelque chose de gentil ou quelque chose de reprochable ? Ce troll-ci en particulier est spécial parce que c'est un troll impertinent, un ami des enfants. Des enfants qui ont fui leurs parents et la ville, et qui sont eux-mêmes retournés vers la nature.

Si votre géant pouvait parler, que dirait-il aux visiteurs ?

Quelle belle forêt ! Prenez-en bien soin ou... je vous mangerai !



Circuit court

Fabrice Deperrois, artiste plasticien et scénographe, présente une œuvre baptisée *Origine*, co-réalisée avec Sophie Mari, Pauline Thebault et Louise Robichon, membres des Plastiqueurs.

« J'avais envie de faire apparaître dans la nature un objet monolithique, en rupture avec le milieu environnant, et en même temps très organique. Une œuvre en lévitation, très légère, un peu comme un ovni. »

Cette sculpture de 3,40 m de haut se veut une expérience à la fois plastique, cinétique et ludique. Une œuvre que chacun peut animer en la faisant tourner sur elle-même. Conçue et réalisée dans un atelier à Canteleu, à deux pas de la forêt domaniale de Roumare, cette structure en acier recouverte de près de 1500 petits miroirs, « permet de capter le paysage et de renvoyer un reflet anamorphosé ». Une manière de découvrir l'espace autrement. Pas de messages cachés. « Chacun peut écrire son histoire à partir de ce qu'il voit, insiste Fabrice Deperrois. Ce grand œuf serait juste le lien de gestation d'un imaginaire qui nous est propre. » Retour à la source de mère nature assuré.

Nature et culture

Pendant tout l'été, La Forêt monumentale accueille des animations gratuites et tout public pour découvrir les 13 œuvres mais aussi le milieu naturel qui leur sert d'écran.

Week-end d'ouverture

Dès le 28 juin, de nombreuses animations (fanfare, balade contée et musicale, visite guidée...) sont programmées jusqu'au 30 juin avec en final un concert exceptionnel de l'orchestre de l'Opéra de Rouen Normandie, à 18h.

Les visites guidées

Les 30 juin, 21 juillet, 25 août et 8 septembre à 15h, partez à la rencontre des œuvres.

Réservation sur le site LFM 2. Départ à l'entrée de la forêt de Roumare.

Découverte des plantes par les sens

Avec Pissenlit et Cie.

Le 7 juillet de 10h à 12h. RDV à l'entrée du parcours de LFM 2. Le 11 août de 10h à 12h. RDV au parking Mare Épinay. Sur réservation via le site LFM 2.

Randonnée nocturne monumentale

Le 10 juillet de 21h à 23h. Rendez-vous à l'entrée du parcours de La Forêt monumentale. Pensez à vous munir d'une lampe frontale.



Rallye photo

Votre mission, retrouver les lieux et prendre les mêmes photos que celles qui vous seront proposées.

Le 11 juillet de 14 à 16h. À partir de 6 ans. Pensez à vous munir de votre smartphone ou d'un appareil photo numérique.

Réservation obligatoire (max 30 personnes) :



maisons-des-forets@metropole-rouen-normandie.fr

Balade sensorielle

Avec Sandrine Pérégrine.

Un moment interactif et ludique pour explorer et découvrir la nature en mobilisant ses 5 sens.

Le 19 juillet à 17h. Départ route de la Vaupalière, à l'entrée de la forêt de Roumare.

Conte musical "Les p'tits cailloux que l'on s'aime"

Histoire de se lover au creux de la voix de Sandrine Laurent et des sons de l'accordéon de Sylvie Barry. Une invitation à suivre ces petits cailloux que ceux qui nous aiment ont semés en nous.

Le 27 juillet à 17h.

Voyage sonore aux sons des bols chantants

Offrez-vous un voyage dans le temps et au cœur de la nature. Un instant sonore et envoûtant, animé par le Murmure des arbres.

Le 4 août à 10h. RDV devant l'œuvre Compluvium.

Réservation obligatoire :



lemurmuredesarbres@laposte.net

Prévoir tapis de sol, couverture et coussin.

Course d'orientation

Avec la tête et les jambes, votre objectif sera de relier un point à un autre de la carte. En courant ou en marchant dans la ville de Canteleu, libre à vous de choisir ! Vous pourrez par la même occasion découvrir les œuvres de La Forêt monumentale, où certaines balises sont déjà bien cachées !

Le 7 août de 19h à 21h

Balade contée monumentale

Suivez Marie-Laure Gianetti, conteuse et herbaliste, et participez à une expérience inédite le long d'un parcours de 4 km.

Le 14 août de 20h à 21h30.

Places limitées.

Inscriptions sur le site de la Ville de Canteleu.

Balade contée

Laissez-vous porter par des histoires pour découvrir ou redécouvrir les œuvres d'une autre manière, animé par Mille choses à dire.

Le 31 août, 14h30-16h30.

À partir de 6 ans.

Réservation obligatoire :



maisons-des-forets@metropole-rouen-normandie.fr

Sauf indications contraires : les rendez-vous sont prévus à l'entrée du parcours, parking de la maison forestière, 1 avenue du président Allende.

Un musée à ciel ouvert



La forêt domaniale de Roumare occupe la quasi-totalité de la boucle de la Seine située à l'aval de Rouen. Sur près de 4 000 ha, ce site remarquable est une réserve de biodiversité. Ce musée naturel à ciel ouvert abrite aussi bien des espèces protégées comme la renoncule langue ou le flûteau nageant, deux végétaux à observer à la surface des mares, que de multiples représentants de la faune sauvage. Des plus petits, insectes, amphibiens, reptiles, aux plus grands, écureuils, martres, blaireaux, sangliers et cerfs. En levant les yeux et en tendant l'oreille, pas moins de 90 espèces d'oiseaux nichent et vivent à l'abri des grands arbres.

Labellisée Forêt d'exception depuis 2015, la forêt domaniale de Roumare accueille un vaste paysage de hêtres et de chênes et quelques autres trésors : l'arboretum du Petit Charme, lieu précieux et essentiel dédié au suivi scientifique d'une centaine d'essences d'arbres dans un contexte sensible de changement climatique ; le parc animalier, aménagé par l'ONF et la Métropole avec l'aide de Fonds européens (Feder), permet au public de découvrir sangliers, chevreuils, cerfs et daims dans un milieu naturel protégé ; la mare Épinay offre l'hospitalité à des nénuphars, lentilles d'eau, renoncules aquatiques autant qu'à des poules d'eau, grenouilles et tritons.

Chefs-d'œuvre parmi toutes ces œuvres de la nature, les arbres remarquables constituent un patrimoine exceptionnel, à admirer et à préserver. La forêt domaniale en compte six : le pin du carrefour Arsène, le hêtre majestueux, les arbres de l'alliance, le chêne Gadeau de Kerville, le hêtre échelle et les charmes couchés des Boscs.



**GROUPE DE LA MAJORITÉ
MÉTROPOLITAINE :
SOCIALISTES ET CITOYENS
RASSEMBLÉES**

Prendre le train dans la métropole va être 'gratuit' avec un abonnement Astuce!

On se bat pour des trains moins chers. Dès septembre, il sera possible de prendre le train entre les gares de la Métropole avec son abonnement Astuce, sans surcoût ! Ce dispositif concernera les trajets entre Rouen, Maromme, Malaunay-Le Houllme, Sotteville-lès-Rouen, Saint-Étienne-du-Rouvray, Oissel, Tourville-la-Rivière et Elbeuf/Saint-Aubin. C'est bon pour le portefeuille et pour la qualité de l'air.

C'était très attendu par les habitants, les maires, les élus locaux en première ligne des défis du quotidien. C'est également la première pierre du Service Régional Express Métropolitain que nous souhaitons bâtir, en réinvestissant massivement pour les petites lignes et leur connexion directe avec les mobilités alternatives (vélo, transports en commun, covoiturage). Cela ne dépend pas que de la Métropole, cela prendra du temps, mais nous sommes pleinement mobilisés. Le train est depuis trop longtemps le grand sacrifié des politiques publiques !

Mélanie Boulanger et Pascal Baron, coprésidents du groupe

**GROUPE ÉLUS
INDEPENDANTS POUR
UNE MÉTROPOLÉ
DES TERRITOIRES**

Canopée allée Eugène Delacroix : quand la Métropole paye encore les « délires » de la Ville de Rouen

La création d'une canopée, allée Eugène Delacroix à Rouen, avec ses imposantes structures métalliques, pose bien des questions. Sur le résultat final, bien sûr, mais pas uniquement. Le Maire de Rouen, à qui nous avons demandé qui finançait ces travaux et pour quel montant, a fini par répondre, près d'un mois et demi après que nous lui ayons posé la question, que c'était bien la Métropole qui paierait la facture... sans en confirmer le montant.

Le Maire de Rouen a donc décidé, pour plus d'un million d'euros, d'après les chiffres donnés par la presse, de casser la précédente réalisation, qui datait de 2019 et qui avait déjà coûté la bagatelle d'un million d'euros. Faire et défaire, donc, sans aucune concertation préalable sur le montant et la pertinence de cette dépense. Et sans transparence.

Entre le mécontentement de nombreux commerçants et riverains et l'incongruité d'une telle réalisation sur la dalle d'un parking (des plantes arrosées... à l'eau du robinet ! Bravo l'écologie !), cette « forêt de métal », à l'impact carbone non nul, est très loin de faire l'unanimité. Et a coûté cher, alors que d'autres solutions, moins massives, bien moins onéreuses et plus durables auraient pu être imaginées.

**Marine Caron et
Laurent Bonnaterre,
coprésidents du groupe**

**GROUPE LA MÉTROPOLÉ EN COMMUN
- LES ÉLUS MUNICIPAUX POUR UNE
MÉTROPOLÉ CITOYENNE SOCIALE
ET ÉCOLOGISTE**

Un vaste débat a été engagé sur les documents stratégiques d'urbanisme et de mobilité pour notre métropole. Nous constatons que Rouen et le cœur de métropole se développent avec la construction du quartier Flaubert ou d'un palais des congrès. Du côté des mobilités, la ligne T5 est créée et des vélos en libre-service sont déployés.

Mais des maires s'inquiètent pour le développement de leurs communes : nous devons préserver les sols sur les zones naturelles et agricoles, sans artificialisation, « faire la ville sur la ville » et lutter contre l'étalement urbain. Or des projets correspondant bien à ces objectifs sont menacés au détriment du cœur de métropole.

Avec la ZFE, on constate qu'il est plus facile d'abandonner sa voiture sur le cœur de métropole, avec une offre alternative à la voiture plus forte.

Pour les autres communes, le déploiement de bus supplémentaires ou de vélos en libre-service : c'est toujours difficile voire trop cher. Nous devons construire une métropole plus équilibrée avec des objectifs sociaux et environnementaux forts : en clair, un habitat plus écologiste dans un cadre de vie plus végétalisé, des mobilités décarbonées, une industrie renforcée et surtout plus propre. Cette ambition doit se construire sur tout le territoire : un cœur de métropole pour les 71 communes.

**Pascal Le Cousin,
président du groupe**

**GROUPE DES ÉCOLOGISTES,
SOLIDAIRE ET CITOYEN**

Culture et tourisme : le mieux est l'ennemi du bien

L'été qui s'installe va, sans grande surprise, attirer des milliers de touristes qui découvriront les richesses culturelles et patrimoniales de notre territoire. L'occasion de nous questionner sur la direction que prend la Métropole au niveau touristique et culturel.

En effet, ces dernières semaines, de nombreux éléments nous interpellent, entre l'enterrement du projet D.A.T.A sur les bords de Seine, une 35^e édition de Vivacité à Sotteville-lès-Rouen toujours amputée de spectacles le vendredi soir, pendant que des financements métropolitains ont été votés pour accueillir encore plus de paquebots polluants et ses touristes éphémères. Tout cela alors qu'une feuille de route basée sur un slow tourisme et renforcée par une forte augmentation du budget culture, avait été établie l'an passé et soutenue par nos soins. La course à l'attractivité, qui favorise la quantité et l'affluence, au détriment de la qualité du temps passé, pour les touristes comme pour la population locale, ne doit pas brusquer une partie du secteur culturel, quelques mois après l'échec du projet de Capitale européenne de la culture. Heureusement, ces choix ne sont pas irrémédiables, et vous pouvez compter sur les élu·es écologistes pour faire de la Métropole un territoire attractif, éthique et responsable.

Sylvie Nicq-Croizat et Cyrille Moreau,
coprésidents du groupe

**GROUPE CONSTRUIRE
ENSEMBLE - SANS ÉTIQUETTE**

Du 26 juillet au 8 septembre, les Jeux Olympiques et Paralympiques 2024 auront lieu, mettant la France au centre de l'attention mondiale.

L'occasion de mettre en avant nos sportifs et notre culture.

Bien que la Normandie ne soit pas l'hôte d'épreuves, notre région joue un rôle crucial dans la préparation des Jeux en accueillant certains athlètes pour leurs entraînements. Des infrastructures métropolitaines telles que le Kindarena ou encore des gymnases métropolitains pourraient être sélectionnées pour accueillir des athlètes.

L'impact des Jeux Olympiques va bien au-delà du sport, il va également permettre une affluence touristique importante pour notre métropole et l'essor de l'économie locale.

Cependant, il est important de reconnaître les défis auxquels notre pays, en particulier l'Île de France, sera confrontée. Les forces de l'ordre de notre territoire ont été mobilisées pour garantir la sécurité de cet événement intense. Leur engagement et leur professionnalisme méritent notre reconnaissance et notre soutien. À travers ces Jeux Olympiques, la Normandie et ses athlètes : Logan Fontaine, Amina Zidani, Jérémie Mion, ... ont l'opportunité de rayonner à l'échelle internationale. Nous exprimons notre fierté envers nos athlètes français et leur adressons nos meilleurs vœux de réussite dans cette compétition d'élite.

Thierry Chauvin,
président du groupe

**MÉTROPOLE AVENIR,
ÉLUS DE LA DROITE RÉPUBLICAINE
ET DU CENTRE**

Quelle réponse face à la paupérisation de la Métropole ?

En décembre dernier, face au constat de la hausse du taux de pauvreté sur notre territoire (18,2% des habitants), l'État a élargi le périmètre de certains de nos quartiers prioritaires où elle se concentre (nombre d'habitants concernés : +25%). Plus d'un habitant sur 10 vit désormais en quartier prioritaire ! Par ailleurs, en mars dernier, le ministère de l'Intérieur publiait les chiffres de la délinquance.

Le constat est également amer, la délinquance augmente dans nombre de nos communes. Rouen, par exemple, fait désormais partie des 10 villes les plus dangereuses de France. Le constat est double : notre Métropole s'appauvrit et l'insécurité progresse, ce n'est pas acceptable ! D'autant plus que ce sont les habitants les plus fragiles de notre territoire qui subissent ces fléaux.

Au dernier conseil métropolitain, notre groupe a vivement réagit face à cette situation car la majorité métropolitaine fait preuve d'une inertie coupable. Malgré l'importance des sommes allouées aux quartiers prioritaires, son action est inopérante. Des solutions existent, une nouvelle impulsion politique est absolument nécessaire ! Mais avant de tirer les enseignements de ses erreurs, encore faut-il commencer par les reconnaître.

Bel été à tous !

Julien Demazure,
président du groupe

ANITA CONTI

La dame aux semelles de vent

Passionnée par l'étude des organismes et des écosystèmes marins, Anita Conti embarque pour des campagnes d'observation ou de pêche afin de les étudier, documenter et photographier, notamment sur le premier navire océanographique français.

Sa mission est de faire connaître au grand public les recherches en mer et le rôle de l'Office Scientifique et Technique des Pêches Maritimes (OSTPM) et de ses scientifiques.

Ce qu'elle réussit avec brio grâce à ses chroniques régulières dans la presse.

Éditions des Falaises, 144 pages, 24 €



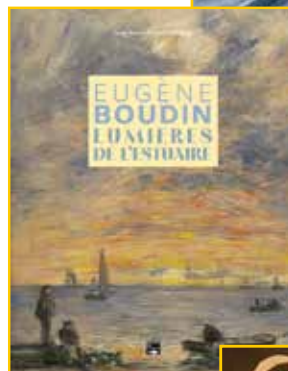
ANNE-MARIE BERGERET-GOURBIN

Eugène Boudin, lumières de l'estuaire

Peintre profondément attaché à sa terre natale, Eugène Boudin fut aussi un homme curieux d'autres territoires. Il a parcouru et peint les côtes françaises du nord au sud, mais c'est en Normandie, entre Honfleur, Le Havre et Trouville-Deauville qu'il a conçu une grande partie de son œuvre : marines et plages.

L'estuaire de la Seine qui l'a vu naître lui a inspiré une passion pour l'étude du ciel et ses désordres. Son œuvre fut reconnue et louée par Corot - qui le nomma « le roi des ciels » -, Courbet, Baudelaire et bien d'autres encore.

Éditions des Falaises, 96 pages, 22,75 €



ERNESTO ANDERLE NICOLA TARGHETTA

Caravage - L'ombre du peintre

Michelangelo Merisi, dit Caravage, venait de nulle part mais a toujours suivi le chemin qui lui a été offert, celui de l'art. Guidé par son talent lumineux et ses tempêtes intérieures chaotiques, Caravage maîtrisait à la perfection la technique du clair-obscur au point d'en devenir le maître incontesté. Son œuvre naturaliste, brutale et sublime influencera les peintres qui lui succéderont ainsi que les arts postérieurs. Dans ce Docu-BD, Ernesto Anderle propose une relecture à la fois audacieuse, onirique et pertinente de l'histoire turbulente du peintre, relevée par de superbes pages documentaires écrites par Chiara Stigliani, conservatrice et restauratrice de Milan, Stéphane Loire, conservateur général du musée de Louvre et Diederik Bakhuys, conservateur du musée des Beaux-Arts à Rouen.

Éditions Petit à Petit, 224 pages, 24,90 €



ISABELLE BOURNIER, EMMANUEL MARIE

Une histoire du Débarquement Normandie Provence

Le 6 juin 1944, les troupes alliées débarquaient sur les plages normandes. Quelques mois plus tard, ce fut au tour de la Provence. Deux événements qui furent le point de départ de la libération de la France de l'Allemagne nazie. Replongez dans les étapes historiques qui ont mené à la fin de la Seconde Guerre mondiale. Aux côtés des généraux, des GI, des résistants ou des civils, vivez en docu-BD toute la préparation de ces deux débarquements, de l'évacuation des troupes alliées de Dunkerque en 1940 jusqu'à la jonction des armées des débarquements de Normandie et de Provence.

Éditions Petit à Petit, 192 pages, 24,90 €





GUIDE DU ROUTARD

La Normandie à vélo / Nos plus beaux itinéraires de 1 à 3 jours

Enfourchez votre vélo dans les bocages normands. Le Routard a sélectionné plus de 20 itinéraires pour sillonner la Normandie, à la journée ou le temps d'un week-end. Depuis la côte d'Albâtre, en passant par les vallées impressionnistes et les petits villages, la Normandie n'aura plus aucun secret pour vos mollets. Ces escapades sont à la portée de tous et musardent pour la plupart sur des pistes cyclables bien fléchées et des voies vertes. Chaque itinéraire est accompagné d'une carte illustrée, des informations pratiques sur la durée et la difficulté, un guide étape par étape, ainsi que des bonnes adresses pour reprendre des forces et toutes les infos pour vous lancer. De plus, le parcours est téléchargeable sur votre smartphone via un QR code.

Éditions Hachette Tourisme Guides, 160 pages, 14,95 €

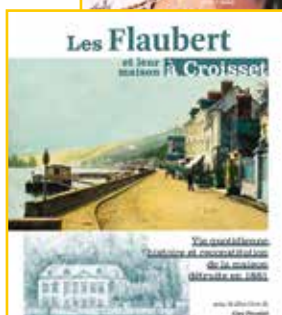


TONY LOURENCO

Amy Winehouse

Avec son timbre de voix unique, Amy Winehouse s'est rapidement imposée comme l'une des figures de la soul britannique de ce début du XXIe siècle. Raflant toutes les récompenses sur son passage après l'immense Back to Black, sa carrière a été une explosion dans le monde de la musique. Une explosion trop brève. Multipliant les addictions et d'une santé mentale fragile, Amy s'éteint prématurément, laissant derrière elle une œuvre mémorable. Découvrez dans ce docu-BD, entre planches de bande dessinée et pages documentaires, la vie mouvementée de cette artiste au style si reconnaissable, qui résonne encore aujourd'hui partout dans le monde.

Éditions Petit à Petit, 128 pages, 19,90 €



LES AMIS DE FLAUBERT ET MAUPASSANT

Les Flaubert et leur maison à Croisset

Des dizaines de livres ont été écrits sur Gustave Flaubert, mais aucun ne porte, jusqu'à ce jour, sur sa maison de Croisset, détruite peu après sa mort, et dont on ne conserve ni photographie, ni plan. Cet ouvrage, fruit de quatre ans de recherches d'une équipe pluridisciplinaire, décrit en détail la vie quotidienne de l'auteur de *Madame Bovary* et de sa famille près de Rouen et restitue, pour la première fois, la maison de Croisset, pièce par pièce, en corrigeant nombre d'erreurs commises par le passé, concernant notamment l'usage du pavillon, le gueuloir, les équipements de la maison ou la présence des moines de Saint-Ouen. Le projet et les recherches concernant cet ouvrage ont été engagés par l'association des Amis de Flaubert et de Maupassant, sur une idée concomitante et originale d'Yvan Leclerc et de Guy Pessiot.

Éditions Cahiers Flaubert Maupassant, 298 pages, 25 €



JEAN-LOUIS LEPICARD

Une seigneurie en Pays de Caux à la veille de la Révolution

À la suite de la découverte d'archives de l'ancien manoir seigneurial, le livre décrit une seigneurie cauchoise à son apogée : pouvoir, autorité, richesse du seigneur, ses relations parfois conflictuelles avec les paysans et l'Église. Septembre 1789, la Révolution a gagné les campagnes et le pouvoir seigneurial vit ses derniers jours. L'auteur a enseigné l'histoire et la géographie à Rouen et dans son agglomération.

Éditions Caravel, 100 pages, 11 €



Un été

dans la Métropole

**Suivez
les guides !**



métropole
ROUENNORMANDIE

Vivez **l'été** aux couleurs de **l'olympisme**

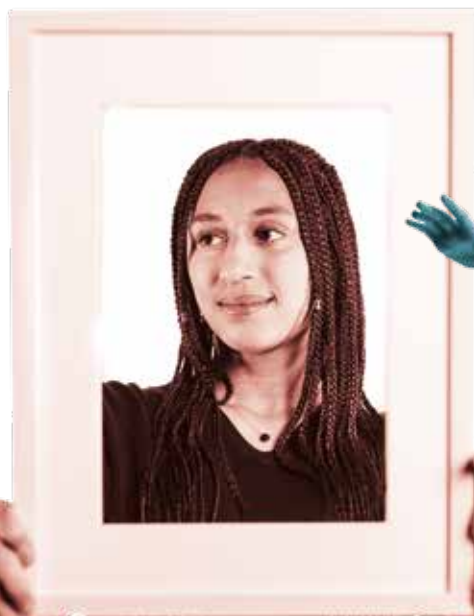
Pour cet été 2024, le Mag se met aux couleurs de l'olympisme et vous invite à suivre cinq guides, cinq champions, chacun dans sa discipline pour vous préparer à un agenda d'athlète !

EN ROUGE

La championne en culture artistique

Incollable sur les expositions, les concerts, les ateliers, le théâtre, la musique, la danse, elle ne s'ennuie jamais.

P. 4-11



Tout l'été, retrouvez vos guides en vidéo sur le compte Instagram de la Métropole.



EN BLEU

Le champion des activités aquatiques

Garde un œil sur la mer et reste sur le fleuve à l'affût du moindre embarquement pour découvrir le territoire à fleur d'eau.

P. 12-15





P. 16-21

EN VERT

La championne des sorties nature

Toujours prête à se lancer dans une randonnée, à rivaliser d'audace à l'accrobranche ou à organiser un pique-nique.

EN NOIR

Le champion des plaisirs de la nuit

Amateur de concerts, de spectacles son et lumière, de feux d'artifice, de soirées entre amis et de rock'n roll.

P. 22-25

EN JAUNE

Le champion multisports

Capable d'enchaîner les escape games, les sessions d'escalade, une sortie canoë et un 110m haies, sans jamais perdre son souffle.

P. 26-29



Au total, nos cinq guides de l'été vous présentent une sélection de sorties et d'activités parmi les 600 rendez-vous programmés sur le territoire. En guise d'échauffement, ils vous proposent une journée, à pied, en bus ou à vélo pour profiter pleinement de votre été.

10h

Poussez la porte du Musée des Beaux-Arts à Rouen (page 4)

David Hockney, Normandism dans le cadre du Festival Normandie Impressionniste.

>>> **Bus F5**

12h30

Régalez-vous autour d'un pique-nique sur la côte Sainte-Catherine à Rouen (page 20)

>>> **Bus F5**

14h

Profitez d'une sieste sur les transats des quais rive gauche à Rouen (page 21) et des nombreuses animations au bord de la Seine. (pages 12/13)

>>> **Bus T3 et bus 44**

15h

Levez les yeux sur la Forêt monumentale#2 à Canteleu (page 16).

13 œuvres exceptionnelles d'artistes internationaux

Ou


>>> **Métro et bus F3**

Rafraîchissez-vous auprès du lac et profitez des activités à la base nautique de Bédanne à Tourville-la-Rivière (page 27)

19h

Profitez des animations en centre-ville de Rouen: les Terrasses du jeudi en juillet (page 24) ou tout l'été à l'Aître Saint-Maclou (page 22).

À la tombée de la nuit, admirez Cathédrale de lumière à Rouen (page 23)



Le plein d'émotions

Expositions, spectacles, concerts... les rendez-vous se multiplient tout l'été.
Faites votre choix !



© DR

La Chambre des visiteurs Vous avez dit étrange ?

Un perchoir à sangsues, une assiette qui vous regarde, une taxidermie inattendue... ces objets sortent des réserves grâce à vos votes. Pour sa 8e édition, la Chambre des visiteurs fait un pas de côté et s'intéresse au monde de l'étrange pour une exposition participative particulièrement détonante.

Rouen, musée Flaubert et d'Histoire de la Médecine
Jusqu'au 22 septembre. Gratuit.



lachambredesvisiteurs.com



Flânez au musée

David Hockney, Normandism

Entre des toiles de Monet, Renoir ou Caillebotte, des portraits et des paysages de David Hockney sont à découvrir.

Rouen, Musée des Beaux-Arts - Jusqu'au 22 septembre.

Whistler, l'effet papillon

Explorez diverses facettes de Whistler, peintre majeur de la fin du XIX^e siècle.

Rouen, Musée des Beaux-Arts - Jusqu'au 22 septembre.

Sensations, soleil levant

Partez à la rencontre des paysages normands tels que les ont connus les impressionnistes dans cette expérience immersive.

Rouen, musée Beauvoisine - Jusqu'au 22 septembre.

Passion Japon, des netsuke aux mangas

L'exposition célèbre les objets qui ont suscité l'enthousiasme des artistes et des collectionneurs européens.

Rouen, musée de la Céramique, Rouen - Jusqu'au 22 septembre.

Couleurs

Une plongée vertigineuse dans le monde de la couleur, mêlant sciences, techniques et art.

Notre-Dame-de-Bondeville, musée industriel de la Corderie Vallois - Jusqu'au 22 septembre.

De l'usine au stade, le sport dans le bassin elbeuvien de 1870 à nos jours

L'exposition vise à questionner les liens entre travail et loisirs par le prisme du sport.

Elbeuf, La Fabrique des savoirs - Jusqu'au 29 septembre.



musees-rouen-normandie.fr



EN bref

EXPO Pasteur, un cas d'école ? Jusqu'au 13 janvier 2025, au Musée national de l'éducation, centre d'expositions à Rouen. reseau-canope.fr • **FESTIVAL Vibrations #10**, du 24 au 31 août au Jardin des plantes à Rouen. festivalvibrations.jimdofree.com • **EXPO Océan, une plongée insolite en Normandie**, jusqu'au 31 octobre 2025, à l'Atrium à Rouen. atriumnormandie.fr • **EXPO La forêt monumentale #2**, jusqu'au 7 septembre, au Forum, Maison de l'architecture de Normandie. man-leforum.fr • **FESTIVAL Commedia Dell'Arte de Normandie**, à 20h, 25 juin au musée de la Céramique à Rouen, 27 juin au gymnase Batum à Malaunay, 28 juin à l'Auberge de jeunesse à Rouen, 29 juin au théâtre de l'Almendra à Rouen, 4 juillet à la salle des fêtes à Mesnil-Esnard. www.visiterouen.com • **EXPO Resonance Paintings - Nymphéas** par Oliver Beer, jusqu'au 21 juillet, au Hangar 107 à Rouen. Instagram [hangar_107](https://www.instagram.com/hangar_107)

À NE PAS MANQUER



© Olivier Beer

Laissez-vous impressionner !

Le Festival Normandie Impressionniste fait son grand retour pour célébrer les 150 ans de ce mouvement artistique connu dans le monde entier.

Outre les temps forts - les deux expositions phares au Musée des Beaux-Arts (page 4) et les projections sur la cathédrale (page 23) - de nombreux événements vous attendent sur le territoire. Fil rouge de cette 5^e édition : l'esprit novateur qui jaillit de ce courant artistique révolutionnaire dans le monde de l'art.



DAMIEN POULAIN

Le théâtre des hasards

Le CHU de Rouen accueille une installation de couleurs et de contrastes, entre design et architecture.

Rouen, CHU Charles-Nicolle, jusqu'au 22 septembre.

FRANCIS BAUDEVIN

C'est une carte à jouer

Découvrez l'art du trompe-l'œil, entre abstraction et représentation.

Notteville-lès-Rouen, Frac Normandie, jusqu'au 22 septembre.

MORGANE FOUREY

Archéotypie

L'exposition soulève les questions relatives à la connaissance et au langage.

Rouen, Jardin des plantes, pavillon XVII^e, jusqu'au 14 juillet.

SHANTA RAO

Les yeux turbides

Les œuvres de l'artiste franco-indienne posent la question de la perception et de la mutabilité des éléments.

Grand-Quevilly, Maison des Arts et au Parc des Provinces, jusqu'au 31 décembre.

DANS LE SENS DE

LA BARGE - Amers remarquables fluviaux

Cette exposition collective emmène à la rencontre d'œuvres perceptibles depuis le fleuve, tels des « amers artistiques » à découvrir au fil de l'eau.

Amfreville-la-Mivoie, Chemin de Halage, jusqu'au 15 septembre.

THOMAS TEURLAI

Une autre fin du monde possible

Site Gresland à Notre-Dame-de-Bondeville.

Le Shed, jusqu'au 14 juillet.

GÉRALDINE PY & ROBERT VERDE

Rondes de nuit -

l'Académie à Maromme

Le Shed donne carte blanche à l'esprit d'innovation bien marqué.

Le Shed, jusqu'au 14 juillet.

OLIVIER BEER

Resonance Paintings Nymphes

Une expérience visuelle à la croisée des sens.

Rouen, Le Hangar 107, jusqu'au 21 juillet.

LAURENT GRASSO

Clouds Theory

L'artiste de renommée internationale anime les ruines de l'abbaye avec un parcours d'œuvres sculpturales.

Abbaye de Jumièges, jusqu'au 29 septembre.

LAURENT MILLET

Former l'hypothèse

L'artiste présente ses œuvres inédites, une cartographie de la chose scientifique.

Rouen, Centre photographique Rouen Normandie, jusqu'au 7 septembre.

ROUEN IMPRESSIONNÉE

Le perroquet Harelle

Suivez le parcours d'œuvres de sept artistes qui interrogent les liens entre les arts et la littérature.

Rouen, bibliothèques de la Ville, jusqu'au 30 octobre.



© Getty Images

Le nez en l'air

Du 3 juillet au 15 septembre, le Pavillon des transitions à Rouen accueille l'exposition "Des odeurs capitales", organisée par Atmo Normandie.

Réveillez vos sens, et particulièrement l'odorat, à l'occasion de cette exposition immersive. Une expérience pédagogique captivante articulée autour d'axes scientifique, historique, artistique et linguistique. Après avoir exploré la physiologie du système olfactif, vous retracez l'évolution de la classification des odeurs à travers l'histoire avec un focus sur ce que sentait Rouen il y a 100 ans. Vous avez également la possibilité de créer une œuvre d'art collective à partir de réponses aux stimulations olfactives.

Jusqu'au 31 juillet, découvrez l'exposition tapisserie "Au fil de la Seine". La frise chronologique participative, organisée par Citémômes, raconte l'histoire de la Seine.

Jusqu'au 30 novembre, le Pavillon propose l'exposition "ça chauffe" sur le réchauffement climatique.

Rouen, Pavillon des transitions - Gratuit.



metropole-rouen-normandie.fr

Plus de 1 000 chefs-d'œuvre

Immergez-vous dans le monde de l'art. Poussez la porte de la salle Hydre en Scène au Trait ou du théâtre de Duclair, pour vivre une expérience artistique innovante. La Micro-Folie est un musée numérique pour découvrir plus de 1 000 chefs-d'œuvre, issus de douze musées nationaux : Le Louvre, Versailles, Orsay, Pompidou, Quai Branly, Grand Palais, Philharmonie... En mode visite libre, vous suivez votre propre navigation, entre le grand écran haute définition et les tablettes synchronisées qui offrent des contenus complémentaires sur les œuvres. Le meilleur de l'art à portée de main.



letrait.fr



duclair.fr



© DR

Histoires Darnétalaises

Depuis 19 ans, de nombreux bénévoles font revivre, le temps d'un spectacle estival, un pan de l'histoire darnétalaise. Cette année, trois contes de Maupassant ont été choisis pour raconter la vie des Normands au XIX^e siècle. "Les fresques darnétalaises" mettent en lumière le talent des amateurs résidant à Darnétal et dans les communes avoisinantes.

Darnétal - Gratuit - Lundi 1^{er} juillet à 21h30 dans le jardin du centre social ; mercredi 3 juillet à 21h30 dans la cour de l'école Pagnol ; les vendredi 5 et samedi 6 juillet dans le jardin des couleurs, derrière l'Hôtel de Ville.



Juste sublime !

Considéré comme le monument juif le plus ancien de France, la Maison sublime, située sous l'escalier oriental du Palais de justice de Rouen, permet au visiteur d'éprouver le sentiment grisant de fouler le sol médiéval de la ville, en plein XII^e siècle. Joyau d'architecture romane, ce monument, cerné par de nombreux graffitis en hébreux, retient de multiples secrets et quelques mystères. Synagogue, école rabbinique ou riche résidence privée ? La question de la vocation de la Maison sublime demeure en suspens. Profitez-en pour vous faire votre idée.

Uniquement sur réservation.

Visites guidées grand public.

Le samedi à 10h30 et 14h30 et le mardi et jeudi à 14h30 pendant les vacances scolaires.



visitezlamaisonsublime.fr



© Olivier Ldp

Pour les mélomanes

Chaque été, les Musicales de Normandie proposent des concerts classiques dans des lieux patrimoniaux d'exception.

Plusieurs concerts sont programmés sur le territoire : Jumièges le 18 août, Rouen les 20, 21, 23, 25 août, Saint-Martin-du-Vivier le 24 août, Petit-Quevilly le 25 août, Bihorel le 26 août et Mont-Saint-Aignan le 27 août.



musicales-normandie.com

L'ensemble Octoplus lance sa programmation estivale au temple Saint-Éloi à Rouen : Parfum baroque le samedi 13 juillet, Rhapsodie Klezmer le samedi 20 juillet et Visages de la harpe le samedi 27 juillet.



ensemble-octoplus.com

EN bref

EXPO Élodie Boutry, Charreterie du Parc, jusqu'au 21 octobre, au centre d'art contemporain à Saint-Pierre-de-Varengeville. matmutpourlesarts.fr • **CONCERT Ave Maria, Jeanne d'Arc en musique**, jeudi 4 juillet à 20h à l'église Saint-Maclou à Rouen. lamaisonilluminee.com • **EXPO Performances extraordinaires des plantes ordinaires**, jusqu'au 22 septembre à l'abbaye Saint-Georges à Saint-Martin-de-Boscherville. Jeu de piste et questionnaire en famille. jardinsdelabbayesaintgeorges.fr • **EXPO Le vin au Moyen Âge**, du 14 juillet au 31 août, tous les jours de 14h à 18h, au Manoir d'Agnès-Sorel, Le Mesnil-sous-Jumièges. Visite libre et entrée gratuite.

Jours de fête

Chaque week-end, du vendredi 6 juillet au dimanche 31 août, le festival Jours de fête propose une vingtaine de spectacles gratuits - du théâtre au cirque, en passant par la danse ou la musique.

Pavillon-s Témoins

Des rendez-vous musicaux, poétiques, des spectacles, un grand banquet artistique et un bal.

Jusqu'au 12 juillet à Val-de-la-Haye, Hautot-sur-Seine, Sahurs et Saint-Pierre-de-Manneville, jusqu'au 13 juillet à Franqueville-Saint-Pierre et jusqu'au 20 juillet à Rouen, la Grand-Mare.



pavillon-s.com

CONCERTS de l'Orchestre de l'Opéra Rouen Normandie

Dimanche 7 juillet à 18h, La Londe, jardin derrière la mairie.

Mardi 9 juillet à 18h, Rouen, Aître Saint-Maclou.

Mercredi 10 juillet à 18h, Rouen, Place des Emmurées.

SPECTACLE Pourquoi les vieux qui n'ont rien à faire, traversent-ils au feu rouge ?

Entre burlesque et drame, le spectacle questionne la vieillesse et la fin de vie.

Dans le cadre des Estivales de Grand-Couronne.

Samedi 6 juillet à 19h15, Grand-Couronne, Place Césaire-Levillain.



Ma montagne

© Mathieu Vouzeaud

THÉÂTRE Ma montagne

Le spectacle chorégraphié, créé à partir de témoignages explore le regard porté sur le handicap.

Dans le cadre du festival Les Bakayades.

Samedi 6 juillet à 15h15, dimanche 7 juillet à 16h30.

Grand-Quevilly, devant l'agence Quevilly Habitat près de la station de métro Kennedy.

ANIMATIONS

Les samedis Béthencourt

Pour vous faire découvrir ce jeune quartier en pleine effervescence, la Métropole donne carte blanche à des associations culturelles du territoire, trois samedis de juillet. Ateliers, spectacles, concerts, bals et autres surprises seront une excellente façon de profiter de ce nouveau secteur de Rouen.

Samedis 13 juillet, 20 juillet, 27 juillet, tout l'après-midi et en soirée.

Rouen, quai Jean-de-Béthencourt, derrière le Hangar 107.

PERFORMANCE ITINÉRANTE

Nous partirons

Chaque jour, les comédiennes auront fait 20 km à pied avant d'arriver devant vous. Le décor et les costumes auront fait le voyage dans leur sac et ce sur 350 km le long de la Seine.

Mercredi 10 juillet à 17h30. Elbeuf, Place du Champ de foire.



Pourquoi les vieux qui n'ont rien à faire, traversent-ils au feu rouge ?

© Alain Scherer

Jeudi 11 juillet à 19h.
Rouen, Place de la Fraternité.

Samedi 13 juillet à 18h.
La Bouille, Place Saint-Michel.

Dimanche 14 juillet à 17h30.
Duclair, Place de la Mairie.

Lundi 15 juillet à 18h.
Jumièges, Verger de la Ferme de Foubert, 1136, rue Quesnay.

THÉÂTRE DE RUE VOLANT

Gagarine is not dead

Quatre cosmonautes peu communs s'appêtent à écrire une nouvelle page de la conquête spatiale.

Dimanche 14 juillet à 18h.
Rouen, Place de la Cathédrale.

SPECTACLE **Toi sans qui le monde**

Laëtitia marche avec sa chambre à coucher entre Marseille et Le Havre. Un corps à corps avec les jours, les rencontres et les lieux traversés. Venez la rencontrer sur le territoire métropolitain du 17 au 24 juillet.

Du 19 au 21 juillet : arrêt en centre-ville de Rouen avec des rencontres, des performances, une nuit partagée dans un lieu inattendu, une horde formée par le public et un spectacle final.

En co-accueil avec l'Atelier 231.

SPECTACLE **La SWRP**

Surrounding World Rock Party

Multiforme et contributif, ce projet musical invite à un voyage à travers le monde et le temps des années 1950 à nos jours.

Vendredi 19 juillet à 19h.
(lieu : voir sur le site internet).

Samedi 20 juillet à 19h.
Saint-Paër, rue de l'Église.



© DR



Gagarine is not dead

© Maxime Avon

DANSE ET MUSIQUE

ÉLECTRONIQUE **Bien Parado**

Un spectacle de danse dans lequel la sévillane, danse populaire espagnole, rencontre la musique électronique.

Samedi 20 juillet à 18h.
Rouen, Aître Saint-Maclou.

CIRQUE **Inertie**

Deux funambules marchent sur une sculpture mobile géante, générant des mouvements inattendus où l'élégance et la poésie rencontrent le contrôle et l'habileté.

Dimanche 21 juillet à 18h.
Rouen, Jardin des plantes.

Jours de fête



© Lolo Nus

DANSE URBAINE ACROBATIQUE **Hune**

Le spectacle raconte une jeunesse qui passe ses journées dans les cages d'escalier.

Samedi 27 juillet à 18h15.
Rouen, devant le Musée des Beaux-Arts.

DANSE ACROBATIQUE **Amants**

Sur scène, un homme et une femme dansent. Ils s'aiment, sans hésitations, sans questions.

Dimanche 28 juillet à 18h.
Rouen, Aître Saint-Maclou.

THÉÂTRE GESTUEL

Goodbye Persil

Un spectacle de rue comique, une histoire sans parole pleine de surprises.

Vendredi 9 août à 18h.
Déville-lès-Rouen, Parc du Logis.

THÉÂTRE GESTUEL

M & M^{me} Poiseau

Vous êtes invités à l'anniversaire surprise de M^{me} Poiseau (75 ans), organisé par les soins de son tendre époux.

Proposé par Rouen Normandie Sites & Monuments.

Samedi 10 août à 15h.
Rouen, Aître Saint-Maclou.

CIRQUE **Masacrade**

Comment trouver un sens à la vie en s'entraînant à mourir avant de mourir...

Samedi 17 août à 18h.
La Neuville-Chant-d'Oisel, Terrain de football.

Dimanche 18 août à 18h.
Rouen, Place de la Cathédrale.

THÉÂTRE ABSURDE **La chute**

Une enquête surréaliste et musicale qui interroge (un peu) sur nos responsabilités et (beaucoup) sur la santé mentale de ses auteurs.

Vendredi 23 août, 18h.
Elbeuf, Parc de la Ruche (lieu sous réserve).

CIRQUE **Ce ne sera pas long**

Une immersion théâtrale, jonglée et humoristique, dans les méandres de la Commission Européenne.

Samedi 24 août à 18h.
Rouen, Aître Saint-Maclou.



Fly to the moon

© Alejandro Ardilla



Need for Swing Septet

© Jérôme Séron

HUMOUR SWING **Hot lovers**

Les cinq fanfarons en formica déroulent leur roadtrip un peu ringard.

Dimanche 25 août (horaire : voir sur le site internet).

Rouen, devant le Musée des Beaux-Arts.

Le spectacle sera précédé d'une initiation de danse Swing N'Roll.



Hot lovers

© Léa et Dimitri

BAL SWING **Festival Vibrations**

Concert anniversaire des 10 ans - Bal Swing - Need for Swing Septet + The Archers

Samedi 31 août à partir de 19h.
Rouen, Jardin des plantes.

Rétro-photo

Un aperçu des neuf premières éditions du festival, au travers de l'œil de photographes.

Jusqu'au 1^{er} septembre.
Rouen, Jardin des plantes.

Programmation complète sur



metropole-rouen-normandie.fr/jours-de-fete

La programmation est réalisée en collaboration artistique avec l'Atelier 231, Centre National des Arts de la Rue et de l'Espace Public - Sotteville-lès-Rouen et avec le soutien du réseau ReNAR.



Plongez !

À pied ou à vélo, goûtez au plaisir des promenades et profitez des animations en bord de Seine.



Seine en fête

La fête du fleuve est de retour pour sa 3^e édition du 5 au 7 juillet à Rouen. Pendant tout ce week-end, des animations gratuites sont programmées autour de la Seine, rive droite et rive gauche : défilés de fanfares, spectacle sur l'eau, activités nautiques, concerts... Retrouvez aussi des animations au Pavillon des transitions samedi 6 et dimanche 7 juillet : spectacle écolo-magic, atelier maquillage, balade en calèche, atelier dégustation des eaux...



La vie à la plage

Ambiance estivale sur les quais avec Rouen sur mer qui s'installe du 5 juillet au 4 août, de 14h à 20h. Outre la plage de sable, vous pouvez profiter du soleil sur les transats ou lire sous un parasol. Tout est prévu pour vous assurer une détente totale. Amusez-vous aussi en famille ou entre amis grâce aux nombreuses activités sportives et aux ateliers créatifs.

Du 5 juillet au 4 août, de 14h à 20h. Sur les quais bas rive gauche entre les ponts Jeanne-d'Arc et Guillaume-le-Conquérant. L'accès au site est libre et gratuit.



© Barbara Cabot - Ville de Rouen



© DR

Embarquez !

Profitez des beaux jours pour naviguer sur la Seine et découvrir le territoire autrement. Plusieurs formules sont proposées. Le Lutèce embarque les curieux pour des mini-croisières. À bord de L'Escapade, profitez d'une option "promenade gourmande" ou une sortie plus lointaine jusqu'au charmant bourg de La Bouille.



Hissez haut

Le musée Maritime, fluvial et portuaire de Rouen rend hommage au navigateur Jean de Verrazane qui a découvert New York en avril 1524 à bord du vaisseau royal "la Dauphine", avec un équipage parti de Rouen. L'exposition vous permet de découvrir l'aventure du navigateur florentin francisé, aujourd'hui célèbre grâce au grand pont Verrazano de New York.

Rouen, musée Maritime, fluvial et portuaire. Jusqu'au 30 septembre.



© DR



À NE PAS MANQUER



© Alexis Courcoux

Escale à Rouen



Pour la première fois, pour sa 55^e édition, la Solitaire du Figaro Paprec, la mythique course de voiliers, débute son parcours à Rouen, du 17 au 23 août.

La légendaire compétition de voile de la Solitaire du Figaro Paprec débutera son parcours à Rouen, du 17 au 23 août. Avant le départ officiel au Havre, un impressionnant défilé sur la Seine est prévu, dans le même esprit que l'Armada.

Une quarantaine de bateaux avec à leur bord des skippers, parmi

lesquels d'authentiques légendes du nautisme et de la régate, seront amarrés le long des quais de la Seine. Le village de la célèbre course est l'occasion d'une fête maritime avec une visite des bateaux et de nombreuses animations. Une occasion de saluer celles et ceux qui se retrouveront ensuite en mer

pour une compétition qui exige de la stratégie, de la résistance et de savoir déjouer les pièges d'une météo parfois capricieuse.

Du 17 au 23 août, de 14h à 18h, le Pavillon des transitions fête l'événement tous les après-midis avec des animations gratuites autour de la protection du fleuve et des océans.

17 août à partir de 14h30 > Arrivée des bateaux.

Du 17 au 23 août Village de la Solitaire du Figaro - Rouen rive droite, à proximité du pont Guillaume-le-Conquérant, 23 août. Descente de la Seine jusqu'au Havre.



lasolitaire.com

Une journée en bord de Seine

Prenez le temps d'une balade à vélo sur le territoire, de Val-de-la-Haye à Sahurs.



La colonne Napoléon à Val-de-la-Haye (point n°2 du parcours)



1 **Au départ des quais de Rouen rive droite**, vous empruntez une voie verte totalement sécurisée, de 18 km sans dénivelé.

2 Vous longez dans un premier temps la zone portuaire avant d'atteindre **la colonne Napoléon à Val-de-la-Haye**. Vous apercevez ensuite **le château de Soquence à Sahurs**. Faites une halte dans les jardins de ce château qui offrent un très beau point de vue sur le fleuve.

3 En arrivant au niveau du bac, prenez le temps de découvrir la table de lecture impressionniste : **le sentier du bord de l'eau à Sahurs**, peint par Alfred Sisley.

4 À Sahurs, traversez gratuitement la Seine en bac. **Vous arrivez à La Bouille** pour un déjeuner dans l'un des restaurants de la commune ou un pique-nique en bord de Seine en vous ravitaillant dans les commerces locaux, ou sur le marché de la place du bateau (les mercredis).

5 Après le repas, 33 panneaux patrimoniaux vous invitent à une promenade digestive dans le charmant village d'Hector Malot, qui compte plusieurs galeries d'art et boutiques.

6 Traversez à nouveau la Seine par le bac et gagnez **le centre-bourg de Sahurs**. Empruntez la rue de Marbeuf pour admirer le manoir du même nom et sa chapelle Notre-Dame-de-la-Paix.

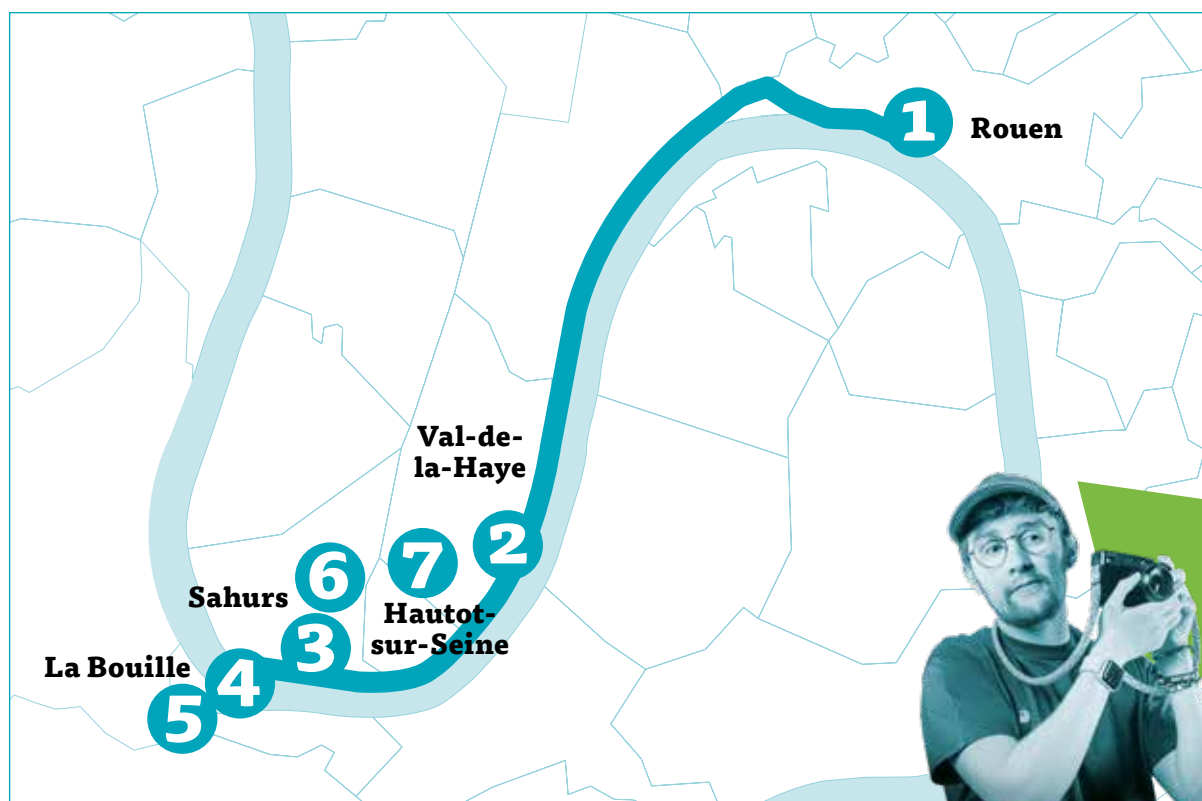
7 Continuez par la rue de la Seine. Regagnez la voie verte pour le chemin du retour. **Profitez du belvédère à Hautot-sur-Seine.**

De Rouen à La Bouille : 19,50 km, 1h20min



D'autres itinéraires sur laseineavelo.fr

Téléchargez gratuitement l'appli Cirkwi qui propose une multitude de balades, à pied, à cheval, à VTT, en bus, à moto.



L'appel de la Forêt



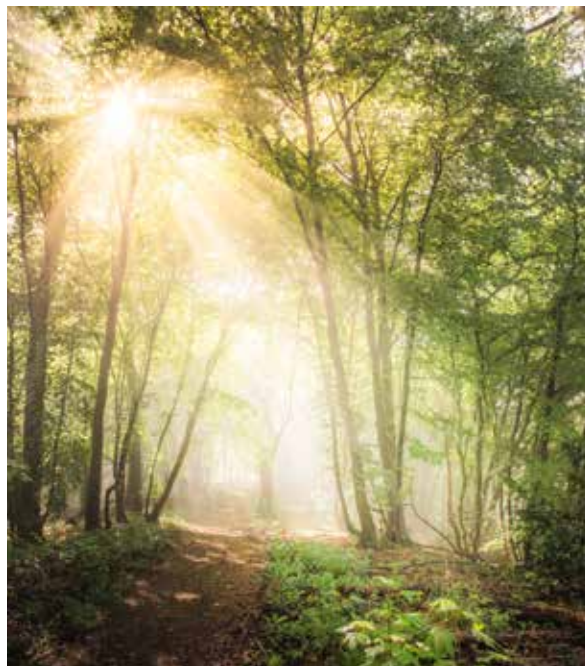
Si vous cherchez un peu de fraîcheur à l'ombre des arbres, pensez aux forêts qui occupent près du tiers de la superficie de la métropole.



La forêt de Roumare

Mettez vos sens en éveil lors d'une balade d'une dizaine de kilomètres au cœur de la Forêt de Roumare pour découvrir 37 essences du monde entier à l'Arboretum du Petit Charme. À proximité, le parc animalier est l'occasion d'admirer les cerfs, daims, biches, chevreuils et sangliers. Un sentier aménagé en accès libre longe la clôture avec des postes d'observation, des panneaux pédagogiques et des tables de pique-nique. À quelques pas de là, la mare Épinay permet d'observer les amphibiens.

Canteleu et Val-de-la-Haye, Forêt de Roumare.



Expo grandeur nature

Ouvrez grand les yeux. La 2^e édition de La Forêt monumentale, pilotée par la Métropole en collaboration avec l'ONF, propose un parcours d'œuvres monumentales, à découvrir sur quatre kilomètres en forêt domaniale de Roumare **jusqu'en septembre 2026**. 13 œuvres exceptionnelles d'artistes internationaux réveillent votre imaginaire. Ce projet insolite et ambitieux contribue aussi à valoriser le riche patrimoine forestier de la Métropole.



laforetmonumentale.fr

Visites guidées le 21 juillet et le 25 août à 15h.



Réservations sur

www.visiterouen.com.fr

Les forêts de la Métropole Allez vous balader en pleine nature, dans l'une des forêts du territoire.

La forêt de la Londe-Rouvray à Saint-Étienne-du-Rouvray • La forêt domaniale du Trait-Maulévrier au Trait • La forêt Verte à Bois-Guillaume, Mont-Saint-Aignan et Houpeville • La forêt du Bois du Roule à Darnétal • La forêt du Chêne à Leu à Grand-Quevilly

Plein les yeux

Voici une sélection des plus beaux panoramas pour admirer le territoire. Une invitation à la promenade et à la contemplation.

Au cœur de **la forêt domaniale du Trait-Maulévrier**, admirez la vallée de la Seine depuis la nouvelle plateforme d'observation du paysage, à trois mètres de hauteur. Pour accéder à ce point de vue exceptionnel, situé à proximité de l'aire d'accueil du Claquemeure, il suffit d'emprunter le chemin en direction du chêne Saint-Paul.

Du haut de ses 140 mètres d'altitude, **la colline Sainte-Catherine à Rouen** est l'endroit le plus connu pour admirer un coucher de soleil tout en ayant une vue imprenable sur la ville et la vallée de la Seine.

Le panorama de **la Roche Fouet à Orival**, à côté des ruines d'un ancien château du XII^e siècle, offre un remarquable point de vue sur la

boucle de Seine.

Le panorama **Saint-Adrien à Belbeuf** permet de découvrir un espace naturel protégé avec, en face, une vue sur les méandres de la Seine et au loin, Saint-Étienne-du-Rouvray.



www.visiterouen.com



À plein poumon

Avec ses 500 km d'itinéraires de randonnée sécurisés et balisés de 1,5 km à 40 km sur le territoire, il y en a pour tous les goûts et tous les niveaux. Parmi les nombreux itinéraires, la boucle Ronche Robec, de 8,6 km, est une balade champêtre entre les communes de Roncherolles-sur-le-Vivier, Fontaine-sous-Préaux et Saint-Martin-du-Vivier.

Au départ du centre du village de Roncherolles-sur-le-Vivier, vous descendez à travers le bois vers Darnétal pour atteindre le cours du Robec et une ancienne minoterie "le Moulin de Préaux" qui transformait le blé en farine au XIX^e siècle.

Vous longez ensuite la ligne de chemin de fer Rouen-Amiens et la halte de Saint-Martin-du-Vivier.

Après avoir aperçu au loin le Château du Mont-Perreux, vous arrivez à Fontaine-sous-Préaux, lieu de captage des sources du Robec.

En empruntant le chemin de la Robinette, vous poursuivez en forêt et vous regagnez le point de départ après avoir dépassé le manoir de Bimare à Roncherolles-sur-le-Vivier.





Des astuces pour se déplacer

À vélo

- Louez un vélo avec LOVÉLO, le service de location longue durée : reseau-astuce.fr
- Roulez comme voulez avec la location de vélos courte durée LOVÉLO : lovelibreservice.fr
- À Jumièges, louez un vélo classique ou à assistance électrique, pour adulte et pour enfant, auprès du Bureau d'information touristique de Jumièges ou sur visiterouen.com

En transport en commun

- N'oubliez pas : en métro, Teor ou bus, le samedi, c'est gratuit !
- Traversez la Seine avec la navette fluviale 100% électrique Calypso.
- Pour vous garer gratuitement, pensez aux parkings relais P+R puis utilisez les transports en commun.



www.reseau-astuce.fr





© DR

Dans un arbre perché !

Amateurs de sensations, l'espace d'acrobranche installé dans le parc Jacques- Chastellain, sur l'île Lacroix, à **Rouen**, va vous plaire. Faites votre choix parmi les sept parcours, dont deux pour les enfants. Avec une hauteur pouvant atteindre jusqu'à seize mètres, les parcours offrent des vues imprenables sur les environs, y compris sur la flèche de la cathédrale et la Seine. Pour les plus audacieux, l'un des parcours se termine par une chute libre de quatre mètres, suivie d'une descente en rappel.



accrocamp.com

Un autre parcours aventure se situe à **Saint-Martin-de-Boscherville**. Sur place, vous pouvez aussi vous amuser avec le laser game extérieur et le labyrinthe végétal.



visiterouen.com

Toujours plus haut

Culminant à 140 mètres d'altitude, la côte Sainte-Catherine est un site incontournable qui offre une vue remarquable sur les deux rives de la Seine. Pour en savoir davantage sur la biodiversité de ce lieu unique, des sorties sont organisées par la Ligue de Protection des Oiseaux Normandie (LPO) à 19h et 20h30, les vendredi 5 juillet et samedi 31 août. Participez à une chasse au trésor, organisé par le Conservatoire des espaces naturels Normandie (CEN), le dimanche 21 juillet à 14h.

Gratuit.

Sur réservation :
metropole-rouen-normandie.fr

Sur les rails

Aménagé sur l'ancienne voie ferrée Barentin/Caudebec-en-Caux, le vélorail de la vallée de l'Austreberthe propose dans des draines cinq places, un parcours de 6 km aller-retour en pleine nature. Le circuit part du « Pont des Vieux » à Saint-Paër et court dans la campagne en longeant la rivière jusqu'à Duclair.

Pont des Vieux, Saint-Paër
02 35 34 17 32



www.agv-visiter.fr



Par ici la sortie

L'été, quand les plants sont au plus haut, le champ de maïs du Pop Corn Labyrinthe à Bois-Guillaume devient un immense terrain de jeux. Cherchez la sortie dans ce dédale de cinq kilomètres de chemins, répartis sur quatre hectares de maïs. Tout au long d'un parcours d'environ 1h30, des jeux géants en bois vous attendent sur des étapes pour jouer et vous affronter avec votre équipe. Amateurs de frissons, il est possible de tenter l'aventure la nuit... Venez vous perdre et jouer aux différentes activités à la lueur de votre lampe frontale. Une atmosphère unique, pour faire le plein de sensations fortes.

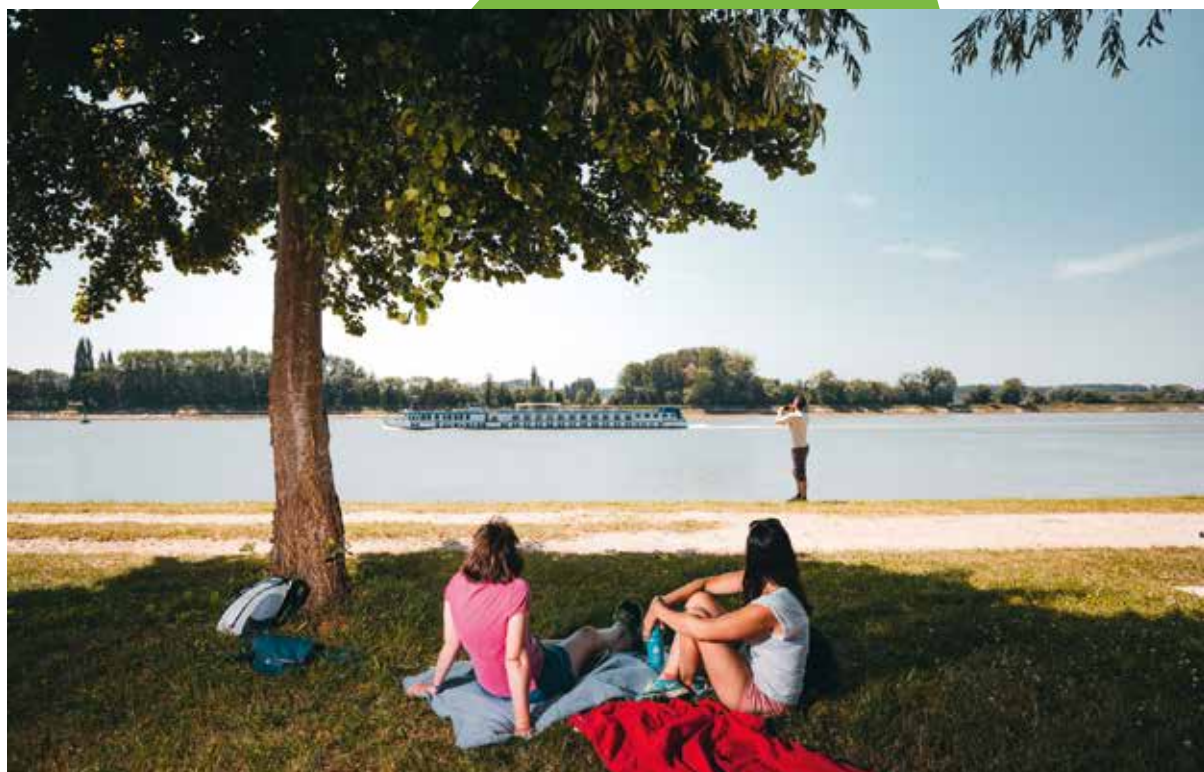
Bois-Guillaume, Pop Corn Labyrinthe.
Du 6 juillet à fin septembre.



popcornlabyrinthe.fr/rouen/



© DR



© DR

Pause 100% nature

Pour déjeuner, discuter, lire ou rêver, voici une sélection d'endroits pour profiter des rayons du soleil.

La Presqu'île Rollet

Sur les quais rive gauche à **Rouen**, au pied du pont Flaubert, la Presqu'île offre un grand espace engazonné propice à la détente et au pique-nique. Vous avez même des tables et des transats.

Sur la Route des Moulins

À l'est de Rouen, suivez le cours d'eau du Robec, au départ du stade Saint-Exupéry à Rouen. La promenade, qui s'étire jusqu'à **Darnétal**, comprend des bancs et une vaste pelouse où vous pouvez vous arrêter.

Dans un parc urbain

Des tables de pique-nique et des barbecues vous attendent au Parc Signa à **Maromme**. L'occasion aussi de se défouler avec un plateau multisports, mini-golf, aventure dans les arbres, ou encore pumtrack (pistes avec bosses et virages) pour les amateurs de vélo, trottinette et skate.



www.ville-maromme.fr

Le Parc naturel urbain du Champ des Bruyères

Outre des tables et même des barbecues, le Parc naturel urbain, à **Sotteville-lès-Rouen** et **Saint-Étienne-du-Rouvray**, offre aussi des coins d'herbe et de détente.

Face à la Seine

Au Trait, au bout de la rue de la Plage, vous pouvez vous poser à l'ombre des arbres et face à la Seine.



Amusez-vous !

En début de soirée ou à la tombée de la nuit, de nombreuses animations festives rythment votre été.



Au cœur de l'Aître

En journée ou en soirée, l'Aître Saint-Maclou prend des allures de place de village animée d'une ambiance festive et joviale. Sur les transats ou à l'ombre des arbres, flânez et profitez des spectacles de cirque, de théâtre ou encore du karaoké participatif et des fanfares traditionnelles populaires. Une nouvelle scénographie colorée et lumineuse habille la cour et donne une touche festive !

Rouen, Aître Saint-Maclou.
Du 6 juillet au 1^{er} septembre.



aitresaintmaclou.fr



Rouen Rock n'Roll

Embarquez pour une balade de près de 2 km, à Rouen, des années 1970 à 1990, avec les bars mythiques et la « rue de la soif », les disquaires et les radios pirates, les labels de musique, les salles de concert, un coiffeur-DJ, les friperies, les discothèques et les dancings... Fermez les yeux pour vous plonger dans une ambiance musicale et festive : Le Floralties, Tempo 2000, le Studio 44, Melodies Massacre, les Dogs, les Cramps.... Un univers rock et punk de la jeunesse rouennaise qui s'éveille et se rebelle, sur fond musical bien sûr !

Les années rock à Rouen des années 70 à 90.



www.cirkwi.com

On fait quoi ce soir ?

Vous cherchez des idées de sorties en soirée ? Voici une liste, non exhaustive, de quelques lieux pour profiter de la saison : **cinéma** à Rouen et Grand-Quevilly, **bowling** et **billard** - à Rouen, Grand-Quevilly et Amfreville-la-Mivoie. D'autres lieux sont ouverts tard le soir pour s'amuser dans une bonne ambiance comme le **lancer de hache** à Rouen, le **trampoline** à Sotteville-lès-Rouen, l'**escalade** à Rouen ou pour les plus sportifs le **padel**, le **squash**, le **badminton** à Isneauville. (page 28)

NOUVEAU

Quand la cathédrale s'illumine

Chaque été, à la nuit tombée, la cathédrale de Rouen s'illumine d'un époustouflant spectacle son et lumière. Cette année, à l'occasion du festival Normandie Impressionniste, une nouvelle création est projetée sur la façade.

À l'occasion de Cathédrale de Lumière, la Métropole et le festival Normandie Impressionniste confient au plasticien américain Robert Wilson la nouvelle œuvre audiovisuelle projetée sur la façade

du monument. Avec sa création rouennaise "Star and stone : a kind of love... some say", l'artiste s'empare de l'histoire d'une ville qui a souffert, confronte par des images abstraites, la puissance de l'édifice

à la vulnérabilité et la beauté de l'existence humaine, où les forces de la nature et l'enfance ne sont jamais loin. Un spectacle porté par la voix d'Isabelle Huppert et la poésie de Maya Angelou.

Rouen, parvis de la Cathédrale. Gratuit.

Dates et horaires :

- > Jusqu'au 29 juin : le vendredi et samedi, à 23h.
- > Du 1^{er} au 31 juillet : tous les soirs, à 23h.
- > Du 1^{er} au 15 août : tous les soirs, à 22h30.
- > Du 16 au 31 août : tous les soirs, à 22h.
- > Du 1^{er} au 28 septembre : vendredi et samedi, à 21h30.



Les jeudis en Terrasse

Chaque jeudi de juillet, des concerts gratuits animent la ville de Rouen.



Jeudi 4 juillet

18h Place des Emmurées - School's Out

PREMIER FEST DES ÉCOLES DE MUSIQUE

19h Place du 19 avril 1944 - DJ Vif

Argent Block Party - **CLASSIC ROCK**

19h Place du Chêne Rouge -

Chambre 317 **CHANSON**

20h30 Place du Chêne Rouge -

Tahiti 80 **POP**

22h Place du Chêne Rouge -

Gallowstreet **JAZZ**

Jeudi 11 juillet

18h30 Place des Carmes -

Le sentier des Papillons

CONTE MUSICAL JEUNE PUBLIC

18h45 Place de la Cathédrale -

Rebecca **POP ROCK**

19h30 Rue Eau-de-Robec -

La Mante **POP ROCK**

20h Place Saint-Marc -

Maddy Street **RAP HIP HOP**

20h30 Place des Carmes -

Foray **CHANSON**

20h45 Place de la Cathédrale -

Elli De Mon **CHANSON**

21h Rue Eau-de-Robec -

Pö **ÉLECTRO**

22h Place Saint-Marc -

Akira & le Sabbat **FRENCH INDIE**

Jeudi 18 juillet

18h30 Place Saint-Sever -

Un soir au Maquis **MUSIQUE DU MONDE**

18h30 Place du Vieux-Marché -

La Vie de Quartier **JEUNE PUBLIC**

19h Place de la Pucelle -

Aeon Seven Block Party **DJ SET FUNK**

19h Aître Saint-Maclou -

Adély's **CHANSON POP**

19h30 Place Saint-Marc -

Phil Vermont **BLUES ET ROCK**

20h30 Place du Vieux-Marché -

Havres **CHANSON**

21h Aître Saint-Maclou -

Cindy Pooch **CHANSON**

21h30 Place Saint-Marc -

Little Bob Blues Bastards **BLUES ROCK**

Jeudi 25 juillet

18h30 Place de la Calende -

Eda Diaz **LATIN**

18h30 Place du Chêne Rouge -

Gogo Juice **ROCK**

18h45 Espace du Palais -

Huit Nuits **CHANSON**

19h Rue Eau-de-Robec -

Akinroots **JAZZ**

20h30 Place du Chêne Rouge -

Hada **ROCK**

20h30 Place de la Calende -

Lonesome Shack **BLUES**

20h45 Espace du Palais -

Qwanqwa **TRAD ÉTHIOPIE**

21h Rue Eau-de-Robec -

Imarhan Timbaktu **MUSIQUE DU MONDE**

22h Place du Chêne Rouge -

Tramhaus **POST PUNK**

EN bref

CONCERT avec le groupe **Copains des Bois**, vendredi 5 juillet à partir de 19h30, quai Lescure à Amfreville-la-Mivoie. amfreville-la-mivoie.fr - **SOIRÉE FESTIVE** le samedi 13 juillet dans le **Parc des Tourelles** à partir de 19h. **Feu d'artifice** à 23h30 depuis les Jardins Aquatiques à Petit-Couronne. ville-petit-couronne.fr - **CONCERTS Festival des Artistes Normands** du 29 au 31 août à l'Hippodrome des 3 Pipes à Bihorel. festival-lefan.fr - **FESTIVAL Les Bakayades**, du vendredi 5 au dimanche 7 juillet. Spectacles, concerts et fanfares tout le week-end et un feu d'artifice samedi 6 juillet à Grand-Quevilly. grandquevilly.fr - **SOIRÉE FESTIVE** Grand banquet festif et bal dansant le samedi 6 juillet à l'Hydre en Scène au Trait. letrait.fr - **CONCERTS Pacific Festival n°4**, le vendredi 5 juillet à partir de 18h30 et samedi 6 juillet dès 18h, derrière l'Atelier 231 à Sotteville-lès-Rouen. homefactory.live - **FEU D'ARTIFICE** au Château d'Oissel, le 13 juillet et à Rouen le 14 juillet, à 23 h. - **ANIMATIONS Dîner-croisière et feu d'artifice** le 13 juillet à Oissel et le 14 juillet à Rouen. Réservations : www.visiterouen.com



L'Aître la nuit

À la tombée de la nuit, en petit groupe, l'Aître Saint-Maclou dévoile son passé riche de plus de 600 ans d'histoire. Au fil du discours du guide, vous pourrez apprécier la douce lumière et l'ambiance magique qui se dégagent de ce lieu unique. Aucun détail ne vous échappera : du crâne à triple face

sculpté sur la façade à la cloche de la cour de récréation, en passant par le fameux chat momifié de l'Aître.

Chaque jeudi du 11 juillet au 29 août (sauf le 18 juillet) à 22h.

 aitresaintmaclou.fr

Tiers-lieu festif

Sur près de 8 000 m², le Quartier Libre à Rouen est un lieu vivant et alternatif avec des espaces de jardins partagés, de loisirs, un restaurant, deux comptoirs street food et cinq bars. Dix échoppes sont installées dans des containers aménagés. Ils sont tatoueurs, créateurs ou chineurs et surtout passionnés. Chaque année, le Quartier Libre programme près de 400 artistes. Concerts, événements festifs, conférences et marchés sont au programme de cette troisième saison estivale du Quartier.

 www.lequartierlibre.org



© DR



© DR

Allumez les lumières !

En version clair-obscur, le château du Taillis vous invite à attendre le crépuscule et la nuit pour percer les secrets de cet ancien manoir fortifié devenu l'ultime vestige du style Seconde Renaissance italienne en Seine-Maritime. Une visite rare à la lumière de 2 500 bougies avec en point d'orgue un feu d'artifice qui finira de sublimer le château, le jardin, les écuries, la serre et les autres merveilles du site.

Visite aux lumières les 20 juillet et 10 août, à partir de 21h30. Infos et réservation : Château du Taillis Hameau de Saint-Paul à Duclair.

 chateaudutailis.com



Bougez !

Envie de courir, nager, ramer, sauter, escalader...? Voici quelques idées pour vous défouler.



Les grands du stade

Jeudi 4 juillet, des athlètes de niveau mondial se retrouvent au stade Jean-Adret à Sotteville-lès-Rouen, pour le meeting international, une étape du circuit Pro Athlé Tour.

Au programme : sprint, demi-fond, sauts, haies, javelot...

L'événement fait partie des cinq meilleurs meetings français et détient le label European Athletics. Depuis plus de trente ans, cette compétition de renom accueille de nombreux médaillés olympiques tels que Renaud Lavillenie, Mélina Robert-Michon, Kim Collins...

Sotteville-lès-Rouen, Stade Jean-Adret
Le 4 juillet dès 18h10. Gratuit.



www.meeting-sotteville.com

Restez actifs

De nombreuses activités vous attendent pour grimper, bouger, sauter, relever des défis...

Déroulez-vous au Padel Arena à Isneauville. Un complexe sportif indoor proposant la pratique de sports de raquette : padel, squash, badminton et tennis de table.

Si vous préférez grimper : Arkose à Rouen.

Affrontez vos amis lors d'une partie de laser game, Docks laser à Rouen. Une partie de bowling ? Bowling Plaza à Grand-Quevilly, Bowling billard à Amfreville-la-Mivoie, Rouen Espace Loisirs, Snooker Bowl à Rouen et le bowling international de Rouen. Bougez, sautez aussi au We Fly Trampoline Park à Sotteville-lès-Rouen

Pour les enfants : Aventure Kid's à Grand-Couronne, Balygou à Bois-Guillaume, We Jump et Gulli Parc à Rouen, Gravity Parc des défis à Saint-Pierre-lès-Elbeuf.



visiterouen.com





Un max de sports

Kayak, planche à voile, paddle... Trouvez l'activité nautique qui vous correspond le mieux dans les bases de loisirs du territoire.

Une large palette d'activités ludiques et sportives sont proposées à la base de loisirs de Jumièges-Le Mesnil : kayak simple ou double, paddle, paddle géant, pédalo, des structures gonflables, du minigolf et des karts à pédales. Profitez également de la plage et du lac. Prenez de la hauteur avec le parcours filet, le parcours dans les arbres et la tyrolienne aller/retour qui passe au-dessus du lac !



basedejumieges.com

Initiez-vous à la voile ou au kayak sur la Seine grâce aux stages proposés

par le club, à la base d'Hérouville, à proximité de la forêt de Roumare.



ycr76.fr

Profitez du lac à la base de loisirs de Bédanne à Tourville-la-Rivière, pour des activités libres comme la baignade et sur les terrains multisports.

Vous pouvez aussi louer un kayak, un catamaran, une planche à voile ou un paddle. Découvrez la voile avec le Club de Voile de Saint-Aubin/Elbeuf (CVSAE).



bedanne.com

J'ai piscine !



Pour faire des longueurs, se rafraîchir ou s'amuser, la piscine est le lieu incontournable de l'été. Trouvez celle près de chez vous.





© DR

Explorez le château

Tablette en main, parcourez le château de Robert le Diable à Moulineaux grâce à l'Explor Games®. Testez le nouveau scénario : "Charlie et le peuple des Éclérillons". Charlie a besoin d'aide. Comme tous les enfants il emporte son jouet préféré partout avec lui. Depuis sa dernière balade, son jouet manque à l'appel. Ensemble, vous partez à sa recherche. Dans les buissons, une étrange créature se faufile parmi les roches... Saurait-elle ce qui est arrivé au jouet de Charlie ? Aucun doute, il faut la suivre pour en avoir le cœur net. Avec "les fantômes du château Robert

le Diable", partez à la rencontre des spectres du passé : Mathilde de Flandres, Rollon et même le cruel Robert le Diable. Relevez de nombreux défis pour lever le voile sur les phénomènes étranges dont le lieu est témoin. Que vous soyez plutôt histoire ou plutôt nature : choisissez votre scénario, réservez votre tablette et partez pour une exploration qui vous réserve bien des surprises !

Moulineaux, Château de Robert le Diable



chateauderobertlediable.fr



© DR

Le Grand Nord

Dominant les boucles de la Seine depuis le XII^e siècle, le château de Robert le Diable est le lieu idéal pour un plongeon dans les arcanes du temps. Les 3 et 4 août, remontez votre montre de quelques siècles et réveillez-vous à l'époque des Vikings, au cœur d'un campement reconstitué dans les douves. De quoi vous équiper des pieds à la tête en visitant le marché artisanal ; vous initier à l'épée, à la lance et au maniement du bouclier en assistant à des démonstrations de combats ; profiter aussi de la fête, de la musique et des nombreux ateliers pour mieux renouer avec nos ancêtres venus du Nord.

Les Historiques de Robert le Diable.
Château de Robert le Diable.
1061, rue Lieutenant-Jacques-Hergault,
Moulineaux.



chateauderobertlediable.fr

Dans les pas de Jeanne

Oubliez vos repères, l'Historial Jeanne d'Arc n'est pas un musée traditionnel. Le parcours-spectacle, spécialement créé pour présenter l'épopée de l'héroïne, est une prouesse de technologie et d'innovation au service de l'émotion. Dès le début de votre visite, plongez dans l'obscurité et regardez les murs de pierre prendre vie. Projections, écrans, mappings 3D, les images défilent sous vos yeux et les témoins de l'époque vous guideront de salles en salles pour vous faire vivre une expérience inoubliable.

Parcours numérique du mardi au dimanche, de 10h à 19h.
Visite guidée en famille mercredis 10, 31 juillet et 21 août à 10h.
Parcours dédié aux 3-6 ans samedis 13, 27 juillet et 10, 24 août à 10h.



historial-jeannedarc.fr



© DR

NOUVEAU

Au cœur de l'histoire des Vikings

Située en bord de Seine à Rouen sur un espace de près de 1 000 m², la Cité Immersive Viking vous transporte au cœur de l'histoire des Vikings en Normandie. Dans un riche parcours offrant une expérience inédite, à la fois sensorielle, narrative et ludique, la Cité Immersive Viking vous fait voyager à la découverte de la culture scandinave, son artisanat, sa mythologie, son histoire et ses apports fondamentaux à la culture française d'aujourd'hui. À partir de décors historiques, de murs vidéo 360° ou encore de dispositifs musicaux 3D, vous revivez les grandes expéditions vikings et découvrez l'héritage de cette époque.



cites-immersives.fr

RDV AU DONJON



Libérez Rouen !

Vivez une aventure historique et une expérience immersive, avec l'escape game "Libérez Rouen, rejoignez la Résistance", au cœur du Donjon de Rouen. Août 1944, au lendemain du Débarquement allié, l'espoir renaît dans les rangs de la Résistance. Une mission de la plus haute importance vous est confiée : récupérer des documents stratégiques dissimulés dans le bunker allemand le mieux protégé de la ville. Vous devrez faire preuve de sang-froid et d'ingéniosité pour mener à bien votre mission. Serez-vous à la hauteur ?

Rouen, le Donjon.
Jusqu'au 5 novembre.



donjonderouen.com

1944, comme si vous y étiez

Le 29 août 1944, Rouen est libérée. Après plusieurs années de guerre et d'occupation, les rues de la ville sont dévastées mais la paix est enfin là. 80 ans après ce grand jour, le Donjon de Rouen va vous ramener jusqu'en 1944 au sein d'un campement militaire reconstitué. Mitrailleuse, jeep, moto, armes et équipements militaires plongent le public jusque sur la ligne de front. Ce musée à ciel ouvert permet d'approcher, voire de manipuler, certains objets d'époque. Cet événement est aussi l'occasion de découvrir toute la culture que les Américains et les Canadiens ont amené dans leur paquetage. Dans une ambiance de liesse qui gagne le Donjon et son quartier, chacun peut ainsi vibrer au rythme de concerts jazz et de bals swing.

Rouen, Donjon.
Les 31 août et 1^{er} septembre, de 11h à 19h - Gratuit.



www.donjonderouen.com



EN bref

ANIMATION Jouez lors des **Olympiades au Château de Robert le diable** à Moulinaux, le dimanche 7 juillet, de 13h à 15h. www.chateauderobertlediable.fr • **VISITE** Tout l'été, suivez le guide à travers les ruines du **château de Robert le Diable** à Moulinaux, à la découverte de son histoire aussi riche que surprenante. www.chateauderobertlediable.fr • **VISITE En calèche dans les rues de Rouen**, les 19, 20 juillet et 23, 29, 31 août. www.visiterouen.com • **VISITE Revivez l'histoire de Rouen** révélée à travers quelques **tours de magie**, les 9, 15, 23, 29 juillet et 8, 21 août. www.visiterouen.com • **ATELIERS Moissons participatives** du 17 au 24 juillet, de 10h à 17h et atelier "coup de pouce" le 28 août de 9h à 12h, au Parc naturel urbain du Champ des Bruyères à Sotteville-lès-Rouen et Saint-Étienne-du-Rouvray. lechampdespossibles-rouen.org



Quand les **enfants** s'en mêlent

Pour les enfants, les vacances d'été sont l'occasion de faire le plein d'activités : ateliers, spectacles, jeux sportifs ou découvertes en famille... Piochez parmi une sélection d'animations.

100% nature

La forêt et la nature se découvrent sous forme de balades, jeux et ateliers proposés par les Maisons des forêts de la Métropole.

La forêt des tout-petits

Animations sensorielles pour les 18/36 mois.

Mardi 9 juillet à 10h.
Darnétal, Maison des forêts.

Balade sensorielle en famille

Une balade ponctuée de jeux sensoriels.

Samedi 13 juillet à 14h.
Darnétal, Maison des forêts.

Les papillons de Normandie

Apprenez à reconnaître les papillons autour de vous.

Jedi 18 juillet à 14h30.
Orival, Maison des forêts.

Yoga des 3-5 ans

Découvrez en forêt, avec vos enfants, des positions de yoga qui imitent les animaux.

Samedi 24 août à 10h30.
Darnétal, Maison des forêts.

Fabrication de cabanes

Comme Robinson, amusez-vous à fabriquer votre cabane.

Mardi 27 août à 14h30.
Orival, Maison des forêts.

Le Koh-Lanta des forêts

Participez à un grand jeu en équipe pour un moment sportif et de partage.

Vendredi 30 août à 13h30.
Orival, Maison des forêts.



© DR



Programme complet, réservations : metropole-rouen-normandie.fr

Le cahier de vacances des 8/12 ans



À la recherche d'activités pour les enfants sur le thème de la forêt ? Le cahier de vacances propose, pour les jeunes bricoleurs, de fabriquer un herbier ou encore un hôtel à insectes. D'autres activités ludiques - un quiz, des mots croisés et des défis - vous permettent de partager de bons moments en forêt avec vos enfants.

À télécharger sur



metropole-rouen-normandie.fr



Les ateliers Et patati et patrimoine

Ouverts aux enfants de 4 ans à 12 ans, ces ateliers ludiques, fondés sur l'observation, mettent le patrimoine à la portée de tous.

Lundi 8 juillet - 14h-17h

Je gargouille, tu gargouilles...

(7-12 ans)

Réalise une gargouille avec un peu de terre et beaucoup d'imagination.

Mardi 9 juillet - 14h-16h

Il ne faut pas dire fontaine...

(7-12 ans)

Une promenade-enquête dans la ville pour débusquer les anciennes fontaines.

Mercredi 10 juillet - 14h-16h

Les animaux fantastiques

(4-6 ans)

Réalise un animal fantastique.

Judi 11 juillet - 14h-16h

Dessine-moi un blason

(4-6 ans)

Pars en ville à la recherche d'un blason et réalise ton propre blason.



Vendredi 12 juillet et

lundi 26 août - 14h-17h

Le petit impressionniste

(7-12 ans)

Après une découverte des peintres impressionnistes, tu peins comme Claude Monet en réinventant l'impressionnisme.

Mardi 27 août 14h - 16h

Saute-Mouton au Gros-Horloge

(4-6 ans)

Participe au jeu de memory « saute-mouton »

Mercredi 28 août - 14h-16h

Monuminos

(4-6 ans)

Rencontre un géant de pierre, la cathédrale et une modeste maison en pan de bois.

Judi 29 août - 14h-17h

Décor Renaissance

(8-12 ans)

Après une visite des bâtiments d'architecture Renaissance, tu réaliseras un pilastre (colonne plate) en argile avec ses sculptures.

Vendredi 30 août - 14h-17h

Fabrique ton béton

(8-12 ans)

Après un parcours qui te permettra d'observer différentes architectures et formes de béton, tel un maçon, tu réaliseras en atelier un moulage de ce matériau.

Atelier Et patati et patrimoine

27, rue Victor-Hugo à Rouen

Réservation obligatoire

02 32 76 44 95



NOUVEAU À L'AÎTRE



Le défi de l'Aître Saint-Maclou

Découvrez l'Aître Saint-Maclou au cours de cette nouvelle activité parsemée de jeux et de défis. Affrontez-vous dans une série d'épreuves concoctée par notre guide : sculptures en pâte à modeler, jeux d'observation et autres devinettes vous attendent. Esprit d'équipe, rapidité et cohésion sont de mises pour pouvoir l'emporter.

Mercredis 17 juillet, 7 août et 28 août à 15h.

Une question de vie ou de mort

16^e siècle, la peste frappe de nouveau la ville de Rouen. Les habitants doivent s'unir pour tenter d'échapper à ce terrible fléau. Dans ce jeu de plateau collaboratif, les participants affrontent ensemble la Peste noire, fléau au 16^e siècle, et tentent par tous les moyens de l'éradiquer. La course contre la montre a commencé ! Cet atelier, jeu en équipe immersif et participatif, est l'occasion de revenir sur un épisode important de l'histoire de l'Aître Saint-Maclou.

Mercredis 10 juillet et 21 août à 15h.

Un été au musée

Tout l'été, profitez d'une palette d'expériences, de surprises, de fêtes et de découvertes étonnantes. De nombreux rendez-vous sont gratuits.

Musée Beauvoisine à Rouen

- Ciné plein air en famille
Vendredi 28 juin à 22h.
- Atelier au jardin, découverte sensorielle
Vendredi 13 juillet et mercredi 28 août à 14h30.
- Déambulation contée en famille
Dimanche 21 juillet et mercredi 18 août à 15h30.
- Atelier enfant La nature de toutes les couleurs
Mardis 16 juillet et 6 août à 14h.
- Les olympiades des animaux
Mardis 23 juillet et 20 août à 14h.
- Ciné-concert
Vendredi 12 juillet à 15h30 et 16h30.
- Magic garden
Mardi 27 août à 15h30 et 16h30.

Musée des Beaux-Arts à Rouen

- Ateliers flash en salle
Samedis 20 juillet et 17 août à 15h.
- Galerie de portraits
Lundi 8 juillet à 10h30.
- Week-end guinguette "So british"
- atelier linguistique, lectures de contes, ciné plein air et guinguette
Samedi 24 et dimanche 25 août.

Musée de la céramique à Rouen

- Atelier enfant Made in Japan
Lundi 8 juillet à 14h30.
- Atelier enfant Il est tôt pour le bento
Lundi 26 août à 14h30.
- Mangaka
Mercredi 10, jeudi 11 et vendredi 12 juillet à 14h.
- Week-end événement "Passion Japon et pop culture" - ateliers calligraphie, xylogravure, arts martiaux, initiation au jeu de cartes, ciné plein air
Samedi 6 et dimanche 7 juillet.



Musée industriel de la Corderie Vallois à Notre-Dame-de-Bondeville

- Atelier en famille upcycling
Samedi 6 juillet de 13h30 à 17h30.
- Tissage de papiers colorés
Mercredi 17 juillet à 14h30.
- Ta trousse en teinture végétale
Mercredi 21 août à 14h30.
- Lunettes 3D
Mercredi 28 août à 14h30.

La Fabrique des savoirs à Elbeuf

- Olympiades en famille
Mercredi 3 juillet dès 14h30.
- L'heure du conte
Samedi 13 juillet à 16h.
- Visite contée à gigoter
Mercredi 28 août à 15h.
- Yoga parent-enfant
Mercredi 17 juillet à 10h.
- Customise ton sac de sport
Samedi 10 août à 14h30.
- Gym au musée
Dimanche 25 août à 14h.

Musée Flaubert et d'histoire de la médecine à Rouen

- Yogi yoga
Mardis 9 et 23 juillet et 6 août à 11h.
- Visite contée du jardin de plantes médicinales
Judis 11 et 25 juillet et dimanche 18 août à 16h.

Programme complet :



musees-rouen-normandie.fr



Jeux-vacances

L'abbaye de Jumièges propose des ateliers pour révéler tous les talents cachés des enfants pendant l'été : peinture le 8 juillet, apprenti photographe le 15 juillet et le 5 août, calligraphie le 22 juillet, les rubans décoratifs le 29 juillet, enluminure le 12 août, drakkar le 19 août et vitrail le 26 août.



abbayedejumieges.fr

Faites-le vous même !

Ateliers ou animations pour les enfants, il se passe toujours quelque chose au Pavillon des transitions.

Mercredi 3 juillet à 16h

Atelier participatif sur la conservation par lacto-fermentation.

Samedi 6, dimanche 7, samedi 13 et dimanche 14 juillet, samedi 3 et dimanche 4 août à 10h30

Histoire contée pour les 3-6 ans.

Mardi 9, jeudi 11, vendredi 12, jeudi 18 juillet, samedi 10 et dimanche 11 août à 16h

Fabrication d'un petit diorama décoratif avec bocal et bouchon.

Mercredi 10, 17 et 24 juillet à 16h

Fabrication d'un éventail en tissu de récupération.

Samedi 13 juillet à 16h

Atelier culinaire Jusqu'à 17h30.

Dimanche 14 juillet à 14h30, jeudi 18 et vendredi 26 juillet, jeudi 1^{er} et vendredi 2 août à 16h

Fabrication d'un petit cerf-volant avec des matériaux de récupération.

Samedi 20 et dimanche 21 juillet à 16h

Fabrication d'un savon naturel.

Jeudi 25 juillet à 14h et 15h

Fabrication d'une marmite norvégienne.

Samedi 27 et dimanche 28 juillet à 14h30

Fabrication d'un porte clé en cuir.

Samedi 3 et dimanche 4 août à 16h

Fabrication d'une serviette de plage personnalisée.

Mardi 6, mercredi 7, mardi 27 et mercredi 28 août à 16h

Fabrication d'un support macramé pour pot suspendu.

Jeudi 8, vendredi 9, jeudi 29 et vendredi 30 août à 16h

Fabrication de petit bijou.

Mardi 13, mercredi 14 et jeudi 15 août à 16h

Fabrication d'une carte postale à semer.

Vendredi 16 août à 16h

Fabrication d'un oya.

Samedi 24 et dimanche 25 août à 14h30

Fabrication d'un cartable tote bag.

Samedi 31 août et dimanche 1^{er} septembre à 14h30

Fabrication d'une trousse rouleau en cuir.



metropole-rouen-normandie.fr/
equipements/pavillon-des-
transitions

