



# LE mag

MÉTROPOLE **ROUEN NORMANDIE**

Embarquez vers

Rouen Seine  
Normandie  
2025



Candidature  
capitale  
européenne  
de la culture

#86 - OCTOBRE 2023



LA MÉTROPOLE ÉLUE CAPITALE FRANÇAISE DE LA BIODIVERSITÉ

# LABEL ET LES BÊTES



métropole  
ROUENNORMANDIE

# édito

Chère Madame,  
Cher Monsieur,

**En décembre, nous saurons quelle ville deviendra Capitale européenne de la Culture en 2028. Nous sommes en finale, aux côtés de Bourges, Clermont-Ferrand et Montpellier. C'est déjà une grande réussite et un motif de fierté. Il nous reste quelques semaines pour l'emporter !**

En cas de victoire, nous doublerons le budget culture de la Métropole d'ici 2028 : lancement d'études pour la valorisation de sites culturels et patrimoniaux remarquables, réalisations de projets phares en lien avec notre candidature... La Vallée de Seine Normandie deviendra plus que jamais une terre de Culture, avec des rendez-vous Capitale qui débiteront dès l'année prochaine. Nous avons imaginé un ensemble de festivités, de propositions culturelles pour vous surprendre et vous émerveiller, de transformations de lieux atypiques et célèbres, où vous pourrez flâner, vibrer, danser et rêver...

Une île flottante et culturelle provoquant des rencontres inédites autour des sciences de la flottabilité avec des habitants, des

scientifiques et des artistes, des œuvres monumentales le long de la Seine, un festival de la pluie, composé de grandes plaines ouvertes exclusivement les jours pluvieux... Voici quelques exemples de magie et de mystère qui s'empareront de la métropole si nous l'emportons en décembre. Cela pourrait être un tournant historique : nous souhaitons penser en profondeur ce renouveau, en travaillant les notions de tourisme durable, d'hospitalité, de transmission des savoirs... Une culture partout, pour tous et par tous.

Nous accueillons par ailleurs les 3 et 4 octobre les Assises Nationales du Fleuve. L'occasion de décloisonner les différentes dimensions de nos fleuves, en pleine cohérence avec la candidature Rouen Seine Normandie 2028. La Seine et ses méandres forment un patrimoine précieux, notre ouverture à l'Europe et au monde. C'est une fierté d'accueillir cet événement d'ampleur !

Du 9 au 14 octobre, nous proposons également des conférences et un village d'animation au Pavillon des Transitions dans le cadre des Journées de la Culture du Risque. J'ai interpellé à nouveau l'État, car les engagements sont insuffisamment

tenus. Il faut massifier les inspections des sites industriels en augmentant par exemple le nombre d'inspecteurs. C'est prioritaire, et c'est urgent.

Je vous souhaite une agréable lecture de ce MAG consacré au titre que nous venons de remporter, pour la 1<sup>ère</sup> fois: celui de Capitale Française de la Biodiversité, venant consacrer nos efforts massifs pour la préservation et le développement du vivant, du patrimoine forestier, bocager et arboré. Des années de travail sont récompensées. Bien sûr un titre ne fait pas tout. Mais c'est tout de même une reconnaissance, impartiale et d'envergure nationale.

Rouen Seine Normandie 2028, Capitale Française de la Biodiversité, Assises Nationales du Fleuve et transition industrielle : la vision est claire, ancrée dans notre histoire locale et les enjeux de demain. Portons-là ensemble !

On se bat, on ne lâche rien.

Chaleureusement à vous,

**Nicolas Mayer-Rossignol**

Président de la Métropole Rouen Normandie

## **Vous avez une question, une réaction, un commentaire, une proposition ?**

Soumettez-les au Mag par email ([mag@metropole-rouen-normandie.fr](mailto:mag@metropole-rouen-normandie.fr)) ou par courrier à l'attention de la rédaction du Mag, Le 108, 108, allée François-Mitterrand, CS 50589, 76006 Rouen Cedex.



métropole  
ROUEN-NORMANDIE

Ce magazine est une publication de la Métropole Rouen Normandie.

Le 108 - 108, allée François-Mitterrand, CS 50589, 76006 Rouen Cedex

Tél. 02 35 52 68 10 - Fax 02 35 71 25 95 - e-mail : [mag@metropole-rouen-normandie.fr](mailto:mag@metropole-rouen-normandie.fr)

# aller+loin

Retrouvez des informations supplémentaires, des contenus photos-vidéos et beaucoup d'autres choses sur **les réseaux sociaux**



## Participez !

Mobilités, aménagements, environnement, risques industriels...

**Imaginez l'avenir de la Métropole sur la plateforme Je Participe.**



[jeparticipe.metropole-rouen-normandie.fr](http://jeparticipe.metropole-rouen-normandie.fr)



## Ouvrez vos oreilles

Découvrez les richesses naturelles, culturelles et patrimoniales du territoire.

[podcasts.metropole-rouen-normandie.fr](http://podcasts.metropole-rouen-normandie.fr)



## Roulez quand vous voulez

Retrouvez LOVÉLO libre-service à Rouen, Petit-Quevilly et Sotteville-lès-Rouen.

Téléchargez l'application LOVÉLO Libre-service.



## Sport ou culture ?

Pas besoin de choisir !  
**Suivez l'actualité en vidéo** avec l'Info sport et l'Info culture de la Métropole.



[metropole\\_rouen\\_normandie](https://www.instagram.com/metropole_rouen_normandie)



Retrouvez avec ce magazine **le guide pratique annuel spécial "Risques"** pour vous informer sur les risques naturels et industriels, les moyens de les prévenir et d'y faire face.

## Jeux-concours sur nos réseaux sociaux !





**Alice Aurand est conservatrice-restauratrice de peinture. Elle intervient depuis mars dernier sur la restauration de l'œuvre de Raoul Dufy *Le Cours de la Seine*, visible au Musée des Beaux-Arts de Rouen.**

Qui pourra dire encore que les restaurateurs sont des ermites reclus dans des ateliers discrets, accrochés à leurs pinceaux, inspectant chaque altération à la loupe ? Alice Aurand livre une autre version de son parcours et de sa profession. C'est à 18 ans qu'elle entame une licence en Histoire de l'art avant de poursuivre et d'achever son cursus à Londres, au sein de la prestigieuse école du Courtauld Institute of Art. « J'ai opté pour la restauration de peinture de chevalet et je m'intéresse particulièrement à la période du XIX<sup>e</sup> et début du XX<sup>e</sup> siècles. Je voulais toucher les œuvres, être à leur contact », explique Alice Aurand. Après Londres, il y aura l'Inde puis le Danemark. Preuve que les restaurateurs ont aussi l'âme globe-trotteuse ! En dehors des destinations et des projets tout aussi variés, le métier se retrouve à la croisée de multiples savoirs et compétences. Depuis plusieurs mois, Alice Aurand, accompagnée d'une dizaine d'autres restauratrices, intervient au Musée des Beaux-Arts de Rouen sur la toile

de Raoul Dufy, intitulée *Le Cours de la Seine*. Cette œuvre monumentale, datée de 1936-1937, est à nouveau visible depuis mars 2023. L'intervention en cours consiste à la « stabiliser ». « Les composés de zinc qui ont été utilisés dans la peinture ont contribué à provoquer des soulèvements et des écailles qu'il faut refixer. La couche peinte doit être décrassée. Le support toile quant à lui est plutôt en bon état. » Mais le travail d'Alice Aurand ne s'arrête pas là. « Nous abordons les œuvres sur un plan autant artistique que scientifique et historique. À partir de multiples détails, on retrouve le processus de création de l'artiste. » Et parfois, c'est juste le plaisir des yeux qui s'exprime. « Ce grand triptyque de Dufy est émouvant, plein de lumière et de couleurs. Une œuvre aussi gracieuse qu'harmonieuse. » Fort de cette première phase de restauration, *Le Cours de la Seine* sera en bonne place dans le Jardin des sculptures du Musée des Beaux-Arts lors de l'édition 2023 du Temps des collections à partir du 16 novembre.



© DR

La vie dans les bois

## Elisabeth Heinsalu

Poétesse estonienne de 20 ans, Elisabeth Heinsalu est accueillie dans une cabane d'écrivain du collectif Baraques Walden, tout le mois de novembre, dans le parc de l'abbaye de Jumièges. Une résidence soutenue par Rouen Seine Normande 2028. « La nature est l'endroit où je peux ressentir la liberté et le calme.

*Pendant le temps en résidence, je travaillerai sur mon livre pour enfants qui a besoin de temps et de calme pour être finalisé. J'apporterai probablement ma guitare et j'écrirai des chansons pour me sentir plus courageuse dans les nuits silencieuses. »*

Dans votre assiette

## Jean-Philippe Aubé

Directeur de l'entreprise La Savoureuse, Jean-Philippe Aubé participe à la journée portes ouvertes au Marché d'Intérêt National (MIN) à Rouen, le mercredi 25 octobre. « Avec mon équipe nous partageons notre passion des fruits et légumes. L'idée est de faire découvrir aux enfants, accompagnés

*de leurs parents, le trajet des fruits et légumes jusqu'à leurs assiettes. »*

Au programme de cet événement, des visites, ateliers, dégustations et des surprises !

Gratuit



Sur inscription

[www.minderouen.fr](http://www.minderouen.fr)


Saveurs locales

## Claire Pérez


[leproducteurlocal.fr](http://leproducteurlocal.fr)

En 2015, lorsque Claire Pérez fonde la coopérative Le Producteur local, elle s'engage avec le souhait de favoriser une agriculture durable et de proximité et une distribution au plus près des consommateurs. « Mais le cœur de notre réflexion, c'est le modèle économique puisque le producteur récupère 100% du prix de vente de son produit. En tant qu'intermédiaires nous ne dégageons aucun bénéfice, ce qui permet d'ajuster le prix pour le client. » En 2023, Le Producteur local fédère 180 producteurs locaux autour de six boutiques. Depuis le 16 septembre, un nouveau site a ouvert près de la Maison du parc au sein du Parc urbain du Champ des Bruyères sur les communes de Saint-Étienne-du-Rouvray et Sotteville-lès-Rouen. Elle rassemble 40 producteurs locaux avec aussi un service de click and collect. De quoi bien s'alimenter en étant solidaire des acteurs du territoire.

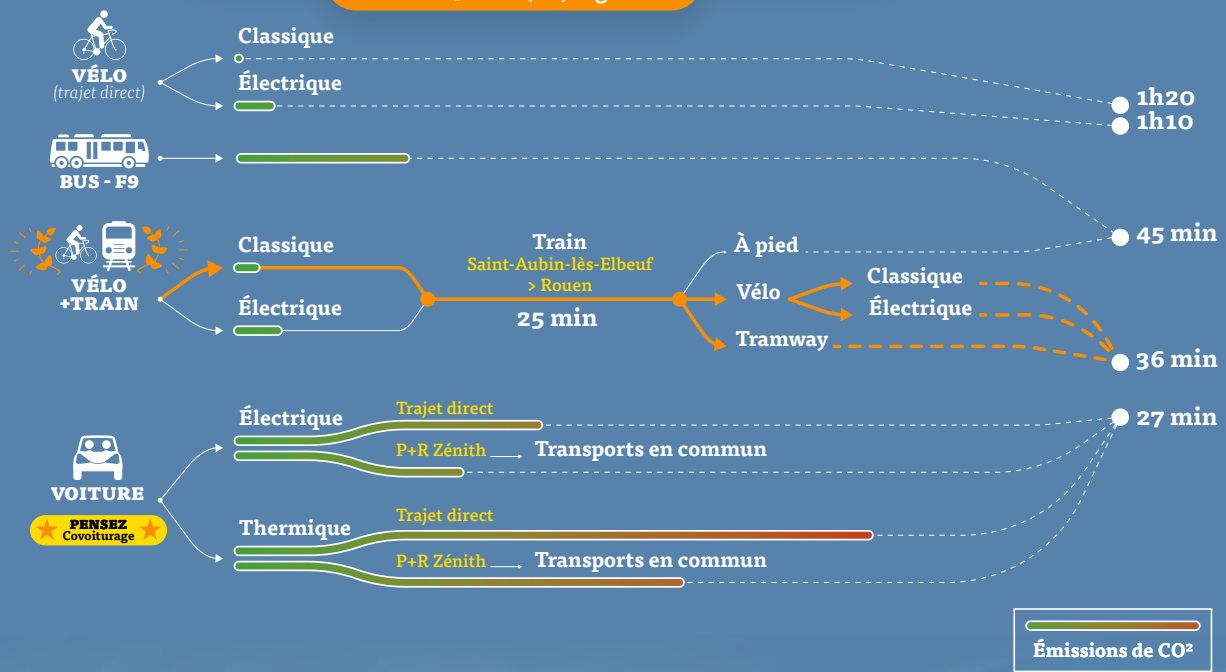


# Mobilité : faites le bon choix

Quelle mobilité privilégier pour vos déplacements ? Pour quel temps de parcours ? Pour quel impact sur l'environnement ? Découvrez deux trajets et plusieurs modes de déplacements pour vous aider à choisir.

**Elbeuf (mairie) > Rouen (Théâtre des Arts)**  
23 km

**VÉLO CLASSIQUE / TRAIN**  
36 min / 0,1 kg Co<sup>2</sup>



Les chiffres correspondent à des moyennes qui ne peuvent pas représenter la diversité des situations. De même, les temps de parcours ne peuvent pas tenir compte des éventuels aléas (temps d'attente, circulation, stationnement...). Sources : ViaMichelin, Réseau Astuce, avenirclimatique.org, enquête ménages/déplacements 2017

## Plus d'un déplacement sur deux est réalisé en automobile dans l'aire urbaine de Rouen.

- 1 **30%** des déplacements en automobile font moins de **2 km**.
- 2 Distance moyenne d'un déplacement à **piéd : 600 m ; à vélo : 2,1 km**.
- 3 **88%** des habitants de la Métropole résident à moins de **500 m** d'une ligne de transport en commun du réseau Astuce.

## L'auto, 5 à 10 fois plus cher

Un kilomètre effectué avec un mode de déplacement motorisé individuel coûte de 5 à 10 fois plus cher à l'utilisateur qu'un kilomètre effectué en transports collectifs, à pied ou à vélo.

Ainsi, le coût est de **0,68 €/km** en véhicule particulier, de **0,12 €/km** à vélo/vélo électrique, de **0,073 €/km** en transports collectifs urbains, et de **0,07 €/km** à pied.



**Sotteville-lès-Rouen (mairie) > Rouen (Théâtre des Arts)**

3,4 km



**VÉLO CLASSIQUE / LOVÉLO**  
15 min / 0,0 kg CO<sup>2</sup>



## Covoiturez !

L'automobile reste un mode de déplacement utile et nécessaire pour certains trajets ou certaines catégories d'usagers, avec souvent la possibilité de combiner avec d'autres modes (transports en commun, vélo, marche...) et s'éviter des problèmes de

circulation et de stationnement. Mais la voiture, c'est encore mieux quand on la partage, pour le portemonnaie et l'environnement ! La Métropole est en pole position des territoires français, hors Île-de-France, en matière de covoiturage. Deux dispositifs

sont proposés et soutenus par la Métropole : Klaxit, valable sur tout le territoire, offre la gratuité au(x) passager(s) et permet de rémunérer le conducteur. Covoit'ici relie Rouen à Barentin au Nord et à Val-de-Reuil au Sud.



Klaxit.com



Covoit'ici.fr



# Sport et transports



## La Métropole facilite le transport des supporters et des fans de sport pour profiter des matchs au stade Robert-Diochon et à la patinoire sur l'Île Lacroix.

Que vous soyez fan de hockey, de football ou de rugby... Que vous souteniez les Dragons, QRM, le FC Rouen ou le Rouen Normandie Rugby, la Métropole a la solution transport adaptée, pratique et économique. Depuis le 1<sup>er</sup> septembre, la Métropole renforce la desserte du stade Robert-Diochon et rend les transports gratuits les soirs de match pour les spectateurs. Cette 'gratuité' s'applique à l'ensemble du réseau de transport sur une durée de deux heures avant le début du match et deux heures après la fin de la rencontre. Le billet d'entrée au stade fait alors office de titre de transport en cas de contrôle. Un bon argument pour préférer les transports en commun. De quoi éviter aussi la saturation de stationnements non autorisés, aux abords du stade, source de nuisances pour de nombreux riverains. Si vous êtes plutôt palet que ballon rond ou ovale, la navette Calypso demeure 'gratuite' les soirs de matchs sur l'Île Lacroix. Les départs s'effectuent quai du Pré-aux-Loups situé sur la rive droite de la Seine. La navette dépose les passagers jusqu'au parking de la patinoire, à proximité du ponton de l'Île Lacroix. Les rotations sont assurées toutes les 10 minutes de 18h30 à 20h et de 22h10 à 23h.

Le 31 août, la Métropole a expérimenté un outil complémentaire à la navette Calypso, désormais très utilisée, avec la mise en service de deux bus articulés en fin de match entre l'Île Lacroix et le Pré-aux-Loups. Au terme de la soirée, le bilan s'est révélé très positif. La Métropole envisage donc de pérenniser prochainement ce dispositif qui contribue à désengorger plus rapidement encore l'Île Lacroix.

Toutes ces initiatives viennent compléter les autres dispositifs de 'gratuité' déjà mis en œuvre par la Métropole, les samedis et lors des pics de pollution.





## Passerelle culturelle

La Réunion des Musées Métropolitains (RMM) élabore, en partenariat avec le rectorat, des parcours pédagogiques auprès du public scolaire. Cette année, les élèves du collège Henri-Matisse de Grand-Couronne aborderont la thématique du fleuve dans le cadre de la XI<sup>e</sup> édition du Temps des collections, du 16 novembre 2023 au 2 juin 2024. La poésie du fleuve sera explorée à travers l'étude de textes de Gustave Flaubert, Guy de Maupassant et Pierre Corneille. Grâce à l'intervention d'un comédien, Arno Feffer, les collégiens travailleront sur des ateliers d'écriture, l'expression corporelle, l'éloquence et les arts visuels, dans les différents musées du territoire. Ils réaliseront des audioguides multilingues - anglais, allemand, français - et une exposition au collège en fin d'année scolaire sur le thème du "Cabinet de curiosités".

C'est le nombre de postes de chargés d'assistance en CDI créés par le groupe IMA sur son site à Petit-Quevilly.

Le chargé d'assistance assure l'accueil téléphonique des personnes en difficulté : panne sur l'autoroute, vacancier blessé ou victime du vol de sa carte bancaire... Il les rassure et les accompagne dans le déroulement de leur dossier d'assistance.

Si vous savez faire preuve d'écoute et d'aisance à communiquer, candidatez !



[www.ima.eu.fr](http://www.ima.eu.fr)

## Se décaler pour mieux regarder

À l'occasion de visites, déambulations ou installations, le festival d'architecture Zigzag met en lumière, jusqu'au 15 octobre, des manières d'habiter et de construire. Il décale le regard, suscite la curiosité et facilite l'appropriation des espaces de vie.

Au programme notamment : l'exposition Paysages de Seine au Pavillon des transitions jusqu'au 8 octobre, un atelier photo en famille le mercredi 4 octobre à 14h, un jeu d'enquête à vélo à Elbeuf le samedi 7 octobre à 13h30, un parcours photographique en extérieur à Rouen et Bois-Guillaume jusqu'au 15 octobre ou encore un spectacle "Essaimer" le jeudi 12 octobre à 20h à la salle Louis-Jouvet à Rouen.



Programme complet et réservations sur [festivalzigzag.fr](http://festivalzigzag.fr)

## LE RENOUVEAU DE L'AXE CANADIENS / MARTYRS

C'est parti pour l'aménagement de l'avenue des Canadiens, de l'avenue et de la place des Martyrs-de-la-Résistance (devant le Jardin des plantes) à Rouen, Petit-Quevilly et Sotteville-lès-Rouen ! Ce projet d'envergure va permettre d'offrir aux habitants et aux usagers un cadre de vie plus apaisé, plus végétal et plus qualitatif, favorisant les modes de déplacement doux et les promenades en famille : trottoirs élargis, piste cyclable bidirectionnelle, renaturation, limitation à 30 km/h, arrêts de transports en commun améliorés et sécurisés... Réalisé par la Métropole, avec les communes, après une concertation publique menée en 2021 et 2022, cet aménagement d'un peu plus d'un kilomètre sera achevé mi-2025.

Pour tout savoir sur le projet, les différentes phases du chantier et les déviations de trafic :



[metropole-rouen-normandie.fr](http://metropole-rouen-normandie.fr)



© DR

## Habitat partagé



© MRN

### **Marine Dugord transforme une ancienne école privée à Elbeuf en habitat partagé pour les personnes isolées et précaires.**

Avec un master en économie sociale et solidaire, Marine a toujours été très engagée dans le milieu associatif.

« Je travaille pour la Fondation agir contre l'exclusion. » Le déclic de créer un habitat partagé a eu lieu pendant le confinement. « Ma sœur hébergeait des mineurs isolés. Je me suis rendu compte du manque de logements et de liens entre les générations. » Concrètement, le projet prévoit la rénovation d'un bâtiment de 720 m<sup>2</sup> dont 13 chambres individuelles, une chambre pour l'accueil des familles, un salon, une cuisine et une salle d'activités. « Les travaux ont déjà commencé. En parallèle, je m'appuie sur le savoir-faire des acteurs locaux comme la Mission locale ou le CCAS pour m'orienter vers le public qui souhaite s'engager dans la colocation. » Lauréate du Concours Créatifs de la Métropole, Marine a bénéficié d'une subvention qui permettra de mettre en place des activités et des sorties pour les futurs locataires. « Pour créer du lien avant leur entrée dans le logement. »


[inser.gener.action@gmail.com](mailto:inser.gener.action@gmail.com)

## Fleuriste engagée



### **Artisan fleuriste à Darnétal, Mélissa Delecour a reçu le label éco-défis porté par la Métropole et la Chambre des Métiers et de l'Artisanat (CMA) de Seine-Maritime.**

« Je suis spécialisée dans la fleur française et locale de saison. Des fleurs bio de mars à novembre. Je propose plus de 75 % de fleurs françaises sur l'année. » En ouvrant sa boutique en 2020, Mélissa avait besoin d'être en accord avec ses valeurs de respect de l'environnement. « J'ai noué des liens de confiance avec des producteurs locaux, cherché des fournisseurs ayant la même conscience écologique. Des fleurs où vous pouvez poser le nez sans vous demander ce que vous respirez. »

Engagées dans une démarche environnementale, Mélissa et son équipe ont relevé de nombreux éco-défis : limiter la consommation d'eau, utiliser uniquement des emballages kraft et non en plastique, réduire la consommation d'énergie, trier et réduire les déchets, livrer en véhicule électrique... Côté solidarité, l'artisan adhère à l'association Artisans fleuristes solidaires. « Pour chaque vase et bouquet achetés, deux euros sont reversés à une association qui soutient des causes nationales. »


[NAO - Artisan Fleuriste](#)

## Tennis féminin au Kindarena

### **L'Open de tennis Capfinances Rouen Métropole conforte sa place au sein du circuit international de tennis féminin. L'édition 2023 se déroule du 9 au 15 octobre au Kindarena.**

Au programme, des tournois de simples, de doubles et de tennis fauteuil. Les finales seront disputées le dimanche 15 octobre. En 2022, la Belge Maryna Zanevska avait battu en finale du simple dames la Suisse Viktorija Golubic.


[www.openrouen.fr](http://www.openrouen.fr)

© Maxime Le Pihif - mcommas.fr



# Le risque, quelle Culture !

**Informier, expliquer, sensibiliser, divertir...**

**C'est la vocation des Journées de la Culture du Risque.**

Comment se préparer à faire face à un phénomène météorologique d'ampleur ou à un accident technologique ? Et comment agir et réagir s'il survient ? La culture du risque, c'est aussi la culture de la sécurité... C'est dans le but de nous préparer tous, individuellement et collectivement, que des initiatives comme les Journées de la Culture du Risque sont organisées par la Métropole. Elles se tiennent cette année du 9 au 14 octobre, et proposent de nombreuses animations ouvertes à tous.

## **Village d'animations au Pavillon des transitions Des stands interactifs et ludiques pour apprendre en s'amusant (du 9 au 13 octobre)**

Vous pourrez assister à une pièce de théâtre dont le scénario, le casting, les situations, auront été créés par le public ; vous initier à la création de podcasts et enregistrer votre émission ; piocher dans un bric-à-brac pour constituer votre kit d'urgence ; aménager votre ville en tenant compte des risques ; découvrir les gestes qui sauvent grâce aux pompiers...

**Le Village d'animations est ouvert au public le mercredi 11 octobre de 14h à 18h ; les lundi 9, mardi 10, jeudi 12 et vendredi 13 octobre sont réservés aux scolaires, sur inscription.**

**> Pavillon des transitions, quai de Boisguilbert, Rouen**

## **Visites et balades**

Plusieurs sites industriels organisent des visites de leurs installations pour présenter les actions mises en œuvre en matière de sécurité et d'intervention en cas d'accident.

Dates et horaires sur le site Upside : [upside-bouclesderouen.fr](http://upside-bouclesderouen.fr)

## **Deux randonnées "inondations" le samedi 14 octobre :**

> La Rand'eau Robec (à Saint-Martin-du-Vivier, 7 km, 3h) pour découvrir les actions préventives et visiter des ouvrages hydrauliques qui contribuent à protéger les communes contre les ruissellements et inondations.

> La Rand'eau Austreberthe (à Villers-Écalles, 3h) pour découvrir les enjeux liés au risque inondation et aux milieux aquatiques : mémoire des inondations, adaptation, ruissellement et débordement de rivière, continuité écologique, histoire et développement du territoire.



> Découvrez les moyens de lutter contre les inondations lors de la Rand'eau Robec.



Programme complet et  
inscriptions aux balades sur  
[metropole-rouen-normandie.fr](http://metropole-rouen-normandie.fr)



Métropole  
Rouen Normandie

## BIODIVERSITÉ

# Engagés pour la nature

La Métropole Rouen Normandie vient de décrocher le titre de “Capitale française de la Biodiversité”, sur le thème “Arbres & forêts”. Un concours qui identifie et valorise les actions de la Métropole en faveur de la nature.

La forêt occupe plus de 25 000 hectares, soit près d'un tiers du territoire avec notamment les quatre grands massifs forestiers domaniaux de Roumare, du Trait-Maulévrier, de La Londe-Rouvray et de la Forêt verte. L'ensemble de ces massifs assure des fonctions à la fois écologiques, économiques, sociales et patrimoniales. Les forêts du territoire regorgent de milieux naturels et d'espèces à préserver. Mais ce riche patrimoine a pourtant été fragilisé au siècle dernier. Des mesures de protection ont permis de préserver la forêt et assurer son avenir. Le plan d'actions de la Charte forestière de la Métropole s'attache depuis 2002 à préserver chacune des fonctions de la forêt pour le bien-être de tous. La charte de la biodiversité 2021-2026 coordonne les actions en faveur de la biodiversité sur le territoire de la Métropole, en lien avec les communes et de nombreux partenaires. Le titre de “Capitale française de la Biodiversité”, sur le thème “Arbres & forêts”, décroché par la Métropole est une reconnaissance de cette mobilisation croissante pour la biodiversité.

Agir en faveur des arbres, des forêts et de la biodiversité, c'est tout d'abord les connaître et les protéger : inventaire des arbres remarquables, label Forêt d'Exception, Programmes Régionaux d'Actions et de

Conservation (PRAC) et opérations de recensement de la biodiversité. C'est aussi préserver les habitats et restaurer les milieux naturels avec le programme de gestion des pelouses calcicoles, des mares et la plantation de haies bocagères. C'est enfin sensibiliser le grand public grâce

aux animations des Maisons des forêts, les découvertes du marais du Trait et d'œuvres géantes de La Forêt Monumentale.



## 2 questions à Hugo Langlois

Conseiller Métropolitain Délégué  
aux enjeux liés à la Seine, les forêts, la biodiversité

**La Métropole est élue Capitale française de la biodiversité.**

**Que récompense ce concours ?**

Il s'agit là d'une juste récompense de nombreuses années de travail qui finissent par porter leurs fruits. Les actions que nous menons depuis toutes ces années ont été considérées comme méritant cette récompense.

**Comment la Métropole agit-elle pour favoriser la biodiversité en forêt ?**

Les actions en faveur de la biodiversité sont très variées et s'inscrivent dans le cadre de notre charte forestière de territoire qui en est à sa quatrième version et qui comporte une vingtaine de fiches actions. Les exemples sont nombreux mais nous pouvons citer entre autres l'utilisation du bois produit localement comme énergie pour nos chaudières biomasse et les réseaux de chaleur, la mise en place de nombreuses actions d'éducation grâce au réseau des Maisons des forêts, et plus récemment une politique d'acquisition foncière d'espaces forestiers.

# Connaitre

## les arbres, les forêts et la biodiversité



### Forêts exceptionnelles

**Les trois forêts domaniales de Roumare, Verte et La Londe-Rouvray sont labellisées Forêts d'Exception depuis 2015, une démarche initiée par l'Office National des Forêts (ONF).**

Ce label, renouvelé en 2022 consacre à la fois la qualité d'un massif forestier, l'exemplarité des actions menées et des partenaires engagés. *« Il a pour objectif de préserver, développer et mettre en valeur le patrimoine naturel, culturel et historique des forêts concernées, tout en permettant la production de bois de qualité »*, explique Victor Avenas, responsable du service environnement et accueil du public pour la Normandie, à l'ONF. *« Ces forêts péri-urbaines servent de laboratoire d'expérimentation. Par exemple, le survol en drone des mares forestières permet de déterminer une cartographie des groupes de végétaux et de définir des travaux d'entretien et d'aménagement des mares. »*

### Remarquables et remarqués

La Métropole Rouen Normandie, l'association ARBRES et l'Office National des Forêts (ONF) ont travaillé conjointement à identifier, sécuriser et mettre en valeur les arbres remarquables des forêts domaniales afin de les faire connaître au plus grand nombre. **Qu'est-ce qu'un arbre remarquable ? Un arbre ne devient « remarquable » que s'il est reconnu comme tel par un forestier, par les habitants d'un village ou par le public.** C'est un arbre dont la dimension, la forme, l'esthétisme, l'âge, la valeur historique, les coutumes, les légendes ou les croyances ont attiré l'attention. L'ONF, en partenariat avec la Métropole, a décidé de valoriser certains arbres des forêts du territoire en identifiant treize arbres comme "remarquables". Pin sylvestre et sapin grandifolia, chêne pédonculé, hêtre ventru et charme couché... tous mis en valeur par une plaque, sont visitables grâce aux sentes et chemins de randonnée. Les arbres remarquables représentent un patrimoine naturel et culturel exceptionnel.





© DR

## Seule au monde

**L'Ibérisme intermédiaire est une plante qui n'existe, à l'état sauvage, qu'en Normandie et nulle part ailleurs dans le monde.** « C'est une espèce qui pousse sur les éboulis calcaires à Saint-Pierre-de-Varengueville », explique Audrey Blondel, responsable du service milieux naturels à la Métropole. En danger critique d'extinction, l'Ibérisme intermédiaire est aujourd'hui protégée par la réglementation et bénéficie pour sa conservation du Plan national d'action en faveur de la flore endémique de la vallée de la Seine normande et de ses habitats, avec la Violette de Rouen et la Biscutelle de Neustrie. La plante est principalement menacée par l'embroussaillage, la progression des boisements, ainsi que par la concurrence de plantes exotiques envahissantes. « La Métropole a engagé, à partir de 2017, d'importants travaux de gestion pour maintenir les éboulis calcaires et enlever la végétation qui pousse tout autour de la plante afin de la préserver. »

« Plus il y a de chauves-souris,  
plus il y a de biodiversité »



## Cherchez le dragon

Participez à la préservation des reptiles et amphibiens de notre territoire en observant votre jardin. **Depuis 2011, la Métropole est partenaire de l'opération « Un dragon ! Dans mon jardin ? » qui vise à la préservation et à la meilleure connaissance des reptiles et des amphibiens, dont certaines espèces sont aujourd'hui menacées en France.** Vous pouvez donc aider à identifier et inventorier les espèces présentes sur le territoire. Si vous rencontrez un reptile ou un amphibien, il vous suffit de prendre une photo de l'animal et de la poster sur le site internet en renseignant le lieu et la date de l'observation. Des herpétologistes vous indiqueront ensuite le nom de l'espèce. Votre observation sera intégrée dans la base de données nationales, ce qui permet d'affiner le niveau de rareté de l'espèce et d'orienter les actions de conservation.



[www.undragon.org](http://www.undragon.org)



© Paul Colley

## À l'écoute des chauves-souris

**Sept bus du Réseau Astuce - circulant sur les lignes T2, T3 et T4 - sont équipés de capteurs pour comptabiliser les chauves-souris, les oiseaux et même les sauterelles.** Leur installation sur un équipement en mouvement est une première en France. Les capteurs analysent les ultrasons pour identifier les cris des chauves-souris. Le programme permet de cartographier, comptabiliser et suivre l'évolution sur le long terme de la chauve-souris. « L'objectif est de mesurer l'évolution de la biodiversité sur le territoire. Par leur position en bout de chaîne alimentaire, les chauves-souris ont peu de prédateurs et sont donc un bon indicateur de la biodiversité, plantes et insectes. Plus il y a de chauves-souris, plus il y a de biodiversité », précise Fabien Verfaillie, docteur en écologie et expert en biodiversité pour Véolia.

# Préserver les habitats et res



## Attention lumière !

**La lumière artificielle a des impacts néfastes sur la biodiversité. Certains insectes peuvent par exemple être attaqués plus facilement par leurs prédateurs et des oiseaux peuvent dévier de leur trajectoire.**

La lumière artificielle affecte aussi le sommeil des animaux diurnes et le cycle biologique de la flore. Sur le territoire de la Métropole, 47 communes ont fait le choix d'une extinction totale de l'éclairage public et 21 communes ont mis en place une extinction partielle. Pour limiter la pollution lumineuse dans votre jardin, quelques bons gestes sont possibles : orienter la lumière vers le bas et non vers le ciel, privilégier les couleurs ambrées jaunes ou orange, réduire le nombre de points d'éclairage au strict nécessaire, équiper les éclairages d'un détecteur de présence et d'une minuterie et ne pas éclairer l'eau.



## Plus de biodiversité

**Les pelouses calcaires accueillent des espèces animales et végétales rares et menacées sur les coteaux de Seine.**

Du fait de la disparition des activités agricoles - vergers et pâturages - depuis le milieu du XX<sup>e</sup> siècle, ces espaces naturels sont colonisés par des arbres et arbustes, ce qui met en danger leur biodiversité. Sur les 300 hectares de pelouses calcicoles du territoire, plus de 100 hectares étaient à l'abandon. Face à ce constat, la Métropole et le Conservatoire d'Espaces naturels de Normandie (CENN) ont lancé en 2015 un programme de restauration et de gestion. La Métropole s'est rapprochée des propriétaires afin de les sensibiliser à l'importance de restaurer et entretenir ce patrimoine naturel. Et leur proposer de devenir, par convention, gestionnaire des sites, voire de leur acheter les terrains. 60 hectares ont depuis été repris par la Métropole puis débroussaillés, clôturés, avant d'être gérés par le biais du dispositif d'écopâturage : moutons, chèvres, poneys et vaches sont chargés d'éviter le boisement. Ce plan de gestion va se renforcer au cours des prochaines années afin d'entretenir les parcelles restaurées, et de poursuivre le débroussaillage sur de nouveaux sites encore en friches. La biodiversité s'enrichit dans les espaces naturels du territoire gérés par la Métropole.



# taurer les milieux naturels



## Plantons des haies !

**Elles servent de brise-vent et luttent contre le ruissellement et l'érosion... les haies sont également indispensables à l'alimentation, à l'abri et au déplacement de nombreuses espèces d'oiseaux, de petits mammifères et d'insectes.**

« Pour respecter les espèces animales, l'idéal est de tailler les haies d'octobre à mars », précise Pierre-Arnaud Prieur, chargé de biodiversité à la Métropole. Depuis 2018, la Métropole accompagne les communes propriétaires de terrains agricoles et naturels pour la plantation de haies bocagères, en lien avec les exploitants agricoles. « La Métropole a déjà planté 10 km de haies sur le territoire depuis 2018. » Comme pour les mares, la Métropole prend en charge les coûts des travaux avec le soutien financier de la Région et de l'Union Européenne.



## Réservoir de biodiversité

**Propices à l'accueil d'une faune et d'une flore riches, les mares forestières ont une valeur patrimoniale élevée. Nos forêts domaniales en abritent plus de 120.** Le maintien de ces joyaux écologiques nécessite une gestion spécifique. « Sans entretien, une mare se ferme naturellement au bout de 20 ou 30 ans. La restauration consiste à enlever les boues au fond de la mare, rétablir une pente douce pour les amphibiens, maintenir ou créer des tas de pierres et branchages qui serviront de refuge », explique Pierre-Arnaud Prieur. Des restaurations sont déjà entreprises comme à la mare aux Sangsues dans la forêt du Madrillet. L'ONF et la Métropole agissent également en faveur de l'amélioration des connaissances sur la biodiversité. Des inventaires de la faune - amphibiens, libellules - et de la flore sont mis en place. « Les travaux de restauration seront adaptés en fonction des espèces présentes. » La Métropole poursuit par ailleurs son programme d'actions afin de localiser et inventorier les mares, forestières ou non. Un travail d'accompagnement personnalisé est également proposé à tout habitant possédant une mare dans son jardin ou souhaitant en créer une afin de favoriser une bonne gestion écologique de ces milieux.

# Sensibiliser



## Journées nature

### Faire connaître la forêt, sa faune et sa flore afin de la préserver... c'est l'idée des Maisons des forêts de la Métropole.

Ces équipements proposent de nombreuses animations à partager en famille. « Ce sont des lieux d'éducation à la nature et à l'environnement qui valorisent le patrimoine forestier du territoire. Les activités sont adaptées à tous les publics avec un angle scientifique ou artistique pour éveiller la curiosité », explique Mathieu Dony, coordinateur des Maisons des forêts.

**À Orival et Darnétal, ces équipements ont pour vocation principale l'accueil du public scolaire et extrascolaire.** Elles sont ouvertes occasionnellement au grand public, uniquement lorsque des animations sont programmées.

Dans la forêt du Madrillet, la Maison des forêts de Saint-Étienne-du-Rouvray a été détruite par un incendie en décembre 2021. Les activités à destination des scolaires ont repris dans l'ancien centre de loisirs, Chemin des Cateliers à Saint-Étienne-du-Rouvray, gracieusement mis à disposition par la commune de Sotteville-lès-Rouen.

**Maisons des Forêts :**  
Allée des Roches à Orival et allée du Bois-du-Roule à Darnétal.

 Maisons des forêts - Métropole Rouen Normandie

## Au programme

### De nombreuses animations rythment le mois d'octobre :

- sortie vélo en famille, le dimanche 8 octobre à 14h, forêt de La Londe-Rouvray,
- balade d'observation des indices d'animaux forestiers suivie d'un atelier de fabrication d'une empreinte d'animal en pâte à sel, le samedi 21 à 10h à Saint-Étienne-du-Rouvray,
- découverte des mystères de l'hibernation, le dimanche 22 à 14h30 à la Maison des forêts de Darnétal,
- fabrication de cabanes, le mardi 24 à 14h30 à la Maison des forêts d'Orival,
- fabrication d'un animal fantastique et découverte du mode de vie des chauve-souris dimanche 29 à 14h30 à la Maison des forêts de Darnétal...



Programme complet sur  
[metropole-rouen-normandie.fr](http://metropole-rouen-normandie.fr)



## Le Marais à pied

Les équipes des Maisons des forêts de la Métropole proposent également des animations sur des milieux naturels comme **le Marais du Trait. Réservoir de biodiversité en cœur de ville, cet espace de 180 hectares situé en zone Natura 2000 renferme plus de 300 espèces végétales et 250 espèces animales dont 54 rares ou menacées dans la région.** Trois kilomètres de sentiers permettent de découvrir le Marais du Trait de l'intérieur. Rainette arboricole, criquet ensanglanté... des cigognes blanches et des hérons cendrés y installent même leurs nids. Visibles également, les vaches écossaises et les chevaux camarguais qui assurent l'entretien du site par pâturage extensif.

## En plein art

Vous allez de nouveau ouvrir grand vos yeux... Après le succès de la dernière édition de **La Forêt Monumentale**, la Métropole, en collaboration avec l'Office National des Forêts (ONF), offre de nouveau la possibilité à des artistes de présenter une œuvre monumentale.

**De juin 2024 à septembre 2026, en plein cœur de la forêt domaniale de Roumare à Canteleu, vous découvrirez treize œuvres gigantesques sélectionnées parmi plus de 300 projets d'artistes issus de plus de 30 pays du monde entier.** En novembre, le jury sélectionnera 9 œuvres qui viendront s'ajouter à une œuvre d'un artiste de la République Tchèque, une création contemporaine et une œuvre biosourcée permettant de



valoriser la filière normande. Poétiques, décalées, ludiques, parfois alarmistes, les œuvres monumentales sont autant d'occasions de prendre le temps d'observer et d'écouter la nature. Au-delà de leurs dimensions spectaculaires, la plupart d'entre elles invite ainsi à la réflexion, celle de notre rapport à l'environnement et à la biodiversité. La Forêt Monumentale ambitionne de devenir le vecteur d'éveil à la

nature par la création sensible. L'emplacement des œuvres au cœur de la forêt révèle la spécificité du lieu, la gestion forestière et les difficultés actuelles auxquelles sont confrontés les forestiers à cause du changement climatique : un hêtre majestueux, une mare, des arbres morts, le cratère d'un obus, une zone de régénération naturelle... Autant de thématiques qui ont inspiré les artistes pour la création de leur œuvre.

**GROUPE DE LA MAJORITÉ  
MÉTROPOLITAINE :  
SOCIALISTES ET CITOYENS  
RASSEMBLÉES**

## **Notre Métropole est Capitale Française de la Biodiversité !**

Pour la 1<sup>ère</sup> fois, la Métropole Rouen Normandie remporte en 2023 le titre de Capitale Française de la Biodiversité ! Le concours, organisé notamment par l'Office Français de la Biodiversité et les Agences régionales pour la Biodiversité, est soutenu par le Ministère de la Transition écologique. La sélection est impartiale et indépendante. Nos efforts, nos résultats ont payé ! Avec 30% du territoire boisé (dont 60% de forêts publiques), nous sommes l'une des collectivités les plus arborées de France. Nous veillons au quotidien à valoriser ce patrimoine et à le préserver pour les générations futures. Nous avons par exemple sauvé 60ha de la forêt du Madrillet. Nous relançons le projet Forêt Monumentale, à Canteleu. Nous avons inclus le patrimoine naturel dans notre candidature comme Capitale Européenne de la Culture en 2028, pour sanctuariser encore davantage la biodiversité comme une richesse à protéger, à chérir, à mieux connaître et transmettre. Par ailleurs nous menons, Métropole et communes, de nombreuses renaturations dans nos cœurs urbains. Soyons fiers de ce nouveau titre national, et conscients qu'il faudra aller encore plus loin pour la biodiversité !

**Mélanie Boulanger et Pascal Baron,  
coprésidents du groupe**

**GROUPE ÉLUS  
INDEPENDANTS POUR  
UNE MÉTROPOLÉ  
DES TERRITOIRES**

## **Rue Jeanne d'Arc : « Zone de rencontre » ou zone de confusion ?**

En matière de mobilité, les attentes de nos concitoyens évoluent. Mais la nécessaire transformation de nos déplacements, notamment en ville, ne doit pas se faire au détriment du bon sens, ni de la sécurité. Illustration avec les aménagements de la rue Jeanne d'Arc, qui auront coûté la bagatelle de 800 000 euros au contribuable métropolitain, pour un résultat plus qu'incertain. Des marquages au sol décoratifs, déjà très abîmés. Une limitation de la vitesse à 20 km/heure mal signalée, peu respectée, et donc trop dangereuse pour les piétons. Des plots rigides censés protéger les cyclistes, ajoutés à la va-vite et donc très accidentogènes. Et, finalement, des usagers excédés, qui ne voient là que confusion et danger ! On l'aura compris, le but est clairement de « décourager les automobilistes », au grand dépit, notamment, des commerçants. Un peu comme avec les parkings du centre-ville de Rouen, parmi les plus chers de France ! Il serait temps que le Maire de Rouen arrête ses expérimentations, aussi coûteuses qu'hasardeuses, mises en œuvre avec l'argent des 500 000 habitants de toute la Métropole. Tout cela au détriment de l'entretien des autres voiries qui en ont tant besoin dans les 70 autres communes du territoire métropolitain.

**Marine Caron et  
Laurent Bonnaterre,  
coprésidents du groupe**

**GROUPE LA MÉTROPOLÉ EN COMMUN  
- LES ÉLUS MUNICIPAUX POUR UNE  
MÉTROPOLÉ CITOYENNE SOCIALE  
ET ÉCOLOGISTE**

Le Smédar fabrique et commercialise du compost depuis sa création. Produit de qualité, il constitue l'une des principales formes de valorisation des déchets verts. En 2021 : 20 314 tonnes de compost en vrac ont été vendues soit 2% de plus qu'en 2020. La collecte des déchets verts en porte à porte ou en déchetteries par la Métropole est un service indispensable à nos concitoyens et garantit la valorisation agronomique des déchets verts. Ce service doit être maintenu et concerté avec l'ensemble des élus de proximité. À partir du 1<sup>er</sup> janvier 2024, le tri des biodéchets à la source sera obligatoire pour tous. L'interdiction d'enfouir des déchets valorisables, applicable surtout à partir de 2025, pourrait contraindre certaines collectivités à un meilleur tri. C'est pourquoi les collectivités et les EPCI sont poussés pour mettre en place un tri à la source des biodéchets des ménages. La valorisation par retour au sol des biodéchets peut se faire par compostage (éventuellement après méthanisation) ou par épandage. La méthanisation permet la production de biogaz avant le retour au sol. Une étude attentive et progressive concernant la collecte des biodéchets des ménages (apport volontaire, compostage à domicile...) doit se mettre en place par la Métropole en concertation avec l'ensemble des élus de proximité.

**Pascal Le Cousin,  
président du groupe**

**GROUPE DES ÉCOLOGISTES,  
SOLIDAIRE ET CITOYEN**

Lors du dernier conseil métropolitain a été entériné l'abandon du projet des Coutures à Cléon. Il y a deux ans, dans le mag n°66, nous alertions déjà sur le caractère climaticide et destructeur d'un projet qui impliquait de raser 13 hectares de forêt, au profit d'activités tertiaires et de service. Après la sauvegarde de la forêt du Madrillet, le retrait des financements métropolitains du projet de l'autoroute A133-134 (dit « contournement est »), il s'agit d'une nouvelle victoire écologique pour les habitant-es du territoire, les associations et les élu-es mobilisé-es. Derrière ces succès, il y a le refus du défaitisme, la ténacité du terrain et la convergence des actions politiques et associatives. Oui les sécheresses, les canicules ou la vulnérabilité des nappes phréatiques nous rappellent la gravité de la situation actuelle et annoncent un futur pour le moins incertain. Mais mobilisé-es, ensemble, nous pouvons préserver comme à Cléon l'environnement local qui nous permettra de faire face à ces défis, à ces menaces. Sans résistance citoyenne, notre mobilisation au sein de l'institution métropolitaine resterait souvent inefficace. Alors merci à vous, acteurs et actrices de terrain ! La lutte continue, d'autres combats nous attendent, mais prenons le temps de nous réjouir, quelques instants, de ces réussites.

**Sylvie Nicq-Croizat et Cyrille Moreau,  
coprésidents du groupe**

**GROUPE CONSTRUIRE  
ENSEMBLE - SANS ÉTIQUETTE**

En 2022, la Cour des Comptes a rapporté que les déchets ménagers représentaient 12% du volume des déchets produits en France, mais 61,5% des dépenses publiques de collecte et de traitement. Face à ces fortes dépenses, la réduction des déchets et leur traitement sont un véritable défi pour les collectivités et pour les habitants. Cet enjeu doit améliorer l'économie circulaire. Au sein de notre Métropole Rouen Normandie, des opérations sont lancées avec le SMEDAR sur le tri sélectif. C'est également avec sa nouvelle application Tri Act que la Métropole sensibilise et récompense les habitants triant correctement leurs déchets. Dans quelques mois, c'est également une nouvelle loi qui imposera à toutes les collectivités d'apporter aux particuliers une solution de collecte des biodéchets. Là encore, la Métropole devra s'impliquer pour permettre à tous les foyers de la métropole de pouvoir réduire les déchets ménagers par la fourniture d'un composteur. Néanmoins, les actions sont encore limitées et peinent à se généraliser. Pour permettre une véritable réduction de nos coûts financiers, les efforts de la Métropole doivent s'amplifier afin que les habitants ou encore les entreprises s'engagent à la réduction de leurs déchets.

**Thierry Chauvin,  
président du groupe**

**MÉTROPOLE AVENIR,  
ÉLUS DE LA DROITE RÉPUBLICAINE  
ET DU CENTRE**

**Rouen Capitale européenne  
de la culture 2028 :  
une montée en puissance  
nécessaire, une méthode  
à ajuster**

En fin d'année, un jury européen désignera la ville française qui sera Capitale européenne de la culture en 2028. Collectivement nous nous réjouissons et nous soutenons cet ambitieux projet qui, s'il aboutit, développera considérablement le rayonnement culturel de notre territoire. Mais, avant d'aboutir, beaucoup d'interrogations demeurent ou apparaissent. Le Musée des Beaux-Arts de Rouen a dû fermer son entrée principale en raison de chute de pierre, élément révélateur de son délabrement. Que peut penser le jury européen d'un tel manque de considération pour le plus important lieu culturel de notre territoire ? Une stratégie culturelle fut présentée, mais où sont les projets concrets ? Sur la méthode, la participation citoyenne manque cruellement d'ambition et l'implication de l'ensemble des élus est sommaire, comme lors de la présélection de nouveaux lieux culturels, réalisée sans concertation préalable. L'exécutif décide, donne sa vision du projet et oublie qu'un tel événement ne pourra se réaliser sans le concours et la participation de tous, élus comme habitants. Malgré l'important travail déjà réalisé que nous saluons, on le constate, des interrogations demeurent. Un projet d'une telle exigence nécessite la plus grande exemplarité dans sa conduite.

**Julien Demazure,  
président du groupe**

# Vos rendez-vous



© DR

**FESTIVAL**

## Bricolage et voyage engagé

Du 6 au 8 octobre, les Vagabonds de l'énergie organisent la deuxième édition des Chemins de Travers. Le temps d'un week-end, laissez-vous surprendre par un festival musical ponctué par des ateliers créatifs, des spectacles et des moments festifs.

Un festival « low tech », avec des démonstrations et des expérimentations de techniques simples, utiles, pratiques et accessibles à tous, pour mieux consommer et moins dépenser. Cuisinez avec le soleil, découpez en pédalant ou prenez un bain au feu de bois... De quoi vous évader et vous inspirer d'autres modes de vie.

**Rouen, Quai bas Cavalier-de-la-Salle, du 6 au 8 octobre.**



festival - les chemins de travers

**EXPOSITION**

## AUTOUR DU PLOMB

À travers une sélection d'objets, l'exposition « Plombant ? Voyage au fil de la Seine Les trésors en plomb de l'estuaire » vous entraîne dans les différentes étapes d'une enquête passionnante retraçant l'utilisation du plomb dans l'estuaire de la Seine pendant l'Antiquité. La scénographie est particulièrement adaptée pour profiter en famille : parcours à hauteur d'enfants, film d'animation, questions à clapets, bande dessinée... Cette exposition s'inscrit dans les enjeux de la candidature de Rouen Capitale Européenne de la Culture et du futur musée Beauvoisine qui ouvrira à l'horizon 2028 avec pour ambition d'être un véritable lieu de vie, où se mêlent patrimoines culturel et naturel.

**Rouen, Musée Beauvoisine, jusqu'au 5 mars 2024. Gratuit.**



musees-rouen-normandie.fr





© DR

**CONCERT**

# L'aventure Pink

Le mythique groupe Pink Martini est de retour sur scène avec un nouvel album. Les douze musiciens et la chanteuse China Forbes reprennent leurs plus grands tubes - *Je ne veux pas travailler, Una Notte a Napoli, Yolanda* - aux influences rétro mêlant jazz et rythmes latinos. Un concert incontournable pour les amateurs de jazz, musique du monde et pop classique.

**Cléon, La Traverse,  
mercredi 11 octobre à 20h30.**


[latraverse.org](http://latraverse.org)


© Claudine Loquen

**EXPOSITION**

# Destins de femmes


[saintemargueritesurduclair.fr](http://saintemargueritesurduclair.fr)

Une quarantaine d'artistes-peintres et une dizaine de sculpteurs sont à découvrir lors du 38ème salon de peinture et sculpture à Sainte-Marguerite-sur-Duclair. Cette année, Claude Loquen, peintre, sculptrice et illustratrice normande, est l'invitée d'honneur. À travers ses œuvres, l'artiste rend hommage aux destins de femmes. Elle puise son inspiration dans l'histoire, la littérature, la poésie et les contes de fées avec une prédilection pour des destins tragiques ou romanesques comme le furent les vies de Jeanne d'arc, d'Anne et Mary Boleyn, Joséphine de Beauharnais ou des sœurs Brontë.

**Sainte-Marguerite-sur-Duclair, salle polyvalente,  
du samedi 21 au dimanche 29 octobre.**

**CONCERT**

# 25 ANS ET 1 400 CONCERTS

Le trio Fougagnac suscite l'enthousiasme et l'invitation à la danse avec une énergie communicative. Pour fêter leurs 25 ans et à l'occasion de leur 1400<sup>e</sup> concert, ces inventeurs du "frolck", mix de folk, rock, reggae, ska, blues, cajun et celtique vous proposent un concert exceptionnel avec leurs invités surprises.

**Sotteville-lès-Rouen, Trianon Transatlantique,  
vendredi 13 octobre à 20h30.**


[trianontransatlantique.com](http://trianontransatlantique.com)


© Fougagnac

**SPECTACLE**

# Recoller les morceaux

Dans le spectacle "Waré Mono", la chorégraphe Kaori Ito présente sa dernière création inspirée du Kintsugi, cet art japonais de la réparation. Une pratique ancestrale qui consiste à réparer avec un fil d'or les objets cassés ou abîmés. Les blessures du passé sont alors rendues précieuses et sublimes. Sur la scène, une marionnette incarne l'enfance, avec sa fragilité, ses doutes et ses accidents.

Autant de cicatrices accentuées, décorées, soignées pour être rendues lumineuses. Elles deviennent alors une manière de faire apparaître la vie, de refaire le monde et de se sauver soi-même.

**Rouen, Théâtre des Deux-Rives, mercredi 18 et samedi 21 octobre à 16h, vendredi 20 octobre à 19h.**



© Grégory Batardon



[cdn-normandierouen.fr](http://cdn-normandierouen.fr)

**SPECTACLE**

# Sens dessus-dessous

Une fine passerelle suspendue à plus de deux mètres du sol et longue de trois mètres... voilà un espace de cirque où le vide devient le lieu de tous les possibles.

À partir de constructions en équilibre, Nacho Flores et ses comparses acrobates, clown et danseuse se jouent de l'ordre et du désordre. Ils vivent le jour et la nuit, incarnent le yin et le yang, car rien n'existe sans son opposé dans cet univers burlesque où tout peut arriver.

**Elbeuf, Cirque-Théâtre, jeudi 19 octobre à 19h30 et vendredi 20 octobre à 20h30.**



[cirquetheatre-elbeuf.com](http://cirquetheatre-elbeuf.com)



© DR





© DR

**SPECTACLE****TOUS EN POÉSIE**[www.lerivegauche76.fr](http://www.lerivegauche76.fr)

Avec une énergie et une grande conviction, Richard Kolinka - batteur emblématique de Téléphone -, Aristide Rosier et Philippe Torretton ont souhaité réunir différents textes de Ronsard, Baudelaire, George Sand, Boris Vian... qui parlent de nature. Ils les ont croisés avec des récits d'Indiens d'Amérique du Nord. Le spectacle *Nous y voilà* permet d'entendre des textes allant du XVI<sup>e</sup> siècle jusqu'à aujourd'hui interrogeant notre rapport aux paysages. Un récit poétique empreint d'une musique électronique et traditionnelle où les mots et les notes se mettent au service de la défense de la nature.

**Saint-Étienne-du-Rouvray, Le Rive Gauche, mardi 17 octobre à 20h30.**

**ANIMATIONS****Parc des 4 saisons**

L'édition automnale des 4 saisons du Parc se déroule les samedi 14 et dimanche 15 octobre au Parc naturel urbain du Champ des Bruyères, à Sotteville-lès-Rouen et Saint-Étienne-du-Rouvray. Le Parc et sa ferme pédagogique accueillent de nombreuses activités : visites, ateliers participatifs, balades, expositions... Cet événement est l'occasion de montrer que la pratique du jardinage et la culture des légumes sont accessibles à tous, pour bénéficier d'une alimentation saine et du plaisir de se connecter à la nature.

**Sotteville-lès-Rouen et Saint-Étienne-du-Rouvray, Parc naturel urbain du Champ des Bruyères, samedi 14 et dimanche 15 octobre.**

[metropole-rouen-normandie.fr](http://metropole-rouen-normandie.fr)**FÊTE FORAINE**[reseau-astuce.fr](http://reseau-astuce.fr)**FAITES LA FOIRE !**

La deuxième plus grande fête foraine de France s'installe sur l'esplanade Saint-Gervais à Rouen, du 22 octobre au 20 novembre. Pendant un mois, les 220 attractions de la Foire Saint-Romain attendent petits et grands dans l'odeur des pommes d'amour et des croustillons. Des sensations fortes aux activités les plus familiales - trains fantômes, autos tamponneuses, pêche au canard, tir à la carabine, palais des glaces... - il y en a pour tous les goûts et de toutes les couleurs. Afin de faciliter l'accès à cet événement populaire situé à proximité de l'arrêt Mont-Riboudet, la Métropole renforce son offre de transports en commun.



# Des événements capitaux !



**Devenu un label, Capitale du monde d'après rassemble plusieurs temps forts publics en octobre, toujours dans l'idée d'interroger notre rapport au changement et notre vision du futur.**

## **Les Assises Nationales du Fleuve**

Organisées pour la première fois en France, les 3 et 4 octobre, les Assises Nationales du Fleuve s'adressent aux catégories socioprofessionnelles travaillant autour de la logistique fluviale et maritime, les professionnels du tourisme, les associations de préservation de l'environnement et les décideurs publics. Sont attendus l'écrivain et académicien Érik Orsenna en invité d'honneur, Carole Delga, Présidente de la région Occitanie, Édouard Philippe, Maire du Havre... Les "Débordements", des événements ouverts au grand public sont également proposés dans le cadre des Assises : le concert de Muddy Gurdy (Mississippi blues) le 3 octobre au 106 à 20h30 (gratuit, sur réservation) ; et deux expos au Pavillon des transitions, Paysages de Seine et Océans de plastique(s).

## **Festival zigzag**

Le festival d'architecture et des arts de l'espace propose de nombreux rendez-vous le long de la vallée de la Seine du 30 septembre au 15 octobre. Dont la rencontre "La Seine, un territoire culturel à vivre ensemble", le 4 octobre à partir de 14h au Pavillon des transitions.

## **Les Journées de la Culture du Risque**

Comment se préparer à un risque ? Et comment réagir s'il se produit ? La Métropole et ses partenaires organisent les Journées de la Culture du Risque du 9 au 14 octobre sur le territoire. L'occasion de s'informer, de découvrir et même de se divertir grâce aux animations proposées au Pavillon des transitions, aux visites de sites industriels et aux randonnées thématiques.

**Plus d'infos en page 11. Lire également le Guide Pratique des Risques joint à ce magazine.**



## L'info



## Ateliers Halloween



© Getty Images

Halloween et la nature sont la thématique des animations « Faites-vous-même » pendant les vacances scolaires au Pavillon des transitions à Rouen. Au programme : ateliers culinaires, création de décorations et de déguisements de sorciers avec des éléments naturels ou de récupération. Des ateliers en famille pour allier activité manuelle et réutilisation de matériaux.

**Gratuit, sur réservation.**



[metropole-rouen-normandie.fr](http://metropole-rouen-normandie.fr)

## Le bon plan



## Soyez gourmand

Les gourmands et gourmets ont rendez-vous à la Fête du ventre et de la gastronomie normande, organisée par l'association Rouen Conquérant, les samedi 14 et dimanche 15 octobre, dans le centre-ville de Rouen. Deux jours de festivités pour célébrer les produits du terroir. Plus de 180 producteurs se réunissent pour privilégier les circuits courts. Fruits, légumes, fromages, chocolats, charcuteries et autres produits vont titiller vos papilles. Des dégustations et démonstrations culinaires, fanfares et mini-fermes rythment ces deux journées. Les artisans et chefs n'ont qu'une seule et même envie : faire partager leur passion pour la gastronomie de notre région.

## Le rdv



## Indispensables microbiotes

BioGée, la Ville de Rouen et la Métropole organisent « Naturellement ! Les Rencontres du vivant et de la Terre », du 13 au 15 octobre à la Halle aux Toiles à Rouen. Cette 2<sup>e</sup> édition porte sur la thématique : microbiotes, santé & environnement. Vous en saurez davantage sur les microbiotes qui garantissent notre santé ou d'autres qui activent la fertilité des sols ou épurent les eaux. Au programme : une série de conférences, tables rondes, films documentaires avec débat, sorties en ville...



[rouen.fr](http://rouen.fr)

## L'initiative



## Emmanuel Joussetme

En s'associant avec les bailleurs sociaux, la ville de Canteleu propose des espaces de plantation, de culture et de cueillette, au pied des immeubles des Cités Rose et Verte. « Deux bacs surélevés ont été installés en septembre dans un quartier prioritaire. Les habitants bénéficient d'un accompagnement de l'association *Le Champ des Possibles et Habitat 76* pour le choix des cultures à mettre en place et des animations sur le jardinage, la cuisine, la santé et la gestion des biodéchets. » Ces espaces sont librement investis par les habitants du quartier pour leur permettre de cultiver à proximité de

chez eux. D'autres sites de culture seront créés sur la ville.

Lauréate de l'appel à projets Métropole nourricière, la ville de Canteleu a investi dans l'achat de matériel de jardinage. Ces espaces offrent une ressource alimentaire locale mais ils ont aussi d'autres atouts. Le maraîchage urbain favorise le lien social entre les habitants et les sensibilise aux enjeux écologiques et alimentaires, à la culture responsable et apporte un poumon vert en ville.



[ville-canteleu.fr](http://ville-canteleu.fr)



# Osez !

## RÉNOVEZ VOTRE LOGEMENT

### AIDES AGRICOLES

La Métropole relance l'appel à projets agricoles. Les dossiers, à déposer avant le 20 octobre, doivent agir en faveur de la protection des ressources en eau ou des circuits courts. Les aides sont destinées à l'achat de matériel neuf ou d'occasion, à la construction ou la réhabilitation de bâtiments agricoles, sur le volet production primaire, transformation et commercialisation. Ce dispositif de soutien aux producteurs locaux favorise le développement des filières agricoles courtes et durables. À ce jour, 60 porteurs de projets ont été soutenus pour une enveloppe totale de 995 000 €.



[metropole-rouen-normandie.fr](http://metropole-rouen-normandie.fr)

L'espace France Rénov', porté localement par Énergies Métropole, accompagne tous les particuliers propriétaires de maison individuelle, d'appartement ou d'immeuble ainsi que les copropriétaires engagés dans une démarche de rénovation énergétique, pour les aider à réduire leur consommation et faire baisser le montant de leur facture d'énergie. Les conseillers partagent leur expertise tout au long du projet, depuis la définition du périmètre du projet jusqu'à la rénovation du logement et le suivi des nouvelles consommations. Les conseillers Énergies Métropole aident à la réflexion des particuliers propriétaires et les guident vers le meilleur scénario en fonction de leur budget afin d'obtenir le meilleur gain énergétique possible pour le logement, pour l'isolation contre le froid et contre le chaud. Ils les

## ÉTUDIANT ET SOLIDAIRE

L'Association de la vie étudiante pour la ville (AFEV) agit contre les inégalités sociales et éducatives et lutte contre l'échec scolaire. À l'occasion de cette nouvelle rentrée, tous les étudiants qui le souhaitent ont la possibilité de devenir mentor. Un engagement solidaire et bénévole de 2 heures par semaine, tout au long de l'année. Il s'agit d'aider un enfant ou un jeune dans son parcours, de la maternelle au lycée. Un temps pour lui redonner confiance et envie d'apprendre. Une chance aussi de créer davantage de liens avec l'école, la culture, la ville et tout ce qui contribue à rendre la vie plus agréable et plus intéressante.



[afev.org](http://afev.org)



informer sur les aides financières existantes, qui seront renforcées dès le 1<sup>er</sup> octobre. Un service gratuit, neutre et indépendant.

### Énergies Métropole

**9 bis, rue Jeanne-d'Arc à Rouen**  
**Ouvert du lundi au vendredi de 9h**  
**à 12h et de 13h30 à 17h**  
**Pour prendre rendez-vous**  
**avec un conseiller :**  
**02 76 30 32 32**



[energies.metropole-rouen-normandie.fr](http://energies.metropole-rouen-normandie.fr)

## RENDEZ-VOUS, ENTRE DEUX RIVES

La requalification du pont Boieldieu à Rouen est en cours de réflexion dans le cadre du projet Cœur de Métropole. La végétalisation de l'ouvrage d'art et l'apaisement des circulations constituent les deux priorités identifiées pour l'heure.

Une concertation débute en octobre. Elle est ouverte aux riverains mais aussi aux habitants de tout le territoire et à tous ceux qui empruntent le pont qui enjambe la Seine, cyclistes, piétons, acteurs économiques et commençants... Un premier rendez-vous est programmé samedi 7 octobre, sur le pont Boieldieu, avec l'équipe de la Participation citoyenne et des élus de la Ville et de la Métropole pour présenter les enjeux de ce projet d'aménagement. Les avis, les sentiments, les contributions sont les bienvenus. Cette concertation se poursuivra jusqu'en octobre 2024. Vous pourrez la suivre, pas à pas, en vous rendant sur le site dédié à la participation citoyenne dans la Métropole :



[jeparticipe.metropole-rouen-normandie.fr](http://jeparticipe.metropole-rouen-normandie.fr)

## LE SOLEIL DONNE

Installer un kit solaire photovoltaïque peut permettre de couvrir le "talon de consommation", c'est-à-dire la veille des équipements audiovisuels, informatiques, des équipements fonctionnant en continu comme la VMC, le réfrigérateur... Soit entre 8 et 11% de la facture énergétique d'un foyer. Afin d'aider les habitants à s'équiper, la Métropole propose un financement pouvant prendre en charge jusqu'à 80% des coûts, ainsi qu'un accompagnement technique par Énergies Métropole, dont les conseils sont neutres et gratuits.

**Renseignements et rendez-vous**  
**au 02 76 30 32 32.**



[energies@metropole-rouen-normandie.fr](mailto:energies@metropole-rouen-normandie.fr)

## ENCORE PLUS D'ASTUCE POUR TOUS

Pour les personnes en situation de handicap, la Métropole s'engage en faveur de la simplification et de la baisse des tarifs dans les transports. Depuis la rentrée de septembre, cette mesure garantit une tarification uniforme de 1,80€ par voyage (voire moins pour les abonnés), et ce quelle que soit la distance parcourue, remplaçant une tarification plus onéreuse et complexe. Les personnes à mobilité réduite voyagent à présent au même tarif que les autres usagers, sans surcoût et avec des transports adaptés à leurs besoins. Les usagers du service Handistuce peuvent désormais voyager via un abonnement annuel Astuce Plein Tarif ou un titre 1 voyage. Le service Handistuce fonctionne sur réservation pour tous les déplacements, à l'exception des déplacements médicaux.



Infos sur  
[reseau-astuce.fr](http://reseau-astuce.fr)



**FRANÇOISE LEGENDRE ET MAGALI CLAVELET**

**Jo la pêche**

Jo la Pêche est en CE2. Avec sa bande de copains, il est prêt à relever les défis les plus fous ! Sauf que, comme dit son père, on ne maîtrise pas toujours tout dans la vie... Entre petits soucis et grosses bêtises, trois aventures de Jo la Pêche pour rire et pour grandir avec un héros attendrissant auquel s'identifie facilement.

Auteur de livres pour enfants et adolescents, Françoise Legendre a notamment dirigé la bibliothèque départementale de la Seine-Maritime, puis les bibliothèques municipales de Rouen de 1999 à 2006.

**Éditions Flammarion jeunesse, 96 pages, 9,95 €**



**ROMAN GUEDARD**

**Le déchu - livre 2 La dévotion**

Afin d'empêcher l'ennemi d'apporter la ruine sur Lanvanil et sur Midgard, Halfiel et ses compagnons cherchent alliés et réponses. Loin dans les montagnes, dans la cité-État des séraphins, vit l'homme qui peut les aider. Pour l'atteindre, il leur faut cependant échapper aux troupes drezniennes. Braver l'hostilité d'une région mortifiée par des années de sécheresse. Endurer les convictions qui s'étiolent et affronter de nouvelles ombres énigées. Car, peu à peu, colère, vengeance, soif de sang et nobles volontés se confondent. Et au bout du chemin se tient une vérité à deux tranchants : l'un salutaire, l'autre funeste. Un ouvrage de fantasy néo-médiévale, inspirée de la mythologie nordique.

**Éditions Osméosis, 568 pages, 23 €**

**FRÉDÉRIC ROMANUIK**

**Honoré**

Chroniqueur sur France Bleu Normandie, Frédéric Romanuik déploie une histoire sombre, au fil des pages de ce premier roman. Le narrateur, appelé Honoré, tue avec une facilité déconcertante. Qui est cet Honoré ? Un fils ? Un voisin ? Peut-être tous à la fois ? Si vous êtes amateur de roman noir, vous apprécierez l'ouvrage haletant, plein de rebondissements et l'écriture rythmée.

**Éditions Skjaldmó, 264 pages, 19 €**



**FRÉDÉRIC TOUSSAINT ET MARIA GRECO NACCARATO**

**À la table du Moyen Âge**

De la table paysanne couverte de légumes, de brouets, de potées à la table seigneuriale débordant d'épices venant du monde entier, en passant par l'austère table des abbayes, le Moyen Âge nous livre une leçon de vie. Avec ses forces et ses faiblesses, ses qualités et ses défauts. Mais à l'heure d'une prise de conscience mettant au cœur des préoccupations la santé et l'avenir de la planète, le Moyen Âge a beaucoup à dire sur la façon de cultiver, de manger et de partager...

**Éditions des Falaises, 128 pages, 26 €**



**COLLECTIF**

**Navigation normande, de la boussole aux chronomètres de marine**

Les instruments de navigation ont joué un rôle capital pour les navigateurs dans leurs différentes quêtes d'exploits sur les flots du globe terrestre. La Normandie a vu naître de nombreux et célèbres navigateurs qui ont eu recours à ces instruments : Guillaume le Conquérant, Jean Ango, Dumont d'Urville ou Charlie Dalin... Découvrez cet ouvrage consacré aux instruments de navigation et en particulier les chronomètres de marine.

**Éditions des Falaises, 96 pages, 20 €**



# Couleurs locales

**D**e la couleur avant toute chose. Depuis trente ans, l'artiste sottevillais Sébastien Kirch explore et expérimente les pigments purs dans toute leur diversité et leurs associations. «*Une sorte de chimie picturale*», explique-t-il, avec face à lui des tubes à essai et des pipettes. Tout se joue au sein de l'atelier Fraenckel-Herzog, une ancienne usine de draperie à Elbeuf. C'est là qu'il prépare ses recettes, ses potions magiques à base d'huile de lin, d'essence de térébenthine et de pigments. «*C'est une recherche permanente, une quête sans fin, sans cesse renouvelée, de la couleur dans son intimité.*» À partir de ce qu'il nomme ses "jus", Sébastien Kirch décline son inspiration abstraite sur des toiles de tous formats et pour créer des papiers peints d'exception qui voyagent jusqu'au Brésil et aux États-Unis. Chacune

**L'artiste plasticien Sébastien Kirch, installé à Elbeuf, expérimente et explore la couleur dans toute sa variété pour créer des papiers peints d'exception et des toiles.**

de ces œuvres se construit par sédimentation et «*dans le temps avec un à deux mois de séchage entre chaque couche*». En fin de processus vient la dissolution quand les gouttes de térébenthine créent des empreintes, «*des traces alvéolaires, cellulaires ou racinaires*». Même si le procédé est maîtrisé, le hasard se charge souvent d'achever la création. Un peu comme si la peinture s'animaient d'elle-même. Il revient

à la lumière de révéler toute la variété de nuances de ces formes, ces lignes, ces motifs et ces tonalités en fonction des heures de la journée. Des couleurs vives au sens propres!

Quand il n'est pas dans son atelier, Sébastien Kirch retrouve le lycée des Bruyères à Sotteville-lès-Rouen où il enseigne et partage sa passion. L'artiste reprend sa casquette d'enseignant, agrégé d'arts plastiques. «*J'adore mon métier, j'aime transmettre. Je reçois beaucoup d'énergie de la part de mes élèves. Et puis j'apprécie ces temps de jachère où je ne suis pas toujours en train de créer.*» La chimie picturale laisse place au mystère de la transmission, capable de faire naître des vocations d'artistes. Une œuvre en soi.





Rouen Seine  
Normande  
2028

Candidature  
capitale  
européenne  
de la culture

Je soutiens  
Rouen

2028

[www.rouen2028.eu](http://www.rouen2028.eu)  
#rouen2028