



Guide des animations scolaires environnement

Année scolaire
2023 / 2024

Dans la continuité de ses actions en faveur de la transition écologique, la Métropole Rouen Normandie s'est engagée en 2018 au travers de son Plan Climat Énergie Territorial et encourage l'ensemble des acteurs de son territoire à se mobiliser autour du défi climatique. A la fin de l'année 2018, dans le cadre d'une COP 21 locale, les accords de Rouen pour le climat, ont vu s'engager de nombreux acteurs, dont la Direction des Services Départementaux de l'Éducation Nationale. Ces accords ont pour objectif de réduire les gaz à effet de serre, fixés

en 2015 par l'accord de Paris, afin de contenir la hausse des températures au-delà de 2°C d'ici 2050.

L'éducation à l'environnement est un des principaux outils au service de cette ambition. Elle vise à une prise de conscience individuelle des citoyens et à leur mobilisation active.

Attentive à impliquer les enfants et l'ensemble de la communauté éducative, la Métropole développe de nombreuses actions d'éducation dans le domaine de l'environnement.

SOMMAIRE

Les compétences environnementales de la Métropole Rouen Normandie	4-5
Le service éducation à l'environnement et mobilisation citoyenne COP21	6-9
Thème COP21 Rouen Normandie	10
Fêtes des écoles écoresponsables	10
Chorale participative écoresponsable	11
Le Pavillon des Transitions	12
Les Maisons des forêts	14
Le Parc Naturel Urbain du Champ des Bruyères : La ferme pédagogique	16
Les musées Beauvoisine - Le musée Industriel de la Corderie Vallois	18
La Fabrique des Savoirs - Service Patrimoine	19
THÈME EAU : Appel à projet « L'eau dans tous ses états »	20
Appel à projet	21
Pour aller plus loin : Eau / Assainissement	29
Formulaire de candidature appel à projet	37
THÈME QUALITÉ DE L'AIR : Appel à projet « L'air à la loupe »	40
Appel à projet	41
Formulaire de candidature appel à projet	50
THÈME JARDIN : Appel à projet « Jardiner autrement »	53
Appel à projet	54
Formulaire de candidature appel à projet	61
Pour aller plus loin	64
THÈME ÉCO-MOBILITÉ : Appel à projet « Savoir Rouler à Vélo »	65
Appel à projet	66
Formulaire de candidature	69

THÈME ÉCO-MOBILITÉ	71
Animation « Éco-Mobilité » :	72
Patacaisse	72
Pour aller plus loin	73
La direction de l'accompagnement des changements de la Transition Ecologique	73
CARDERE	73
THÈME DÉCHETS	74
Parcours pédagogique : Ma poubelle au régime	75
Parcours pédagogique : Atelier en classe	75
Parcours pédagogique : Animation sur site / Visite de la déchetterie	76
Parcours pédagogique : Gérer les déchets à l'école - Le compostage	77
Pour aller plus loin :	78
La direction de l'accompagnement des changements de la Transition Ecologique	78
Le SMEDAR	79
La visite d'atelier de réemploi	79
THÈME ÉCO-CITOYEN	80
Parcours pédagogique : Tous éco-citoyens	81
Parcours pédagogique : Éco-citoyen dans mon école	81
Parcours pédagogique : Civisme à l'école	82
THÈME ÉNERGIE	83
Animation « Énergie » :	84
GAFATÉWATT	84
THÈME NATURE ET BIODIVERSITÉ	85
Nature et biodiversité	86
Les maisons des forêts : Animations	86
Les maisons des forêts : Sortir dans un marais	89
Les malles pédagogiques	90
Pour aller plus loin	91
La Fabrique des savoirs	91
Le muséum d'histoire naturelle	92
LES PARTENAIRES	93
L'ÉQUIPE D'ANIMATION	94



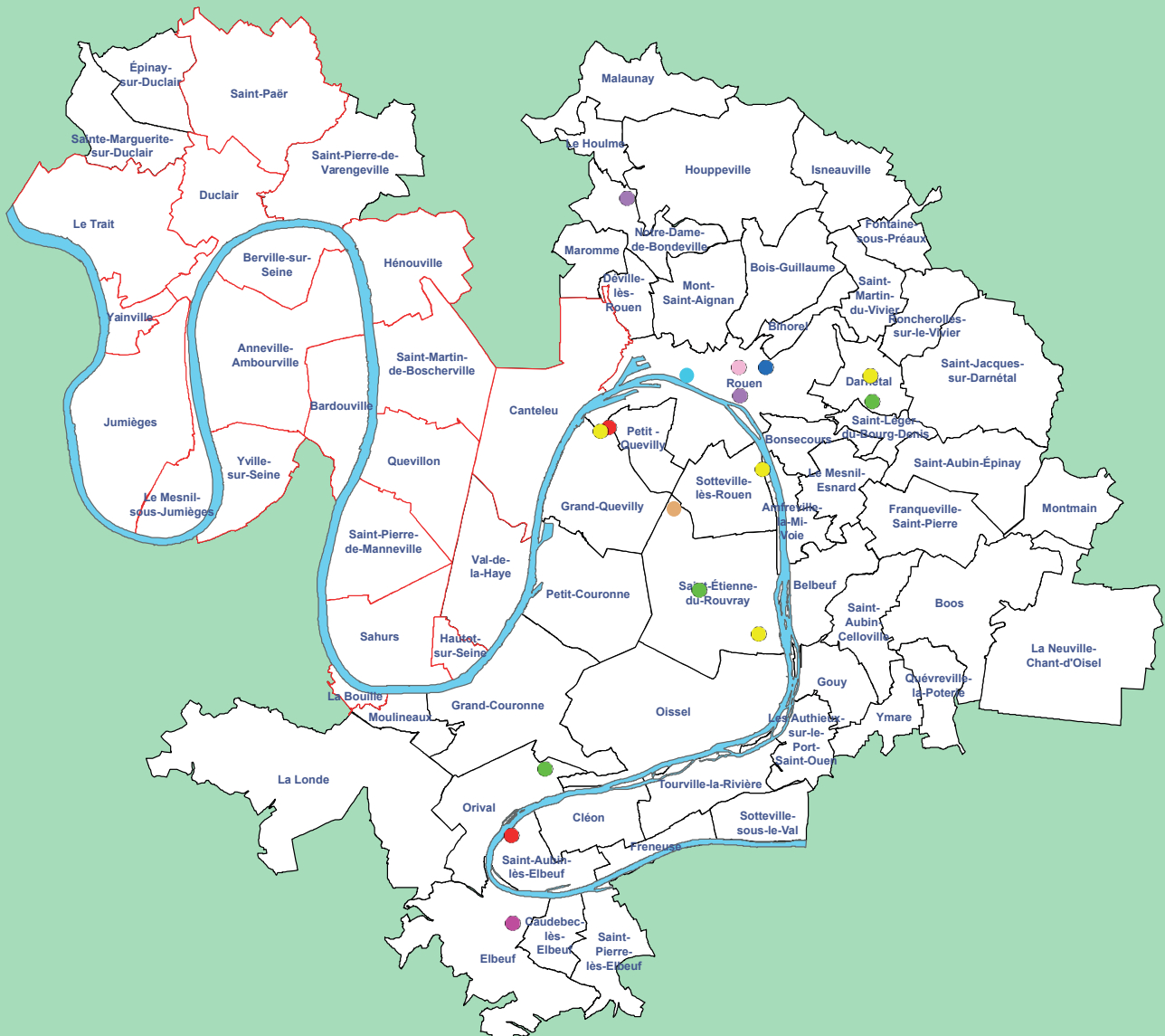
métropole
ROUEN NORMANDIE

Exploitation et développement
des transports en commun
(métro, bus, TEOR, Filo'R)



Modes de déplacements doux
(vélo...)

Les compétences environnementales de la Métropole Rouen Normandie



Les habitants des 71 communes accompagnés au quotidien



Collecte des
déchets

Lieux dédiés à l'accueil du public

- Maisons des Forêts
- Labo Victor Hugo
- Musée Corderie Valois
- Musées Beauvoisine
- Fabrique des savoirs
- Pavillon des Transitions
- Parc des Bruyères

Equipements industriels visitables

- Déchetteries
- Stations d'épuration
- Usine de traitement des eaux

- Communes bénéficiant des animations du Parc Naturel Régional des Boucles de la Seine Normande



Sauvegarde et promotion du patrimoine environnemental et culturel
(politique forestière, amélioration du cadre de vie, actions de médiation du patrimoine auprès des habitants et du jeune public...)



Gestion de l'eau
(captage, distribution et traitement de l'eau potable, collecte et assainissement des eaux usées, protection de la ressource)



Transition énergétique
(France Renov', distribution publique de l'énergie, conseil en isolation des habitations...)

Le service éducation à l'environnement et mobilisation citoyenne COP 21



La Métropole Rouen Normandie accompagne l'évolution des comportements individuels et collectifs, au travers d'actions d'éducation et de sensibilisation à l'environnement.

Ces dispositifs constituent le Plan d'Accompagnement des Changements de la Transition Ecologique.

À cet effet, les animateurs de la Métropole Rouen Normandie développent des actions à l'attention de différents publics : professionnels sociaux, particuliers et jeunes, afin de les accompagner dans une démarche éco-citoyenne.

« Notre mission, vous accompagner dans vos projets d'éducation à l'environnement. »

Plusieurs directions de la Métropole Rouen Normandie se mobilisent autour des thématiques environnementales afin de vous proposer des animations, ateliers et visites.





Les communes : des partenaires essentiels

Impliquées, elles aussi, dans les projets de développement durable sur leur territoire, les communes sont des partenaires incontournables de vos projets pédagogiques :

- Leur accord vous sera nécessaire pour une dotation de matériel (composteurs et récupérateurs d'eau de pluie)
- Elles pourront vous aider dans vos projets en mettant à votre disposition les compétences de leurs services (espaces verts, services techniques...) ainsi que des moyens financiers (transports).

Aussi, n'oubliez pas d'associer les services municipaux dès la préparation de votre projet pédagogique.





La Direction de l'accompagnement des changements de la transition écologique

La Direction de l'accompagnement des changements de la transition écologique vous propose des parcours pédagogiques encadrés par une convention de partenariat avec l'Education Nationale, et élaborés dans le cadre ;

- des programmes d'enseignement
- du Socle Commun de Connaissances, de Compétences et de Culture
- du parcours Citoyen et du Parcours Educatif de Santé.

A consulter sur <https://eduscol.education.fr>

Animations et parcours pédagogiques

Accessibles aux élèves du 1^{er} et du 2nd degré, les animations se déroulent directement dans l'établissement demandeur ou sur des sites techniques en cours d'exploitation (usines de traitement, déchetteries etc.). Nous vous proposons des parcours pédagogiques complets, composés de plusieurs animations permettant d'introduire plusieurs sous thématiques. Les animations peuvent éventuellement être proposées en dehors des parcours.

Mise à disposition d'outils pédagogiques

Les animateurs de la Métropole Rouen Normandie développent et proposent des outils et des supports pédagogiques : malles, fiches pédagogiques, prêts de jeux... à retrouver sur **NotreCop21.fr**

<https://www.notrecop21.fr/enseignants-professionnels-autour-de-lenfant>

Appels à projet et accompagnements

La Métropole Rouen Normandie propose également de soutenir les projets sur le long terme par le biais d'appels à projets tels que : «L'eau dans tous ses états» «Jardiner autrement» et «L'air à la loupe».



Les conditions

Les animations proposées par la Direction de l'Accompagnement des Changements de la Transition Ecologique sont ;

- Gratuites, sur inscription
- Accessibles à tous les établissements des 71 communes de la Métropole Rouen Normandie
- Sous réserve de disponibilité
- Soumises à l'acceptation des consignes de sécurité et au respect des préalables aux animations.

Contact

Par e-mail : education.environnement@metropole-rouen-normandie.fr

Par téléphone : 02 35 52 69 62

Retrouvez toutes les informations sur notre site internet :

<http://www.notrecop21.fr/> Rubrique : je suis > enseignants



Les malles de prêt

Des malles pédagogiques maternelles et élémentaires comprenant livres, jeux, documentation et guides pédagogiques peuvent être mis à disposition des enseignants.

Thématiques : mobilité durable, énergies, climat, eau, déchets et consommation, alimentation et jardin.

Elles sont à venir récupérer sur notre site : 19 Boulevard du Midi, 76100 Rouen.

Réservation par e-mail à education.environnement@metropole-rouen-normandie.fr ou par téléphone au 02 35 52 69 62.

Durée du prêt : de vacances à vacances, soit une période scolaire.

Fêtes d'écoles écoresponsables

Toutes écoles

Chaque année, de nombreuses écoles maternelles et élémentaires du territoire organisent une ou plusieurs fêtes d'école. Celles-ci peuvent générer beaucoup de déchets, qui pourraient être évités ou triés. La Métropole propose gratuitement à toutes les écoles de mettre en place des fêtes écoresponsables, qui pourront être labellisées «Écomanifestation / COP21».

Pensez à contacter le service de l'éducation à l'environnement au minimum **1 mois avant la date de votre fête d'école**, pour garantir un accompagnement adapté à vos besoins.

Pour plus de renseignements, contactez le service de l'éducation à l'environnement au 02 35 52 93 18.

Comment labéliser votre événement ?

En remplissant le formulaire sur le site :

<https://www.metropole-rouen-normandie.fr/organiser-votre-fete-decole-eco-responsable>



Le Pavillon des Transitions



Lieu dédié à tous les publics et gratuit, le Pavillon des Transitions a ouvert ses portes en juin 2022 et propose de faire comprendre les enjeux écologiques afin d'avoir les moyens d'agir au quotidien : « connaître pour agir ».

Biodiversité, protection des ressources, réemploi, réduction des déchets... le Pavillon des Transitions aborde tous les sujets de la protection de l'environnement et de l'adaptation de notre territoire à ces enjeux, à travers des expositions thématiques, des cycles de conférences, un centre de ressources, des animations de sensibilisation et des ateliers « Faire soi-même ».

Le Pavillon des Transitions se positionne également comme un « laboratoire » des transitions, en mêlant les approches pluridisciplinaires et les acteurs ; scientifiques, artistes, associations de protection de l'environnement etc...



Pavillon des Transitions

Hangar H2o - Quai Boisguilbert

76000 Rouen

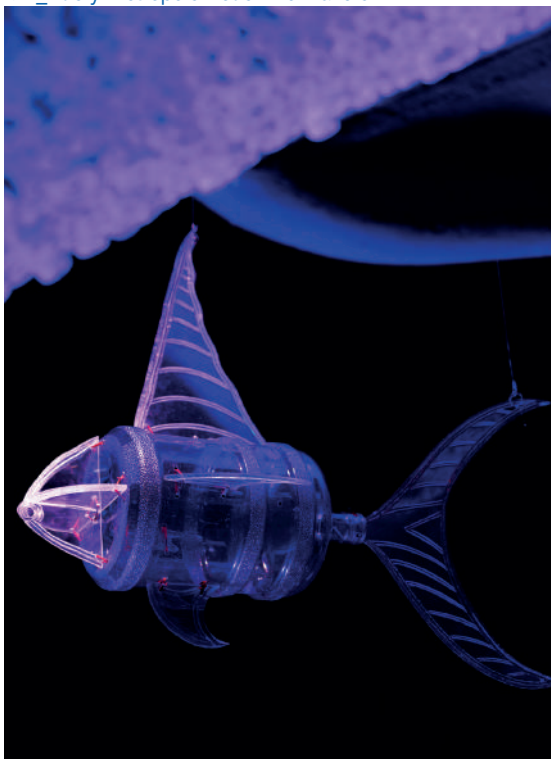
Arrêt TEOR Pasteur

02 76 30 32 10

<https://www.metropole-rouen-normandie.fr/pavillon-des-transitions>



©A_Aubry-Métropole Rouen Normandie



©A_Aubry-Métropole Rouen Normandie



Visites avec médiation et ateliers gratuits - réservations par mail uniquement :

reservation-pavillon@metropole-rouen-normandie.fr

Tout groupe se présentant sans réservation pourra se voir refuser l'entrée.

LES EXPOSITIONS DU MOMENT

▪ Océans de plastique(s)

Océans et mers plastifiées

Mars à novembre 2023

« Océans et mer plastifiées », basée sur l'expédition MED. Cette exposition aborde l'histoire, les enjeux et les impacts du plastique de façon archéologique, pédagogique et scientifique. Elle retrace l'invasion des déchets dans les mers et les océans du globe, et présente des solutions pour éviter cette pollution.

Bottled Ocean 2123

Mars à novembre 2023

« Bottled Ocean 2123 » de George Nuku, artiste plasticien. A partir de plastique et de polystyrène récupérés, l'artiste maori installé à Rouen recrée des fonds marins se projetant dans l'avenir ; si nous continuons à polluer nos océans, la faune et la flore marines deviendront elles-mêmes du plastique. Cette exposition présentée pour la première fois à Rouen en 2015 a fait le tour du monde avant de venir s'installer au Pavillon des Transitions. L'exposition Bottled Ocean se vit et s'éprouve.

▪ **COMPRENDRE LE CHANGEMENT CLIMATIQUE**

A partir de janvier 2024

Le changement climatique est aujourd'hui une réalité dont on commence à mesurer les conséquences et qui appelle à l'action. Mais de quoi parle-t-on exactement ? Cette exposition présente les faits scientifiques, les causes, les conséquences et les enjeux d'atténuation et d'adaptation de notre territoire.

LES ATELIERS

Des ateliers pédagogiques sont proposés en lien avec l'exposition du moment à partir du cycle 2.

Des activités sans visite pour les 3-6 ans sont également proposées. Elles s'articulent autour d'un conte associé aux perceptions sensorielles (toucher, odorat, ouïe, vision).

Les Maisons des forêts

Les Maisons des forêts proposent une offre pédagogique variée aux établissements scolaires sur les thématiques de la forêt et de la biodiversité.

Une offre diversifiée

Des animations encadrées sur site (Détail page 79)

Des animateurs vous accueillent dans les Maisons des forêts à Saint-Etienne-du-Rouvray et à Darnétal pour des journées ou des demi-journées d'animation...

Animations payantes. Les mardis, jeudis, mercredi après-midi et vendredis de 9h00 à 17h00.

La mise à disposition de malles pédagogiques

Ces malles vous permettent de travailler sur votre projet à votre rythme en autonomie. Ces malles sont gratuites, réservables, à venir chercher sur site, disponibles uniquement pour les établissements de la Métropole et pour les structures sociales. (Détail page 85).

La mise à disposition de la Maison des forêts d'Orival

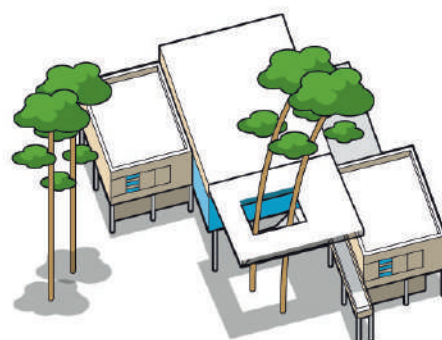
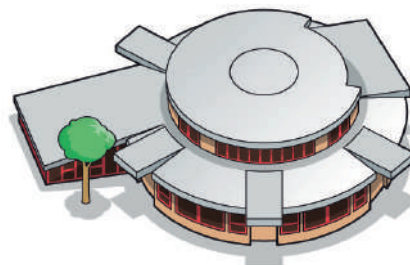
La Maison des forêts d'Orival est mise à votre disposition pour des actions de sensibilisation à la nature et à l'environnement. C'est à vous, enseignant, de construire votre animation en totale autonomie en fonction de votre projet. Des malles pédagogiques sont à votre disposition dans la Maison pour vous y aider.

Gratuit sous conditions, maximum 37 personnes.

Un lexique de mots clefs

Pour vous aider dans la préparation de votre projet pédagogique, un ensemble de mots clefs, lié aux 16 thématiques est proposé dans un lexique consultable en ligne sur le site internet.

3 maisons, 3 ambiances forestières différentes...



Suite à l'incendie de la Maison des forêts de Saint-Etienne-du-Rouvray de décembre 2021, nous occupons pour le moment le centre de loisirs de Sotteville-les-Rouen, uniquement d'avril à octobre.



Pour plus de renseignements et obtenir les fichiers, contactez les Maisons des forêts au 02 35 52 93 20.

Les Maisons des forêts, c'est aussi :

- Des animations pour les Accueils de Loisirs Sans Hébergement,
- Des animations pour le grand public, le week-end et pendant les vacances scolaires (sorties nature, ateliers ludiques, anniversaires pour les enfants...),
- L'accueil de groupes constitués (associations du 3ème âge, groupes de randonneurs...)

Pour retrouver les Maisons des forêts et le programme d'animation grand public rendez-vous sur :

<https://metropole-rouen-normandie.fr/maisons-des-forets-de-la-metropole>



Comment réserver une animation ?

Pour vous inscrire, un seul réflexe, le site internet ! Il vous suffit de créer votre profil, de suivre les indications et de remplir le formulaire qui vous est proposé.

ATTENTION : Toute animation validée définitivement par les animateurs des Maisons des forêts sera dûe et facturée.

Comment s'y rendre ?

ATTENTION : le transport n'est pas assuré par la Métropole.

La Maison des forêts située à Darnétal est accessible en transports en commun, par le TEOR (ligne 3) et le bus (ligne 28) suivi d'un quart d'heure à une demi-heure de marche environ, selon les arrêts.

L'accès à la Maison des forêts d'Orival : 02 35 52 93 20

Allée des roches 76500 Orival

Ligne F9, arrêt Circuit Auto

Ligne G, arrêt IME Clos Samson



Pour tous renseignements pédagogiques ou administratifs :

- **Sur le site internet :** (tarifs, animations...) metropole-rouen-normandie.fr
🔍 Les Maisons des forêts
- **Par e-mail :** maisons-des-forets@metropole-rouen-normandie.fr
- **Par téléphone :** 02 35 52 93 20 (Fermeture le lundi)

Découvrez les Maisons des forêts sur le lien suivant :

<https://metropole-rouen-normandie.fr/maisons-des-forets-de-la-metropole>

Le Parc Naturel Urbain du Champ des Bruyères : La ferme pédagogique



D'une surface de 28 hectares, le Parc Naturel Urbain du Champ des Bruyères offre un aménagement paysager composé de 5000 arbres plantés dont un verger conservatoire et une forêt comestible, une grande pelouse de 2 hectares, 3 aires de jeux de 1000 à 8000m², une réserve écologique permettant le développement d'espèces remarquables, un jardin partagé et une ferme pédagogique.



Parking	Entrée	Sanitaires	Caniparc
Aire de Pique-Nique	Arceaux vélo	Parcelle privée : ferme pédagogique des Bruyères	

La ferme pédagogique

La ferme pédagogique est animée par deux associations proposant des animations grand public ainsi que des ateliers destinés aux groupes scolaires : animations, visites, ateliers en classe.

Pour toutes demandes d'animations scolaires, contactez directement nos deux associations partenaires.



Infos et inscriptions directement auprès de l'association.

Sur internet : <https://www.triticum.fr/ferme-pedagogique-des-bruyeres>

Sur Facebook : <https://www.facebook.com/associationtriticum>

Contact :

06 32 64 35 00

contact@triticum.fr

Le Champ 
des Possibles



Infos et inscriptions directement auprès de l'association.

Sur internet : <https://www.lechampdespossibles-rouen.org/>

Sur Facebook : <https://www.facebook.com/lechampdespossiblesrouen>

Contact :

07 67 42 15 95

contact@lechampdespossibles-rouen.org

Les musées Beauvoisine

Le muséum d'Histoire naturelle et le musée des Antiquités sont concernés par un vaste projet de rénovation architecturale et muséographique qui amènera les collections à fusionner progressivement dans un équipement unique et innovant. Il apportera les clés pour comprendre les défis contemporains.

À l'ère des infos, ce musée d'un nouveau genre sera un lieu scientifique de référence. À la fois musée d'art, d'histoire et de sciences naturelles, il aidera chacun à se construire son bagage culturel. Il donnera aussi les moyens d'agir concrètement.

- Le musée des Antiquités permet aux visiteurs de se plonger au cœur de civilisations anciennes. Ainsi, le public découvre des statuettes, des bijoux, des objets, des pièces de mobilier qui composent un patrimoine de qualité appartenant à l'histoire de l'humanité.
- Riche de son héritage, le muséum de Rouen s'inscrit dans une démarche d'échanges et de réflexion sur le développement durable, la biodiversité, le réchauffement climatique, la disparition des espèces, la bioéthique...

Chaque spécimen, riche d'informations scientifiques et historiques, apporte un regard sur le passé, pour comprendre le présent et préparer l'avenir.



Musées Beauvoisine : Muséum d'histoire naturelle & Musée des Antiquités

Adresse : 198, rue Beauvoisine, 76000 Rouen

Contact : 02 35 71 41 50 / publics2@metropole-rouen-normandie.fr

Le musée Industriel de la Corderie Vallois



Le musée industriel de la Corderie Vallois est une ancienne usine textile, ouverte en 1880 par Jules Vallois. Situé le long de la rivière Cailly, ce musée vous plonge dans l'ambiance des ateliers d'autrefois grâce à sa roue hydraulique qui permet, aujourd'hui encore, de faire fonctionner les machines du XIX^e siècle. C'est un véritable témoin du passé industriel de la vallée du Cailly et de son activité textile. Filatures, teintureries, indiennes composaient en effet le paysage de cette vallée. Le musée s'inscrit également dans le monde présent en s'interrogeant sur des problématiques actuelles : place des femmes dans la société, impact environnemental de l'activité industrielle, utilisation des ressources naturelles, etc.

Adresse : 185 route de Dieppe, 76960 Notre Dame de Bondeville

Réservations par Internet : publics3@musees-rouen-normandie.fr

Renseignements au 02 35 74 35 35, du lundi au vendredi, de 9h00 à 12h et de 13h30 à 18h00

Depuis le 1^{er} janvier 2016, une seule et même institution rassemble les 11 musées du territoire de la Métropole Rouen Normandie : à Rouen, le musée des Beaux-Arts, le muséum d'Histoire naturelle, le musée de la Céramique, le musée des arts du fer Le Secq des Tournelles, le musée des Antiquités, à Elbeuf la Fabrique des savoirs, à Petit-Couronne le musée Pierre Corneille, à Notre-Dame-de-Bondeville le musée industriel de la Corderie Vallois, musée Flaubert et d'histoire de la médecine, la maison natale de Pierre Corneille à Rouen et le pavillon Flaubert à Croisset. Des livrets pour préparer les visites au sein des musées métropolitains sont disponibles à l'accueil des musées ou téléchargeable sur le site : <https://museumderouen.fr/fr/preparez-votre-visite-6>

La Fabrique des Savoirs

La Fabrique des Savoirs, équipement culturel de la Métropole Rouen Normandie, est installée au cœur du quartier Blin à Elbeuf, dans d'anciennes usines textiles reconverties. Elle regroupe trois services patrimoniaux consacrés à la conservation et à la valorisation du patrimoine du territoire elbeuvien :

- Le centre d'archives patrimoniales : il collecte, classe et valorise les archives produites par les administrations des communes et par diverses institutions du territoire d'Elbeuf.
- Le musée, qui conserve 45 000 objets. Le musée d'Elbeuf est labellisé « Musée de France » par le Ministère de la Culture et de la Communication.
- Le Centre d'Interprétation de l'Architecture et du Patrimoine (CIAP) : il propose des clefs de lecture et de compréhension de l'évolution architecturale et urbaine locale. Dispositifs audiovisuels, maquettes et armoires à matériaux vous proposent un voyage patrimonial au cœur du territoire elbeuvien.



Ces trois services travaillent en synergie et en transversalité afin d'accueillir les enseignants et les élèves dans les meilleures conditions. L'offre pédagogique s'appuie sur les programmes scolaires ainsi que sur l'expertise de professionnels du secteur patrimonial.

Les activités proposées, visites-découvertes thématiques et ateliers pédagogiques permettent aux enseignants une approche pluridisciplinaire des collections, des sources d'archives et du patrimoine.

Adresse : La Fabrique des Savoirs 7, cours Gambetta, 76500 Elbeuf

Renseignements et réservations : 02 32 96 30 40 / publics3@musees-rouen-normandie.fr

Service Patrimoine

« Villes et Pays d'art et d'histoire »



La Métropole Rouen Normandie fait partie du réseau national des Villes et Pays d'art et d'histoire.

Elle poursuit, dans ce cadre, sa politique de connaissance, de valorisation et de médiation de l'architecture et du patrimoine sur son territoire, et mène tout au long de l'année, des actions de découverte destinées au jeune public.

Les activités proposées aux élèves de la maternelle au lycée, sont conçues en lien avec les programmes scolaires et adaptées selon les niveaux d'enseignement.

Elles abordent différents domaines liés à l'architecture et au patrimoine du territoire de la Métropole pour permettre aux élèves de découvrir sous un autre regard leur environnement proche : le patrimoine naturel et paysager où alternent vallées et plateaux, l'habitat rural ou urbain, le patrimoine architectural civil ou religieux, les savoirs faire artisanaux et industriels passés et actuels...

L'équipe du label « Villes d'art et d'histoire » se tient à la disposition des enseignants pour les conseiller sur l'offre d'animations du territoire, et au-delà, pour tout projet spécifique.

Atelier au LaboVictorHugo, 27 rue Victor Hugo à Rouen 76000

Contact : 02 32 76 44 95 / patrimoine@metropole-rouen-normandie.fr

Atelier à la Fabrique des savoirs, 7, cours Gambetta à Elbeuf

Contact : 02 32 96 30 43 / publics3@musees-rouen-normandie.fr

Appel à Projet EAU



Avec le soutien de l'Agence de l'Eau
Seine Normandie

**Pour tous renseignements pédagogiques ou administratifs, contactez
les animateurs de l'éducation à l'environnement :**

- **e-mail : education.environnement@metropole-rouen-normandie.fr**
- **téléphone : 02 35 52 93 18**

Appel à projet « L'Eau dans tous ses états »

Présentation de l'appel à projet :

Vous êtes enseignant dans une école de la Métropole Rouen Normandie et vous souhaitez mener un projet de sensibilisation autour de l'eau avec votre classe ? Les animateurs de l'éducation à l'environnement peuvent vous y aider !

Ce parcours pédagogique en plusieurs étapes permettra à vos élèves de disposer des connaissances et des clés de compréhension indispensables pour faire face aux enjeux de la disponibilité de l'eau et de sa qualité.

Ce parcours, créé avec l'association Cardère, aborde de nombreuses thématiques en lien avec la qualité de l'air : le grand cycle de l'eau, la disponibilité de l'eau, la qualité de l'eau, les pollutions anthropiques, les eaux virtuelles, l'assainissement et les écogestes (bonnes pratiques).

Objectif global : L'élève découvre l'eau. Il prend conscience qu'elle joue un rôle majeur dans notre société et qu'il peut intervenir à son échelle pour préserver sa qualité et sa disponibilité.

Finalité du projet : L'élève intègre pas à pas la circulation de l'eau sur la planète mais aussi au niveau local et les enjeux de la qualité de l'eau et adopte un comportement responsable pour une meilleure qualité de vie.

Conditions :

- La classe volontaire doit s'engager sur l'intégralité du parcours.
- Le projet sera validé par l'inspecteur de circonscription auquel l'école est rattachée.
- Le projet peut s'inscrire dans le dispositif de labellisation EDD « Établissement du Développement Durable ».
- Priorité aux classes qui n'ont jamais bénéficié de l'animation ou qui ne l'ont pas eu en 2022-2023.



Modalités :

Inscription et animations gratuites pour les écoles de la Métropole Rouen Normandie
Ouvert à : 10 classes (2 classes maximum par école). CE2/CM1 au CM2.
Durée de l'accompagnement : sur 1 an



OBJECTIFS DES ACTIONS

Connaissances

- Identifier les principales sources de pollution de l'eau
- Connaître les conséquences de la pollution de l'eau sur la santé humaine et sur l'environnement
- Connaître le grand cycle de l'eau
- Connaître le « petit » cycle de l'eau (quotidien)
- Connaître la notion d'eau virtuelle

Compétences

- Savoir identifier les différents cycles de l'eau
- Expliquer d'où vient l'eau que nous buvons
- Appliquer les bons gestes pour limiter son impact sur la pollution de l'eau
- Expliquer l'impact des bonnes pratiques sur la qualité et la disponibilité de l'eau

Déroulement de l'appel à projet

- Adopter une attitude éco-citoyenne
- Participer à la protection de l'environnement

Appel à projet « L'Eau dans tous ses états »

Déroulement de l'appel à projet

L'accompagnement des enseignants :

En début d'année scolaire, les enseignants participant au programme sont invités à une **réunion obligatoire de sensibilisation** sur le site de la Métropole. Cette rencontre sera l'occasion d'échanger sur le parcours pédagogique « L'eau dans tous ses états » et sur la planification annuelle des interventions. Ce moment sera également l'occasion de partager et faire du lien entre écoles participantes et de fournir aux enseignants leur guide d'accompagnement. *Attention : Venez avec vos plannings !*

Fiches pédagogiques

Les fiches pédagogiques associées à ce programme seront créées et communiquées aux enseignants inscrits au fur et à mesure.

ÉCHÉANCIER

Septembre : Sélection des écoles
10 classes (2 par école maximum)

Vendredi 08 septembre : Date de clôture pour envoi du formulaire de candidature

Mardi 03 octobre : Réunion de sensibilisation 2h - OBLIGATOIRE

Novembre à juin : Animations dans les classes

Descriptif du parcours

Détail du parcours :

1. Atelier cycle de l'eau
2. Atelier conso d'eau
3. Atelier assainissement
4. Visite d'une station de traitement de l'eau potable (En attente de réouverture)



Liens avec les programmes d'enseignement

Un parcours pédagogique encadré par une convention de partenariat avec l'Education Nationale et en lien direct avec les programmes à jour ;

- Les programmes d'enseignement : <https://eduscol.education.fr/74/j-enseigne>
- Le Socle Commun de Connaissances, de Compétences et de Culture : <https://eduscol.education.fr/139/le-socle-commun-de-connaissances-de-competences-et-de-culture>
- Le parcours Citoyen et le Parcours Educatif de Santé : <https://eduscol.education.fr/1558/le-parcours-citoyen-de-l-eleve>
<https://eduscol.education.fr/2231/le-parcours-educatif-de-sante>

PROGRAMME D'ENSEIGNEMENT CYCLE 3

Cycle 3 : « Géographie »

- Satisfaire les besoins en énergie, en eau : gestion des ressources, approvisionnement, production
- Les métropoles et leurs habitants

« Sciences et technologie »

- Formuler une question ou problématique scientifique ou technologique simple
- Proposer une ou des hypothèses pour répondre à une question ou un problème
- Proposer des expériences simples pour tester une hypothèse
- Interpréter un résultat, en tirer une conclusion
- Formaliser une partie de sa recherche sous une forme écrite ou orale
- S'approprier des outils et des méthodes
- Pratiquer des langages
- Adopter un comportement éthique et responsable
- La matière qui nous entoure (à l'état gazeux, liquide ou solide) résulte souvent de l'association de différents constituants
- L'origine des aliments consommés
- Identifier les composantes biologiques et géologiques d'un paysage
- Aménagements de l'espace par les humains et contraintes naturelles : impacts sur l'environnement
- Exploitation raisonnée et utilisation des ressources

« Mathématiques »

- Calculer avec des nombres décimaux et des fractions simples de manière exacte ou approchée, en utilisant des stratégies ou techniques appropriées
- Contrôler la vraisemblance de ses résultats
- Utiliser une calculatrice pour trouver ou vérifier un résultat
- Volumes et contenances

Attendus en fin de cycle :

- Identifier des enjeux liés à l'environnement
 - > Permettre aux élèves de découvrir la notion d'engagement individuel et/ou collectif
 - > Relier les besoins de l'être humain, l'exploitation des ressources naturelles et les impacts à prévoir et gérer
- Décrire le fonctionnement d'objets techniques, leurs fonctions et leurs constitutions

Parcours éducatif de santé

- Adopter un comportement éthique et responsable et à utiliser des connaissances pour expliquer les impacts de l'activité humaine sur la santé et l'environnement
- Relier des connaissances acquises en sciences et technologie à des questions de santé et d'environnement

Socle commun de connaissance, de compétence et de culture

Domaine 1 : les langages pour penser et communiquer

- Comprendre, s'exprimer en utilisant la langue française à l'oral et à l'écrit
- Comprendre, s'exprimer en utilisant les langages mathématiques, scientifiques et informatiques

Domaine 2 : les méthodes et outils pour apprendre

- Organisation du travail personnel
- Coopération et réalisation de projets

Domaine 3 : la formation de la personne et du citoyen

- Réflexion et discernement
- Responsabilité, sens de l'engagement et de l'initiative

Domaine 4 : les systèmes naturels et les systèmes techniques

- Démarches scientifiques
- Responsabilités individuelles et collectives

Appel à projet « l'Eau dans tous ses états »

Liens avec les programmes d'enseignement

Parcours citoyen

Culture de la sensibilité

- Être capable de coopérer
- Se sentir membre d'une collectivité

Culture du jugement

- Développer les aptitudes au discernement et à la réflexion critique
- Différencier son intérêt particulier de l'intérêt général
- Avoir le sens de l'intérêt général

Culture de l'engagement

- Être responsable de ses propres engagements
- Être responsable envers autrui
- Prendre en charge des aspects de la vie collective et de l'environnement et développer une conscience civique



Appel à projet « L'Eau dans tous ses états »

1^{ère} partie : Expériences en classe - Le grand cycle de l'eau

Du CE2/CM1 au CM2

Modalités :

Durée : 2h30

Nombre de participants : 10 à 35 élèves

Lieu : Classe ou salle dédiée

Intervenants : 2 animateurs

Ce parcours peut être réalisé par Cardère
(Attention, ce sont les mêmes animations)

Préalables à l'animation

- Préparation de 5 pôles
- Mise en place de 5 groupes cohérents
- Point d'eau à proximité
- Prévoir si possible une salle indépendante avec tableau et système d'accroche afin de laisser le matériel en place tout au long de la journée

Déroulement de l'animation

Après une présentation de la Métropole Rouen Normandie et des ateliers proposés, les 5 groupes manipuleront chacun sur leur pôle un aspect lié à l'eau avant de résumer à leurs camarades le résultat de leur expérience. Une restitution sera réalisée en fin d'animation.

Objectifs

- Connaître le cycle de l'eau et ses variantes
- Comprendre la complexité de la circulation de l'eau dans la nature
- Connaître et observer les différents états de l'eau et comment passer de l'un à l'autre
- Identifier le lien entre la qualité des sols et la circulation de l'eau
- Observer l'impact de l'artificialisation des sols sur le circuit de l'eau
- Connaître le vocabulaire lié au parcours naturel de l'eau.



L'Eau dans tous ses états

Les élèves feront chauffer de l'eau dans une bouilloire. A l'aide d'une plaque métallique froide, ils observeront l'évaporation, la condensation et la précipitation de l'eau et feront l'analogie avec le grand cycle de l'eau.

Infiltré tous sols

Les élèves verseront la même quantité d'eau dans des tubes contenant respectivement : de la terre forestière, de l'argile, du sable, de la craie, du gravier et feront le lien entre composition du sol et infiltration.



Pompons sous nos talons

Les élèves devront remplir un récipient d'eau et le vider par pompage en trouvant le matériel adapté. Ils feront le parallèle avec le fonctionnement d'une station de pompage.

Château d'eau

A l'aide d'un château d'eau, les élèves expérimenteront les principes de gravité et de pression afin de comprendre comment fonctionnent ces phénomènes.



Pente à long court

Les élèves disposeront de deux bacs inclinés représentant pour l'un une pente végétalisée et pour l'autre une pente de terre à nu. Ils devront verser la même quantité d'eau sur chacun d'eux et observer le résultat.

Appel à projet « L'Eau dans tous ses états »

2^{ème} partie : Animations en classe - Consommation d'eau

Du CE2/CM1 au CM2

Modalités :

Durée : 1 demi-journée (3h00)

Nombre de participants : 10 à 35 élèves

Lieu : Classe ou salle dédiée

Intervenants : 2 animateurs

Ce parcours peut être réalisé par Cardere

Préalables à l'animation

- Préparation de 5 pôles
- Mise en place de 5 groupes cohérents

Déroulement de l'animation

Après une présentation de la Métropole Rouen Normandie (Hors parcours), l'explication des enjeux liés à l'eau et des ateliers, les 5 groupes tourneront toutes les 20 minutes (selon capacités) sur les pôles. Une restitution de 20 à 30 minutes permettra à l'animateur de faire le bilan sur tout ce qui a été vu et de faire le point sur les éco-gestes autour de l'eau.

Objectifs

- Découvrir et comprendre le circuit de distribution et de traitement de l'eau
- Prendre conscience des différentes utilisations de l'eau et mesurer les quantités d'eau potable consommées dans un foyer
- Comprendre la notion d'utilisation d'eau «cachée» dans les produits de consommation
- Connaître les moyens de repérer les produits polluants sur l'eau et les écosystèmes ainsi que leurs caractéristiques et avoir connaissance des alternatives
- Identifier et comprendre les gestes respectueux de l'eau
- Connaître le vocabulaire lié à la gestion de l'eau et au parcours naturel de l'eau.

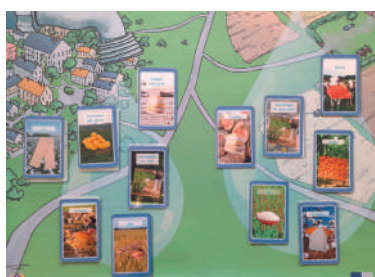


Trajet d'eau

Les élèves devront reconstituer le circuit de l'eau domestique, du prélèvement au rejet dans le milieu naturel grâce à des maquettes et la lecture de cartes.

Une journée bien remplie

Les élèves devront organiser leur journée « type » puis calculer leur consommation d'eau journalière à l'aide de cartes indiquant les utilisations et les quantités.

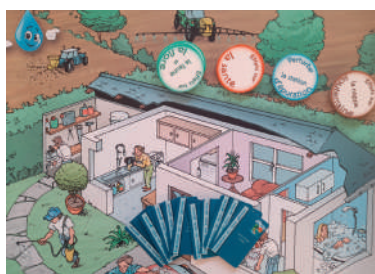


Hydrovore

Les élèves devront comparer à l'aide de cartes les besoins en eau pour produire des produits similaires de consommation (alimentation, textile, agriculture...).

Des choix au sens propre

Les élèves devront classer des produits d'hygiène (et d'entretien) en deux catégories, du plus au moins impactant sur l'eau et analyser les raisons de leur choix.



Pollution en tout genre

Les élèves devront repérer à l'aide de cartes les conséquences de gestes quotidiens sur l'environnement (écosystèmes, santé, nappes souterraines, station d'épuration).

Appel à projet « L'Eau dans tous ses états »

3^{ème} partie : Animation sur site Usine de traitement de potabilisation de la Jatte

Du CE2/CM1 au CM2

Fermé
temporairement
pour travaux

Modalités :

Durée : 2h00 (temps de transport non compris)

Nombre de participants : 10 à 35 élèves

Lieu : Rouen rive droite

Accès : Métro station Boulingrin puis bus ligne 5 arrêt «réservoir»

(le déplacement est à la charge de l'école)

Intervenant : 1 animateur



Préalables à l'animation

- Visite soumise à l'acceptation par l'enseignant des consignes de sécurité.
- Prendre en compte le temps de transport.
- Préparation en amont de 5 groupes dont trois de bons lecteurs.



Objectifs

- Connaître les différentes étapes de la distribution et du traitement de de l'eau et savoir les nommer
- Identifier le processus de potabilisation de l'eau
- Identifier les différents types d'eau de boisson
- Participer à la protection de l'environnement en adoptant une attitude éco-citoyenne.

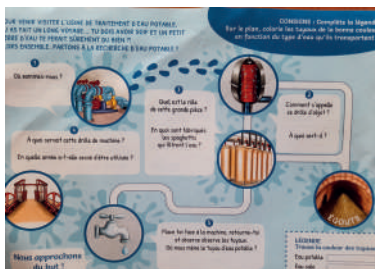
Pour aller plus loin :

Pour vous aider dans la préparation de la visite, des fiches pédagogiques sont disponibles sur le site internet. Voir page 30.

Hors appel à projet :

Une visite de l'usine de traitement de potabilisation de la Jatte peut être réalisée pour les classes du CP au CE2.

De plus, ces animations peuvent également être proposées aux classes de 6^{ème} et 5^{ème}, en dehors du cadre de l'appel à projet.



Appel à projet « L'Eau dans tous ses états »

4^{ème} partie : Animation en classe - Assainissement

Du CE2/CM1 au CM2

Modalités :

Durée : 1 demi-journée (3h00)

Nombre de participants : 10 à 35 élèves

Lieu : Classe ou salle dédiée

Intervenant : 1 animateur

Objectifs

- Comprendre les dispositifs qui épurent l'eau.
- Connaître les acteurs de l'eau.
- Comprendre l'effet des polluants sur l'eau et l'environnement.
- Identifier et comprendre les gestes respectueux de l'eau.
- Enrichir leur vocabulaire lié à la gestion des eaux usées.
- Connaître l'historique de la gestion des eaux usées.

Préalables à l'animation

- Préparation de 5 pôles
- Mise en place de 5 groupes cohérents

Déroulement de l'animation

Après un rappel des différentes animations proposées durant le parcours et l'explication des ateliers, les élèves feront des rotations de 20 minutes (selon capacités) sur les pôles. Une restitution de 20 à 30 minutes permettra à l'animateur de faire le bilan sur tout ce qui a été vu et de faire le point sur le traitement des eaux usées.

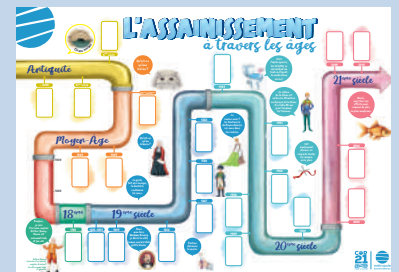


Les acteurs de l'eau

Les élèves devront repositionner les acteurs de l'eau à l'aide d'une définition de leur métier. Cet atelier permet de prendre en compte tous les acteurs, en amont et en aval de notre consommation et utilisation d'eau.

Assainissement à travers les âges

À l'aide d'une frise et de cartes, les élèves devront reclasser chronologiquement l'historique de l'assainissement de l'eau.



La station épuration

Les élèves devront reconstituer toutes les étapes de l'épuration de l'eau à travers des maquettes de station d'épuration.

Ah ! Les fautes d'égouts

Les déchets ont été jetés à terre dans la rue et rejoindront une station d'épuration ou seront directement rejetés dans le milieu naturel. Les élèves devront prendre connaissance à l'aide d'une roue des risques liés à ces déchets sur les infrastructures ou la biodiversité, puis les replacer à l'endroit dédié.



Ma maison, ma station et moi !

Les élèves devront observer les pollutions de l'eau dans la maison, déterminer s'ils ont un impact sur la station d'épuration, le milieu naturel ou les canalisations et trouver les alternatives.

Seront également évoqués les autres systèmes d'épuration : fosse individuelle et lagunage.

Pour aller plus loin (eau et assainissement)

Université de Rouen Normandie Centre pilote « La main à la patte »



Pour cette année 2023/2024, les classes lauréates de l'appel à projet de la Métropole Rouen Normandie peuvent prétendre à un nouveau dispositif proposé en partenariat avec la salle des sciences de l'Université Rouen Normandie et le centre pilote La main à la patte Rouen Seine-Maritime.

<http://salledessciences.univ-rouen.fr>

Dans le prolongement de l'appel à projet eau de la Métropole, vous pouvez candidater afin d'être accompagnés : **5 classes seront retenues en 2023/2024 pour participer à ce dispositif.**

Durée : 2h00 à 2h30 (demi-journée)

Tarif : gratuit

Condition : avoir été sélectionné pour participer à l'appel à projet « L'eau dans tous ses états » de la Métropole Rouen Normandie

Transport : non compris, à la charge de l'école.

Lieu : salle des sciences de l'Université Rouen Normandie (UFR des sciences et techniques site du Madrillet)

Pour s'y rendre : Métro : arrêt terminus technopole

Les ateliers « chimie »

- 1 atelier sur la composition chimique de l'eau
- 1 atelier sur la production d'eau potable

Projet en classe :

- Projet à mener en classe autour des plastiques et des milieux aquatiques proposé par le centre pilote La main à la patte Rouen Seine-Maritime

Pour candidater, envoyez un descriptif de votre projet (forme libre) à l'adresse suivante :
salledessciences76@gmail.com

Si votre classe est retenue, vous serez contactés afin de fixer les dates.

Pour aller plus loin (eau et assainissement)

La direction de l'accompagnement des changements de la Transition Ecologique vous propose

La mise à disposition de matériel

Pour tout renseignement :

Sur le site : <http://www.notrecop21.fr/>
Rubrique > je suis > Enseignants

Par mail : education.environnement@metropole-rouen-normandie.fr

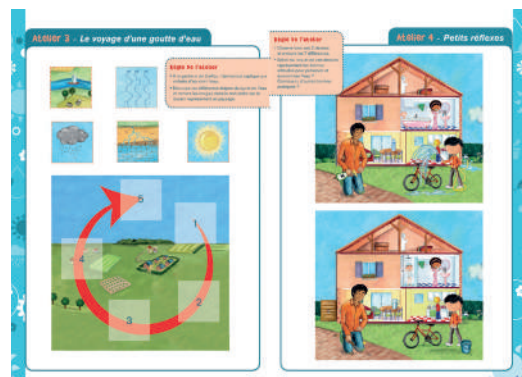
Par téléphone : 02 35 52 93 18

Les fiches pédagogiques en ligne

Pour vous aider dans votre travail, les fiches pédagogiques sont disponibles :

- Fiche « Au compte-goutte » pour les maternelles
- Fiche préparatoire à la visite de l'usine de la Jatte
- Fiche d'exploitation de la visite de l'usine de la Jatte

<http://www.notrecop21.fr/eau> Rubrique > je suis > Enseignants > Scolaire > Fiches pédagogiques



Les visites complémentaires



En complément du parcours eau, des visites de stations d'épuration peuvent aussi être organisées.

Pour tout renseignement : 02 35 52 93 18

Station d'épuration :

- Emeraude Petit Quevilly
- Saint-Aubin-les-Elbeuf

Pour aller plus loin (eau et assainissement)

Les fabuleuses aventures de la Seine
Un programme pédagogique sur la
vallée de la Seine et ses habitants
(cycle 3)

Demander à recevoir le parcours
pédagogique :

Sur le site : <http://www.notrecop21.fr/>
Rubrique > je suis > Enseignants

Par mail : education.environnement@metropole-rouen-normandie.fr

Par téléphone : 02 35 52 93 18



La Métropole Rouen Normandie a développé, en collaboration avec le conseiller pédagogique des sciences de la DSDEN (Direction des services départementaux de l'éducation nationale) et de nombreux partenaires, le programme pédagogique complet "Les Fabuleuses Aventures de la Seine" sur les thématiques et les enjeux de ce fleuve emblématique et de son territoire : la Seine.

Ce programme est destiné aux enseignants des classes de CM1 à la 6ème du territoire de la Métropole Rouen Normandie.

La pédagogie employée propose aux élèves de découvrir leur environnement proche de manière ludique et coopérative.

Ce programme est également en cohérence avec le dispositif des «classes d'eau», proposé par l'Agence de l'Eau Seine Normandie.

Des supports pédagogiques variés :

LES FICHES THÉMATIQUES

Dans ce programme, vous trouverez des fiches thématiques regroupant les ressources essentielles pour comprendre les différents enjeux autour de la Seine et des idées d'activités pour travailler avec vos élèves.

LES CORRESPONDANCES DE JASMIN

Des correspondances fictives sont proposées en amont des activités sur chacune des fiches. Elles ont pour objectif de découvrir, de façon ludique, l'évolution extraordinaire de la Seine au cours du XXe siècle et son impact sur les habitants de sa vallée.

LES LIEUX À DÉCOUVRIR

Vous trouverez dans ce programme la carte "Les lieux à découvrir". Elle vous permettra de connaître différents sites attachés à l'histoire et aux paysages de la Seine, sur le territoire de la Métropole Rouen Normandie, qu'il s'agisse de musées, de milieux naturels, de panoramas, d'abbayes, du Port de Rouen... Grâce à cette carte, vous aurez la possibilité d'organiser des sorties scolaires tout au long de l'année en fonction des thèmes travaillés.

PETITS TRÉSORS DE LA SEINE

Ce jeu inspiré du "Géocaching" consiste à découvrir, à partir d'indices, des lieux marquants du fleuve tout en partant à la recherche d'un trésor.

La Métropole Rouen Normandie a dissimulé, sur différents sites à visiter, des petites boîtes hermétiques. Dans chacune de ces boîtes se trouve une petite note et un trésor (un petit objet sans valeur pécuniaire). Les élèves pourront jouer les détectives en partant à la recherche de ces boîtes.

Pour aller plus loin (eau et assainissement)

LIENS AVEC LES PROGRAMMES D'ENSEIGNEMENT

Maternelle : "Explorer le monde"

- Explorer le monde du vivant, des objets et de la matière.
- Découvrir le monde vivant

Attendus de fin de cycle :

- Reconnaître les principales étapes du développement d'un animal ou d'un végétal, dans une situation d'observation du réel ou sur une image.
- Connaître les besoins essentiels de quelques animaux et végétaux.

Cycle 2 : «Questionner le monde»

- Questionner le monde du vivant, de la matière et des objets.
- Comment reconnaître le monde vivant ?

Attendus de fin de cycle :

- Connaître des caractéristiques du monde vivant, ses interactions, son évolution, sa diversité.

Cycle 3 : «Sciences et technologie»

- Le vivant, sa diversité et les fonctions qui le caractérisent.

Attendus de fin de cycle :

- Classer les organismes, exploiter les liens de parenté pour comprendre et expliquer l'évolution des organismes.
- Décrire comment les êtres vivants se développent et deviennent aptes à se reproduire.
- Expliquer l'origine de la matière organique des êtres vivants et son devenir.

LIENS AVEC LE SOCLE COMMUN DE CONNAISSANCES, DE COMPÉTENCES ET DE CULTURE

Domaine n°1 :

Les langages pour penser et communiquer

- Comprendre, s'exprimer en utilisant la langue française à l'oral et à l'écrit.
- Comprendre, s'exprimer en utilisant les langages mathématiques, scientifiques et informatiques.

Domaine n°2 :

Les méthodes et outils pour apprendre

- Organisation du travail personnel.
- Coopération et réalisation de projets.

Domaine n°3 :

La formation de la personne et du citoyen

- Réflexion et discernement.
- Responsabilité, sens de l'engagement et de l'initiative.

Domaine n°4 :

Les systèmes naturels et les systèmes techniques

- Démarches scientifiques.
- Responsabilités individuelles et collectives.

Domaine n°5 :

Les représentations du monde et de l'activité humaine

- Se situer dans le temps et dans l'espace.

CONTRIBUTION AU PARCOURS CITOYEN

Culture de l'engagement

- S'engager et assumer des responsabilités dans l'école.
- Prendre en charge des aspects de la vie collective et de l'environnement et développer une conscience citoyenne, sociale et écologique.

Pour aller plus loin (eau et assainissement)

Les Maisons des forêts vous proposent

Les animations «la mare forestière»



La mare forestière

Cycle 1/2/3/4 durée : journée ou demi-journée / Tarif selon grille tarifaire

Qu'est-ce qu'une mare ? Quel est son rôle ? Quels sont les habitants de la mare ? Comment gère-t-on une mare et quels sont les impacts de l'homme sur la biodiversité des zones humides ? Autant de questions auxquelles ces animations pourront répondre en fonction de votre demande.

Pour tout renseignement

Sur le site : metropole-rouen-normandie.fr  Les Maisons des forêts

Par mail : maison-des-forêts@metropole-rouen-normandie.fr

Par téléphone : 02 35 52 93 20

Tarif :

Pour les classes de la métropole

- 102 € la journée,
- 81,60 € la demi-journée
- 3^{ème} animation gratuite (durée équivalente aux deux premières animations ou inférieure).

Pour les classes hors métropole

- 153 € la journée
- 122,40 € la demi-journée

La Fabrique des savoirs vous propose

Les ateliers et visites patrimoine sur l'eau du territoire Elbeuvien

Pour tout renseignement

Par mail : publics3@musees-rouen-normandie.fr

Par téléphone : 02 32 96 30 43

Adresse : 7, cours Gambetta 76500 Elbeuf

Les villages des bords de Seine

Du CE1 à la 3^e / Durée : 1h30 / Tarif : 40€ / classe

Comment les villages des bords de Seine sont-ils nés, comment se sont-ils transformés, autour de quels bâtiments sont-ils organisés ? Après une visite du centre d'interprétation de l'Architecture et du Patrimoine, les élèves manipulent une maquette pour donner forme à leur village.



Expositions temporaires / visite + atelier :

« Au coeur du vivant » : Fabrique des Savoirs

« Eau, source d'énergies » : Musée industriel de la Corderie Vallois

Du 16 novembre 2023 au 19 mai 2024

Du cycle 1 au lycée / durée 1h30 / Tarif 40€

Dans le cadre du Temps des collections XI, la Fabrique des Savoirs et la Corderie Vallois proposent deux expositions temporaires sur le thème de l'eau et du fleuve.

Pour aller plus loin (eau et assainissement)

Le musée industriel de la Corderie Vallois vous propose :

Les ateliers et visites

Pour tout renseignement

Réservation par mail :
publics3@musees-rouen-normandie.fr

Par téléphone : 02 35 74 35 35

Visite de l'usine de la Corderie Vallois

Du cycle 1 au lycée / Durée : 1h00 / Tarif : 27€/classe

Découvrez une visite commentée avec une démonstration du fonctionnement des machines et l'évocation de l'histoire de la vallée du Cailly, l'utilisation de la rivière et le fonctionnement d'un moulin. Pour les plus grands, l'industrialisation du XIX^e siècle sera abordée.



Parcours en autonomie : A la découverte du patrimoine industriel de la vallée du Cailly

Du cycle 3 au lycée / Durée : 2 circuits d'1h ou 2 heures / Tarif : gratuit

Associez votre visite de la Corderie à ce parcours pédestre en autonomie, à la découverte des vestiges industriels, anciennes maisons d'ouvriers ou de contremaîtres, le long de la rivière qui fournissait l'énergie aux moulins.

Itinéraire fourni par le musée. Contactez-nous pour votre préparation. Les documents ressources peuvent être envoyés au format PDF à l'enseignant avant la visite.



Visite / atelier du Moulin au Musée

Cycle 3 / Durée : 1h30 / Tarif : 40€/classe

En étudiant différents documents d'archives et plans, les élèves comprennent les transformations successives subies par le moulin jusqu'à sa patrimonialisation avec la naissance du musée.

Les documents ressources peuvent être envoyés au format PDF à l'enseignant avant la visite.

Le muséum d'histoire naturelle

Les ateliers et visites

Pour tout renseignement

Réservation par mail :
publics2@musees-rouen-normandie.fr

Par téléphone : 02 35 71 41 50

Visite + atelier : « ça mouille »

Niveau MS CP / Durée : 1h00 / Tarif : 27€

Les enfants découvrent quelques spécimens de la faune marine et l'importance des écaïlles. L'activité se termine par un conte mis en scène autour de la pollution marine.



Pour aller plus loin (eau et assainissement)

Le service patrimoine au travers du label : « Ville et pays d'art et d'histoire » vous propose :

Les visites

Pour tout renseignement :

Réservation par mail :
patrimoine@metropole-rouen-normandie.fr

Par téléphone : 02 35 76 44 95

Tarif :

- 1h00 : 27€/ classe
- 1h30 : 40€ / classe
- 2h00 à 3h00 : 55 € / classe



Visite thématique

« Il ne faut pas dire fontaine »

De la GS au CE1 : 1h / du CE2 au collège : 2h
(avec livret de visite) / **Tarif : de 27€ à 55€ / Lieu : Rouen**

Visite de fontaines anciennes pour observer leur décor architectural, découvrir leur rôle social et l'évolution de l'alimentation en eau de la ville.

Visite thématique

« Sur la route des moulins »

De la GS à la 5^{ème} / Durée : Parcours en ville de 1h à 1h30 / Tarif : 27€ à 40€

Parcours entre Rouen et Darnétal pour découvrir les anciens moulins et leur fonctionnement : connaître l'utilisation de l'eau le long du Robec et de l'Aubette, du Moyen Age à nos jours. Pour les plus grands, évocation de l'industrialisation du XIX^{ème} siècle.

Visite atelier

« Les villages des bords de Seine »

Du CM1 à la 3^{ème} / Durée : 2h30 / Tarif : 55€ / Lieu : Disponible à : la Bouille, Freneuse, Jumièges, Sahurs, Saint-Martin-de-Boscherville, Yville-sur-Seine

Comment les villages des bords de Seine sont-ils nés et se sont-ils transformés ? Après une visite, manipulation d'une maquette pour donner forme à leur village ou reconstituer le village visité. Matériel apporté par le guide. Modalités pratiques à voir lors de la réservation.

Visite Contée (à deux voix)

« Les métiers du Robec au temps jadis »

Cycle : 2/3/4 / Durée : 1h30 / Tarif : 40€

Dans le quartier de Martainville, contes et commentaires sur les métiers médiévaux pour découvrir l'activité artisanale à partir de l'utilisation de la rivière le Robec.

Pour aller plus loin (eau et assainissement)

Les visites thématiques sur la Seine

Les ponts de Rouen

Elémentaire / Collège / Lycée / Durée : 1h30 / Tarif : 40€ / Lieu : Rouen, quai de Seine

Découverte des ponts de Rouen : leurs fonctions, leurs histoires, leurs évolutions techniques, leurs noms, et leur importance pour une ville qui s'est développée de part et d'autre de son fleuve.



Les quais et la ville

Collège / Lycée / Durée : 1h30 / Tarif : 40€ / Lieu : Rouen, quai de Seine

Découvrir l'évolution de la physionomie des quais de Seine à Rouen, des constructions portuaires à la reconstruction et connaître le rapport des habitants au fleuve.

La reconversion des quais

Collège 5ème-3ème / Lycée / Durée : 1h30 / Tarif : 40€ / Lieu : Rouen, quai de Seine

Visite autour des reconversions récentes de bâtiments portuaires et des réaménagements des quais qui ont requalifié tout un quartier autour du fleuve, tourné aujourd'hui vers les loisirs.



Les aménagements de la rive gauche

Elémentaire CM/Collège/Lycée / Durée : 2h / Tarif : 55€ / Lieu : Rouen, quai de Seine

Présentation, dans le cadre de la requalification d'anciennes friches portuaires, des aménagements urbains réalisés ou en projet sur les quais de la rive gauche et sur le futur quartier Flaubert.

Appel à projet « L'eau dans tous ses états »

Formulaire de candidature 2023/2024
Appel à projet « L'eau dans tous ses états »

Date de la demande :

[Formulaire disponible en format PDF sur le site internet notrecop21 > rubrique enseignants](#)

Coordonnées de l'établissement :

Nom de l'établissement :

Adresse de l'établissement :

N° de téléphone de l'établissement : / / / /

Adresse mail de l'école :

Nom du directeur / de la directrice :

Jour de décharge :

Horaires de l'école :

Circonscription :

Nom du conseiller pédagogique :

N° + mail du conseiller pédagogique :

Coordonnées du référent :

Nom, prénom et qualité de la personne référente du projet :

.....
.....

Numéro de téléphone et adresse mail du référent :

.....
.....

Nom, prénom, niveau de classes des enseignants impliqués dans le projet, nombre d'élèves :

.....
.....



(Les coordonnées personnelles collectées ne seront utilisées que pour ce projet et ne seront en aucun cas diffusées à un tiers).

Dossier de candidature à nous retourner avant le vendredi 08 septembre 2023 par mail à : education.environnement@metropole-rouen-normandie.fr

Appel à projet « L'eau dans tous ses états »

Conditions d'intervention :

Votre école est-elle engagée dans une démarche de labellisation EDD « Etablissement Développement Durable » ? Oui Non

Le projet est-il validé dans le projet d'école ? Oui Non

La circonscription est-elle au courant de votre démarche ? Oui Non

Afin d'informer la DSDEN de votre projet d'école, nous vous remercions de bien vouloir envoyer une copie de ce questionnaire rempli au conseiller pédagogique de votre circonscription ainsi qu'au responsable des affaires scolaires de votre commune.

Votre projet :

Pourriez-vous nous décrire votre projet d'école ?

.....
.....
.....
.....

Actions précédentes :

Quelles sont les actions déjà réalisées dans votre classe sur la thématique de l'eau ?

.....
.....
.....
.....

Actions envisagées :

Quelles sont les actions envisagées sur la thématique de l'eau dans le cadre de votre projet ?

.....
.....
.....
.....

Appel à projet « L'eau dans tous ses états »

Objectifs du projet :

Pourquoi souhaitez-vous inscrire votre école dans ce programme ?

.....
.....
.....
.....
.....

La Métropole Rouen Normandie et vous :

Qu'attendez-vous de l'accompagnement du service éducation à l'environnement et mobilisation citoyenne COP 21 ?

.....
.....
.....
.....
.....

Vos autres projets environnement :

Votre école a-t-elle prévu de travailler sur d'autres projets pendant l'année scolaire ?

.....
.....
.....
.....

Fait à :

Le :

Signature du directeur de l'école

Signature des enseignants participants

Appel à projet :

L'AIR À LA LOUPE



Pour tous renseignements pédagogiques ou administratifs, contactez les animateurs de l'éducation à l'environnement :

- e-mail : education.environnement@metropole-rouen-normandie.fr
- téléphone : 02 35 52 93 18

Appel à projet « L'air à la loupe »

Présentation de l'appel à projet :

Du CM1 à la 6^{ème}

Modalités :

Inscription et animations gratuites pour les écoles de la Métropole Rouen Normandie
Ouvert à : 4 écoles par an (2 classes par école). Du CM1 à la 6^{ème}.
Durée de l'accompagnement : sur 1 an

Vous êtes enseignant dans une école de la Métropole Rouen Normandie et vous souhaitez mener un projet de sensibilisation autour de l'air et sa pollution avec votre classe ? Les animateurs de l'éducation à l'environnement peuvent vous y aider !

Ce parcours pédagogique en plusieurs étapes permettra à vos élèves de disposer des connaissances et des clés de compréhension indispensables pour faire face aux enjeux de la qualité de l'air.

Ce parcours, créé avec le soutien d'Atmo Normandie, aborde de nombreuses thématiques en lien avec la qualité de l'air : propriétés de l'air, pollution de l'air extérieur et de l'air intérieur, conséquences sur la santé et sur l'environnement, mesure de la qualité de l'air, bonnes pratiques, etc.

Objectif global : L'élève découvre la pollution atmosphérique. Il prend conscience qu'il joue un rôle majeur dans notre société et qu'il peut intervenir à son échelle pour préserver la qualité de l'air et la santé.

Finalité du projet : L'élève intègre pas à pas les enjeux de la qualité de l'air et adopte un comportement responsable pour une meilleure qualité de vie.

Conditions :

- La classe volontaire doit s'engager sur l'intégralité du parcours.
- Le projet sera validé par l'inspecteur de circonscription auquel l'école est rattachée.
- Le projet peut s'inscrire dans le dispositif de labellisation EDD « Établissement du Développement Durable ».



OBJECTIFS DES ACTIONS

Connaissances

- Définir la pollution de l'air
- Identifier les principales sources de pollution de l'air extérieur et intérieur
- Connaître les conséquences de la pollution de l'air sur la santé humaine et sur l'environnement
- Découvrir par le sensoriel le monde des odeurs et les caractéristiques de l'odorat
- Décrire un dispositif de surveillance de la qualité de l'air

Compétences

- S'informer sur l'état de la qualité de l'air
- Expliquer l'intérêt des mesures de qualité de l'air
- Appliquer les bons gestes pour limiter son exposition à la pollution de l'air

Déroulement de l'appel à projet

- Adopter une attitude éco-citoyenne
- Participer à la protection de l'environnement

Appel à projet « L'air à la loupe »

Déroulement de l'appel à projet

L'accompagnement des enseignants :

En début d'année scolaire, les enseignants participant au programme sont invités à une **réunion obligatoire de sensibilisation** sur le site de la Métropole. Cette rencontre sera l'occasion d'échanger sur le parcours pédagogique « L'air à la loupe » et sur la planification annuelle des interventions. Ce moment sera également l'occasion de partager et faire du lien entre écoles participantes et de fournir aux enseignants leur guide d'accompagnement. *Attention : Venez avec vos plannings !*

Fiches pédagogiques

Les fiches pédagogiques associées à ce programme seront créées et communiquées aux enseignants inscrits au fur et à mesure.

ÉCHÉANCIER

Septembre à novembre : Sélection des écoles

Vendredi 22 septembre : Date de clôture pour envoi du formulaire de candidature

Mardi 28 novembre : Réunion de sensibilisation 2h - OBLIGATOIRE

Janvier à juin : Animations dans les classes et visites de station de mesure

Juin : Pièce de théâtre « Les Exp'Air »

Descriptif du parcours « À la découverte de l'air, sa pollution : à nous d'agir »

Détail du parcours :

Le parcours se compose de 4 demi-journées d'ateliers.

1. Atelier en classe :

La pollution de l'air, c'est quoi ? 1h30

2. Atelier en classe :

La pollution de l'air au quotidien (ateliers tournants) 2h30

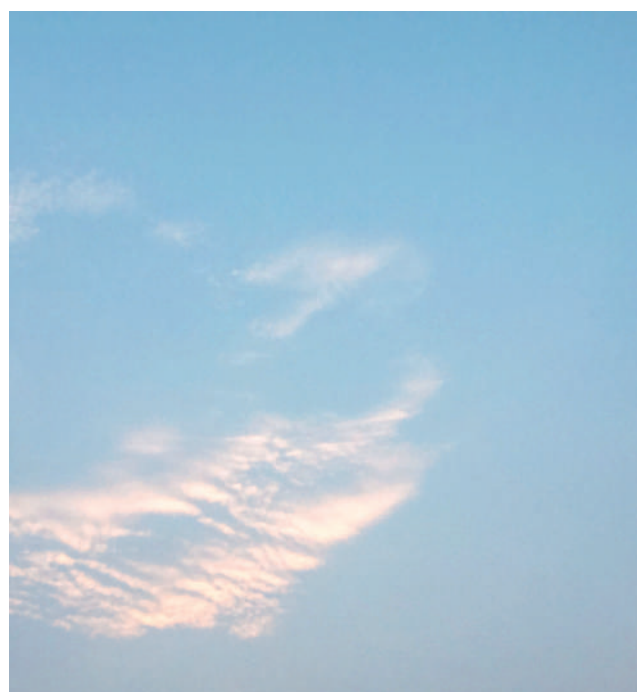
- Pollution et santé : pourquoi je tousse ?
- La maison du bon air !
- Pollution et transports : je suis écomobile !
- À vos p'tits Nez ! Sentez !
- Lichen, lichen, dis-moi si l'air est bon !

3. Visite d'une station de mesure

Comment surveille-t-on la qualité de l'air ? 1h30

4. Spectacle

« Les Exp'Air » 1h00



Descriptif des ateliers

1 Atelier en classe : La pollution de l'air, c'est quoi ? 1h30

Modalités

- Durée : 1h30
- Nombre de participants : 10 à 35 élèves
- Lieu : Classe ou salle dédiée
- Intervenant : 1 ou 2 animateurs

Préalables à l'animation

- Préciser à l'intervenant si la classe est équipée d'un projecteur, sinon
- Avoir un espace pour projeter au mur
- Avoir un accès à une prise électrique pour la projection

Objectifs :

- Décrire les propriétés de l'air
- Définir la pollution de l'air
- Identifier les principales sources de pollution de l'air extérieur
- Identifier les principales sources de pollution de l'air intérieur
- Connaître les conséquences de la pollution de l'air sur la santé humaine et sur l'environnement
- Citer quelques pratiques quotidiennes permettant de limiter son impact sur la qualité de l'air

Cette première intervention basée sur l'observation d'images projetées, vise à introduire la pollution de l'air auprès des élèves et leur présenter le parcours. La séance débutera par un rappel des propriétés de l'air à l'aide de petites manipulations et d'un quizz. Les élèves découvriront ce qu'est l'atmosphère, énuméreront les principales sources de pollution de l'air extérieur, et formuleront les conséquences de cette pollution. Le rôle d'ATMO Normandie vis-à-vis de la qualité de l'air leur sera présenté.

Au bilan, les élèves devront produire collectivement une définition de la pollution de l'air. Cette définition sera complétée par des exemples de bonnes pratiques à investir pour préserver la qualité de l'air.

Ces thématiques seront abordées en classe entière. Elles seront appuyées par des expérimentations et alimentées par des échanges.



Appel à projet « L'air à la loupe »

Descriptif des ateliers

2 Atelier en classe : La pollution de l'air au quotidien (ateliers tournants) 2h30

Modalités

- Durée : 2h30
- Nombre de participants : 10 à 35 élèves
- Lieu : Classe ou salle dédiée
- Intervenant : 1 ou 2 animateurs

Préalables à l'animation

- Préparation de 5 pôles
- Mise en place de 5 groupes cohérents

Objectifs :

- Identifier les principales sources de pollution de l'air intérieur et appliquer les bons gestes pour limiter leurs effets
- Décrire l'effet des particules fines sur la santé humaine et identifier leurs sources
- Comparer l'impact sur la qualité de l'air et sur la santé de plusieurs moyens de transport
- Caractériser l'effet de la pollution de l'air sur la biodiversité en prenant l'exemple des lichens
- Découvrir par le sensoriel le monde des odeurs et les caractéristiques de l'odorat (un sens dont il faut parfois se méfier !)

Déroulement :

Après une présentation des ateliers, les groupes d'élèves réaliseront des rotations de 15 à 20 minutes sur les pôles. Un temps de restitution de 20 à 30 minutes est prévu en fin de séance pour permettre à l'animateur de proposer un bilan du travail mené. Ce bilan mentionnera une série de bonnes pratiques en faveur de la qualité de l'air. Ce sera aussi l'occasion pour les groupes de partager leur ressenti et de formuler des questions par des expérimentations et alimenter par des échanges.

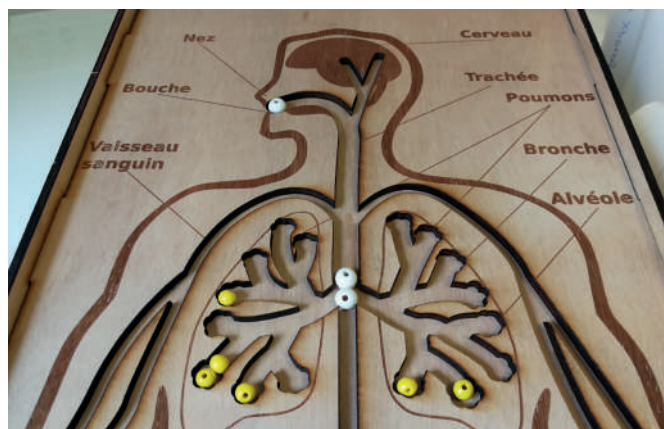
DÉTAIL DES ATELIERS

▪ Pollution, d'où viens-tu ?

À partir d'un puzzle, les élèves découvriront dans un premier temps les sources de pollutions, naturelles ou anthropiques. Ils découvriront des polluants pouvant avoir de graves conséquences sur la santé humaine : les particules.

▪ Particules et santé : pourquoi je tousse ?

À l'aide d'une maquette du corps humain, ils devront ensuite observer l'impact des particules plus ou moins fines sur l'organisme.



Appel à projet « L'air à la loupe »

Descriptif des ateliers

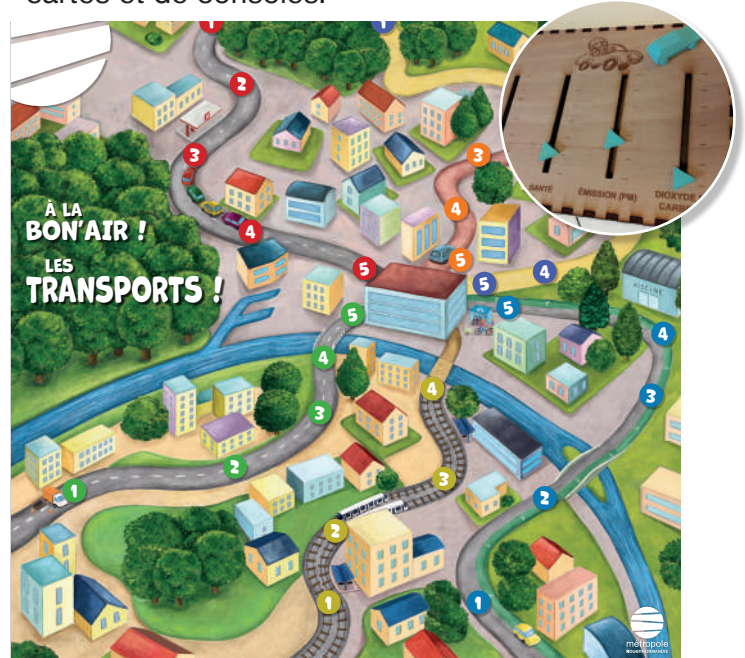
▪ La maison du bon air !

Les élèves devront repérer les sources de pollution de l'air intérieur et identifier les bonnes pratiques quotidiennes permettant de limiter leur exposition à ces sources.



▪ A la bon'air ! Les transports !

Chaque élève doit emprunter un moyen de transport différent pour aller au musée. Les enfants devront calculer le temps de trajet, la pollution générée et les éventuels bienfaits sur la santé de chaque type de transport à l'aide de cartes et de consoles.



▪ À vos p'tits nez ! Sentez !

Au cours de cet atelier, les élèves découvrent le monde des odeurs et le caractère subjectif de leur perception. Grâce à un jeu, ils comparent leurs impressions et apprennent à classifier une série de composés odorants en s'appuyant sur la méthode de référencement du « Langage des Nez® ».



▪ Lichen, lichen, dis-moi si l'air est bon !

Les élèves découvrent les lichens et leur capacité à renseigner sur la qualité de l'air. Ces végétaux particuliers sont en effet utilisés comme « bio indicateurs » ! Les élèves devront associer une série d'échantillons de lichens à des environnements, en fonction de leur tolérance à la pollution de l'air.



Appel à projet « L'air à la loupe »

Visite d'une station de mesure

Comment surveille-t-on la qualité de l'air ?

Au cours de cette visite d'une station de mesure, les élèves suivent le parcours des polluants atmosphériques tout au long de la chaîne de mesure de la qualité de l'air. Ils découvrent les appareils permettant de mesurer différents polluants et prennent connaissance de l'intérêt de ces mesures.

Grâce à cette visite, les élèves prennent conscience que la qualité de l'air, c'est-à-dire sa « propreté », est constamment mesurée par un réseau de stations de mesures gérées par Atmo Normandie et qui fonctionnent 24h/24, 7j/7. Les élèves apprennent que les données sont utilisées pour communiquer quotidiennement l'état de la qualité de l'air. Ces données permettent ainsi aux citoyens d'adapter leurs comportements et de contribuer à améliorer la qualité de l'air.

La visite d'une station de mesure, dont les dimensions sont exigües, ne peut s'effectuer que par des groupes de 8 enfants maximum. Une visite dure 15 min environ. En parallèle des visites qui s'enchaîneront, des activités seront proposées aux élèves qui attendent leur tour de visite (jeux, débats, visite de l'exposition au Pavillon des Transitions...).



Modalités

- Durée : 1h30
- Nombre de participants : 10 à 35 élèves
- Lieu : Station de mesure Palais de Justice (Rouen)
- Intervenant : 1 ou 2 animateurs

Préalables à l'animation

- Préparation de 5 pôles
- Mise en place de groupes de 8 élèves maximum

Objectifs :

- Décrire un environnement de mesure consacré à la surveillance de la qualité de l'air
- Expliquer l'intérêt de ces mesures
- S'informer sur la qualité de l'air de sa commune ou de son département



Appel à projet « L'air à la loupe »

Spectacle les Exp'Air

Modalités

- Durée : 1h
- Nombre de participants : jusqu'à 250 élèves en moyenne
- Lieu : Site extérieur (salle de spectacle)
- Intervenant : 1 ou 2 animateurs

Préalables à l'animation

- Introduction des thèmes abordés lors du spectacle (mise à disposition de documents supports)
- Préparation des questions à poser aux comédiens

Objectifs :

- Expliquer l'intérêt d'une mobilisation individuelle et commune pour améliorer et entretenir la qualité de l'air

En conclusion du parcours « À la découverte de l'air, sa pollution : à nous d'agir », les élèves pourront assister au spectacle « Les Exp'Air » proposé par la compagnie de théâtre « ça s'peut pas ».

Cette pièce pédagogique expose aux enfants les problèmes liés à la qualité de l'air de façon originale et ludique. Les enfants prennent conscience de l'importance de préserver, voire d'améliorer, l'air qui nous entoure et réalisent que nous avons toutes et tous, à notre échelle, une responsabilité dans cette démarche.

La pièce se présente sous la forme d'une enquête futuriste. Elle met en scène une série de personnages attachants qui ont tous le même objectif : trouver le coupable de la pollution !

Le spectacle dure environ 50 minutes. Il est suivi par un échange avec les comédiens. La programmation de ce spectacle pourra être proposée en fin de semestre et rassemblera l'ensemble des écoles ayant suivi ce parcours. Des supports pédagogiques seront mis à disposition des enseignants afin d'introduire le spectacle en classe.

Le spectacle en quelques mots...

En 3012, l'air est devenu irrespirable, les habitants sont de plus en plus malades.

Le ministère de l'air envoie donc deux de ses experts en 2010 afin de trouver et d'arrêter le coupable de la pollution.

Le Professeur Ozone et son assistante Miss Pollen arrivent donc à notre époque « car c'est maintenant que l'on peut encore changer les choses ».

Ils vont mener l'enquête accompagnés de Arthur et sa petite sœur Chloé...



Appel à projet « L'air à la loupe »

Liens avec les programmes d'enseignement

Un parcours pédagogique encadré par une convention de partenariat avec l'Education Nationale et en lien direct avec les programmes à jour ;

- Les programmes d'enseignement : <https://eduscol.education.fr/74/j-enseigne>
- Le Socle Commun de Connaissances, de Compétences et de Culture : <https://eduscol.education.fr/139/le-socle-commun-de-connaissances-de-competences-et-de-culture>
- Le parcours Citoyen et le Parcours Educatif de Santé :
<https://eduscol.education.fr/1558/le-parcours-citoyen-de-l-eleve>
<https://eduscol.education.fr/2231/le-parcours-educatif-de-sante>

PROGRAMME D'ENSEIGNEMENT CYCLE 3

Cycle 3 : « Sciences et technologie »

- Pratiquer des démarches scientifiques
- Garder une trace écrite des observations et des expériences réalisées
- Expliquer un phénomène à l'oral et à l'écrit
- Adopter un comportement éthique et responsable

Attendus en fin de cycle :

- Identifier des enjeux liés à l'environnement
 - > Permettre aux élèves de découvrir la notion d'engagement individuel et/ou collectif
 - > Relier les besoins de l'être humain, l'exploitation des ressources naturelles et les impacts à prévoir et gérer
- Décrire le fonctionnement d'objets techniques, leurs fonctions et leurs constitutions

Parcours éducatif de santé

- Adopter un comportement éthique et responsable et à utiliser des connaissances pour expliquer les impacts de l'activité humaine sur la santé et l'environnement
- Relier des connaissances acquises en sciences et technologie à des questions de santé et d'environnement

Socle commun de connaissance, de compétence et de culture

Domaine 1 : les langages pour penser et communiquer

- Comprendre, s'exprimer en utilisant la langue française à l'oral et à l'écrit
- Comprendre, s'exprimer en utilisant les langages mathématiques, scientifiques et informatiques

Domaine 2 : les méthodes et outils pour apprendre

- Organisation du travail personnel
- Coopération et réalisation de projets

Domaine 3 : la formation de la personne et du citoyen

- Réflexion et discernement
- Responsabilité, sens de l'engagement et de l'initiative

Domaine 4 : les systèmes naturels et les systèmes techniques

- Démarches scientifiques
- Responsabilités individuelles et collectives

Appel à projet « L'air à la loupe »

Parcours citoyen

Culture de la sensibilité

- Être capable de coopérer
- Se sentir membre d'une collectivité

Culture du jugement

- Développer les aptitudes au discernement et à la réflexion critique
- Différencier son intérêt particulier de l'intérêt général
- Avoir le sens de l'intérêt général

Culture de l'engagement

- Être responsable de ses propres engagements
- Être responsable envers autrui
- Prendre en charge des aspects de la vie collective et de l'environnement et développer une conscience civique



Appel à projet « L'air à la loupe »

Formulaire de candidature 2023/2024
Appel à projet « L'air à la loupe »

Date de la demande : _____

[Formulaire disponible en format PDF sur le site internet notrecop21 > rubrique enseignants](#)

Coordonnées de l'établissement :

Nom de l'établissement :

Adresse de l'établissement :

.....

N° de téléphone de l'établissement : /...../..... /..... /.....

Adresse mail de l'école :

Nom du directeur / de la directrice :

Jour de décharge :

Horaires de l'école :

Circonscription :

Nom du conseiller pédagogique :

N° + mail du conseiller pédagogique :

Coordonnées du référent :

Nom, prénom et qualité de la personne référente du projet :

.....
.....

Numéro de téléphone et adresse mail du référent :

.....

Nom, prénom, niveau de classes des enseignants impliqués dans le projet, nombre d'élèves :

.....
.....

Appel à projet « L'air à la loupe »

Conditions d'intervention :

Votre école est-elle engagée dans une démarche de labellisation EDD « Etablissement Développement Durable » ? Oui Non

Le projet est-il validé dans le projet d'école ? Oui Non

La circonscription est-elle au courant de votre démarche ? Oui Non

Afin d'informer la DSDEN de votre projet d'école, nous vous remercions de bien vouloir envoyer une copie de ce questionnaire rempli au conseiller pédagogique de votre circonscription ainsi qu'au responsable des affaires scolaires de votre commune.

Votre projet :

Pourriez-vous nous décrire votre projet d'école ?

.....
.....
.....
.....

Actions précédentes :

Quelles sont les actions déjà réalisées dans votre classe sur la thématique de l'air ?

.....
.....
.....
.....

Actions envisagées :

Quelles sont les actions envisagées sur la thématique de l'air dans le cadre de votre projet ?

.....
.....
.....
.....

Appel à projet « L'air à la loupe »

Objectifs du projet :

Pourquoi souhaitez-vous inscrire votre école dans ce programme ?

.....
.....
.....
.....
.....

La Métropole Rouen Normandie et vous :

Qu'attendez-vous de l'accompagnement du service éducation à l'environnement et mobilisation citoyenne COP 21 ?

.....
.....
.....
.....
.....

Vos autres projets environnement :

Votre école a-t-elle prévu de travailler sur d'autres projets pendant l'année scolaire ?

.....
.....
.....
.....

Fait à :

Le :

Signature du directeur de l'école

Signature des enseignants participants

Appel à projet :

JARDINER AUTREMENT



Pour tous renseignements pédagogiques ou administratifs, contactez les animateurs de l'éducation à l'environnement :

- e-mail : education.environnement@metropole-rouen-normandie.fr
- téléphone : 02 35 52 93 18

Appel à projet « Jardiner autrement »

Le projet peut s'inscrire dans le dispositif de labellisation EDD « Etablissement du Développement Durable ».

Présentation de l'appel à projet :

De la Grande section à la 6^{ème}

Modalités :

Inscription et animations gratuites sur demande

Ouvert à : 6 écoles par an (3 classes par école). GS à 6^{ème}.

Durée de l'accompagnement : sur 3 ans

Vous êtes enseignants dans une école de la Métropole Rouen Normandie et vous souhaitez mener un projet avec vos collègues autour du jardinage durable ? Les animateurs de l'éducation à l'environnement peuvent vous y aider !

Un accompagnement personnalisé tout au long de l'année peut vous être proposé, afin de vous aider à développer ou à mettre en place un jardin potager pédagogique. Ce programme, créé avec le soutien de l'Agence de l'Eau Seine Normandie, aborde de nombreuses thématiques liées au jardinage, telles que : l'eau au jardin, le compostage, la biodiversité, la saisonnalité, les cultures associées....

Objectif global : Mettre en place un jardin pédagogique durable, sous forme de projet commun entre plusieurs classes au sein de l'école.

Finalité du projet : Faire vivre le jardin pédagogique de l'école sur plusieurs années.

Conditions :

- 3 classes volontaires (2 minimum) de l'école doivent être impliquées dans le projet tout au long de l'année scolaire
- Le jardin pédagogique est inscrit dans le projet de l'école ou dans une démarche d'établissement du développement durable
- La durée d'engagement dans le programme de jardinage est de trois ans et doit être formalisée par le responsable de l'établissement
- Le projet sera validé par l'inspecteur de circonscription auquel l'école est rattachée
- Les parcelles à cultiver doivent déjà être mise en place et cultivables

L'accompagnement des animateurs dure une année. Pour les années suivantes, les enseignants bénéficient de fiches pédagogiques et sont autonomes dans le suivi du jardin.



OBJECTIFS DES ACTIONS

Connaissances

- Appliquer et comprendre la pratique écoresponsable au jardin potager
- Stimuler l'intérêt pour la nature
- Connaître et comprendre l'importance des saisons au jardin
- Connaître le vocabulaire lié au jardin

Compétences

- Etre conscient de l'importance de la biodiversité dans le jardin et savoir la protéger
- Etre capable d'analyser les caractéristiques d'un terrain
- Savoir choisir les plantes adaptées au sol et au climat
- Connaître et savoir utiliser les outils au jardin

Comportements

- Adopter une attitude éco-citoyenne
- Participer à la protection de l'environnement
- Etre capable de s'orienter vers une alimentation saine
- Favoriser le travail collectif.

Appel à projet « Jardiner autrement »

Contenu du module jardinage

L'accompagnement des enseignants :

En début d'année scolaire, les enseignants participant au programme sont invités à une réunion obligatoire de sensibilisation sur le site de la Métropole. Cette rencontre sera l'occasion d'échanger sur l'organisation annuelle des actions et d'appréhender la notion de « jardinage durable ». Ce moment sera également l'occasion de partager et faire du lien entre écoles participantes et de fournir aux enseignants leur guide d'accompagnement.

ÉCHÉANCIER

Septembre : Visite et sélection des écoles

Vendredi 22 septembre : Date de clôture pour envoi du formulaire de candidature

Mardi 17 octobre : Réunion de sensibilisation 2h - OBLIGATOIRE

Janvier : Temps conseil

Mars : Compostage

Avril : « Raconte-nous la biodiversité »

Mai : « Accueillir la biodiversité »

Le temps conseil planification : 1h30 (le soir après la classe)

Ce temps-conseil est un moment avec les enseignants permettant de faire le point sur l'orientation de leur projet. Il est proposé à toutes les écoles qui candidatent qu'elles soient sélectionnées ou non.

Pour les écoles non-sélectionnées, ce temps-conseil est proposé pour aider les enseignants dans la construction de leur projet, à trouver des leviers face à certaines difficultés... De cette façon, un suivi est organisé sur une année scolaire, ce qui entraîne une dynamique et une appropriation des enseignants dans leur projet. Ces écoles bénéficiant de cet accompagnement réitèrent bien souvent leur candidature l'année suivante et garantissent leur sélection.

Pour les écoles sélectionnées, ce temps-conseil permet d'ajuster les orientations du projet des enseignants en termes de choix des fruits et légumes cultivables au jardin de l'école et en planifiant les activités liées au jardin.

Des fiches pédagogiques accompagnent ce temps conseil :

- Fiche « **conseils enseignant** » : cette fiche permet aux enseignants de retrouver tous les conseils pratico-pratiques pour mener à bien leur projet d'éco-jardin à l'école.
- Fiche « **Réaliser un planning de travaux** » : cette fiche vous propose de réaliser pendant le temps-conseil le planning des travaux à réaliser au jardin tout au long de l'année. Chaque activité au jardin de l'école y sera indiquée et ce support vous servira tous les ans.
- Fiche « **Choisir les fruits et légumes du jardin** » : cultiver des tomates à l'école peut être problématique si les élèves ne peuvent pas les récolter pendant l'été. Quels fruits et légumes sont cultivables pendant les temps scolaires en prenant compte de la période de récolte ?
- Fiches « **d'identité de fruits et légumes** » : ces fiches indiquent les besoins de la plante pour pousser dans de bonnes conditions, la place nécessaire pour un bon développement, les périodes de plantation/semis et de récolte... Ces informations pourront servir dans la planification des activités au jardin.

Le temps conseil compostage : 30 min

En amont de l'animation compostage avec les élèves, les enseignants participeront à une réunion avec l'animateur pour bien appréhender la thématique avec leurs élèves. Une fiche servira de support à la préparation de l'animation.

Appel à projet « Jardiner autrement »

Dotation de matériel

Un composteur : la mise en place d'un composteur au sein de l'école permet aux élèves de connaître le processus de décomposition des végétaux et d'utiliser un amendement naturel dans le jardin potager.

Un récupérateur d'eau de pluie : (soumis à l'accord de la mairie pour les établissements publics)
L'installation d'un récupérateur d'eau de pluie au potager permet à l'école non seulement d'arroser ses plantations sans utiliser d'eau potable, mais aussi de sensibiliser les élèves à la gestion durable de l'eau. Celui-ci devra être installé par les services techniques de la commune.

Mais aussi : Graines, plants, copeaux de bois, aérobêche, gîte à insectes, paillage... Ainsi que le livret « Mon éco-jardin » pour chaque élève.

Prêt de matériel (Sous réserve de disponibilité)

- Malle compostage
- Jeu de plateau « La graine vadrouille » (CE2-CM2)

Les animations en classe

Au cours de l'année, seront proposées différentes animations.

« **Compostons nos déchets, nourrissons la terre** ». Afin de gérer les déchets fermentescibles et nourrir la terre, les enfants et enseignants seront formés au compostage.

« **Raconte-nous la biodiversité** ». Cette animation en classe propose, à partir d'illustration et d'une histoire, d'observer les liens étroits entre les plantes et animaux du jardin, évoquer la pollinisation, la notion d'auxiliaires du jardin mais aussi de comprendre comment protéger les cultures le plus naturellement possible.

« **Accueillir la biodiversité dans notre jardin** ». Les élèves réalisent des prairies par le semis et plantations de fleurs, attirant les insectes et les oiseaux. Ils construisent des nichoirs à insectes. Les plus petits plantent des bulbes. Ces actions sont destinées à faire prendre conscience de l'importance de la biodiversité pour le cycle naturel.

Comment se déroule l'appel à projet

Année 1 :

Septembre :

- Visites des écoles ayant candidaté
- Choix des 6 écoles par le service éducation à l'environnement.
- Les écoles et mairies retenues sont informées par courrier et e-mail.

Octobre :

- Réunion d'information pour les enseignants sur le site de la Métropole et préparation du programme d'intervention pour l'année 1

Janvier 2024

- Temps conseil enseignants : jardin et compostage

Mars à juin :

- Animation dans l'école

Années 2 et 3 :

- Conseil sur demande
- Autonomie des enseignants grâce aux fiches pédagogiques



Les oiseaux dans l'école, Pour aller plus loin :

Les écoles restant engagées dans leur projet de jardinage à la suite de l'accompagnement de la Métropole, pourront bénéficier sur demande (auprès du service éducation à l'environnement de la Métropole) de la labélisation Ecole Refuge proposée par la LPO.

Appel à projet « Jardiner autrement »

Les fiches pédagogiques

Ces fiches sont des supports pour les enseignants afin de mener des activités en classe sur les différentes thématiques liées à leur projet de jardinage à l'école.

- « **A la découverte de notre jardin potager** » : avant d'entamer les activités, les élèves pourront observer et constater leur jardin.
- « **Réaliser la charte du jardinier** » : par le biais d'un jeu, les élèves rédigent une charte qui leur permet de connaître les bonnes et mauvaises pratiques au jardin.
- « **Le jardin vu du ciel** » : cette fiche enseignant va vous permettre de construire le plan de masse de votre potager. Celui-ci vous aidera à déterminer le nombre de plants et de graines dont vous aurez besoin dans votre jardin durant toute l'année et d'en connaître le coût.
- « **Compostons nos déchets, nourrissons la terre** » : cette fiche a été conçue pour préparer l'animation en amont avec les élèves.
- « **Les prairies fleuries** » : pour accueillir plus de biodiversité dans le jardin de l'école et l'embellir, les élèves pourront suivre pas à pas les préconisations pour créer une prairie fleurie, thème abordé avec l'animateur dans le courant de l'année.
- « **Réaliser un herbier** » : les élèves auront la possibilité de créer un herbier, répertoriant toutes les plantes qui seront cultivées dans le jardin de l'école. De cette façon, ils pourront approfondir leurs connaissances quant à l'histoire et l'origine des fruits et légumes.
- « **Les paysagistes de l'école** » : cet atelier reprend toutes les étapes du jardin réunies dans un dossier qui servira de support à l'école pour les années suivantes. Les paysagistes auront à mesurer leurs parcelles, reproduire leur potager sur un plan de masse, déterminer quels fruits et légumes seront cultivés, les placer sur le plan, estimer le coût de d'aménagement du jardin, du matériel, le tout sous forme d'exercices ludiques.
- « **L'eau au jardin** » : afin de sensibiliser les élèves et enseignants sur le gaspillage de l'eau potable au jardin, les pratiques pour la préserver seront abordées : Récupération d'eau de pluie, le paillage, les plantes adaptées à la situation du terrain et l'arrosage manuel.
- « **Le cycle de vie d'une plante** » « **Expérience germination et développement** » : les élèves pourront jouer les apprentis chercheurs en mettant en place des expériences en classe. Cette fiche pédagogique permet à l'enseignant de guider les élèves vers une réflexion sur les besoins d'une graine pour germer et d'une plantule pour se développer.
- « **Décorations de Noël** » : pour rester dans la thématique du potager, les élèves pourront utiliser les graines de légumes pour créer des objets décoratifs pour leurs sapins de Noël.



Appel à projet « Jardiner autrement »

Un parcours pédagogique encadré par une convention de partenariat avec l'Education Nationale et en lien direct avec les programmes à jour :

- Les programmes d'enseignement : <https://eduscol.education.fr/74/j-enseigne>
- Le Socle Commun de Connaissance, de Compétence et de Culture : <https://eduscol.education.fr/139/le-socle-commun-de-connaissances-de-competences-et-de-culture>
- Le parcours Citoyen et le Parcours Educatif de Santé

Lien avec les programmes d'enseignement

Cycle 1 : « Explorer le monde »

- Explorer le monde du vivant, des objets
- Découvrir le monde vivant et de la matière

Les attendus de fin de cycle :

- Reconnaître les principales étapes du développement d'un animal ou d'un végétal, dans une situation d'observation du réel ou sur une image
- Connaître les besoins essentiels de quelques animaux et végétaux
- Commencer à adopter une attitude responsable en matière de respect des lieux et de protection du vivant.

Cycle 2 : « Questionner le monde du vivant »

- Adopter un comportement éthique et responsable
- Développer un comportement responsable vis-à-vis de l'environnement et de la santé grâce à une attitude raisonnée fondée sur la connaissance
- Mettre en pratique les premières notions de gestion responsable de l'environnement par des actions simples individuelles ou collectives (économies d'eau).

Les attendus de fin de cycle :

- Connaître des caractéristiques du monde vivant, ses interactions, sa diversité
- Identifier ce qui est animal, végétal, minéral ou élaboré par des êtres vivants
- Développement d'animaux et de végétaux
- Le cycle de vie des êtres vivants
- Régimes alimentaires de quelques animaux
- Quelques besoins vitaux des végétaux
- Identifier les interactions des êtres vivants entre eux et avec leur milieu
- Diversité des organismes vivants présents dans un milieu et leur interdépendance
- Relations alimentaires entre les organismes vivants
- Chaînes de prédation
- Identifier quelques interactions dans l'école.

Appel à projet « Jardiner autrement »

Cycle 3 : « Sciences et technologie »

« Les élèves sont sensibilisés aux enjeux du changement climatique, de la biodiversité et du développement durable. »

- Adopter un comportement éthique et responsable
- Relier des connaissances acquises en sciences et technologie à des questions de santé, de sécurité et d'environnement
- Mettre en œuvre une action responsable et citoyenne, individuellement ou collectivement, en et hors milieu scolaire, et en témoigner.

Le vivant, sa diversité et les fonctions qui le caractérisent

Les attendus de fin de cycle

- Décrire comment les êtres vivants se développent et deviennent aptes à se reproduire
- Mettre en évidence la place et l'interdépendance de différents êtres vivants dans un réseau trophique.

La planète Terre. Les êtres vivants dans leur environnement

Les attendus de fin de cycle

- Identification des enjeux liés à l'environnement
- Notion d'écosystème
- Interactions des organismes vivants entre eux et avec leur environnement. Relier le peuplement d'un milieu et les conditions de vie
- Modification du peuplement en fonction des conditions physico-chimiques du milieu et des saisons
- Écosystèmes (milieu de vie avec ses caractéristiques et son peuplement) ; Conséquences de la modification d'un facteur physique ou biologique sur l'écosystème
- La biodiversité, un réseau dynamique. Identifier la nature des interactions entre les êtres vivants et leur importance dans le peuplement des milieux.

Lien avec le Socle Commun de Connaissance, de Compétence et de Culture

Domaine n°1 : Les langages pour penser et communiquer

- Comprendre, s'exprimer en utilisant la langue française à l'oral et à l'écrit.
- Comprendre, s'exprimer en utilisant les langues mathématiques, scientifiques et informatiques.

Domaine n°2 : Les méthodes et outils pour apprendre

- Organisation du travail personnel
- Coopération et réalisation de projets.

Appel à projet « Jardiner autrement »

Domaine n°3 : La formation des personnes et du citoyen

- Réflexion et discernement
- Responsabilités, sens de l'engagement et de l'initiative.

Domaine n°4 : Les systèmes naturels et les systèmes techniques

- Démarches scientifiques
- Responsabilités individuelles et collectives.

Domaine n°5 : Les représentations du monde et de l'activité humaine.

- Se situer dans le temps et dans l'espace.

Contribution au parcours citoyen

Culture de l'engagement

- S'engager et assumer des responsabilités dans l'école et dans l'établissement
- Prendre en charge des aspects de la vie collective et de l'environnement et développer une conscience citoyenne, sociale et écologique.

Contribution au parcours éducatif de santé

Propositions :

Cycle 1 : Connaître et mettre en œuvre quelques règles d'hygiène corporelles et de vie saine

Cycle 2 : Développer un comportement responsable vis-à-vis de l'environnement et de la santé grâce à une attitude raisonnée fondée sur la connaissance

Cycle 3 : Etablir une relation entre l'activité, l'âge, les conditions de l'environnement et les besoins de l'organisme :

- Apports alimentaires, qualité et quantité
- Origine des aliments consommés : un exemple d'élevage, un exemple de culture.



Appel à projet « Jardiner autrement »

Formulaire de candidature 2023/2024
Appel à projet « Jardiner autrement »

Date de la demande :

[Formulaire disponible en format PDF sur le site internet notrecop21 > rubrique enseignants](#)

Coordonnées de l'établissement :

Nom de l'établissement :

Adresse de l'établissement :

N° de téléphone de l'établissement : / / / /

Adresse mail de l'école :

Nom du directeur / de la directrice :

Jour de décharge :

Horaires de l'école :

Circonscription :

Nom du conseiller pédagogique :

N° + mail du conseiller pédagogique :

Coordonnées du référent :

Nom, prénom et qualité de la personne référente du projet :

.....
.....

Numéro de téléphone et adresse mail du référent :

.....

Nom, prénom, niveau de classes des enseignants impliqués dans le projet, nombre d'élèves :

.....
.....
.....



(Les coordonnées personnelles collectées ne seront utilisées que pour ce projet et ne seront en aucun cas diffusées à un tiers).

Dossier de candidature à nous retourner avant le vendredi 22 septembre 2023 par mail à : education.environnement@metropole-rouen-normandie.fr

Appel à projet « Jardiner autrement »

Conditions d'intervention :

Votre école est-elle engagée dans une démarche de labellisation EDD « Etablissement Développement Durable » ? Oui Non

Le projet est-il validé dans le projet d'école ? Oui Non

La circonscription est-elle au courant de votre démarche ? Oui Non

Afin d'informer la DSDEN de votre projet d'école, nous vous remercions de bien vouloir envoyer une copie de ce questionnaire rempli au conseiller pédagogique de votre circonscription ainsi qu'au responsable des affaires scolaires de votre commune.

Votre projet :

Pourriez-vous nous décrire votre projet d'école ?

.....
.....
.....
.....

Actions précédentes :

Quelles sont les actions déjà réalisées dans votre classe sur la thématique du jardin ?

.....
.....
.....
.....

Actions envisagées :

Quelles sont les actions envisagées sur la thématique du jardin dans le cadre de votre projet ?

.....
.....
.....
.....

Appel à projet « Jardiner autrement »

Objectifs du projet :

Pourquoi souhaitez-vous inscrire votre école dans ce programme ?

.....
.....
.....
.....
.....

La Métropole Rouen Normandie et vous :

Qu'attendez-vous de l'accompagnement du service éducation à l'environnement et mobilisation citoyenne COP 21 ?

.....
.....
.....
.....
.....

Vos autres projets environnement :

Votre école a-t-elle prévu de travailler sur d'autres projets pendant l'année scolaire ?

.....
.....
.....
.....

Fait à :

Le :

Signature du directeur de l'école

Signature des enseignants participants

Pour aller plus loin (Jardiner autrement)

Les musées Beauvoisine vous proposent :

Les visites - ateliers

Pour tout renseignement :

Sur le site : <https://museumderouen.fr/projet-beauvoisine>

Par mail : publics2@musees-rouen-normandie.fr

Par téléphone : 02 35 71 41 50

Visite / Atelier « Le jardin des simples - Un nouveau jardin pédagogique »

Préfigurant le jardin du futur musée Beauvoisine, un nouveau jardin participatif des simples, inspiré des jardins médiévaux, vient d'être créé.

Lieu convivial et coopératif, ce jardin est un lieu de découverte de la biodiversité, de l'histoire des sciences et des pratiques et usages des plantes médicinales et aromatiques.

Conçu avec Karen Yvan, animatrice nature et Marie-Laure Giannetti, herbaliste-conteuse, il présente près de 40 espèces classées par usages fonctionnels.

Les visites-ateliers permettent de mettre en regard cette installation vivante et les représentations du vivant présentées dans les collections du musée.

AU MUSÉE DES ANTIQUITÉS



Visite /atelier « Le Jardin des Simples »

Cycle 3 / Durée : visite + atelier : 1h30 / Tarif : 40€

Découvrez ces plantes médicinales si précieuses pour la santé. Observez-les et croquez-les sur vos carnets !

Atelier réalisable de septembre à octobre et de mai à juin.

Visite /atelier « Les plantes dans le décor »

Cycle 3 / Durée + atelier : 1h30 / Tarif : 40€

Les tapisseries du musée des Antiquités renferment mille plantes qui guérissent. Retrouvez-les en petits groupes et repartez avec votre memory des simples que vous aurez décorés.



Visite /atelier « A chacun sa plante, à chacun son remède ! »

Cycle 3 / Durée : visite + atelier : 1h30 (2 séances sont nécessaires) / Tarif : 2 x 40€

Réalisez en classe entière, en deux séances, un manuscrit enluminé en vous inspirant des plantes du jardin des simples et des décors des tapisseries du musée des Antiquités, que vous aurez découverts en petits groupes.

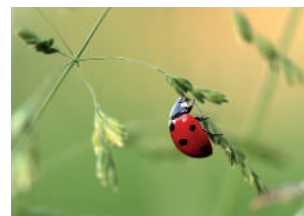
MUSÉUM D'HISTOIRE NATURELLE

Visite /atelier « Naturaliste en herbe »

Cycle 2 et 3 / Durée : 1h / Tarif : 27€

Partez à la découverte de la biodiversité du square des musées Beauvoisine et du jardin des simples. Qu'est-ce qu'un végétal ? Comment pousse une plante ? Quelles petites bêtes leur viennent en aide ? Répondez à toutes ces questions et terminez l'atelier par la réalisation d'un tableau de graines.

Le musée se réserve le droit de réaliser la totalité de l'atelier en salle d'animation si les conditions climatiques sont incertaines.



Appel à projet :

SAVOIR ROULER À VÉLO

Pour tous renseignements pédagogiques ou administratifs, contactez les animateurs de l'éducation à l'environnement :

- e-mail : education.environnement@metropole-rouen-normandie.fr
- téléphone : 02 35 52 93 18

Appel à projet « Savoir Rouler à Vélo »

Présentation de l'appel à projet :

Du CM1 au CM2

Modalités :

inscription via le formulaire de participation pour les écoles du territoire de la MRN à retourner accompagné du devis de l'intervenant extérieur conventionné avec la DSDEN de la Seine Maritime, pour une mise en œuvre du bloc 3 durant l'année scolaire 2023/2024.

Vous êtes enseignant dans une école du territoire de la Métropole Rouen Normandie et vous souhaitez mettre en œuvre le programme d'apprentissage du vélo : le Savoir Rouler à vélo pour que les élèves bénéficient des apprentissages nécessaires à une réelle autonomie à vélo avant l'entrée au collège. La Métropole Rouen Normandie peut vous accompagner dans la mise en œuvre de votre projet :

- en mettant à disposition du matériel (Kit panneaux code de la route bloc1, kit panneaux code de la route bloc2, quelques vélos de la flotte enfants),
- en finançant l'animation et l'encadrement du bloc3 par un intervenant extérieur agréé par les services départementaux de l'Education Nationale.



LES ÉTAPES DE VALIDATION

La validation du « Savoir Rouler à Vélo » comporte trois étapes :

Bloc 1 : Savoir pédaler

Maîtriser les fondamentaux du vélo (acquérir un bon équilibre et apprendre à conduire et piloter son vélo correctement : pédaler, tourner, freiner).

Bloc 2 : Savoir circuler

Découvrir la mobilité à vélo en milieu sécurisé (savoir rouler en groupe, communiquer pour informer les autres d'une volonté de changer de direction et découvrir les panneaux du Code de la route).

Bloc 3 : Savoir rouler à vélo

Circuler en situation réelle (apprendre à rouler en autonomie sur la voie publique et s'appropriier les différents espaces de pratique).

> Possibilité de prêt de matériel pédagogique et de quelques vélos par la MRN

Bloc 1 et 2 :

> Animé et encadré par l'enseignant avec le soutien éventuel d'un intervenant extérieur non pris en charge par la MRN.

Bloc 3 :

> Animé et encadré par l'enseignant et un intervenant extérieur pris en charge par la MRN.

Appel à projet « Savoir Rouler à Vélo »

Pour faciliter les apprentissages, les blocs 1 et 2 se déroulent en milieu fermé (sans circulation). Le bloc 3 se déroule en milieu ouvert et consiste en une mise en pratique des apprentissages des blocs 1 et 2 en conditions réelles.

Une attestation est délivrée par l'intervenant, en accord avec l'enseignant, à chaque enfant ayant suivi les 3 blocs.

Les enjeux citoyens du Savoir Rouler à Vélo :

Le Savoir Rouler à Vélo a été annoncé dans le cadre du Comité Interministériel de Sécurité Routière 2018 (mesure 10 - accompagner le développement de la pratique du vélo en toute sécurité) et du Plan Vélo et mobilités actives (mesure 4 - développement d'une culture vélo) dont l'objectif est de tripler entre 2018 et 2024 la part du vélo dans les déplacements de tous les jours.

Cette mesure consiste à favoriser à l'apprentissage du vélo pour une pratique plus sécurisée. La généralisation du dispositif permet aux jeunes entrants au collège de maîtriser la pratique du vélo de manière autonome dans les conditions réelles de circulation. L'apprentissage du vélo trouve ainsi une place à part entière dans le continuum de sécurité routière afin que les enfants puissent acquérir une réelle autonomie à vélo pour leur entrée au collège.

Le Savoir Rouler à Vélo est piloté par le ministère chargé des sports, en partenariat avec le ministère chargé de l'éducation nationale et de la jeunesse, le ministère chargé de l'intérieur et le ministère chargé des transports et mis en oeuvre sur les territoires par les acteurs locaux.

Le socle commun d'apprentissage :

Ce programme permet aux enfants de 6 à 11 ans de devenir plus autonomes à vélo, de pratiquer une activité physique régulière et de se déplacer de manière écologique et économique.

Le volume global minimum nécessaire à l'acquisition des compétences du Savoir Rouler à Vélo est de 10 heures. La répartition du volume horaire est à l'appréciation des différents intervenants en fonction des groupes et de la progression des enfants.



Quelle articulation avec l'Attestation de Première Education à la Route (APER) :

L'attestation de première éducation à la route (APER) est un enseignement obligatoire, inscrit dans les programmes du premier degré et qui vise à développer trois compétences :

- . l'enfant piéton,
- . l'enfant rouleur (dont le vélo),
- . et l'enfant passager.

Il fait l'objet d'une attestation délivrée en fin de cycle 3. Le Savoir Rouler à Vélo peut ainsi contribuer à valider une partie des compétences développées dans le cadre de l'APER (enfant rouleur) mais ne se substitue pas intégralement à l'APER.

Appel à projet « Savoir Rouler à Vélo »



Engagements de l'enseignant :

- L'enseignant choisit le prestataire de son choix parmi la liste des structures conventionnées avec la DSDEN76 (liste à jour à retrouver sur : <https://prim76.ac-normandie.fr/liste-des-partenaires-agrees-srav>) et référencé sur la plateforme Génération Vélo (sur le site NotreCOP 21).
- L'enseignant reste le responsable pédagogique pendant toute la durée de la séance.
- L'enseignant s'engage à transmettre à la Métropole le devis du prestataire retenu (au nom de la MRN) lors de l'envoi du formulaire de candidature et à communiquer toute difficulté rencontrée dans le cas de l'annulation de l'animation prévue durant l'année scolaire 2023/2024.
- L'enseignant s'engage à obtenir l'autorisation de la direction d'école pour la menée du bloc 3 du SRAV par un intervenant extérieur.
- L'enseignant s'engage à faciliter l'intervention du prestataire (déchargement du matériel dans la cour de l'établissement par exemple).

Engagements du prestataire retenu pour la mise en œuvre du bloc 3 :

- Le prestataire s'engage à assurer l'animation et l'encadrement du bloc 3 en une seule séance sur une demi-journée ou une journée entière.
- Le prestataire se charge de fournir le matériel nécessaire (vélos en parfait état de fonctionnement et disposant des équipements obligatoires prévus par le code de la route, casques avec charlottes si besoin et gilets).
- Le prestataire assure l'encadrement en nombre suffisant afin de garantir la sécurité et le bon fonctionnement de l'animation de cette activité à taux d'encadrement renforcé (Bloc 3) :
 - Jusqu'à 12 élèves, l'enseignant et 1 intervenant qualifié ou bénévole agréé pour un groupe de 12 élèves et moins
 - Au-delà de 12 élèves, 1 intervenant agréé supplémentaire est nécessaire par tranche de 6 élèves.
- Le prestataire s'engage à enregistrer chaque élève sur la plateforme du SRAV et à délivrer l'attestation à chaque élève ayant suivi les 3 blocs, en concertation avec l'enseignant.

Ressources :

Téléchargement du livret pédagogique remis à chaque élève au début de sa formation lui permettant de suivre sa progression et l'acquisition des compétences attendues :
<https://www.sports.gouv.fr/sites/default/files/2022-12/t-l-charger-le-livret-p-dagogique-savoir-rouler-v-lo--2557.pdf>

Informations sur le dispositif Savoir Rouler à vélo :

<https://www.sports.gouv.fr/savoir-rouler-velo-609>

<https://eduscol.education.fr/3230/le-savoir-rouler-velo>

<https://prim76.ac-normandie.fr/securete-routiere-srav>

Kit pédagogique : <https://www.sports.gouv.fr/kit-pedagogique-613>

Appel à projet « Savoir Rouler à Vélo »

Formulaire de candidature 2023/2024
Appel à projet « Savoir Rouler à Vélo »

Date de la demande :

[Formulaire disponible en format PDF sur le site internet notrecop21 > rubrique enseignants](#)

Coordonnées de l'établissement :

Nom de l'établissement :

Adresse de l'établissement :

N° de téléphone de l'établissement : /...../..... /..... /.....

Adresse mail de l'école :

Nom du directeur / de la directrice :

Jour de décharge :

Horaires de l'école :

Circonscription :

Nom du Conseiller Pédagogique de Circonscription EPS:

N° + mail du conseiller pédagogique EPS :

Mail référent Mairie :

Coordonnées du référent :

Nom, prénom et adresse mail de l'enseignant :

Niveau scolaire de la classe (préciser si classe à plusieurs niveaux) :

Nombre d'élèves concernés :



(Les coordonnées personnelles collectées ne seront utilisées que pour ce projet et ne seront en aucun cas diffusées à un tiers).

Dossier de candidature à nous retourner avant le vendredi 15 décembre 2023 par mail à : education.environnement@metropole-rouen-normandie.fr

Appel à projet « Savoir Rouler à Vélo »

Demande d'accompagnement par la Métropole :

- Prêt kit panneaux code de la route (Bloc 1) :
- Prêt kit panneaux code de la route (Bloc2)
- Prêt de quelques vélos* : précisez pour quels blocs, combien de vélos et dates envisagées :
- Prise en charge de l'animation et l'encadrement du Bloc 3 par un intervenant extérieur

* à retirer et ramener à la Vélostation de la Métropole, rue Jeanne d'Arc à Rouen

Intervenants extérieurs souhaités pour la mise en oeuvre du Bloc 3 parmi la liste communiquée sur le site de l'Académie de Normandie :

<https://prim76.ac-normandie.fr/liste-des-partenaires-agrees-srav>

Nom et adresse de la structure :
.....
.....

N° de téléphone et adresse mail de la structure :
.....

Nom de l'intervenant référent :

Nombre d'intervenants prévus :

Devis joint au formulaire : (à entourer) Oui / Non

Montant estimé de la prestation :

Date prévue de l'intervention :

Projets / actions envisagées :

Après la mise en oeuvre du SRAV, prévoyez-vous des actions sur la thématique de la mobilité à vélo (ex. sortie de classe en vélo) nécessitant la maîtrise du vélo sur la voie publique pour l'ensemble de la classe ?

.....
.....

Fait à :

Le :

Signature du directeur de l'école et des enseignants participants

Thème :

ECO- MOBILITÉ



Pour tous renseignements pédagogiques ou administratifs, contactez les animateurs de l'éducation à l'environnement :

- e-mail : education.environnement@metropole-rouen-normandie.fr
- téléphone : 02 35 52 93 18

Animation « Éco-mobilité »

1^{ère} partie : Patacaisse

Du CP au CM2

Modalités :

Durée : 2h30

Nombre de participants : 10 à 35 élèves

Lieu : Classe ou salle dédiée

Intervenant : 1 animateur

Le parcours peut être réalisé par Cardère (Attention, ce sont les mêmes animations)

Préalables à l'animation

- Préparation de 5 pôles
- Mise en place de 5 groupes cohérents.

Déroulement de l'animation

Après une présentation de la Métropole Rouen Normandie et des ateliers proposées, les 5 groupes manipuleront chacun sur leur pôle un aspect lié à la mobilité. Une restitution sera réalisée en fin d'animation.

Objectifs

- Comprendre l'effet de serre
- Prendre conscience de la place des transports dans notre vie quotidienne.
- Identifier les polluants issus des différents types de motorisation et leurs impacts sur notre santé, sur la végétation, le bâti, la qualité de l'air
- Comprendre l'impact environnemental des déplacements : rejet de CO₂ et changements climatiques, pollution de l'air, pollution sonore...
- Comparer les différents modes de déplacement : voiture, transport en commun, vélo, marche à pied...
- Inciter aux déplacements éco-mobiles.



L'effet de serre

Cette expérience complémentaire servira à comprendre l'effet de serre. Entre chaque rotation, les élèves inscriront les températures relevées.

Tout le monde trinque

Les élèves auront à positionner des cartes, polluants sur une bâche selon l'impact qu'ils ont: sur la planète, la santé, la biodiversité ou le bâti.



Un moteur, comment ça marche

Les élèves devront reconstituer avec l'aide de cartes le fonctionnement d'un moteur thermique et comprendre pourquoi ce dernier pollue.

Le loto de l'auto

Dans cet atelier, les élèves seront propriétaires de 4 types de voitures différentes. Au cours du jeu, ils devront définir la ressource, le carburant dont a besoin la voiture et son coût à l'achat et à l'usage.



Transportons-nous bien !

Chaque élève doit emprunter un moyen de transport différent pour aller au musée. Les enfants devront calculer le temps de trajet ainsi que la pollution engendrée par chaque type de transport à l'aide de cartes.

Pour aller plus loin (Éco-mobilité)

La direction de l'accompagnement des changements de la Transition Ecologique vous propose

La mise à disposition de matériel

Pour tout renseignement :

Sur le site : <http://www.notrecop21.fr/>

Rubrique > je suis > Enseignants

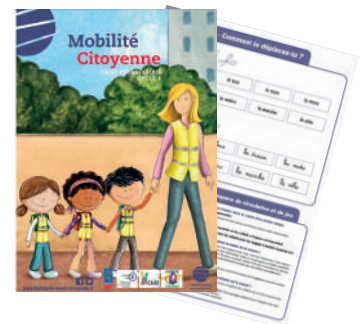
Par mail : education.environnement@metropole-rouen-normandie.fr

Par téléphone : 02 35 52 93 18

La fiche pédagogique en ligne :

Pour vous aider dans votre travail, une fiche pédagogique est disponible sur le site internet :

<http://www.notrecop21.fr> Rubrique > je suis > Enseignants > Scolaire > Fiches pédagogiques



Ce support pédagogique, créé en collaboration avec les conseillers pédagogiques de la DSDEN, vous permet d'aborder la thématique de la mobilité citoyenne avec vos élèves à partir de l'album «Nous, on va à l'école en dinosaure» de Julia LIU et Bei Linn (édition rue du monde).

Prêt de vélos :



La Métropole Rouen Normandie met à disposition gracieusement une flotte vélo pour accompagner vos projets autour de la mobilité durable (30 vélos enfants, 30 vélos adultes).

Sous conditions de disponibilité, prévoir une réservation en amont, à venir chercher sur site, prêt sur plusieurs jours consécutifs.

CARDERE :

Outils : A petit pas, à l'école on y va !

Pour tout renseignement :

Sur le site : <https://www.cardere.org/>

Par mail : contact@cardere.org

Par téléphone : 02 35 07 44 54



Ressource pédagogique : outil « A petit pas, à l'école on y va ! »

Développé par l'association CARDERE avec le soutien de l'Agence de l'Environnement et de la Maitrise de l'Energie (ADEME), autour de la marche à pied et la découverte d'un pédibus.

Thème : DÉCHETS



Pour tous renseignements pédagogiques ou administratifs, contactez les animateurs de l'éducation à l'environnement :

- e-mail : education.environnement@metropole-rouen-normandie.fr
- téléphone : 02 35 52 93 18

Parcours pédagogique « Ma poubelle au régime »

1^{ère} partie : Ateliers en classe

Du CE2 à la 5^{ème}

Modalités :

Durée : 2h00

Nombre de participants : 10 à 35 élèves

Lieu : Classe ou salle dédiée

Intervenant : 2 animateurs

Préalables à l'animation

- Préparation de 5 pôles.
- Mise en place de 5 groupes cohérents.

Déroulement de l'animation

Après une présentation de la Métropole Rouen Normandie et l'explication des ateliers liés aux enjeux de la réduction des déchets, les 5 groupes tourneront toutes les 20 minutes (selon capacités) sur les pôles. Une restitution de 20 à 30 minutes permettra à l'animateur de faire le bilan.

Objectifs :

- Connaître le parcours de nos déchets.
- Acquérir des connaissances sur les déchets et les façons de les réduire en adoptant des écogestes.
- Connaître les matières qui constituent les produits et leurs origines ainsi que les notions de ressources renouvelables ou non renouvelables.
- Connaître les choix qui s'offrent aux consommateurs.
- Être capable d'exercer un regard critique sur son comportement de consommateur.

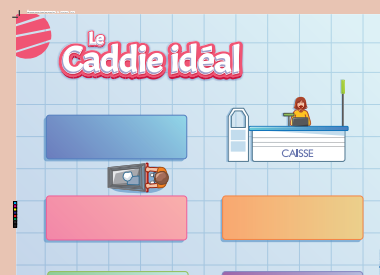


Croc ressources

Les élèves incarneront des chefs d'entreprises. A l'aide d'une carte « métier », ils devront utiliser des ressources « sous forme de jeton » pour fabriquer, conditionner et transporter les produits fabriqués.

Le caddie idéal

A partir d'une liste de courses, les élèves devront faire des choix dans les rayons d'un magasin afin de réduire au maximum leurs utilisations d'emballages. Pour chaque produit, deux alternatives sont possibles.

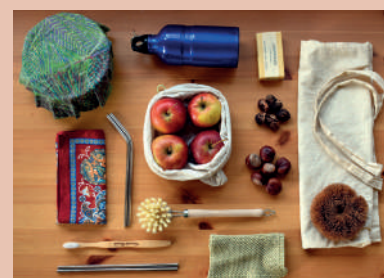


Rien ne se jette

Des produits de consommation courante dont les propriétaires ne veulent plus sont imprimés sur deux tapis de jeu. Par équipe les élèves devront trouver des alternatives à la poubelle en positionnant des cartes « solutions ».

Les contraires d'hier à demain

Les élèves ont à leur disposition des emballages de produits d'hier, d'aujourd'hui et de demain. Après les avoir classés par utilisation, ils devront en déduire les solutions les plus éco responsables.



Des choix au sens propre

Les élèves ont à leur disposition des emballages de produits d'hygiène et d'entretien. Ils devront distinguer les plus nocifs et ceux qui le sont moins en analysant les emballages et en déduire leurs impacts sur l'environnement.

Parcours pédagogique « Ma poubelle au régime »

2^{ème} partie : Animation sur site : Visite de la déchetterie

Du CE2 à la 5^{ème}
CP-CE1 seule la visite est proposée

Modalités :

Durée : 2h00 (temps de transport non compris)

Nombre de participants : 10 à 35 élèves

Lieu : Selon Déchetterie (Darnétal, Déville-lès-Rouen, Bois-Guillaume, Le Trait, Grand-Couronne, Anneville-Ambourville, Duclair)

Intervenant : 1 animateur

Préalables à l'animation

- Visite soumise à l'acceptation par l'enseignant des consignes de sécurité
- Prendre en compte le temps de transport.

Déroulement de l'animation

Cette animation se déroule en trois parties :

- Retour sur les animations en classe, jeux de tri
- Visite de la déchetterie avec panneaux et explications
- Ateliers en groupe et quizz

Objectifs

- Connaître l'utilité d'une déchetterie et son fonctionnement
- Identifier les différents produits acceptés en déchetterie
- Connaître l'avenir de chacun de ces produits
- Connaître les notions d'économie circulaire et de recyclage
- Revenir sur le parcours des déchets.



Pour aller plus loin :

Pour vous aider dans la préparation de la visite, des fiches pédagogiques sont disponibles sur le site internet :

<https://www.notrecop21.fr/enseignants-professionnels-autour-de-lenfant>

Parcours pédagogique « Ma poubelle au régime »

3^{ème} partie : Gérer ses déchets à l'école - Le compostage

De la maternelle (MS/GS) à la 5^{ème}

Pour tout renseignement :

Sur le site : <http://www.notrecop21.fr/>
Rubrique > Je suis > Enseignants

Par mail : education.environnement@metropole-rouen-normandie.fr

Par téléphone : 02 35 52 93 18

Objectifs

- Comprendre la place du compostage dans la réduction des déchets
- Connaître l'intérêt du compostage domestique
- Reconnaître les déchets compostables.
- Apprendre à bien gérer un composteur.
- Apprendre à valoriser les déchets de la cuisine au jardin
- Enrichir son vocabulaire

Déroulement de l'animation

Après une présentation des enjeux liés aux déchets et du déroulement, le groupe participera à un atelier de 20 minutes en intérieur puis se dirigera à l'extérieur pour un deuxième atelier de durée égale. Une restitution de 5 minutes permettra à l'animateur de faire le bilan sur tout ce qui a été vu, de faire le point sur le compostage et ses intérêts.

Préalable à l'animation

- Réfléchir au positionnement du composteur : sur sol végétal facilement accessible, proche de la production de déchets
- Demander aux élèves d'amener des déchets organiques le jour de l'animation.

Dotation de composteur

Dans le cadre des animations compostages un composteur est mis en place au sein de l'école. Cela permet aux élèves de connaître le processus de décomposition des végétaux et d'utiliser un amendement naturel dans le jardin potager ou pour les espaces verts de l'école. Pour ce faire, un accord de la mairie devra être sollicité par l'école, préalablement au déroulement de l'animation.



Lecture de conte

Pour le cycle 1 et 2, une lecture de contes est proposée afin d'introduire la notion de compostage, de réduction des déchets et de vie du sol.



Le jeu du compost

Des cartes sont proposées aux élèves et/ou adultes. Ils devront positionner leurs cartes sur la bache en fonction de la nature de l'image : déchet non compostable, déchet compostable ou décomposeur.



La mise en pratique

Les élèves sont alors invités à se rendre face au composteur. Ils analyseront les déchets ramenés afin de vérifier s'ils sont compostables ou non. L'animateur détaillera toutes les conditions pour faire un bon compost.

Pour aller plus loin

La direction de l'accompagnement des changements de la Transition Ecologique vous propose

La mise à disposition de matériel

Pour tout renseignement :

Sur le site : <http://www.notrecop21.fr/>
Rubrique > Je suis > Enseignants

Par mail : education.environnement@metropole-rouen-normandie.fr

Par téléphone : 02 35 52 93 18

La fiche pédagogique en ligne

Pour vous aider dans votre travail, une fiche pédagogique est disponible :

Réduisons nos déchets - cycle 2

<http://www.notrecop21.fr> Rubrique > je suis > Enseignants > Scolaire > Fiches pédagogiques

Le prêt de jeux et d'ateliers pédagogiques à partir de 8 ans

- Malle compost



Pour aller plus loin

Le SMEDAR :

Visites et ateliers



Le SMEDAR accompagne les projets d'école et de classe portant sur la thématique des déchets (tri, réduction, gaspillage alimentaire).

Il propose des visites des équipements de VESTA et du SMEDAR sous conditions ainsi que des ateliers en classe.

Pour tout renseignement :

Sur le site : <https://www.smedar.fr/>

Inscription aux ateliers par formulaire :

<https://www.smedar-junior.fr/inscrivez-votre-classe-a-une-animation.html>

Inscription aux visites par formulaire :

<https://www.smedar-junior.fr/preinscription-visite-centre-de-tri.html>

Par téléphone : 02 32 10 43 87

La visite d'atelier de réemploi :

Il vous est possible de faire découvrir à vos élèves le fonctionnement d'un atelier de réemploi situé sur le territoire de la Métropole Rouen Normandie. Si vous en faites la démarche, les prestataires suivants peuvent vous accompagner dans votre projet en vous faisant découvrir leur structure.

Ces visites ont pour but de faire comprendre aux élèves que certains produits, orientés vers la bonne filière, peuvent bénéficier d'une nouvelle vie.

C'est également l'occasion de parler de solidarité et de réinsertion par le travail.

Durée de l'animation 1h30 pour 30 élèves maximum.

Solidarité textile au Houlme

Spécialisé dans la récupération de vêtements d'occasion

Envie à Saint Aubin Les Elbeuf

Spécialisé dans la récupération des déchets d'équipements électriques et électroniques (DEEE)

Les ateliers du Cailly

à Canteleu ESAT spécialisé dans le recyclage et le réemploi des CD et des téléphones portables

La ressourcerie Résistes à Darnétal. Association travaillant à la promotion du réemploi et à la réutilisation d'objets du quotidien.

Sur le site : www.solidarite-textiles.fr/

Par mail : solidarite.textiles@wanadoo.fr

Par téléphone : 02 32 10 34 81

Gratuit

Sur le site : <https://envie76-27.envie.org/qui-sommes-nous/notre-atelier/>

Par mail : Formulaire sur le site

Par téléphone : 02 35 81 61 36

Gratuit

Par téléphone : 02 32 83 20 90

Gratuit

Sur le site : <https://www.resistes.org/>

Par mail : Formulaire sur le site

Par téléphone : 02 32 83 33 75

Payant

Thème :

ÉCO - CITOYENS

Pour tous renseignements pédagogiques ou administratifs, contactez les animateurs de l'éducation à l'environnement :

- e-mail : education.environnement@metropole-rouen-normandie.fr
- téléphone : 02 35 52 93 18

Parcours pédagogique « Tous écocitoyens »

1^{ère} partie : Ecocitoyen dans mon école

Du CE2 à la 5^{ème}

Modalités :

Durée : 2h00

Nombre de participants : 10 à 35 élèves

Lieu : Classe ou salle dédiée

Intervenant : 1 animateur

Préalables à l'animation

- Préparation de 5 pôles
- Mise en place de 5 groupes cohérents.

Déroulement de l'animation

Après une présentation de la Métropole Rouen Normandie et des ateliers proposés, les 5 groupes manipuleront chacun sur leur pôle un aspect lié à l'eco-citoyenneté.

Une restitution sera réalisée en fin d'animation.

Objectifs

- Identifier différentes thématiques environnementales
- Connaître les gestes quotidiens de base indispensables à la protection de l'environnement
- Observer les liens entre toutes ces thématiques
- Connaître de nouvelles notions et enrichir son vocabulaire.

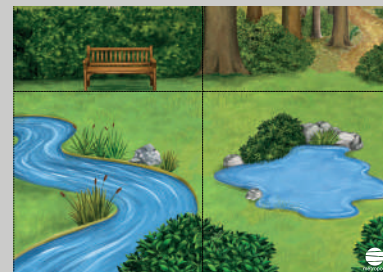


Transportons-nous bien

Chaque élève doit emprunter un moyen de transport différent pour aller au musée. Les enfants devront calculer le temps de trajet ainsi que la pollution engendrée ou non par chaque type de transport à l'aide de cartes.

Bi'eaux diversité

Les élèves devront replacer des espèces animales dans 4 écosystèmes présents sur le territoire de la Métropole. Ces 4 écosystèmes n'étant pas isolés les uns des autres, certaines espèces peuvent profiter de plusieurs milieux. Les enfants pourront découvrir la notion de chaîne alimentaire puis indiquer les mesures simples pour préserver les différents milieux.

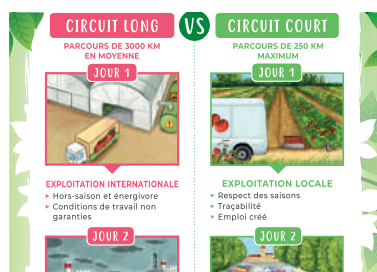


Tous énergivores

Les élèves devront repérer les problèmes de fuite d'énergie ou de surconsommation dans une maison et les résoudre par des éco gestes.

Eau responsable

Les élèves devront placer des larmes sur les mauvaises utilisations d'eau potable dans une représentation de maison. Après correction de l'animateur, les enfants devront replacer les alternatives ; Les larmes deviendront alors sourires. Dans un deuxième temps, les enfants devront trouver l'endroit où de l'eau a été utilisée sans que nous l'ayons vue.



Le parcours d'une tomate

Les élèves devront reconstituer le parcours de trois tomates d'origines différentes et analyser l'impact de chacun d'entre eux sur l'environnement.

Parcours pédagogique « Tous écocitoyens »

1^{ère} partie : Civisme à l'école

Cycle 3

Modalités :

Durée : 2h30

Nombre de participants : 10 à 35 élèves

Lieu : Classe ou salle dédiée

Intervenant : 1 animateur

Préalables à l'animation

- Prévoir matériel de sortie
- Mise en place de 5 groupes cohérents
- Prévoir les accompagnants (1 par groupe)

Déroulement de l'animation

Ce module se déroule en trois temps. Dans un premier temps, les enfants travailleront avec les animateurs en classe durant 30 minutes puis ils effectueront un rallye photos à l'extérieur de l'école durant 1 heure avant de revenir en classe pour une dernière activité et un bilan.

Objectifs

- Comprendre et connaître les enjeux environnementaux et citoyens de la réduction des déchets
- Participer à la vie locale par l'élaboration de projets collectifs
- Comprendre le fonctionnement et les compétences de la Métropole, avec les Mairies et les bailleurs
- Développer un regard critique sur l'environnement qui nous entoure et proposer des solutions
- Connaître la législation liée aux incivilités (dépôts sauvages, etc...).

1^{ère} partie en classe

Dans un premier temps, les enfants feront un retour au tableau sur toutes les thématiques vues dans le premier module : déchets et consommation, eau, biodiversité, énergie, transports... et leurs impacts. Dans un second temps, les enfants réfléchiront à la question du civisme et des incivilités, de la responsabilité individuelle et collective dans la propreté et la qualité de vie du quartier. Les éléments de réponse seront inscrits au tableau pour être repris après le rallye.

2^{ème} partie à l'extérieur

Les élèves seront divisés en 5 groupes et aborderont chacun un thème spécifique. Chaque groupe se verra doté d'un appareil photo instantané et d'une pellicule de 10 photos. Les petits photographes, accompagnés d'adultes (ex. parents d'élèves - 1 par groupe), pourront déambuler dans leur quartier et photographier les éléments liés au civisme, aux incivilités, aux spécificités du quartier, et aux déchets.

3^{ème} partie en classe

De retour en classe, les photos des élèves seront mises en relation avec les idées qui ont émergé lors de la 1^{ère} partie. Ensuite les élèves, avec les animateurs, pourront proposer des alternatives et des solutions pour améliorer la propreté et la qualité de vie du quartier. Pour conclure, les principes d'éco-citoyenneté seront abordés.

Pour aller plus loin

Sur la base du travail effectué avec l'animateur, l'enseignant pourra proposer aux élèves de dessiner leur quartier idéal (en dessin individuel ou sous forme de fresque). Les photos prises et les dessins pourront alors servir à la réalisation d'une exposition destinée aux autres élèves de l'école et/ou aux parents d'élèves, à l'occasion, par exemple, de la fête de l'école.

Thème :

ÉNERGIE



Pour tous renseignements pédagogiques ou administratifs, contactez les animateurs de l'éducation à l'environnement :

- e-mail : education.environnement@metropole-rouen-normandie.fr
- téléphone : 02 35 52 93 18

Animation « Énergie »

GAFATÉWATT

Du CE2 au CM2

Modalités :

Durée : demi-journée
Nombre de participants : 10 à 35 élèves
Lieu : Classe ou salle dédiée
Intervenant : 1 animateur

Préalables à l'animation

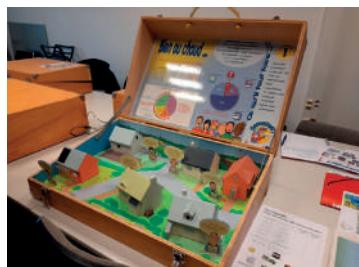
- Préparation de 5 pôles
- Mise en place de 5 groupes cohérents
- Accès à un point électrique

Déroulement de l'animation

Après une présentation de la Métropole Rouen Normandie et des ateliers proposés, les 5 groupes manipuleront chacun sur leur pôle un aspect lié à l'énergie. Une restitution sera réalisée en fin d'animation.

Objectifs

- Connaître les différentes sources d'énergie
- Connaître les principales activités consommatrices d'énergie
- Comprendre comment nos choix d'achats peuvent influencer sur nos consommations
- Comprendre l'impact de la surconsommation d'énergie sur le climat.



Bien au chaud

Cette animation permet aux élèves de se poser des questions sur les différentes sources d'énergies domestiques. Ils identifieront les avantages et inconvénients de chacune.

L'énergie au quotidien

Sur ce plateau de jeu représentant une maison, les élèves devront retrouver les pertes d'énergie puis découvrir les éco gestes pour y remédier.

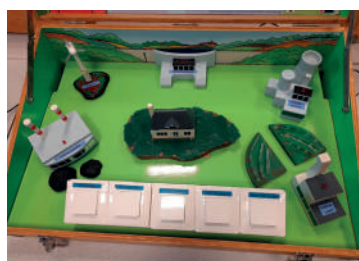


Toute la lumière sur les ampoules

Les élèves découvriront les consommations d'énergie en fonction du choix de leur ampoule. Ils seront amenés à réfléchir à leur mode de consommation d'appareils.

Toujours plus

Dans cet atelier les élèves se questionneront sur l'impact de la demande croissante en énergie. Ils pourront ainsi ouvrir un débat.



L'énergie de notre territoire

A l'aide de maquettes, les élèves découvriront les énergies disponibles sur notre territoire, leurs avantages et leurs inconvénients.

Thème :

NATURE ET BIO- DIVERSITÉ



Pour tous renseignements pédagogiques ou administratifs, contactez les animateurs de l'éducation à l'environnement :

- e-mail : education.environnement@metropole-rouen-normandie.fr
- téléphone : 02 35 52 93 18

Nature et biodiversité

Les Maisons des forêts vous proposent :

Les animations

15 thématiques, plusieurs activités pour chacune.
Un projet à construire avec les animateurs des Maisons des Forêts en fonction des besoins et du projet de l'enseignant. L'enseignant, véritable acteur de sa journée d'animation ! Présentation pages 14 et 15.



Modalités :


Durée : demi-journée ou journée

Capacité d'accueil : 2 classes en simultané

Lieu : Saint-Etienne-du-Rouvray ou Darnétal

Journées et horaires d'ouverture : tous les mardis, jeudis et vendredis de 9h à 16h.

Pour tout renseignement

Sur le site : metropole-rouen-normandie.fr/  Les Maisons des forêts

Par mail : maison-des-forêts@metropole-rouen-normandie.fr

Par téléphone : 02 35 52 93 20

Tarif :

Pour les classes de la métropole

- 102 € la journée
- 81.60€ la demi-journée - 3^{ème} animation gratuite (durée équivalente aux deux premières animations ou inférieure).

Pour les classes hors métropole

- 153€ la journée
- 122.40€ la demi-journée



Nature et biodiversité

Les thèmes abordés



1 De la fleur à la graine

- Cueillette et observation des fleurs
- Dissection d'une fleur
- Dessin d'une fleur
- Cueillette et observation des fruits et graines
- Dissection d'une graine ou d'un fruit
- Dessin d'une graine ou d'un fruit
- À qui appartiennent ces fruits et ces graines?
- Semis en pot
- La reproduction asexuée
- Chronologie de la reproduction sexuée
- Les modes de dissémination des graines

2 Reconnaissance des essences forestières

- Ramassage et observation des feuilles
- Constitution d'un herbier
- Dessin de feuilles
- Observation et toucher des écorces
- Décalquage des écorces
- Observation du port des arbres
- Dessin du port des arbres
- Reconnaissance des essences forestières
- À qui appartiennent ces feuilles, ces bourgeons ?
- Jeux sur les feuilles

3 L'arbre mort, source de vie

- Retrouver un arbre mort
- Les causes de mortalité d'un arbre
- Les habitants d'un arbre mort
- La décomposition du bois

4 Gérer la forêt pour le bois

- Les différentes parties d'un arbre
- De la graine à l'arbre: comment pousse une forêt ?
- La forêt : cultivée ou naturelle ?
- De l'arbre au bois: comment est transformé le bois ?
- Utilisation du bois dans la maison
- Utilisation des essences forestières
- Fabrication d'une feuille de papier

5 La litière et sa faune forestière

- Observation et définition de la litière
- Les différents types d'humus
- Recherche des «petites bêtes» de la litière
- Identification des «petites bêtes» de la litière
- Dessin des «petites bêtes» de la litière
- Classification des animaux

6 La croissance des végétaux

- Observation d'arbres de hauteur et de grosseur différentes
- Observation des bourgeons
- La tranche d'arbre : vocabulaire et estimation de l'âge d'un arbre
- Éléments et mécanismes de la croissance des végétaux (ex. l'arbre)
- Chronologie de la germination
- Les formes de vie hivernale des végétaux

7 La chaîne alimentaire

- Les principaux animaux de la forêt et leurs régimes alimentaires
- Les becs d'oiseaux forestiers
- La dentition des animaux forestiers en fonction de leur régime alimentaire
- Reconstitution de chaîne alimentaire
- L'histoire d'une chaîne alimentaire
- Jeux actifs
- Etude de cas : dissection de pelotes de réjection

Nature et biodiversité

8 La faune forestière

- Les principaux animaux dans leurs habitats
- Indices de présence animale sur le sol et identification
- Réalisation de moulages d'empreintes en pâte à sel
- Identification d'oiseaux forestiers
- Écoute des chants d'oiseaux
- Collection à toucher
- Classification des animaux
- Jeux de restitution

9 La mare forestière

- Mare : définition, origines et rôles
- Classification des animaux
- Observation des amphibiens
- Identification des petites bêtes aquatiques
- Cycle de vie (amphibiens et libellules)
- Rôle des végétaux autour et dans la mare
- Gestion des mares
- Actions néfastes de l'homme sur les mares
- Caractérisation de l'état de conservation d'une mare

La pêche sera effectuée par l'animateur.

10 La forêt : fonctions paysagère et écologique

- Paysage : définition et types
- Les actions néfastes de l'homme sur le paysage : les trames verte et bleue, une réponse ?
- Lecture et dessin de paysage
- Lecture de cartes
- Evolution du paysage : la place de l'homme
- Evolution du paysage : les impacts écologiques

11 Les mesures en forêt

- Mesurer la hauteur et le diamètre des arbres
- Calculer le volume du bois dans un arbre
- Mesurer les conditions du milieu (température, pluviométrie, vent...)

12 La richesse écologique des forêts

- Caractérisation d'une forêt : la station forestière
- Richesse écologique des lisières
- Les différentes interactions entre les êtres vivants
- Les changements climatiques : la forêt évolue ?

13 Les sols

- Les composants du sol et du sous-sol
- Les différents sols et les végétations portées
- Caractérisation d'un sol : la fosse pédologique
- Les flux à l'intérieur du sol et les interactions sol / plante
- Sol et topographie
- Le sol et ses fonctions

14 Les relations hommes - forêts

- À qui appartient cette forêt ?
- Les pictogrammes et les panneaux en forêt
- Les agressions de la forêt par l'homme
- Archéologie et forêt
- Comment améliorer son comportement ?
- Initiation aux sciences participatives (programme Vigie-Nature-Ecole)

15 La forêt sensorielle

- Mon ami l'arbre
- Le Roi de la forêt
- La boîte à toucher
- Parcours de motricité
- La palette de couleurs
- Le cocktail d'odeurs
- Métropole Nature
- Les sons de la forêt

Nature et biodiversité

Les Maisons des Forêts vous proposent :

Sortir dans un marais : découverte du milieu, des animaux et des plantes qui y habitent

Modalités :

Durée : 2h00

Capacité d'accueil : 30 élèves cycles : 2/3/4

Lieu : Le Trait : Attention, le transport est à la charge de l'école !

Intervenant : 1 animateur maison des forêts

Limité à 4 classes

Inscription par e-mail : maison-des-forets@metropole-rouen-normandie.fr

Les Maisons des forêts sortent de la forêt, pourquoi pas vous ?

Dans le but d'améliorer les connaissances et de communiquer sur les différents milieux naturels gérés par la Métropole Rouen Normandie, les Maisons des forêts vous proposent de partir à la découverte du Marais du Trait.

Apport de connaissances sur les marais et leurs rôles, découverte des animaux et plantes qui y vivent ou encore techniques pour maintenir et entretenir ce milieu nature : emmenez votre classe à la découverte d'un espace naturel important qui réserve pleins de surprises.

Grâce à cette animation, les élèves pourront évoluer dans le marais tout en comprenant son fonctionnement ainsi que les différentes interactions entre la faune et la flore et la gestion du site.

C'est quoi un marais ?: En parcourant ce milieu, il sera possible grâce à nos outils pédagogiques, de visualiser et comprendre ce qu'est un marais ainsi que les différentes opportunités qu'il offre aux animaux, aux plantes mais aussi aux humains.

La faune du marais : Partez à la découverte du peuple de la mare où se côtoient grenouilles, tritons mais aussi insectes aquatiques comme les libellules. Les marais sont également une zone refuge importante pour de nombreux oiseaux dont l'emblématique cigogne blanche !

Une flore particulière : La végétation des milieux humides est particulière et souvent très fragile. Grâce à des fiches de détermination et des activités ludiques, les élèves pourront apprendre à trouver et reconnaître certaines plantes caractéristiques.

Gestion du site : Rien de mieux que les vaches Highland Cattle, ces jolies vaches aux longs poils marron pour entretenir ces habitats. Vous y comprendrez comment elles gèrent le milieu mais aussi comment elles permettent à de petits animaux de se développer grâce à... leurs bouses !



Nature et biodiversité

Les malles pédagogiques

De la maternelle à la 5^{ème}

En complément des Maisons des forêts, la Métropole Rouen Normandie met gratuitement à la disposition des établissements scolaires, des Accueils de Loisirs Sans Hébergement et des associations, situés dans l'une de ses 71 communes membres, six malles pédagogiques pour faire découvrir le milieu forestier et ses richesses.

Les thèmes des malles

Arbres et sens

Maternelles - CP

Outil indispensable pour faire découvrir aux jeunes enfants la forêt au moyen des 5 sens : l'ouïe, la vue, le toucher, l'odorat et le goût.

Essence en croissance

CM1 - CM2 - 6^{ème} - 5^{ème}

Permet d'initier les enfants à la reconnaissance des principaux arbres et arbustes des forêts rouennaises.

Forêt en vie

CM1 - CM2 - 6^{ème} - 5^{ème}

Permet de découvrir l'écosystème forestier au moyen de l'apprentissage des principales lois de l'écologie de la forêt et de la découverte des concepts de chaînes alimentaires.

Rallye forestier

CM1 - CM2 - 6^{ème} - 5^{ème}

Se compose d'éléments nécessaires à la réalisation d'un rallye en forêt. Elle correspond à une compilation des informations fournies dans les 3 malles précédentes et constitue une bonne idée de synthèse pour les séances réalisées toute l'année sur le thème de la forêt.

Essart et futaies

CM1 - CM2 - 6^{ème} - 5^{ème}

Permet d'appréhender la forêt sous ses aspects scientifiques, économiques, techniques, de comprendre la fonction de production de bois de la forêt, de savoir que la forêt peut être « gérée », d'avoir quelques points de repère sur les techniques sylvicoles et de savoir « lire » l'apparence d'une parcelle pour en déduire le type de régime sylvicole.

Enquête archéologique en forêt

CM1 - CM2 - 6^{ème} - 5^{ème}

Grâce à des ateliers à suivre sous la forme d'une enquête policière, les élèves découvrent l'archéologie et ses spécificités forestières.

Possibilité d'animation spécifique sur ce thème avec utilisation de la malle et sortie sur site avec une animation. Tarif : 200€ - sites possibles

> Oppidum d'Orival et camp de César à Hénouville.

Modalités de prêt

Pour réserver une malle de votre choix :

Contactez les animateurs des Maisons des forêts au 02 35 52 93 20

Retrait et restitution des malles :

Vous êtes une structure proche de Rouen

*Service Environnement -
19 boulevard du midi, 76100
Rouen*

Vous êtes une structure proche d'Elbeuf

*MJC Région Elbeuf
Fabrique des savoirs - 9 cours
Gambetta - Elbeuf*

À NOTER !

Le contenu des malles est également disponible à la Maison des forêts à Orival.



Pour aller plus loin (Nature et biodiversité)

La Fabrique des savoirs vous propose :

Les ateliers et visites patrimoine du territoire Elbeuvien

Pour tout renseignement

Par mail : publics3@musees-rouen-normandie.fr

Par téléphone : 02 32 96 30 40

Adresse : 7, cours Gambetta 76500
Elbeuf

Visite/atelier « Dans l'assiette des animaux »

Cycles 1 à 3 / Durée : 1h30 Tarif : 40€

Les élèves découvrent les notions de proie, prédateur, régime et chaîne alimentaire pour comprendre le cycle de la matière et l'équilibre de la biodiversité.



Visite/atelier « Drôle de petites bêtes »

Cycles 1 à 3 / Durée : 1h30 / Tarif : 40€

Toutes les petites bêtes sont-elles des insectes ? Comment les reconnaître ? Grâce aux abeilles et autres papillons, les élèves découvrent leur anatomie, les étapes de la métamorphose et leurs relations avec les autres animaux et végétaux.

Visite/atelier « Les animaux dans leur environnement »

Cycles 1 à 4 / Durée : 1h30 / Tarif : 40€

À quoi servent les écailles des poissons ? Pourquoi le lièvre variable change-t-il de couleurs ? La visite de la galerie des animaux permet d'appréhender la notion de « milieu » et les stratégies d'adaptation des animaux.



Visite /atelier « Les paléo environnements de Normandie »

Cycle 3 à lycée / Durée : 1h30 / Tarif : 40 €

Au fil d'une visite dans les collections du musée et d'un atelier, les élèves découvrent comment l'évolution du climat a façonné les paysages normands et impacté la biodiversité locale.

Pour aller plus loin (Nature et biodiversité)

Les musées Beauvoisine vous proposent :

Le muséum d'histoire naturelle

Pour tout renseignement

Par mail : publics2@musées-rouen-normandie.fr

Par téléphone : 02 35 71 41 50

Adresse : 198 rue Beauvoisine,
76000 Rouen



Visite en autonomie « Mini naturalistes »

Cycle 1 et CP / Durée : 1h / Tarif : gratuit

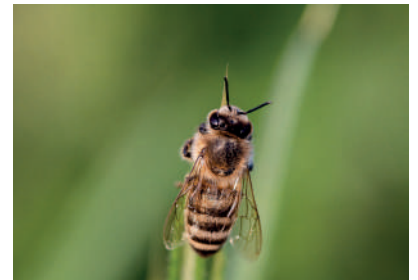
Retrouvez certains animaux dans les galeries du muséum. Tels des naturalistes en herbe, observez ce qu'ils ont sur la peau, leur régime alimentaire, ou encore où ils vivent. Cette visite en autonomie vous est proposée avec une fiche à compléter incluse : fiche élève / fiche correction.

Uniquement sur les horaires d'ouverture l'après-midi.

Visite + atelier « Les petites bêtes »

Cycle 1 et 2 / Durée : 1h / Tarif : 27€

Toutes les petites bêtes sont-elles vraiment des insectes ? Comment les reconnaît-on ? C'est quoi une abeille et quel est son rôle ? À quoi ressemble le cycle de vie du papillon ? Après avoir observé et étudié de vraies petites bêtes, les enfants pourront modeler leur propre abeille en cire afin d'étudier leur anatomie.



Visite + atelier « Le monde de la forêt : sur les traces des animaux »

Cycle 1 et 2 / Durée : 1h / Tarif : 27€

Partez sur les traces des animaux de la forêt en utilisant vos 5 sens ! Les enfants réalisent une activité manuelle autour de l'arbre (cycle1) ou des moulages d'empreintes (cycle 2).

Visite en autonomie « Les records de la nature »

Cycle 2 / Durée : 1h / Tarif : gratuit

À l'aide du support de visite fourni, partez en autonomie à la découverte d'animaux extraordinaires, à la recherche du plus petit au plus géant ! Cette visite en autonomie vous est proposée avec une fiche élève à compléter et une fiche correction.

Uniquement sur les horaires d'ouverture l'après-midi



NOS PARTENAIRES



Le SMEDAR - Syndicat Mixte d'Élimination des Déchets de l'Arrondissement de Rouen

Les assistants de communication de proximité du Smédar interviennent dans les communes, les écoles, les associations, pour réaliser des animations sur le recyclage et la réduction des déchets. Ateliers, jeux, visites et sorties pédagogiques, les interventions sont adaptées pour chaque cycle.

Plus d'informations sur le site junior du Smédar : www.smedar-junior.fr (rubrique «En classe»). Pour tous renseignements complémentaires, vous pouvez également contacter le service communication du Smédar au 02 32 10 43 87.



L'Agence de l'Eau Seine-Normandie

L'Agence de l'eau Seine-Normandie est un Etablissement Public du ministère de l'écologie dont la mission est de financer les actions de protection des ressources en eau et de lutte contre les pollutions. Direction territoriale et maritime Seine-Aval - Hangar C, Espace des Marégraphes - B.P. 1174 76176 ROUEN cedex 1

Tél. : 02 35 63 61 30 / fax : 02 35 63 61 59



Direction des services départementaux
de l'éducation nationale
de la Seine-Maritime



L'équipe d'animation

Les animateurs (Boulevard du Midi) :

Anthony TROLET



Filipé CARDOSO



Julie DESAILLY



Ameline READ

Les animateurs du Pavillon des Transitions :

Sébastien FOURNIER



Sanda MEN MAKOTH



Anthony DORIVAL



Timothée FIGUET



Métropole Rouen Normandie

Direction de l'Accompagnement des Changements de la Transition Écologique

108 allée François Mitterrand

CS 50589

76006 ROUEN cedex

Tél : 02 35 52 68 10 - Fax. 02 35 52 68 59

E-mail : education.environnement@metropole-rouen-normandie.fr