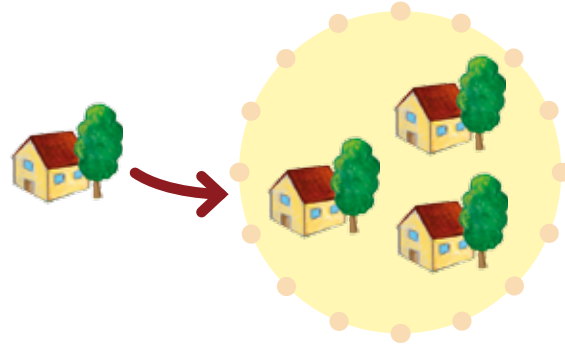


La Métropole : Kezako ?



La Métropole c'est quoi ?

La Métropole Rouen Normandie est un ensemble de villes ou de villages, voisins les uns des autres, qui décident de se regrouper, car ensemble, on est plus fort que tout seul pour construire de grands équipements (Métro, Zénith, Kindarena) !



La Métropole s'occupe de plein de choses qui te sont utiles tous les jours !

• La Métropole a construit le Métro ; elle s'occupe aussi de TEOR, FILOR et de tous les bus qui circulent dans ta commune.

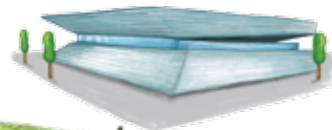


• La Métropole réalise les pistes cyclables, illumine les ponts et monuments importants pour que notre territoire soit plus beau.

• La Métropole organise la collecte des déchets, construit les maisons des forêts mais aussi distribue et traite l'eau.

• La Métropole a construit le Zénith, le 106, le Kindarena, le Panorama XXL, l'Historial Jeanne d'Arc.

• La Métropole entretient la voirie, pour que les routes et les trottoirs soient accessibles et en bon état ainsi que l'éclairage public.

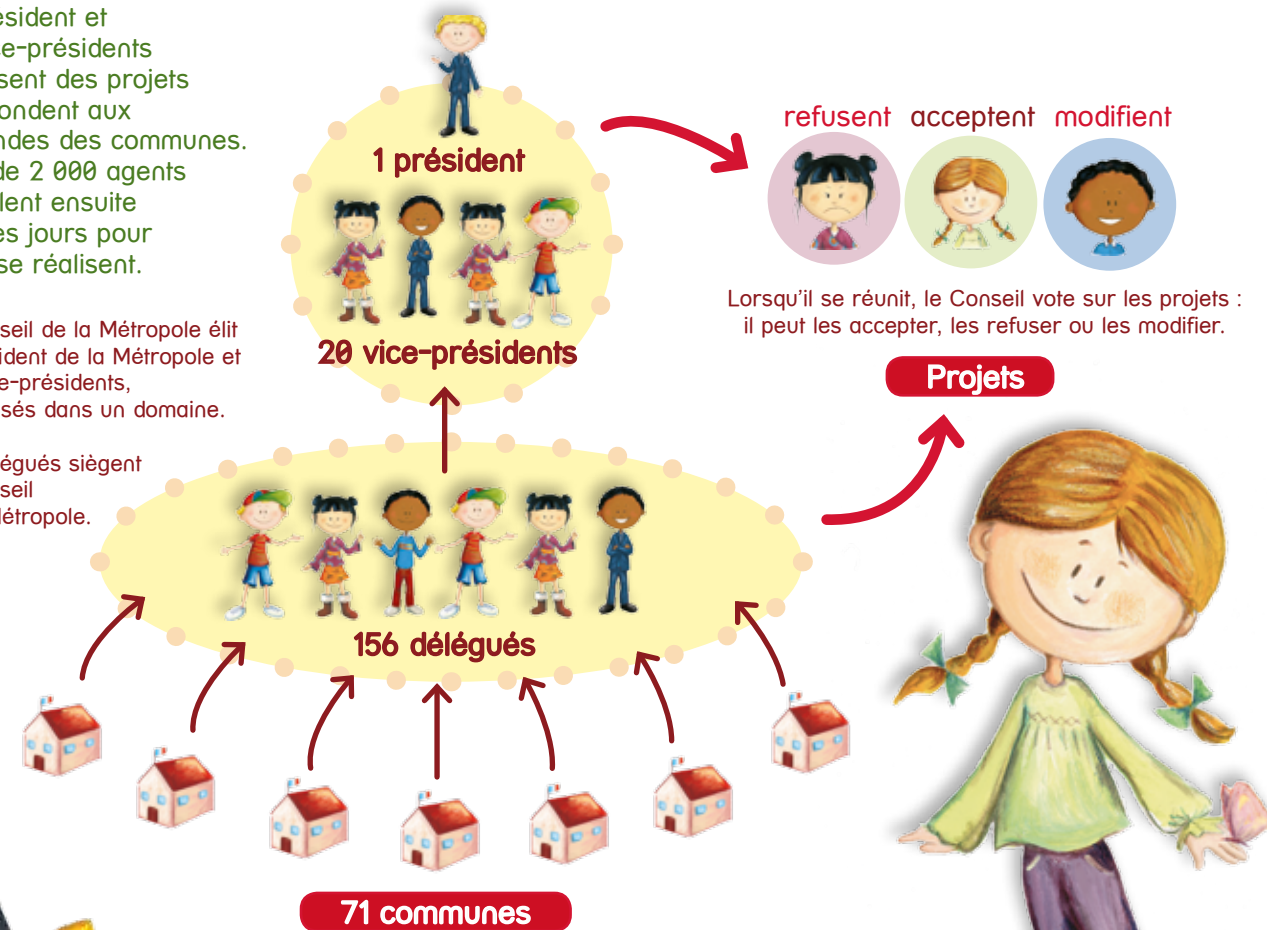


La Métropole, comment ça fonctionne ?

Le président et les vice-présidents proposent des projets et répondent aux demandes des communes. Près de 2 000 agents travaillent ensuite tous les jours pour qu'ils se réalisent.

Le Conseil de la Métropole élit le Président de la Métropole et des vice-présidents, spécialisés dans un domaine.

Les délégués siègent au Conseil de la Métropole.



Chaque ville ou village élit des délégués parmi ses propres élus (maire, adjoints, conseillers municipaux) ; il y a 156 délégués pour 71 communes.

La Métropole monte le son

Le Zénith, c'est une grande salle de spectacle qui peut accueillir jusqu'à 8 000 spectateurs !

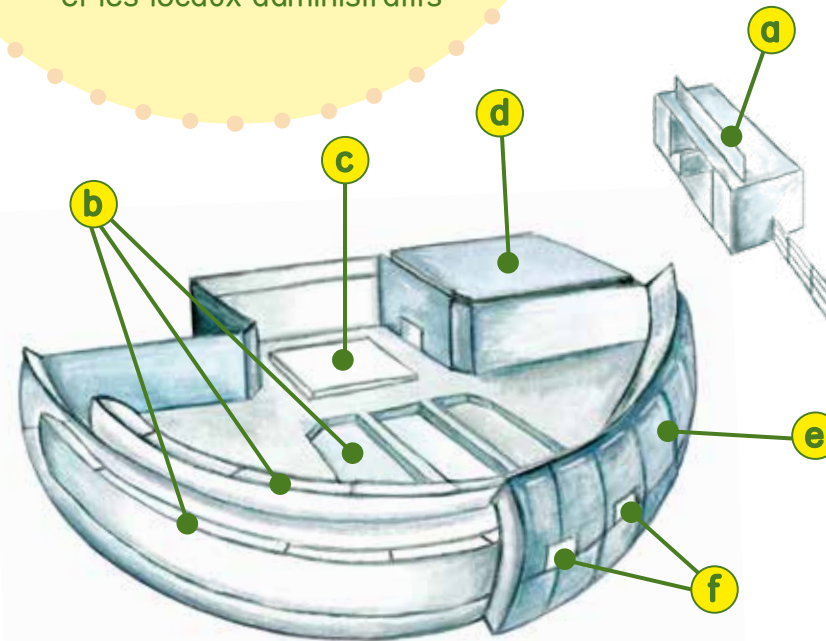
Chaque année, plus de 500 000 personnes assistent à des spectacles très différents.

Le Zénith te permet d'aller voir les stars de la musique, du théâtre, d'assister à de grands spectacles qui ne pourraient pas se produire dans des salles plus petites.



Trouve où se situe...

- 1 La scène
- 2 Les sièges des spectateurs
- 3 Le hall
- 4 Les accès à la salle
- 5 La billetterie
- 6 Les coulisses et les locaux administratifs



D'autres lieux de spectacles

Le 106 à Rouen

Le 106 est une scène de musique pour voir et écouter des artistes étrangers et de ta région. Il y a aussi des studios de radio, de répétition et de création d'images numériques.

Le Cirque-Théâtre d'Elbeuf



Le Cirque-Théâtre est un lieu unique car l'un des derniers cirques « en dur » c'est à dire en pierres. Il date de 1882. Une immense scène peut accueillir des spectacles de danse, de théâtre et de cirque.

Tous à l'Opéra !

C'est à l'Opéra de Rouen Haute-Normandie que tu peux admirer et écouter en famille des concerts classiques, de la danse et de l'opéra, bien sûr !

Près de 80 spectacles ont lieu au Zénith de la Métropole chaque année.



La Métropole en métro

Le métro relie le nord et le sud de l'agglomération.

Il est à la fois souterrain et aérien.

Depuis la place du Boulingrin à Rouen, tu peux suivre deux grands itinéraires avec le métro jusqu'à l'Avenue Georges-Braque à Grand Quevilly et jusqu'au Technopôle du Madrillet à Saint-Étienne-du-Rouvray.

Chaque année, il transporte plus de 16 millions de passagers.

Classe ces différents modes de transports en commun dans l'ordre chronologique, du plus ancien au plus récent !



À toi de jouer !

À quelle station Lia doit-elle s'arrêter pour :

- aller à la bibliothèque à Petit-Quevilly
Station :
- aller à la piscine à Rouen
Station :
- aller se balader au Parc des provinces à Grand Quevilly
Station :
- aller au marché de Sotteville-lès-Rouen
Station :
- aller au cinéma et faire son shopping à Rouen
Station :
- aller à l'école à Saint-Étienne-du-Rouvray
Station :
- et enfin prendre le train pour partir en vacances !
Station :



Les avantages du Métro

- Il ne pollue pas
- Il n'est pas ralenti par les feux ou les embouteillages (car il circule sur un site réservé)
- Il prend les trajets les plus courts (puisque'il peut passer sous les habitations).
- Il peut accueillir plus de voyageurs qu'un bus.



TEOR, unique au monde

TEOR : ça veut dire Transport Est-Ouest Rouennais !

Pour compléter le Métro, les bus blancs de TEOR relient l'est à l'ouest de la Métropole. Une grande partie des trajets de ces bus se fait sur une voie spéciale uniquement faite pour eux ; là, ils ne sont pas gênés par la circulation, ils peuvent aller plus vite ! Avec TEOR, tu peux aller à Rouen, à Mont-Saint-Aignan, à Déville-lès-Rouen, à Maromme, à Darnétal, à Notre-Dame-de-Bondeville, et à Canteleu. Dans quelques années, la future ligne TEOR T4 permettra aussi d'aller du centre de Rouen jusqu'au Zénith à Grand Quevilly, en passant par Petit-Quevilly.



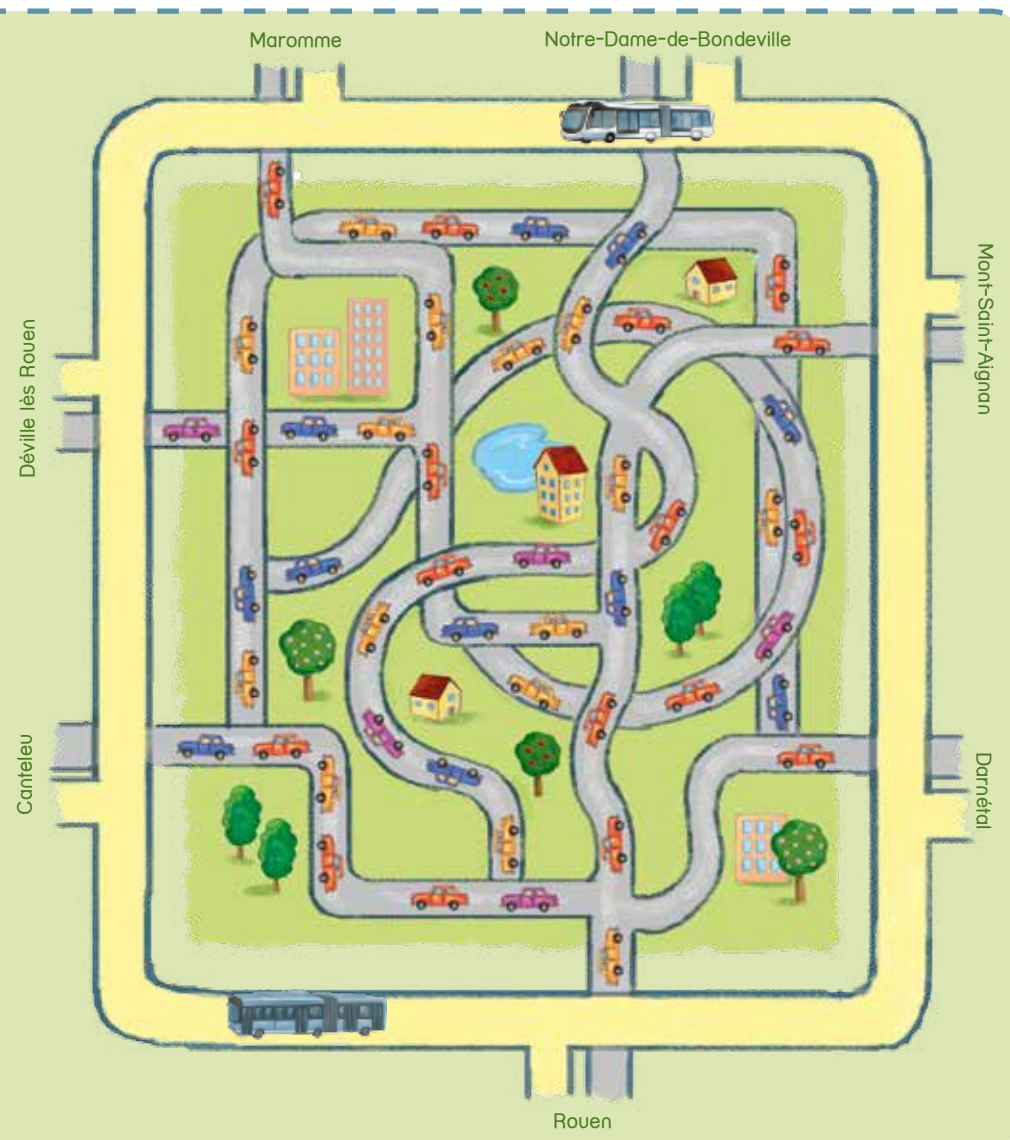
À toi de jouer !

Regarde bien ce dessin. Quel moyen de transport doit prendre Zoé pour arriver à Maromme et éviter les embouteillages en partant de Rouen ? Est-ce :

A

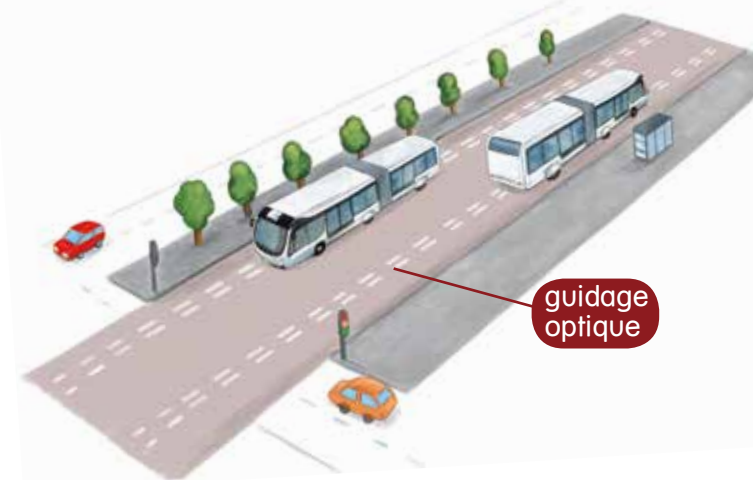


B



Les avantages de TEOR

1 Un tracé un peu spécial : grâce à ce pointillé, TEOR n'a presque pas besoin de chauffeur. Grâce à une petite caméra qui lit les pointillés au sol, le TEOR arrive à quelques centimètres des quais. On appelle cela le guidage optique, c'est unique au monde.



- 2 Les bus TEOR peuvent circuler sur les routes en forte pente (contrairement au Métro)
- 3 Les bus TEOR sont munis de filtres à particules (ils ne polluent presque pas)
- 4 Les bus TEOR circulent le plus souvent en sites réservés ou protégés (fini les embouteillages !)
- 5 Les bus TEOR sont accessibles aux handicapés, aux poussettes et même aux vélos grâce à leur plancher bas.

La Métropole trie ses déchets et toi ?

Chez toi, tu mets tes déchets dans la poubelle : restes de repas, emballages en carton en plastique, bouteilles vides...

Pour éviter le gaspillage, tu peux mettre à part certains d'entre eux dans le conteneur à verre pour le verre ou dans le sac ou le bac jaune (pour les cartons, les vieux journaux et les magazines, les boîtes métalliques et les bouteilles en plastique) ; grâce à la Métropole, ils auront une seconde vie en les recyclant dans des usines spéciales. Tu peux aussi déposer des vêtements et des chaussures que tu ne portes plus aux containers adaptés. Ils seront ainsi réutilisés ou recyclés.

À toi de jouer : relie chaque déchet à la bonne poubelle !



Verre

Les déchets recyclables auront une nouvelle vie !



Nouveaux produits en verre

Solution Bouteille de vin, bouteille de jus de fruits en verre

Plastiques Cartons Papiers Aluminium

Les déchets recyclables auront une nouvelle vie !



Nouveaux produits

Rembourrage de peluches



Bouteilles neuves



Plastique recyclable



Aluminium



Tuyaux



Cartons & papiers

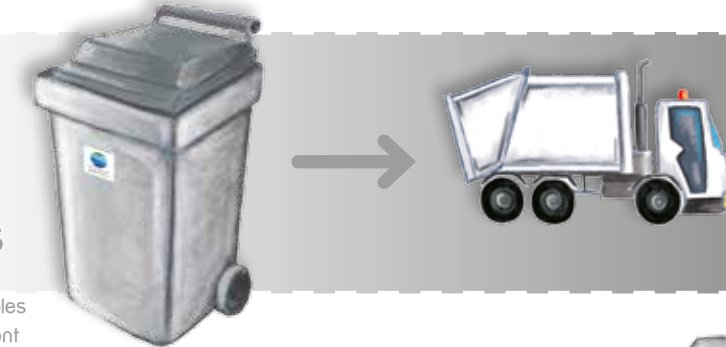


Laine polaire

Solution Boîte de lessive, journaux, bouteille de lait, bouteille d'eau, flacon de produit vaisselle, boîte de conserve, bouteille de sirop

Déchets non recyclables

Les déchets non-recyclables seront brûlés et produiront de l'électricité.

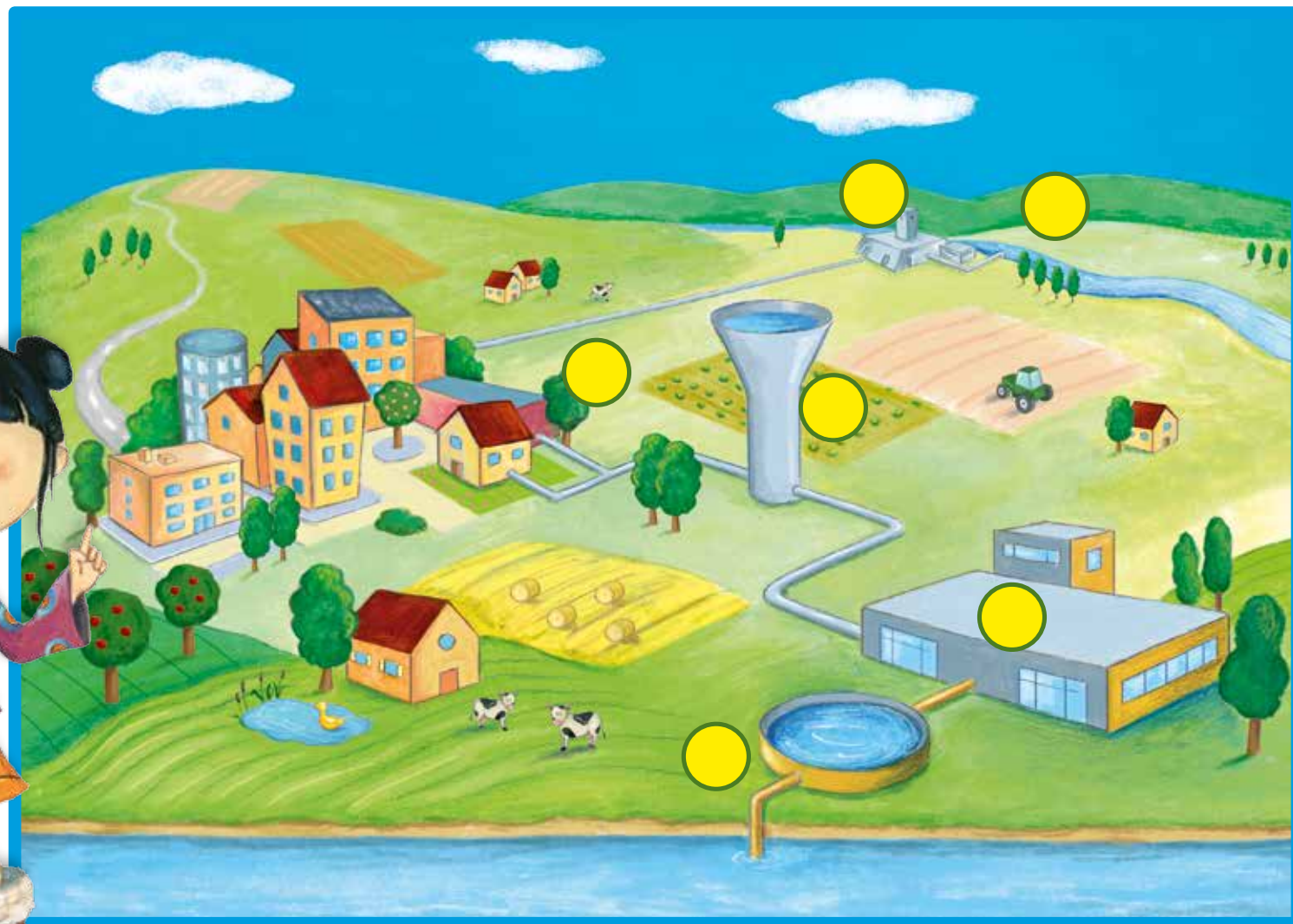


Vesta : usine d'incinération (qui sert à brûler les déchets)

Solution Couche-culotte, sac plastique, poi de gounth, épilure de banane, barquette en polystyrène



L'eau de la Métropole, un long chemin



Pour boire un verre d'eau ou prendre ta douche, il faut l'apporter de l'eau de qualité : la pomper, la nettoyer, la distribuer et l'acheminer par des tuyaux mais aussi récupérer les eaux sales et la traiter avant de la rejeter dans la nature !

Tout ça, c'est la Métropole et ses agents qui s'en occupent tous les jours !



À toi de jouer !

Place les numéros au bon endroit sur le dessin du cycle de l'eau et découvre le cheminement de l'eau !

- 1 POMPAGE À LA SOURCE**
L'eau est prélevée dans le sous-sol par des forages.
- 2 TRAITEMENT**
Elle est ensuite traitée dans une des usines de filtration d'eau potable
- 3 STOCKAGE**
L'eau est acheminée vers des châteaux d'eau et réservoirs.
- 4 DISTRIBUTION**
L'eau est transportée chez l'utilisateur par les canalisations d'eau potable
- 5 ÉPURATION**
Après utilisation, les eaux usées sont acheminées par des canalisations souterraines jusqu'à une station d'épuration.
- 6 REJET DANS LA NATURE**
Après traitement, l'eau épurée est rejetée dans la Seine.

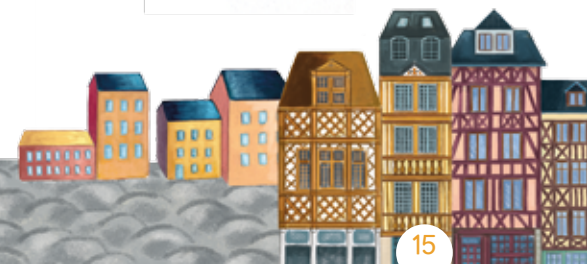


Historial Jeanne d'Arc : un lieu unique pour une héroïne hors du commun

Jeanne d'Arc est une héroïne de l'Histoire de France née en 1412, il y a donc 600 ans. Elle a conduit la troupe française contre les armées anglaises au cours de la guerre de Cent Ans. Capturée et vendue aux Anglais, elle a été condamnée à Rouen. C'est aujourd'hui un personnage mythique qui a inspiré le parcours du nouvel Historial Jeanne d'Arc, situé à Rouen, près de la Cathédrale. Au cours de la visite, tu seras entraîné au cœur du XVème siècle et tu découvriras l'histoire de Jeanne d'Arc en suivant le parcours qui utilise du son, des images et des vidéos.

Une mythothèque à l'Historial ?
A la fin du parcours tu découvriras la mythothèque de l'Historial. Ne t'inquiète pas, tu n'y trouveras pas d'élevage de mites ou autres petits insectes ! C'est une salle où tu comprendras comment Jeanne d'Arc est devenue un personnage sacré qui a créé un mythe, c'est-à-dire qu'elle donne lieu à des croyances et récits légendaires qui se transmettent depuis 600 ans.

Toujours plus d'animations !
L'Historial te propose de nombreuses activités et des événements pour te faire découvrir l'histoire de Jeanne d'Arc et de son époque : les Apprentis, les Aventures de Jeanne, Les Fabuleuses Histoires, ... Autant d'occasions d'explorer tous les trésors cachés des espaces de l'Historial.



Le jeu des 6 erreurs



À toi de jouer !

En voulant recopier le dessin Jeanne d'Arc à l'Historial, notre dessinateur a fait 6 erreurs. Aide Zoé à les retrouver !

Les 6 différences :

- 1 - -----
- 2 - -----
- 3 - -----
- 4 - -----
- 5 - -----
- 6 - -----

Le Panorama XXL : unique en France

Situé à Rouen au bord de la Seine, le panorama XXL est un lieu d'exposition incroyable : il est circulaire, c'est-à-dire qu'il a la forme d'un cercle.

À l'intérieur, la fresque gigantesque est comme un immense tableau qui recouvre tous les murs, à 360°.

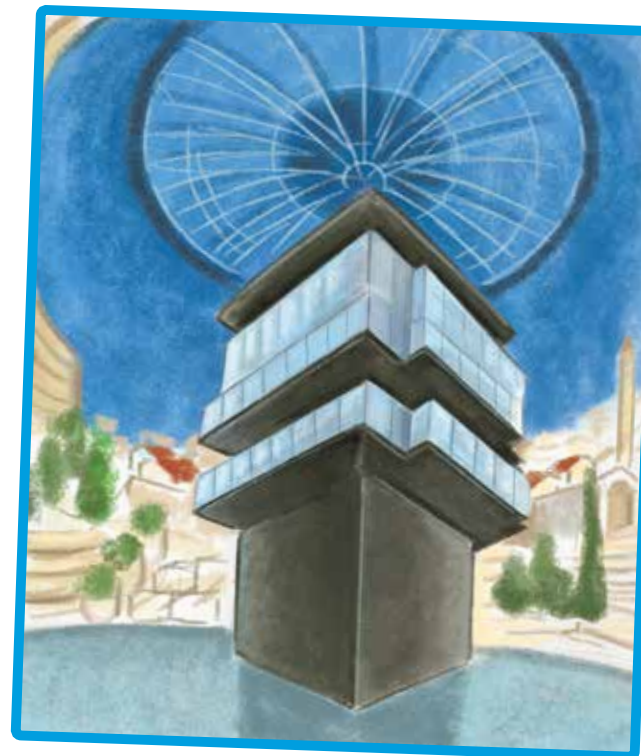
360° signifie que tu dois faire le tour complet sur toi-même pour voir la fresque entièrement et te plonger au cœur de son univers, avec une ambiance de jour et une ambiance nocturne.

Cette fresque mesure 31 mètres de haut, c'est autant qu'un immeuble de 12 étages !

Elle est imprimée et regorge de détails que tu peux chercher.

Au milieu de la salle ronde, il y a une tour de 3 étages. En y montant, tu pourras admirer le panorama qui l'entoure complètement à chaque niveau.

Le Panorama propose aussi de nombreux ateliers et des activités ludiques à découvrir en famille !



À toi de colorier !

Tu peux toi aussi créer ton panorama !

Les prochains Panoramas :

ROUEN 1431

Jusqu'au 10 septembre 2016, le Panorama t'emmène dans le Rouen médiéval de l'époque de Jeanne d'Arc, entre les scènes du destin de cette héroïne, la vie commerciale de la ville et ses nombreux artisans ainsi que la campagne alentour parsemée de fermes...

LA GRANDE BARRIERE DE CORAIL

Le Panorama XXL présentera du 16 septembre 2017 à mi-juin 2018 une œuvre unique sur la Grande barrière de corail. Ce Panorama en 360° te plongera dans une expédition vers les 3 500 mètres carrés du plus grand récif corallien au monde, sur la côte nord-est de l'Australie.

Les musées de la Métropole

La Métropole compte aussi plusieurs musées, aux collections et expositions variées, rassemblés au sein de la Réunion des Musées Métropolitains. Tu peux notamment découvrir les expositions permanentes gratuitement avec tes parents et les copains.



■ Le musée des Beaux-Arts, à Rouen

Le musée expose des peintures et des sculptures de célèbres artistes et de plusieurs périodes artistiques : la Renaissance (du 13^e au 16^e siècle), la période Baroque (du 16^e au 18^e siècle), le romantisme (18^e et 19^e siècles) puis l'impressionnisme (19^e siècle). Une visite au musée est l'occasion pour toi de comparer et de comprendre quel mouvement artistique tu préfères.

■ Le Muséum d'Histoire Naturelle, à Rouen

Au muséum, tu deviendras un véritable scientifique en étudiant la collection d'animaux naturalisés. C'est ce que l'on appelle la « taxidermie » : donner l'apparence du vivant à un animal mort.

La galerie des continents permet de découvrir aussi les espèces de l'autre bout du monde, comme les spécimens d'Asie et d'Océanie.



■ Le musée des arts du fer Le Secq des Tournelles, à Rouen

Tu y découvriras une multitude d'objets de cuisine, de couture, de médecine mais aussi des outils, des clés et des serrures réalisés en fer.

■ Le musée industriel de la Corderie Vallois, à Notre-Dame-de-Bondeville

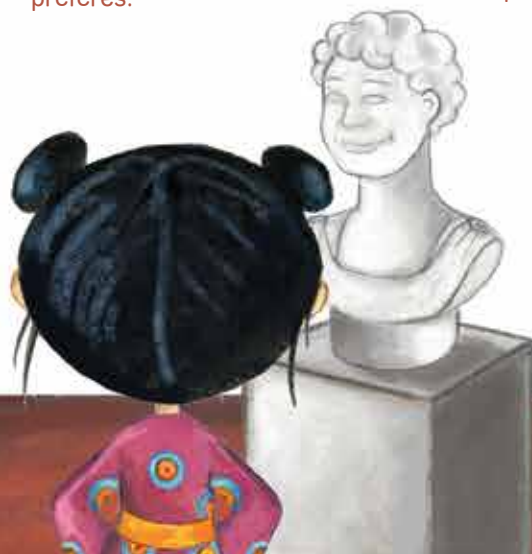
Tu y revivras l'ambiance d'une usine textile du 19^e siècle. D'anciennes machines fonctionnent pour créer des bobines de fils, grâce à l'énergie de la roue hydraulique que la rivière Le Cailly fait tourner.

■ La Fabrique des savoirs, à Elbeuf-sur-Seine

La Fabrique des savoirs conserve de très nombreux objets de l'ère préhistorique aux époques celte et gallo-romaine. Tu peux également y découvrir la faune et la flore locales : des rapaces, des dizaines d'oiseaux, des mammifères de la forêt normande et des herbiers.

■ Le musée de la Céramique, à Rouen

Tu peux y admirer de la faïence et de la porcelaine, des éléments de décoration et de la vaisselle.



La Métropole t'aide à découvrir ses forêts

La Métropole est entourée de forêts (Forêt Verte, Forêt de La Londe-Rouvray, Forêt du Madrillet, Forêt de Roumare, Forêt du Trait-Maulévrier).

Tu peux t'y promener à pied, à vélo...

Dans la forêt de Roumare, près de Canteleu, il y a aussi le parc animalier où il est possible d'observer des animaux (cerfs, chevreuils, daims et sangliers) et de faire le tour du parc.

Les forêts sont des lieux agréables mais elles sont aussi sauvages et fragiles.

La Métropole définit les lieux à protéger, entretient les espaces naturels et organise l'accueil des visiteurs en partenariat avec l'Office National des Forêts (ONF).

À découvrir les Maisons des Forêts

Tu peux te rendre avec ta classe dans la Maison des Forêts à Saint-Étienne-du-Rouvray, à Orival et à Darnétal pour y découvrir des expositions et des animations sur le thème de la nature et de la forêt !

Tu peux même y fêter ton anniversaire !



Maison des forêts de Saint-Étienne-du-Rouvray



À toi de jouer !



Trouve dans le feuillage 8 animaux que l'on peut apercevoir dans les forêts de l'agglomération ! (Attention des animaux exotiques se sont aussi fauflés pour brouiller les pistes...)

La Métropole en pleine forme !



Depuis son ouverture en 2012, tu peux te rendre au Kindarena à Rouen pour voir les championnats des équipes rouennaises de basket-ball et de handball.

Tu peux également assister à de grandes compétitions avec des matchs de l'équipe de France de handball, de basket-ball, de volley-ball ou encore des compétitions internationales de tennis et de gymnastique.



Rando et vélo dans la Métropole

La Métropole crée, balise et entretient des sentiers de randonnée et des pistes cyclables, dans de jolis cadres, en forêt ou au bord de la Seine.

Tu peux par exemple te plonger au cœur de la forêt de La Londe - Rouvray, avec 4 sentiers pédagogiques, au départ de la Maison des forêts d'Orival. Tu y découvriras les ruines d'un château, des habitations semi-trogodytes et peut-être quelques animaux de la forêt.

Tu peux aussi te balader en vélo ou à rollers sur les pistes cyclables aménagées le long de la Seine à Elbeuf (la Trame bleue), du Val-de-la-Haye à Saint-Pierre-de-Manneville ou sur les nouvelles pistes, d'Amfreville-la-Mivoie à la presqu'île Rollet à Rouen.



La Métropole :
c'est où ?

en France...

...en Normandie



métropole
ROUENORMANDIE

Métropole Rouen Normandie
Tél. 02 35 52 68 10 - Fax 02 35 52 68 59

www.metropole-rouen-normandie.fr

