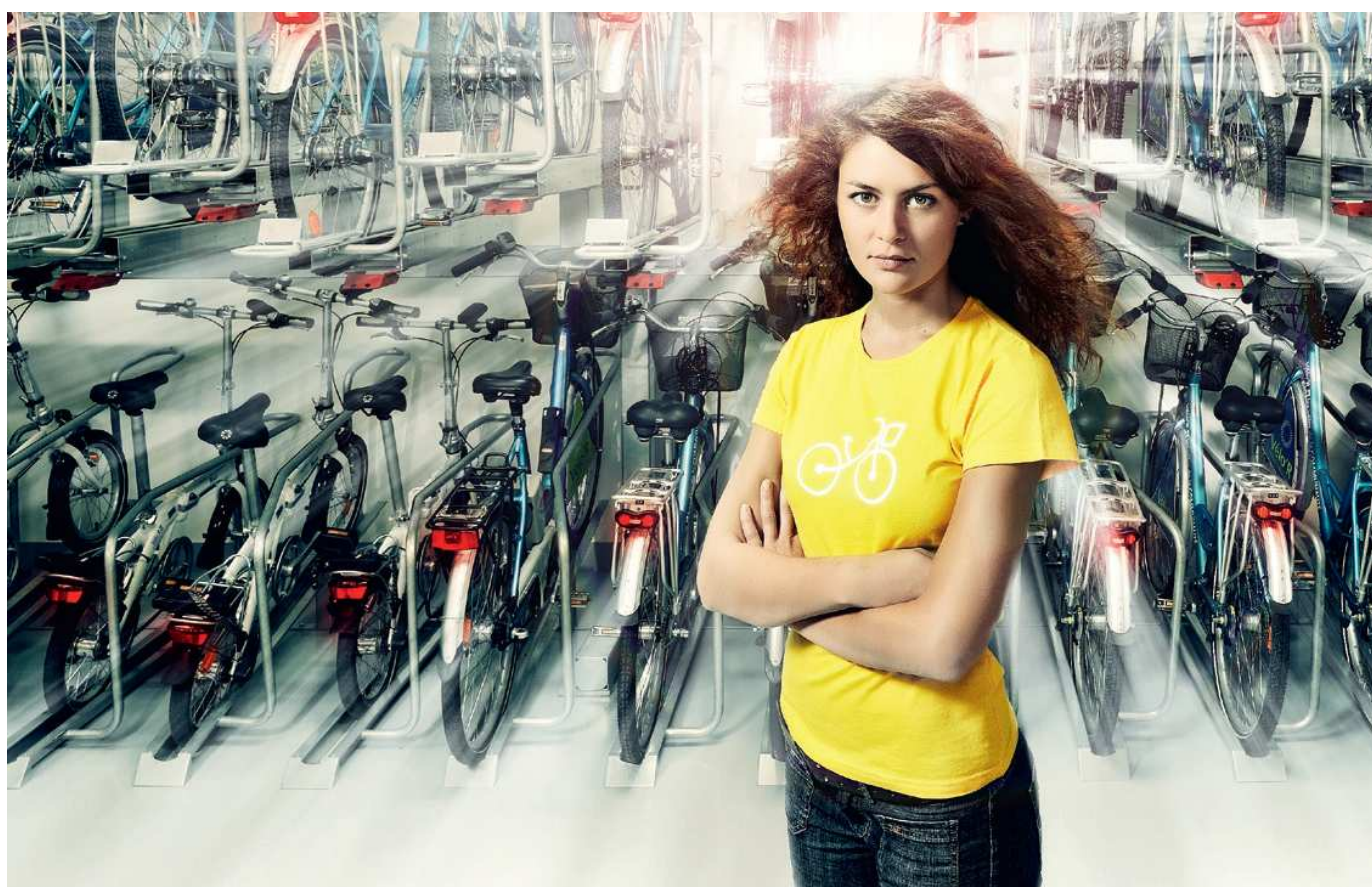


DOSSIER DE PRESSE

Vendredi 27 avril 2012



La CREA inaugure une nouvelle vélostation à Elbeuf



Marie Mahieu-Rivals
Attachée de presse de la CREA
Tél : 02 32 76 69 03
Port : 06 20 87 51 83
Courriel : marie.mahieu@la-crea.fr

Cathy Prévost
Assistante
Tél : 02 32 76 69 37
cathy.prevost@la-crea.fr



Pour encourager les déplacements respectueux de l'environnement

La CREA mène, depuis plusieurs années, un plan d'actions ambitieux pour encourager les habitants à se déplacer en transports en commun ou à vélo. Après le métro en 1994 et TEOR en 2001, deux autres services innovants ont été récemment mis en place : la location de VELO'R en 2009 et en 2011 FILO'R, le service de transport à partir d'un simple coup de fil pour les petites communes. Ces actions témoignent de la volonté de la CREA d'organiser un territoire plus respectueux de l'environnement et de devenir l'une des premières éco-communautés de France. A la rentrée de septembre 2011, la fréquentation dans les transports en commun a augmenté de 10% par rapport à celle de 2010, preuve que la CREA est sur la bonne voie.

Un grand succès pour VELO'R

La vélostation existante à Rouen remporte également déjà un important succès. Avec plus de 2000 clients depuis son lancement, la vélostation située au 7 bis Rue Jeanne d'Arc dans l'Espace Conseil Mobilité Energie de la CREA a augmenté son parc de vélos en octobre dernier. Elle met aujourd'hui à disposition 520 vélos : 240 à assistance électrique (les plus demandés), 180 classiques et 100 pliants, pratiques à transporter dans les transports en commun ou dans le coffre de sa voiture. La vélostation de la CREA devient ainsi la plus importante de France en nombre de vélos électriques, devant le Mans (100 vélos), Nantes, Clermont-Ferrand et Poitiers (50 vélos). L'objectif de la CREA est de permettre aux habitants de tester différents modèles et de les encourager à acquérir un vélo en proposant une subvention lorsque le contrat de location arrive à terme. Pour les vélos électriques et pliants, cette subvention est équivalente à 30% du montant du vélo, plafonné à 300 euros pour les VAE et 150 euros pour les vélos pliants.

L'été dernier, de juin à octobre, la CREA a également expérimenté un service de location de vélos à Duclair, à la maison du tourisme. Dix vélos classiques étaient proposés à la location, ainsi que des remorques pour enfants et 4 vélos tout terrain. Devant son succès – plus de 110 locations enregistrées – le service sera renouvelé cet été.

Dans cette dynamique et dans le souhait d'étendre ses services à l'ensemble du territoire, la CREA ouvre un service de location de VELO'R à Elbeuf.

Inauguration de la vélostation d'Elbeuf : 30 vélos en location



La nouvelle vélostation, installée dans les locaux du pôle de proximité de la CREA au 8 place Aristide Briand est ouverte du lundi au vendredi de 8h30 à 12h30 et de 13h30 à 17h. Elle propose, dans un premier temps, 30 vélos à la location : 10 vélos à assistance électrique, 10 pliants et 10 classiques, pour des locations à la journée, au week-end, à la semaine et au mois. L'entretien et la maintenance des vélos sont effectuées sur place.

Les tarifs sont identiques à ceux de la vélostation de Rouen :

	Vélos classiques et pliants			Vélos électriques	
	Plein tarif	Tarif réduit	Tarif étudiants	Plein tarif	Tarif réduit
Contrat courte durée					
Journée	5 €	4 €	-	9 €	6 €
Week-end	7 €	5 €		12 €	8 €
Semaine	13 €	10 €		22 €	16 €
Contrat longue durée					
Le 1 ^{er} mois	21 €	16 €	5 €	42 € été* ou 32 € hiver*	31 € été ou 26 € hiver
A partir du 2 ^{ème} mois avec entretien	19 €	14 €	5 €		
A partir du 6 ^{ème} mois avec entretien	16 €	11 €	5 €	-	-

L'ouverture de la vélostation coïncide par ailleurs avec l'accroissement et l'amélioration des voies cyclables sur le territoire elbeuvien :

- la trame bleue : quatre kilomètres le long des berges de la Seine depuis le pont Jean Jaurès jusqu'à Saint-Pierre-lès-Elbeuf, qui sera achevée fin mai avec le financement du Département de Seine-Maritime
- la trame verte qui relie le rond-point du nouveau monde à Orival jusqu'au Château Robert le Diable. Un parcours plus sportif qui peut nécessiter l'utilisation d'un vélo à assistance électrique !

Les habitants du territoire elbeuvien pourront ainsi louer les vélos pour leurs déplacements quotidiens ou pour des promenades de détente. La vélostation permettra de développer une offre encore rare sur cette zone, pour encourager les habitants à adopter ce mode de déplacement très respectueux de l'environnement !



Réseau de pistes cyclables sur le territoire elbeuvien dont la trame bleue

Le réseau de pistes cyclables tisse sa toile

La CREA agit afin de renforcer le réseau de pistes cyclables sur son territoire : il s'agit du plan aggro-vélo. A terme ce réseau comprendra environ 300 km d'aménagements cyclables, pour des déplacements quotidiens ou des balades. Certaines pistes sont réalisées par la CREA, d'autres par les communes elles-mêmes. Aujourd'hui 110 km d'aménagements permettent déjà aux cyclistes de sillonner le territoire en toute sécurité.

Les autres projets en cours :

- la dernière phase de la liaison Bois-Guillaume-Plaine de la Ronce, (fin prévue cet été)
- la piste reliant le campus de Mont-Saint-Aignan à la RD 43, (démarrage à l'automne)
- le projet « boucle de Roumare », sur une partie de la Véloroute entre val de la Haye et Saint-Pierre-de-Manneville, (démarrage à l'automne et fin prévue en 2013)
- liaison vallée du Cailly : une piste dans le centre de Malaunay, (démarrage cet été)
- la vallée de l'Aubette, entre le CHU et Saint-Léger du Bourg Denis, (démarrage en juillet)
- Liaison Cailly-Robec, route de Darnétal (démarrage cet été)
- Traversée du pont Guillaume le Conquérant, entre le boulevard Béthencourt vers le 106 et la liaison quais hauts rive gauche entre les ponts Guillaume le Conquérant et le pont Corneille (démarrage fin 2012)